

UCHWAŁA Nr

RADY GMINY ŁĘCZYCE

z dnia 14 kwietnia 2022 r.

w sprawie uchwalenia miejscowego planu zagospodarowania przestrzennego dla fragmentu obrębu geodezyjnego Strzelęcino, gmina Łęczyce.

Na podstawie art. 18 ust. 2 pkt 5 i art. 40 ust. 1, art. 41 ust. 1, art. 42 ustawy z dnia 8 marca 1990 r. o samorządzie gminnym (tekst jednolity Dz. U. z 2022 r. poz. 559), oraz art. 20 ust. 1, art. 29 ust. 1 ustawy z dnia 27 marca 2003 r. o planowaniu i zagospodarowaniu przestrzennym (tekst jednolity Dz.U. z 2022 poz. 503), Rada Gminy Łęczyce uchwala się, co następuje:

§ 1. Po stwierdzeniu nienaruszenia ustaleń Studium uwarunkowań i kierunków zagospodarowania przestrzennego gminy Łęczyce uchwalonego Uchwałą nr VI/8/2011 Rady Gminy Łęczyce z dnia 25 lutego 2011 r. z późniejszymi zmianami, uchwala się miejscowy plan zagospodarowania przestrzennego dla fragmentu obrębu geodezyjnego Strzelęcino, gmina Łęczyce, zwany dalej „planem”, obejmujący obszar o łącznej powierzchni ~70 ha, jak na rysunku planu (załącznik nr 1).

§ 2. Wyjaśnienie pojęć użytych w niniejszym planie:

- 1) teren – obszar wydzielony liniami rozgraniczającymi, którego przeznaczenie zostało określone w § 3 oraz odpowiedniej karcie terenu, przeznaczony także pod zieleń, ciągi komunikacyjne, sieci i urządzenia sieciowe oraz obiekty budowlane infrastruktury technicznej, chyba, że ustalenia w karcie terenu stanowią inaczej;
- 2) układ odwadniający – układ obejmujący szczelne, otwarte lub zamknięte systemy kanalizacji deszczowej, ciekły naturalne, kanały, rowy i drenaże, zbiorniki itp.;
- 3) zabudowa – budynki;
- 4) zagospodarowanie tymczasowe – zagospodarowanie niezgodne z ustaleniami planu w zakresie przeznaczenia terenu lub określonych w nim warunków, standardów i parametrów, które po terminie na jaki zostało dopuszczone powinno ulec likwidacji. Obiekty tymczasowe zgodne z ustaleniami planu nie są zagospodarowaniem tymczasowym;
- 5) powierzchnia biologicznie czynna – teren biologicznie czynny w rozumieniu przepisów odrębnych.

§ 3. Oznaczenie literowe dotyczące przeznaczenia terenu użyte w niniejszym planie:

- 1) **PG** – teren górniczy. W terenie PG dopuszcza się wszelką działalność związaną z pozyskiwaniem kruszywa naturalnego, w tym obszary i tereny górnicze w rozumieniu przepisów odrębnych;
- 2) **R** – teren rolniczy.

§ 4.1. Ustala się następujące wskaźniki parkingowe do obliczania zapotrzebowania inwestycji na miejsca do parkowania (mp) dla samochodów osobowych:

- 1) funkcja górnicza: minimum 1 mp.

2. Ustala się następujące wskaźniki do obliczania zapotrzebowania inwestycji na miejsca przeznaczone na parkowanie pojazdów zaopatrzonych w kartę parkingową (mpk):

- 1) minimum 1 mpk.

§ 5.1. Ustala się podział obszaru objętego planem na 2 tereny oznaczone kolejnymi cyframi od 1 do 2.

2. Ustalenia szczegółowe planu ustalono w poszczególnych kartach terenów.

§ 6. KARTA TERENU MIEJSCOWEGO PLANU ZAGOSPODAROWANIA PRZESTRZENNEGO DLA FRAGMENTU OBREBU GEODEZYJNEGO STRZELEĆCINO, GMINA ŁĘCZYCE:

- 1) **NUMER TERENU:** 1;
- 2) **POWIERZCHNIA:** 62,72 ha;
- 3) **PRZEZNACZENIE TERENU:** PG – teren górniczy;
- 4) **ISTNIEJĄCE PRZEZNACZENIE LUB SPOSÓB ZAGOSPODAROWANIA UZNANY ZA ZGODNY Z PLANEM:** nie ustala się;
- 5) **ZASADY OCHRONY I KSZTAŁTOWANIA ŁADU PRZESTRZENNEGO:** stosuje się zasady zawarte w pkt. 6), 8), 9);
- 6) **ZASADY KSZTAŁTOWANIA ZABUDOWY I ZAGOSPODAROWANIA DZIAŁKI LUB TERENU:**
 - a) linie zabudowy – nie dotyczy,
 - b) maksymalna wielkość powierzchni zabudowy w stosunku do powierzchni działki – nie dotyczy,
 - c) minimalny udział procentowy powierzchni biologicznie czynnej w odniesieniu do powierzchni działki – 1%,
 - d) intensywność zabudowy – nie dotyczy,
 - e) maksymalna wysokość zabudowy – nie dotyczy,
 - f) geometria dachu – nie dotyczy,
 - g) minimalna powierzchnia nowo wydzielonej działki – nie ustala się;
- 7) **ZASADY I WARUNKI SCALANIA I PODZIAŁU NIERUCHOMOŚCI:**
 - a) szerokość frontu działki – dowolna,
 - b) powierzchnia działki – dowolna,
 - c) kąt położenia granic działki w stosunku do pasa drogowego – dowolny;
- 8) **ZASADY OCHRONY ŚRODOWISKA I PRZYRODY:**
 - a) ustala się przeprowadzenie rekultywacji wyrobisk poeksploatacyjnych w kierunku leśnym lub wodno-leśnym – zgodnie z przepisami odrębnymi,
 - b) obowiązuje poziom hałasu w środowisku, jak dla danego rodzaju terenu określonego w przepisach odrębnych,
 - c) zielen izolacyjna w formie zadrzewień oraz zakrzewień o właściwościach ochronnych (np. rokitnik, głóg, ałyczka, trzmielina, wierzba rokita, wierzba iwa, jarzab szwedzki, jarzab pospolity, czeremcha, czereśnia ptasia), jak na rysunku planu;
- 9) **ZASADY OCHRONY DZIEDZICTWA KULTUROWEGO, ZABYTKÓW, KRAJOBRAZU KULTUROWEGO ORAZ DÓBR KULTURY WSPÓŁCZESNEJ:**
 - a) zasięg otoczenia krajobrazowego chronionego zespołu przestrzennego w Strzelęcinie, jak na rysunku planu:
 - stosuje się zasady ustalone w pkt. 8),
 - po zakończeniu eksploatacji złoża uczytelnienie historycznego rozłogu pól zielenią śródpolną z uwzględnieniem pkt. 8) lit. a);

- 10) **ZASADY KSZTAŁTOWANIA PRZESTRZENI PUBLICZNYCH:** nie dotyczy;
- 11) **SPOSOBY ZAGOSPODAROWANIA TERENÓW LUB OBIEKTÓW PODLEGAJĄCYCH OCHRONIE NA PODSTAWIE ODRĘBNYCH PRZEPISÓW:**
- a) istniejące złoża: „Strzelęcino” oraz „Strzelęcino III”, jak na rysunku planu – zagospodarowanie zgodne z przepisami odrębnymi,
 - b) istniejący obszar i teren górniczy „Strzelęcino” (ustanowione decyzją koncesyjną nr 4/10 Marszałka Województwa Pomorskiego z dnia 7 kwietnia 2010 r.), jak na rysunku planu – zagospodarowanie zgodne z przepisami odrębnymi,
 - c) pasy i filary ochronne – zgodnie z przepisami odrębnymi,
 - d) istniejący gazociąg wysokiego ciśnienia DN700 wraz ze strefą kontrolowaną, jak na rysunku planu – zagospodarowanie zgodne z przepisami odrębnymi.
- 12) **SZCZEGÓLNE WARUNKI ZAGOSPODAROWANIA TERENÓW ORAZ OGRANICZENIA W ICH UŻYTKOWANIU:** zakaz zabudowy; dopuszcza się sytuowanie na czas eksploatacji złoża tymczasowych obiektów związanych z eksploatacją złoża (np.: barakowozy dla pracowników, urządzenia sanitarne itp.);
- 13) **ZASADY DOTYCZĄCE SYSTEMÓW KOMUNIKACJI I INFRASTRUKTURY TECHNICZNEJ:**
- a) dostępność drogową – spoza: północnej, wschodniej, południowej granicy planu; dopuszcza się dostępność drogową do terenu 2.R,
 - b) parkingi – zgodnie z § 4,
 - c) zaopatrzenie w wodę – z sieci wodociągowej lub z indywidualnego ujęcia wody,
 - d) odprowadzenie ścieków – do zbiornika lub zbiorników bezodpływowych,
 - e) zagospodarowanie wód opadowych i roztopowych – zagospodarowanie na terenie inwestycji lub do układu odwadniającego,
 - f) zaopatrzenie w energię elektryczną – zgodnie z przepisami odrębnymi,
 - g) zaopatrzenie w gaz – z sieci gazowej lub gaz bezprzewodowy,
 - h) zaopatrzenie w ciepło – zgodnie z przepisami odrębnymi,
 - i) gospodarka odpadami – zgodnie z przepisami odrębnymi,
 - j) urządzenia i sieci magistralne – dopuszcza się;
- 14) **SPOSOBY I TERMINY TYMCZASOWEGO ZAGOSPODAROWANIA TERENU:** zakaz tymczasowego zagospodarowania;
- 15) **STAWKA PROCENTOWA SŁUŻĄCA DO NALICZANIA OPŁATY Z TYTUŁU WZROSTU WARTOŚCI TERENU:** 30%.

§ 7. KARTA TERENU MIEJSCOWEGO PLANU ZAGOSPODAROWANIA PRZESTRZENNEGO DLA FRAGMENTU OBRĘBU GEODEZYJNEGO STRZEŁĘCINO, GMINA ŁĘCZYCE:

- 1) **NUMER TERENU:** 2;
- 2) **POWIERZCHNIA:** 7,08 ha;
- 3) **PRZEZNACZENIE TERENU:** R – teren rolniczy;
- 4) **ISTNIEJĄCE PRZEZNACZENIE LUB SPOSÓB ZAGOSPODAROWANIA UZNANY ZA ZGODNY Z PLANEM:** nie ustala się;
- 5) **ZASADY OCHRONY I KSZTAŁTOWANIA ŁADU PRZESTRZENNEGO:** stosuje się zasady zawarte w pkt. 6), 8);

- 6) **ZASADY KSZTAŁTOWANIA ZABUDOWY I ZAGOSPODAROWANIA DZIAŁKI LUB TERENU:**
- a) linie zabudowy – nie dotyczy,
 - b) maksymalna wielkość powierzchni zabudowy w stosunku do powierzchni działki – nie dotyczy,
 - c) minimalny udział procentowy powierzchni biologicznie czynnej w odniesieniu do powierzchni działki – 90%,
 - d) intensywność zabudowy – nie dotyczy,
 - e) maksymalna wysokość zabudowy – nie dotyczy,
 - f) geometria dachu – nie dotyczy,
 - g) minimalna powierzchnia nowo wydzielonej działki budowlanej – nie ustala się;
- 7) **ZASADY I WARUNKI SCALANIA I PODZIAŁU NIERUCHOMOŚCI:**
- a) szerokość frontu działki – dowolna,
 - b) powierzchnia działki – dowolna,
 - c) kąt położenia granic działki w stosunku do pasa drogowego – dowolny;
- 8) **ZASADY OCHRONY ŚRODOWISKA I PRZYRODY:** stosuje się zasady ogólne;
- 9) **ZASADY OCHRONY DZIEDZICTWA KULTUROWEGO, ZABYTKÓW, KRAJOBRAZU KULTUROWEGO ORAZ DÓBR KULTURY WSPÓŁCZESNEJ:** nie dotyczy;
- 10) **ZASADY KSZTAŁTOWANIA PRZESTRZENI PUBLICZNYCH:** nie dotyczy;
- 11) **SPOSOBY ZAGOSPODAROWANIA TERENÓW LUB OBIEKTÓW PODLEGAJĄCYCH OCHRONIE NA PODSTAWIE ODRĘBNYCH PRZEPISÓW:**
- a) istniejące złoże „Strzelęcino III”, jak na rysunku planu – zagospodarowanie zgodne z przepisami odrębnymi,
 - b) istniejący gazociąg wysokiego ciśnienia DN700 wraz ze strefą kontrolowaną, jak na rysunku planu – zagospodarowanie zgodnie z przepisami odrębnymi.
- 12) **SZCZEGÓLNE WARUNKI ZAGOSPODAROWANIA TERENÓW ORAZ OGRANICZENIA W ICH UŻYTKOWANIU:** zakaz zabudowy;
- 13) **ZASADY DOTYCZĄCE SYSTEMÓW KOMUNIKACJI I INFRASTRUKTURY TECHNICZNEJ:**
- a) dostępność drogowa – poprzez teren 1.PG,
 - b) parkingi – wyklucza się,
 - c) zaopatrzenie w wodę – nie dotyczy,
 - d) odprowadzenie ścieków – nie dotyczy,
 - e) zagospodarowanie wód opadowych i roztopowych – zagospodarowanie na terenie inwestycji lub do układu odwadniającego,
 - f) zaopatrzenie w energię elektryczną – nie dotyczy,
 - g) zaopatrzenie w gaz – nie dotyczy,
 - h) zaopatrzenie w ciepło – nie dotyczy,
 - i) gospodarka odpadami – zgodnie z przepisami odrębnymi,
 - j) urządzenia i sieci magistralne – dopuszcza się;
- 14) **SPOSOBY I TERMINY TYMCZASOWEGO ZAGOSPODAROWANIA TERENU:** zakaz tymczasowego zagospodarowania;

15) STAWKA PROCENTOWA SŁUŻĄCA DO NALICZANIA OPŁATY Z TYTUŁU WZROSTU WARTOŚCI TERENU: 30%.

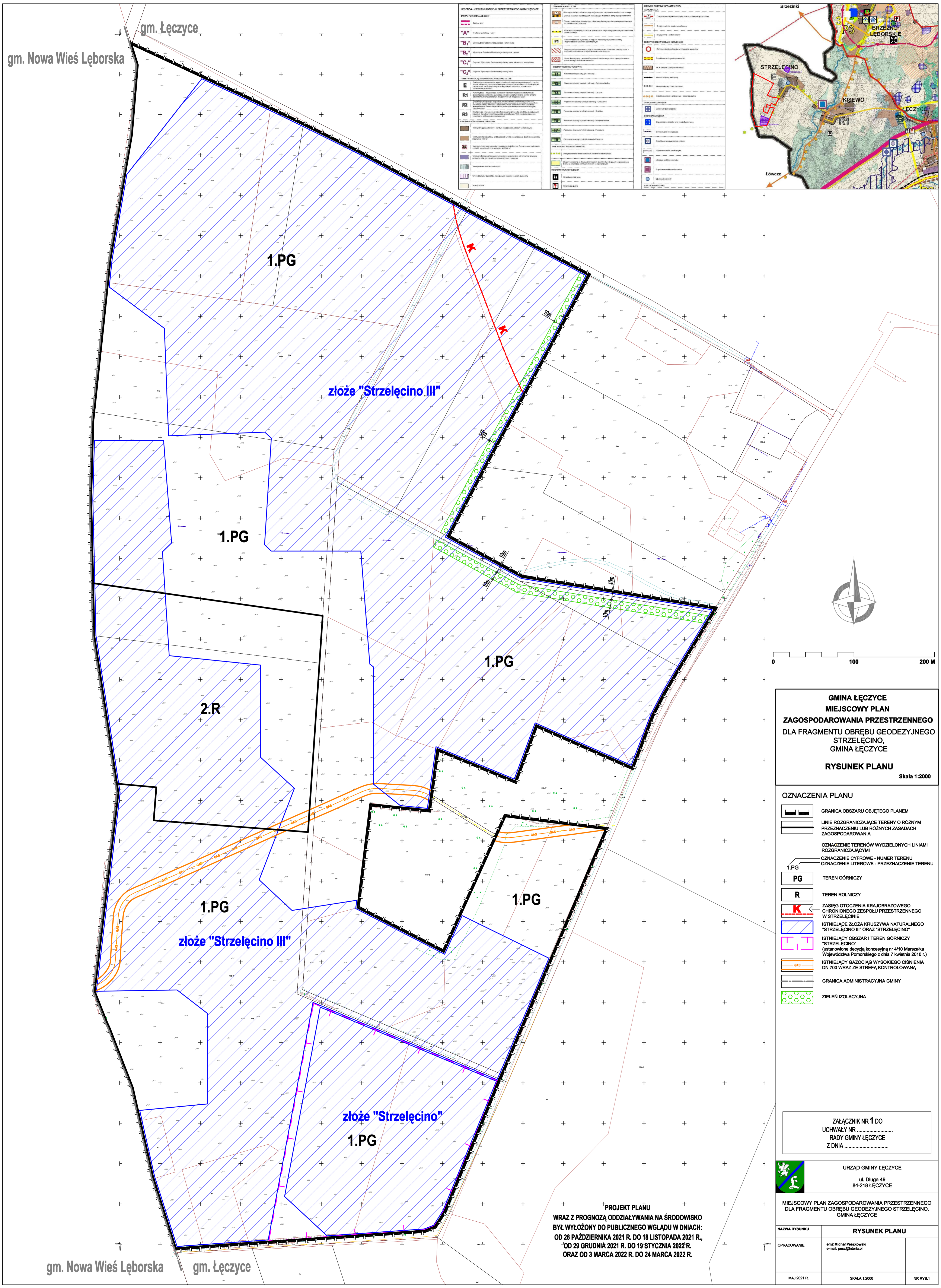
§ 8. Załącznikami do niniejszej uchwały, stanowiącymi jej integralne części są:

- 1) część graficzna – rysunek planu w skali: 1:2000 (załącznik nr 1);
- 2) rozstrzygnięcie o sposobie rozpatrzenia uwag do projektu planu (załącznik nr 2);
- 3) rozstrzygnięcie o sposobie realizacji zapisanych w planie inwestycji z zakresu infrastruktury technicznej, które należą do zadań własnych gminy oraz zasadach ich finansowania (załącznik nr 3);
- 4) dane przestrzenne (załącznik nr 4).

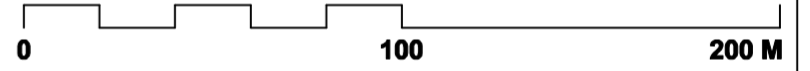
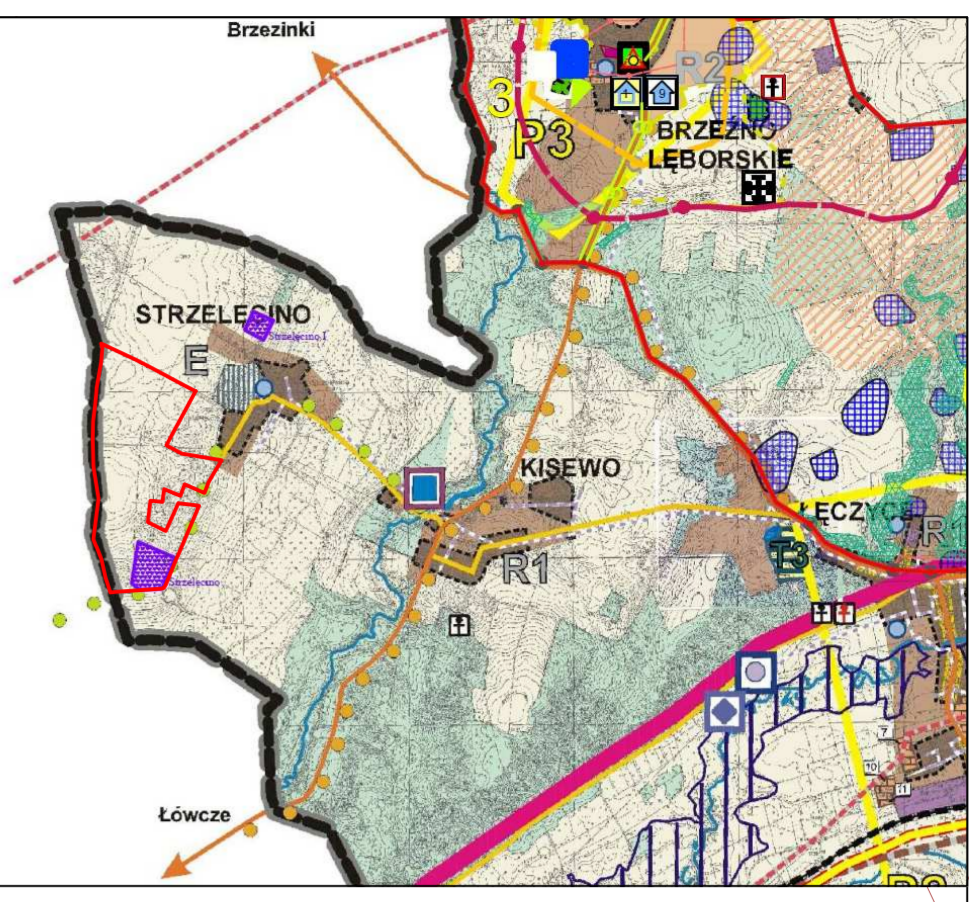
§ 9. Zobowiązuje się Wójt Gminy Łęczyce do:

- 1) przedstawienia Wojewodzie Pomorskiemu niniejszej uchwały wraz z dokumentacją planistyczną w celu oceny zgodności z prawem;
- 2) publikacji niniejszej uchwały na stronie internetowej gminy Łęczyce.

§ 10. Uchwała wchodzi w życie po upływie 14 dni od dnia ogłoszenia jej w Dzienniku Urzędowym Województwa Pomorskiego.



LEGENDA - KODOWY WYKAZ PRZEZNACZEŃ TERENÓW I ŚCIEŻEK		SYMBOLY I KODY	
1.PG	teren górniczy	PG	teren górniczy
2.R	teren rolniczy	R	teren rolniczy
K	teren chronionego zespołu przestrzennego w Strzelęciniu	K	teren chronionego zespołu przestrzennego w Strzelęciniu
1	teren istniejącego złoziska kruszywa naturalnego "Strzelęcino III" oraz "Strzelęcino"	1	teren istniejącego złoziska kruszywa naturalnego "Strzelęcino III" oraz "Strzelęcino"
1	teren istniejącego obszaru i terenu górniczego "Strzelęcino"	1	teren istniejącego obszaru i terenu górniczego "Strzelęcino"
1	teren istniejącego gazonu wysokiego ciśnienia DN 700 wraz ze strefą kontrolowaną	1	teren istniejącego gazonu wysokiego ciśnienia DN 700 wraz ze strefą kontrolowaną
1	teren zielonej izolacyjnej	1	teren zielonej izolacyjnej



GMINA ŁĘCZYCE
MIEJSCOWY PLAN
ZAGOSPODAROWANIA PRZESTRZENNEGO
DLA FRAGMENTU OBRĘBU GEODEZYJNEGO
STRZELĘCINO,
GMINA ŁĘCZYCE
RYSunEK PLANU
 Skala 1:2000

OZNACZENIA PLANU

	GRANICA OBSZARU OBJĘTEGO PLANEM
	LINIE ROZGRANICZAJĄCE TERENY O RÓŻNYM PRZEZNACZENIU LUB RÓŻNYCH ZASADACH ZAGOSPODAROWANIA
	OZNACZENIE TERENÓW WYDZIELONYCH LINIAMI ROZGRANICZAJĄCYMI
	OZNACZENIE CYFROWE - NUMER TERENU
	OZNACZENIE LITEROWE - PRZEZNACZENIE TERENU
1.PG	1.PG
PG	TEREN GÓRNICZY
R	TEREN ROLNICZY
K	ZASIEG OTOCZENIA KRAJOBRAZOWEGO CHRONIONEGO ZESPOŁU PRZESTRZENNEGO W STRZELĘCINI
	ISTNIEJĄCE ZŁOŻA KRUSZYWA NATURALNEGO "STRZELĘCINO III" ORAZ "STRZELĘCINO"
	ISTNIEJĄCY OBSZAR I TEREN GÓRNICZY "STRZELĘCINO"
	(ustanowione decyzją koncepcyjną nr 4/10 Marszałka Województwa Pomorskiego z dnia 7 kwietnia 2010 r.)
	ISTNIEJĄCY GAZONIG WYSOKIEGO CIŚNIENIA DN 700 WRAZ ZE STREFĄ KONTROLOWANĄ
	GRANICA ADMINISTRACYJNA GMINY
	ZIELEŃ IZOLACYJNA

ZALĄCZNIK NR 1 DO
 UCHWAŁY NR
 RADY GMINY ŁĘCZYCE
 Z DNIA

URZĄD GMINY ŁĘCZYCE
 ul. Długa 49
 84-218 ŁĘCZYCE

MIEJSCOWY PLAN ZAGOSPODAROWANIA PRZESTRZENNEGO
 DLA FRAGMENTU OBRĘBU GEODEZYJNEGO STRZELĘCINO,
 GMINA ŁĘCZYCE

NAZWA RYSUNKU	RYSUNEK PLANU	
OPRACOWANIE	mgr Michał Paszkowski e-mail: pasz@polska.pl	
MAJ 2021 R.	SKALA 1:2000	NR RYS. 1

PROJEKT PLANU
 WRAZ Z PROGNOZĄ ODDZIAŁYWANIA NA ŚRODOWISKO
 BYŁ WYŁOŻONY DO PUBLICZNEGO WGLĄDU W DNIACH:
 OD 28 PAŹDZIERNIKA 2021 R. DO 18 LISTOPADA 2021 R.,
 OD 29 GRUDNIA 2021 R. DO 19 STYCZNIA 2022 R.,
 ORAZ OD 3 MARCA 2022 R. DO 24 MARCA 2022 R.

Załącznik nr 2

do uchwały nr

Rady Gminy Łęczyce

z dnia 14 kwietnia 2022 r.

ROZSTRZYGNĘCIE O SPOSOBIE ROZPATRZENIA UWAG DO PROJEKTU PLANU

Projekt miejscowego planu zagospodarowania przestrzennego dla fragmentu obrębu geodezyjnego Strzelęcino, gmina Łęczyce był wyłożony po raz pierwszy do publicznego wglądu w dniach od 28 października 2021 r. do 18 listopada 2021 r. W dniu 29 października 2021 r. odbyła się dyskusja publiczna nad przyjętymi w projekcie planu rozwiązaniami. Termin składania uwag do projektu planu upłynął 2 grudnia 2021r.

Do projektu planu miejscowego wpłynęła jedna uwaga.

1) Uwaga złożona przez osobę prywatną – data wpływu 2 grudnia 2021 r. (pismo nr 9297/PB/2021).

Przedmiot uwagi:

Składający uwagę wnosi o zmianę granic projektu planu i wyłączenie z planu działek nr: 109/1, 110/1 oraz części działki nr 104/3 w linii prostej do drogi stanowiącej działkę gminną (działka nr 61). Powyższa korekta granic ograniczy zdaniem składającego uwagi uciążliwość wynikające z eksploatacji kruszywa.

Rozstrzygnięcie o sposobie rozpatrzenia uwagi: uwaga uwzględniona.

Projekt przedmiotowego planu miejscowego był wyłożony po raz drugi do publicznego wglądu w dniach od 29 grudnia 2021 r. do 19 stycznia 2022 r. W dniu 13 stycznia 2022 r. odbyła się dyskusja publiczna nad przyjętymi w projekcie planu rozwiązaniami. Termin składania uwag do projektu planu upłynął 2 lutego 2022r.

Do projektu planu miejscowego wpłynęła jedna uwaga.

1) Uwaga złożona przez osobę prywatną – data wpływu 2 lutego 2022 r. (pismo nr 1674/PB/2022).

Przedmiot uwagi:

Składający uwagę wnosi o wprowadzenie zielonego pasa ochronnego o szerokości 10 metrów wokół znajdujących się poza granicami planu działek nr: 109/1, 110/1, 104/3 (fragment).

Rozstrzygnięcie o sposobie rozpatrzenia uwagi: uwaga uwzględniona.

Projekt przedmiotowego planu miejscowego był wyłożony po raz trzeci do publicznego wglądu w dniach od 3 marca 2022 r. do 24 marca 2022 r. W dniu 24 marca 2022 r. odbyła się dyskusja publiczna nad przyjętymi w projekcie planu rozwiązaniami. Termin składania uwag do projektu planu upłynął 7 kwietnia 2022 r.

Do projektu planu miejscowego nie wpłynęła żadna uwaga.

Załącznik nr 3

do uchwały nr

Rady Gminy Łęczyce

z dnia 14 kwietnia 2022

**ROZSTRZYGNIECIE O SPOSOBIE REALIZACJI ZAPISANYCH W PLANIE INWESTYCJI Z
ZAKRESU INFRASTRUKTURY TECHNICZNEJ, KTÓRE NALEŻĄ DO ZADAŃ WŁASNYCH
GMINY ORAZ ZASADACH ICH FINANSOWANIA**

Realizacja na zasadach obowiązujących w gminie Łęczyce.

Załącznik nr 4

do uchwały nr

Rady Gminy Łęczyce

z dnia 14 kwietnia 2022

DANE PRZESTRZENNE

Dane przestrzenne dla miejscowego planu zagospodarowania przestrzennego, o których mowa w art. 67a ust. 3 i 5 ustawy z dnia 27 marca 2003 r. o planowaniu i zagospodarowaniu przestrzennym (Dz. U. z 2022r. poz. 503).

UZASADNIENIE

Projekt planu opracowany został w oparciu o Uchwałę nr XXXI/102/2020 z dnia 15 grudnia 2020 r. o przystąpieniu do sporządzenia miejscowego planu zagospodarowania przestrzennego dla fragmentu obrębu geodezyjnego Strzelęcino, gmina Łęczyce.

Projekt planu obejmuje obszar o łącznej powierzchni ok. 70 ha. W granicach obszaru opracowania przedmiotowego planu nie obowiązuje żaden plan miejscowy.

Celem przedmiotowego planu jest przede wszystkim ustalenie funkcji górniczej w celu umożliwienia wydobycia kruszywa z udokumentowanych złóż.

Rozwiązania przedmiotowego planu nie naruszają ustaleń „Studium uwarunkowań i kierunków zagospodarowania przestrzennego gminy Łęczyce” uchwalonego Uchwałą nr VI/8/2011 Rady Gminy Łęczyce z dnia 25 lutego 2011 r. z późniejszymi zmianami.

Projekt przedmiotowego planu miejscowego był wyłożony po raz pierwszy do publicznego wglądu w dniach od 28 października 2021 r. do 18 listopada 2021 r. w siedzibie Urzędu Gminy Łęczyce.

Do projektu planu miejscowego wpłynęła jedna uwaga.

1) Uwaga złożona przez osobę prywatną – data wpływu 2 grudnia 2021 r. (pismo nr 9297/PB/2021).

Przedmiot uwagi:

Składający uwagę wnosi o zmianę granic projektu planu i wyłączenie z planu działek nr: 109/1, 110/1 oraz części działki nr 104/3 w linii prostej do drogi stanowiącej działkę gminną (działka nr 61). Powyższa korekta granic ograniczy zdaniem składającego uwagi uciążliwości wynikające z eksploatacji kruszywa.

Po rozpatrzeniu przedmiotowa uwaga została uwzględniona.

Projekt przedmiotowego planu miejscowego był wyłożony po raz drugi do publicznego wglądu w dniach od 29 grudnia 2021 r. do 19 stycznia 2022 r. w siedzibie Urzędu Gminy Łęczyce.

Do projektu planu miejscowego wpłynęła jedna uwaga.

1) Uwaga złożona przez osobę prywatną – data wpływu 2 lutego 2022 r. (pismo nr 1674/PB/2022).

Przedmiot uwagi:

Składający uwagę wnosi o wprowadzenie zielonego pasa ochronnego o szerokości 10 metrów wokół znajdujących się poza granicami planu działek nr: 109/1, 110/1, 104/3 (fragment).

Po rozpatrzeniu przedmiotowa uwaga została uwzględniona.

Projekt przedmiotowego planu miejscowego był wyłożony po raz trzeci do publicznego wglądu w dniach od 3 marca 2022 r. do 24 marca 2022 r. w siedzibie Urzędu Gminy Łęczyce.

Do projektu planu miejscowego nie wpłynęła żadna uwaga.

Plan realizuje wymogi ustawy o planowaniu i zagospodarowaniu przestrzennym, szczególnie w zakresie: wymagań ładu przestrzennego, w tym urbanistyki i architektury, walorów architektonicznych i krajobrazowych, wymagań ochrony środowiska, w tym gospodarowania wodami i ochrony gruntów rolnych i leśnych, wymagań ochrony dziedzictwa kulturowego i zabytków oraz dóbr kultury współczesnej, wymagań ochrony zdrowia oraz bezpieczeństwa ludzi i mienia, a także potrzeby osób niepełnosprawnych, potrzeb obronności i bezpieczeństwa państwa, prawa własności, potrzeb interesu publicznego – poprzez poszczególne ustalenia w planie miejscowym, jak również poprzez ustawową procedurę uzgodnień i opinii.

W zakresie potrzeb infrastruktury technicznej, w szczególności sieci szerokopasmowych plan nie ogranicza możliwości rozwoju, co wynika z definicji terenu w ustaleniach ogólnej treści uchwały.

W trakcie procedury planistycznej zapewniono możliwość udziału społeczeństwa w pracach nad miejscowym planem zagospodarowania przestrzennego, w tym przy użyciu środków komunikacji elektronicznej, poprzez możliwość złożenia wniosków, bądź uwag drogą e-mailową informując o tym w odpowiednich ogłoszeniach i obwieszczeniach. Ponadto w dniach: 29 października 2021 r., 13 stycznia 2022 r., 24 marca 2022 r. odbyły się publiczne dyskusje na temat rozwiązań przyjętych w projekcie przedmiotowego planu. Tym samym zachowano jawność i przejrzystość procedur planistycznych. Na obszarze opracowania planu zapewnia się potrzeby związane z odpowiednią ilością i jakością wody do celów zaopatrzenia ludności.

Plan jest zgodny z wynikami analizy zawartej w uchwale nr XXI/15/2020 Rady Gminy Łęczyce z dnia 28 lutego 2020 roku w sprawie aktualności Studium uwarunkowań i kierunków zagospodarowania przestrzennego gminy Łęczyce oraz miejscowych planów zagospodarowania przestrzennego.

Wpływ ustaleń planu na finanse publiczne, w tym budżet gminy jest bardzo pozytywny, gdyż uchwalenie przyczynia się do rozwoju ekonomicznego, wzbudzania aktywności gospodarczej wśród inwestorów i mieszkańców oraz branż związanych z dalszymi procesami inwestycyjnymi.

Podsumowując, plan sporządzony został zgodnie z obowiązującą procedurą (ustawa o zagospodarowaniu przestrzennym), spełnia obowiązujące w tym zakresie warunki i może być zatwierdzony.