



**Świadomie o atomie**  
energia jądrowa w Polsce

Polskie Elektrownie Jądrowe sp. z o.o.

# Polskie Elektrownie Jądrowe sp. z o.o.

---

Spotkanie grupy roboczej dot. budowy pierwszej polskiej elektrowni jądrowej

Choczewo, 28.09.2022 r.

1. Aktualny status projektu i planowane w najbliższym czasie działania związane z inwestycją;
2. Bieżący status działań grupy roboczej (w tym kwestie związane z oczyszczalnią ścieków w Choczewie, siecią światłowodową i bazą noclegową);
3. Informacje dotyczące drogi dojazdowej do plaży w Słajszewie;
4. Plany odnośnie drogi dojazdowej do placu budowy elektrowni jądrowej (Jackowo-Biebrowo-EJ);
5. Omówienie koncepcji dla bazy zakwaterowania;
6. Wyznaczenie przez Urząd Gminy Choczewo przedstawiciela do koordynacji prac związanych z infrastrukturą oraz gospodarką przestrzenną;
7. Informacje dotyczące zapotrzebowania Urzędu Gminy Choczewo na gaz ziemny;
8. Przedstawienie stanowiska Urzędu Gminy Choczewo w sprawie rozbudowy placówek oświatowych oraz wsparcia działań na rzecz wzmocnienia bezpieczeństwa (straż pożarna, policja);
9. Infrastruktura towarzysząca - status realizacji poszczególnych projektów infrastrukturalnych, omówienie m.in. z udziałem przedstawicieli Polskich Sieci Elektroenergetycznych S.A.

# Status projektu i działania planowane na najbliższy czas

Przez cały sezon przedstawiciele spółki byli obecni na stoiskach edukacyjnych

Ponad 40 wydarzeń gminnych



Badania opinii publicznej



W sezonie jesiennym odbędzie się kolejna runda badań opinii publicznej. Badania zrealizuje PBS z Sopotu

Spółka złożyła do Prezesa Państwowej Agencji Atomistyki wniosek o uzyskanie opinii dla zaproponowanego przez nas zakresu weryfikacji analiz bezpieczeństwa

Złożenie wniosku do PAA



Kontynuacja dialogu



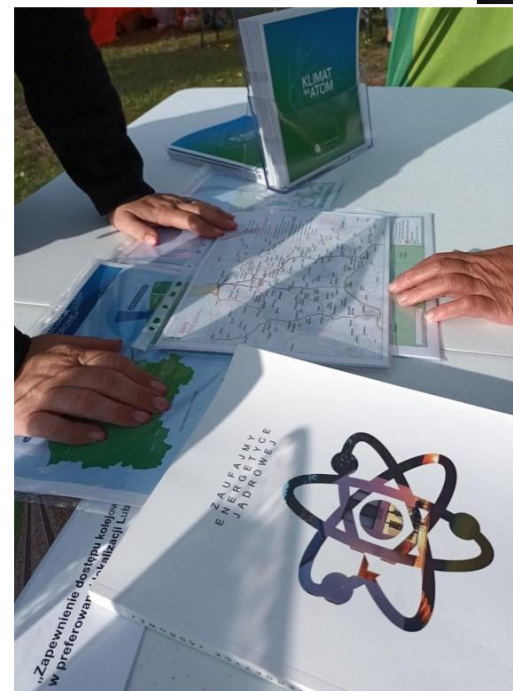
Spotkania na różnych szczeblach, w tym z sygnatariuszami tzw. Porozumienia o współpracy

Postępowanie transgraniczne



Spółka oczekuje na rozpoczęcie postępowania transgranicznego, w którym wezmą udział inne państwa

- ▶ Od czerwca do września pracownicy PEJ brali udział w wydarzeniach gminnych i sołeckich, m.in. dniach gmin, festynach, dożynkach i imprezach sportowych, podczas których przeprowadzono setki rozmów na tematy związane z realizowaną inwestycją i powstającą infrastrukturą towarzyszącą
- ▶ W sumie w ramach tych działań spółka wzięła udział w ok. 40 wydarzeniach na terenie gmin lokalizacyjnych (Choczewo, Gniewino, Krokowa)
- ▶ W lipcu i sierpniu spółka uruchomiła także wakacyjne Punkty Informacyjne w świetlicach wiejskich w Słajszewie i Kopalinie, by rozmawiać o inwestycji zarówno z mieszkańcami, jak i odwiedzającymi gminę Choczewo turystami



- 12.06 – Festyn w Lubkowie
- 12.06 – Festyn w Lublewku
- 16.06 – Festyn w Łętowicach
- 18.06 – Festyn w Karwieńskich Błotach I
- 18.06 - Festyn w Lisewie
- 18.06 – Festyn w Gościęcinie
- 19.06 – Festyn w Karlikowie
- 23.06 – Festyn w Ciekocinie
- 26.06 – Festyn w Łętowie
- 02.07 - Festyn w Jackowie
- 02.07 - Festyn w Kostkowie
- 09.07 – Festyn w Zwartowie
- 09.07 – Festyn w Brzynie
- 17.07 – Dni Gminy Choczewo
- 23.07 – Dni Gminy Gniewino
- 23.07 – Festyn w Kopalinie
- 23.07 – Festyn w Choczewku
- 24.07 – Festyn w Białogórze
- 30.07 – Festyn w Karwieńskich Błotach II
- 31.07 – Festyn w Wierzchucinie
- 06.08 - Dni Gminy Krokowa
- 07.08 – Festyn w Słajszewie
- 13.08 – Festyn w Sasinie
- 14.08 – Festyn w Ciekocinie
- 20.08 – Festyn w Borkowie Lęborskim
- 20.08 – Festyn w Gniewinie
- 21.08 - Dożynki powiatowo – gminne w Sławoszynie
- 21.08 – Festyn w Rybnie
- 27.08 – Festyn w Czymanowie
- 27.08 – Festyn w Brzynie
- 28.08 – Dzień Chleba i Miodu w Nadolu
- 03.09 – Festyn w Tadzynie
- 03.09 – Festyn w Słuszewie
- 04.09 – Dożynki gminne w Choczewie
- 10.09 – Festyn OSP Choczewo
- 17.09 - Festyn w Sobieńcyczach
- 24.09 – festyn szkolny w Ciekocinie

**W czwartym kwartale 2022 roku (październik-grudzień) w gminie Choczewo nie będą prowadzone żadne inwazyjne prace geologiczne, wiertnicze czy też inna działalność, która mogłaby być uciążliwa dla turystów lub mieszkańców.**

Prace terenowe prowadzone w ramach badań lokalizacyjnych będą obejmowały prowadzenie monitoringu hydrologicznego, hydrogeologicznego, sejsmicznego i meteorologicznego.



W ramach monitoringu hydrologicznego wód śródlądowych na terenie gminy Choczewo w okresie od września do końca grudnia 2022 r. będą odbywały się następujące działania:



MIEJSCE DZIAŁAŃ	RODZAJ DZIAŁAŃ
Rzeka Chełst w Osetniku	<ul style="list-style-type: none"> <li>• Pomiar przepływu,</li> <li>• rumowiska,</li> <li>• serwis stacji wodowskazowych</li> <li>• Obserwacja zjawisk lodowych – częstotliwość: codziennie od momentu pojawienia się zjawisk do ich ustąpienia</li> </ul>
Rzeka Chełst w Ciekocinie	
Płn. brzeg Jeziora Kopalińskiego	
Kanał Biebrowski na północ od Słajszewa	
Ujście Lubiatówki do Morza Bałtyckiego	

**Prowadzone prace nie wiążą się z uciążliwościami dla turystów**



W ramach monitoringu wód podziemnych wykonywane są:

- cykliczne pomiary wahań zwierciadła wód podziemnych (raz na miesiąc) prowadzone przez obserwatora terenowego
- Pobory próbek wody do badań laboratoryjnych - raz na kwartał (dwa zespoły dwuosobowe)



Pomiar głębokości występowania zwierciadła wód podziemnych



Pobór próbek wody podziemnej do badań jakościowych

**Prace nie będą uciążliwe dla turystów czy też mieszkańców.  
Lokalizacja otworów badawczych, w których prowadzone są badania hydrogeologiczne, przedstawiona jest na mapie**





W ramach monitoringu sejsmicznego prowadzona jest rejestracja drgań gruntu w trybie ciągłym (on-line).

Do badań wykorzystywane są m.in. sejsmometr otworowy oraz akcelerometr (jako część sieci monitoringu sejsmicznego). Urządzenia zlokalizowane są na terenie zamkniętym;

Obecność osób związanych z prowadzeniem monitoringu sejsmicznego ograniczona jest do niezbędnego minimum (serwis urządzeń w przypadku awarii);



Lokalizacja sejsmometru otworowego oraz akcelerometru

**Prace nie są uciążliwe dla turystów  
czy też mieszkańców.**

W ramach monitoringu meteorologicznego prowadzone są następujące obserwacje:

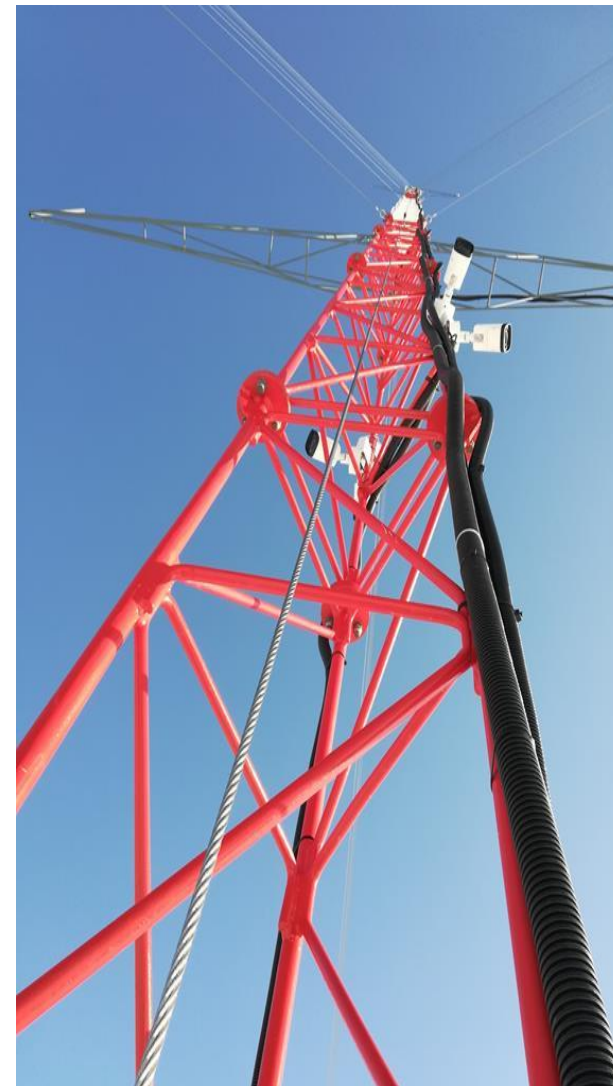
- pionowego profilu wiatru i temperatury;
- wartości ciśnienia atmosferycznego i kierunków wiatru;
- temperatury i wilgotności powietrza;
- natężenia promieniowania słonecznego;
- ilości opadów atmosferycznych i grubości pokrywy śnieżnej;
- zjawiska atmosferyczne (m.in. oblodzenie i burze);

Prowadzone obserwacje są całkowicie zautomatyzowane i nie wymagają obecności człowieka. W okresie jesienno-zimowym planowane są dwa jednodniowe wyjazdy serwisowe.



Sodar (sound detection and ranging)

**Prace nie są uciążliwe dla turystów  
czy też mieszkańców.**



Maszt pomiarowy w Lubiatowie



BIEŻĄCE  
PODSUMOWANIE

W ramach Programu Wsparcia Inicjatyw Społecznych dofinansowanie przyznano lub pozytywnie rozpatrzono łącznie 16 wniosków z terenu gminy Choczewo



KOLEJNE  
PROJEKTY

W dniu 26 września odbyło się kolejne posiedzenie Komisji zrównoważonego rozwoju PWIS na którym zarekomendowano wsparcie kolejnego wniosku z gminy Choczewo



DALSZE DZIAŁANIA

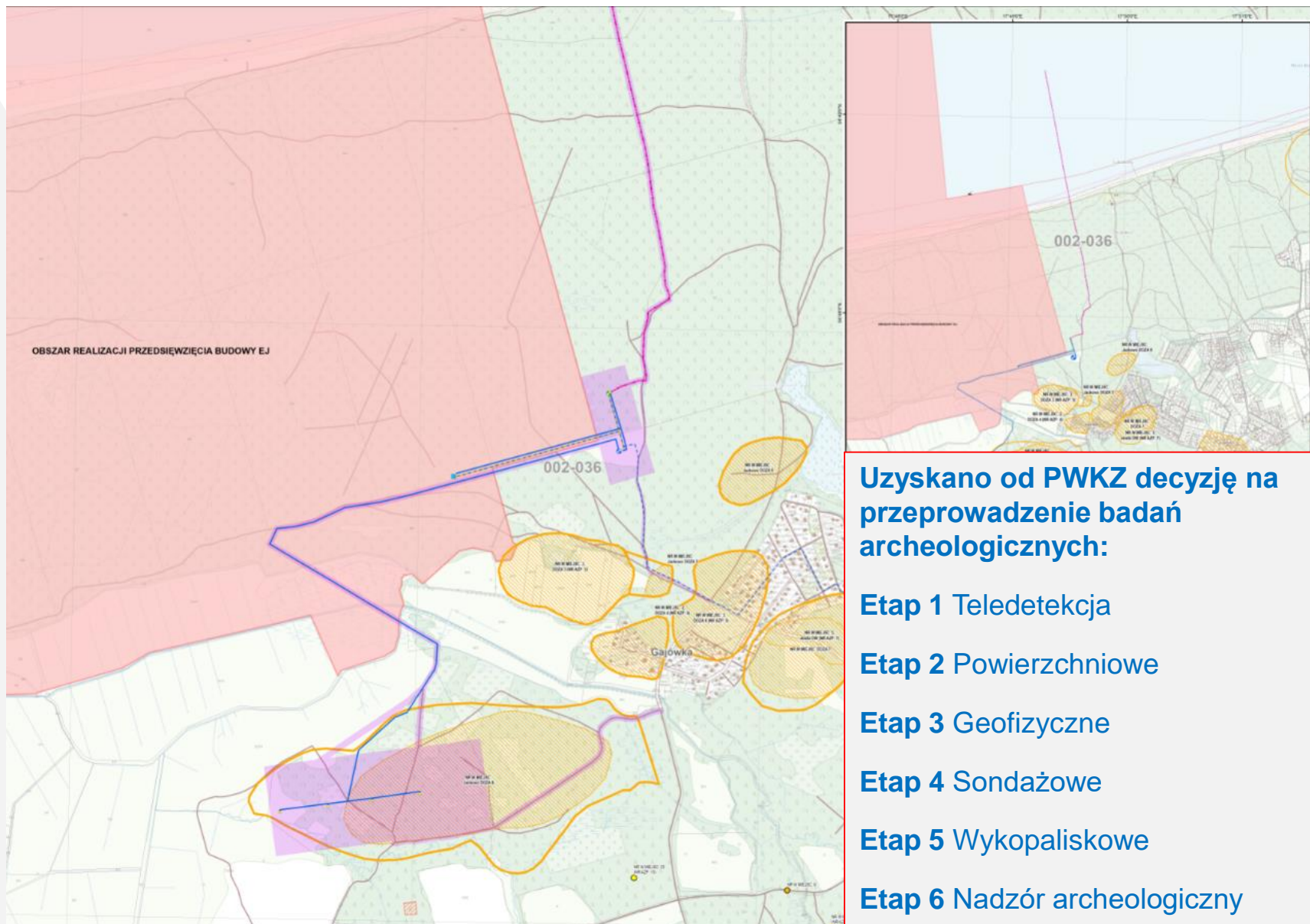
Napływają kolejne wnioski, które są kompletowane. Kolejne posiedzenie Komisji planowane jest w najbliższym czasie.

\* - 27 września 2022 roku

# Działania po ostatniej grupie roboczej







**Uzyskano od PWKZ decyzję na przeprowadzenie badań archeologicznych:**

**Etap 1** Teledetekcja

**Etap 2** Powierzchniowe

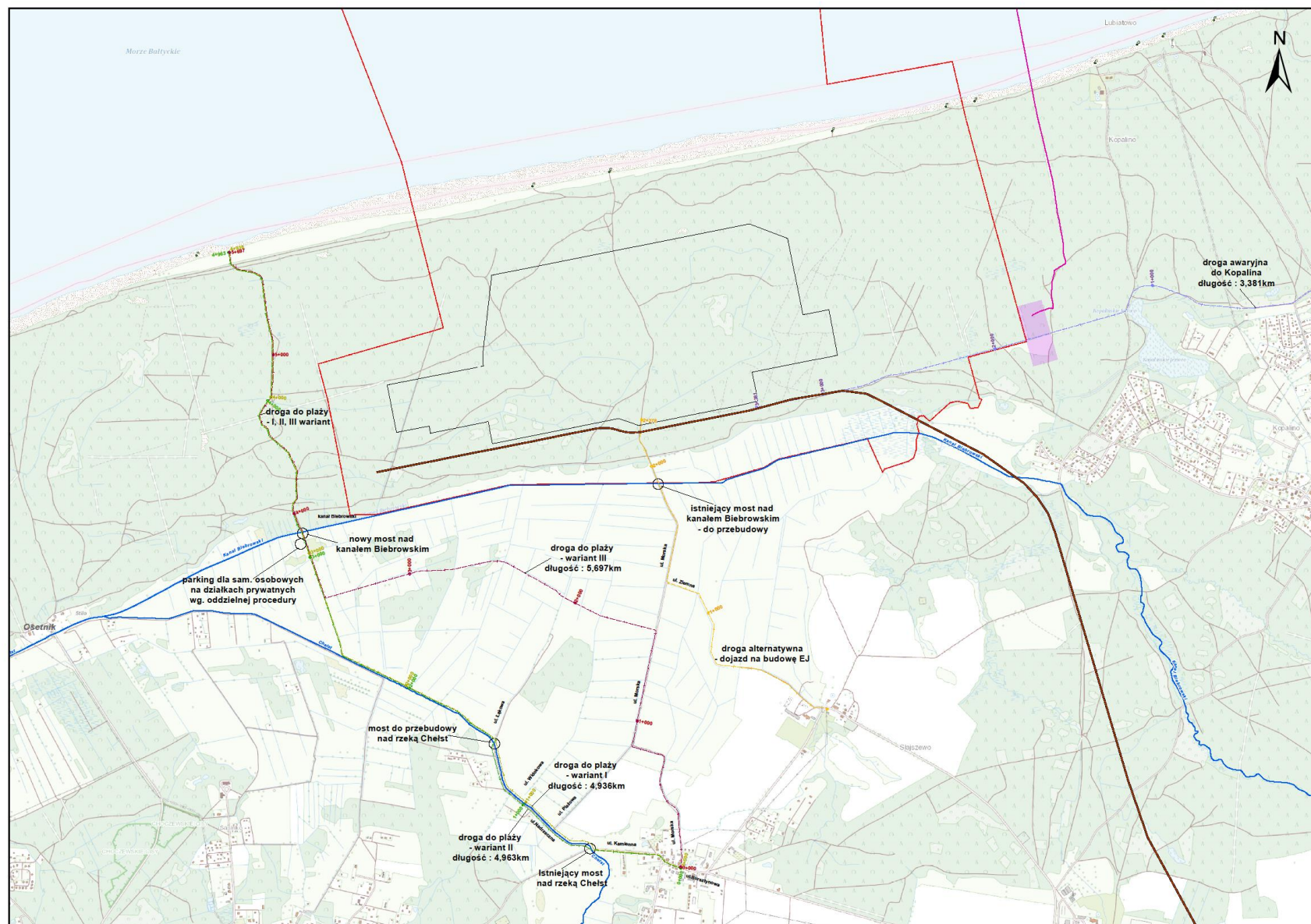
**Etap 3** Geofizyczne

**Etap 4** Sondażowe

**Etap 5** Wykopaliskowe







**Etap 6** Nadzór archeologiczny

# Informacje dotyczące dróg dojazdowych


 BUDOWA INFRASTRUKTURY NA POTRZEBY BUDOWY  
ELEKTROWNI JĄDROWEJ  
W PREFEROWANEJ LOKALIZACJI LUBIATOWO-KOPALINO

OZNACZENIA

0 500 m

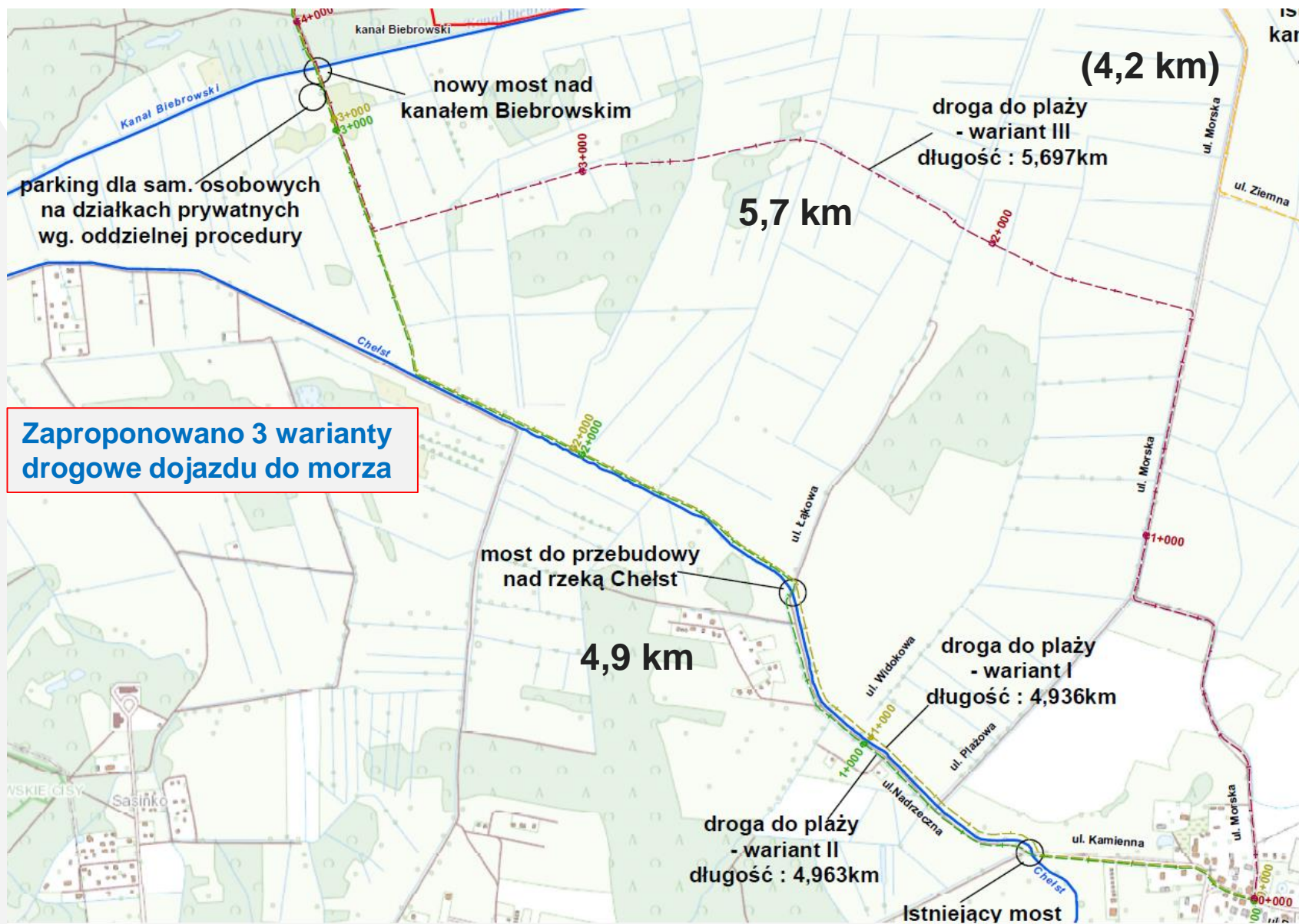
-  wejście na plażę
-  ogrodzenie zewnętrzne
-  droga dojazdowa do EJ
-  rurociąg zrzutowy ścieków oczyszczonych
-  lokalizacja oczyszczalni ścieków
-  obszar realizacji przedsięwzięcia

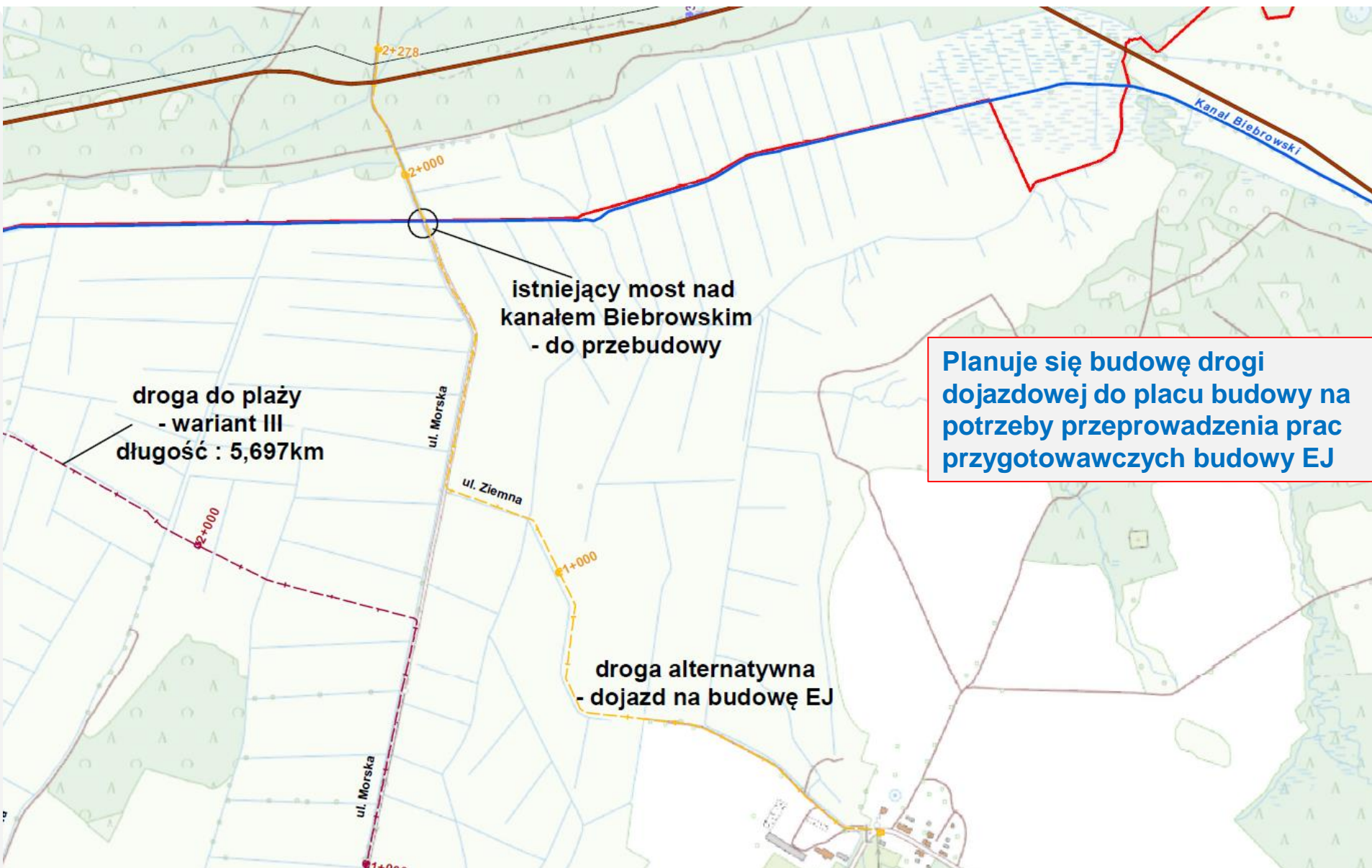


 świadomie o atomie  
energia jądrowa w Polsce

Polskie Elektryczne Jądrowe sp. z o.o.

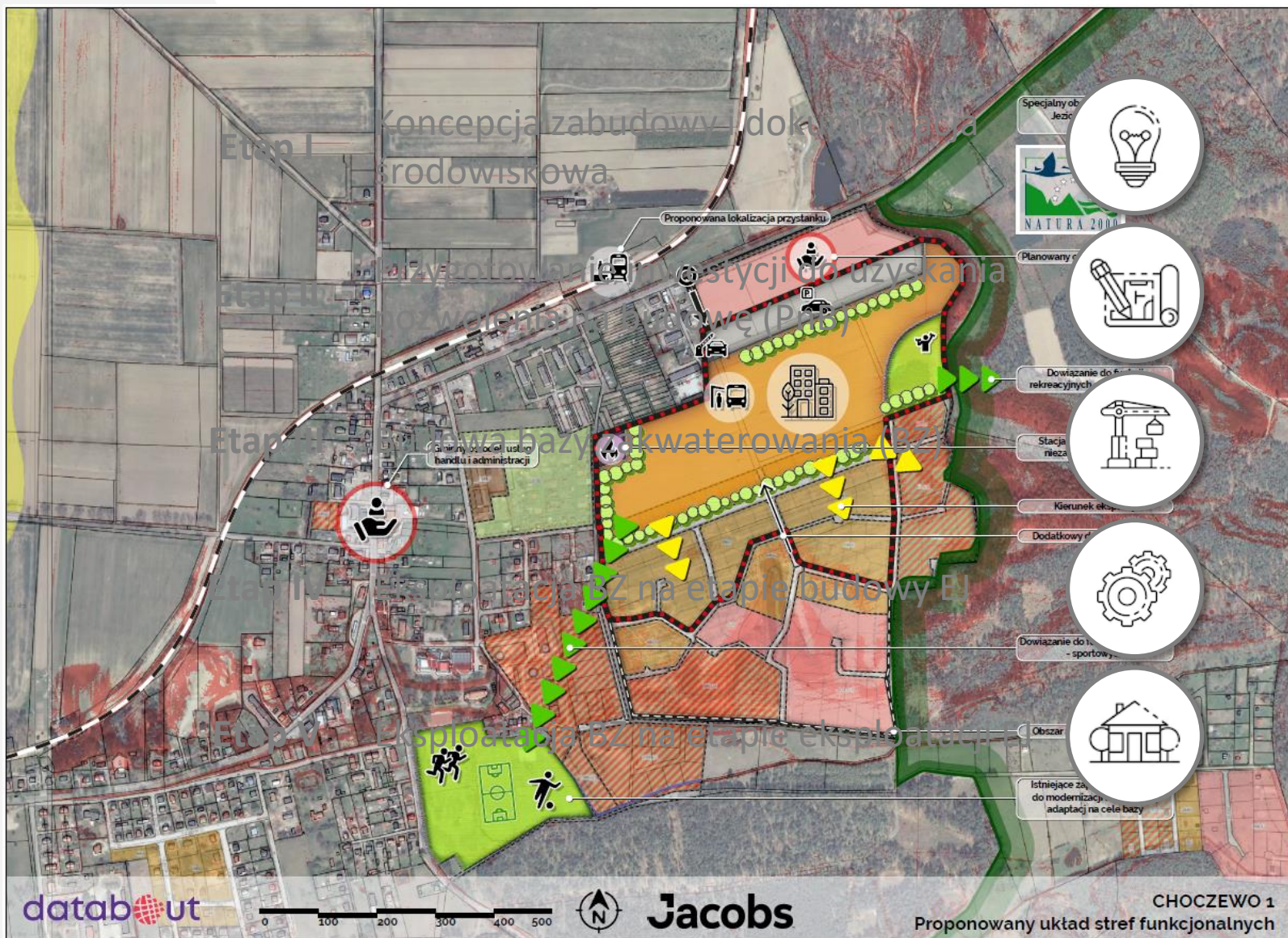






# Baza Zakwaterowania





**Etap I** Koncepcja zabudowy i dokumentacja środowiskowa



**Etap II** Przygotowanie inwestycji do uzyskania pozwolenia na budowę (PnB)



**Etap III** Budowa bazy zakwaterowania



**Etap IV** Eksploatacja BZ na etapie budowy EJ



**Etap V** Eksploatacja BZ na etapie eksploatacji EJ



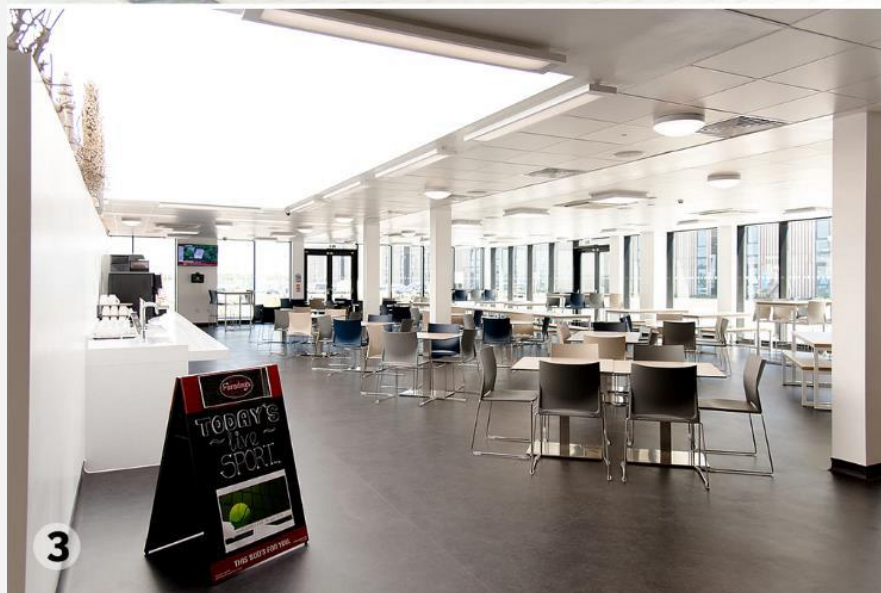
- **Scenariusz 1** – 20-30 % miejsc zakwaterowania **w budynkach stałych** o podwyższonym standardzie dla kadry menadżerskiej i 70-80 % o podstawowym standardzie
- **Scenariusz 2** – 20-30 % miejsc zakwaterowania **w budynkach stałych** o podwyższonym standardzie dla kadry menadżerskiej i 70-80 % miejsc zakwaterowania **w budynkach tymczasowych** (do rozbiórki po zakończeniu budowy EJ)
- **Scenariusz 3** – 20-30 % miejsc zakwaterowania **w budynkach tymczasowych** o podwyższonym standardzie dla kadry menadżerskiej i 70-80 % o podstawowym standardzie (do rozbiórki po zakończeniu budowy EJ)

















## Inne elementy infrastruktury towarzyszącej





