

**PROGRAM PRAC KONSERWATORSKICH
ELEMENTÓW WYPOSAŻENIA WNĘTRZA
KOŚCIOŁA PW. ŚW. KATARZYNY
W WIENIAWIE**



**mgr Agata Malik-Ptaszyńska
Kraków, marzec 2017 r.**

I. PRZEDMIOT PRAC

Pracami konserwatorskimi objęte zostaną drewniane elementy wyposażenia wnętrza kościoła¹ pw. św. Katarzyny w Wieniawie (nr rej. 172/96/B/94 z 8.11.1994 r.):

1. Ołtarz główny
2. Poliptyk św. Stanisława
3. Ołtarz boczny z obrazem Św. Barbara
4. Ołtarz boczny z obrazem Św. Józefa z Dzieciątkiem Jezus
5. Ambona
6. Grupa Ukrzyżowania

II. ZAGADNIENIA HISTORYCZNE

Parafia w Wieniawie erygowana została w 1369 r.

Pierwszy kościół drewniany postawiony został w roku 1264. Na pocz. XIV w. dziekan kielecki Mikołaj dobudował murowaną kruchtę, zakrystię i kaplicę św. Stanisława. W drugiej poł. XIV w. wymurowano cały kościół. W 1510 r. staraniem proboszcza Mikołaja Młodeckiego podniesiono cały kościół o 6 m i nadano mu formę renesansową.

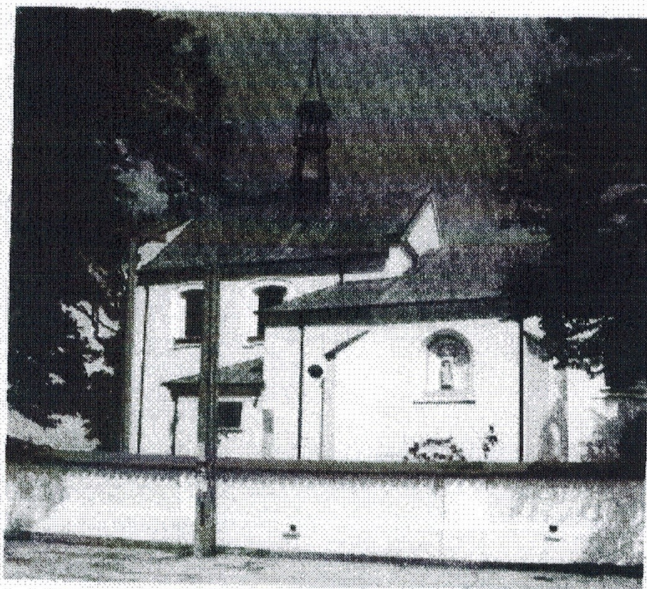
Kościół był restaurowany na pocz. XX wieku i w latach 1987-99.

Ołtarz główny powstał na pocz. XVII w. W centralnej wnęce umieszczono obraz Matki Boskiej Szkaplerznej (XVII w.), będący obiektem miejscowego kultu.

Ołtarze boczne powstały w XVIII w. podobnie jak i **ambona**.

Grupa Ukrzyżowania umieszczona na łuku tęczowym, wykonana została na pocz. XVI wieku.

Najcenniejszym zabytkiem w kościele wieniawskim jest renesansowy **poliptyk św. Stanisława**. Ołtarz ten fundowany był dla tego kościoła, o czym świadczą inicjały SM (fundator ks. Stanisław Młodecki), herby półkozic i Jastrzębiec na wolutach predelli. Data ukończenia poliptyku – 1544, widnieje na murach kościoła na Skalce, na dolnej, prawej kwaterze².



*Kościół parafialny
pw. św. Katarzyny
w Wieniawie³*

¹ Wpisany do rejestru zabytków woj. mazowieckiego, nr rej.: 448/A/57 z 27.02.1957, 378/A z 21.06.1967 oraz 183/A z 15.10.1982

² *Renesansowy Poliptyk Wieniawski*. Michał Walicki, Oficyna wydawnicza w Warszawie 1960, str.8,9

³ <https://zabytek.pl/pl/obiekty/kosciol-par-pw-sw-katarzyny-1511-1703-999100575/1>

III. ZAGADNIENIA KONSERWATORSKIE

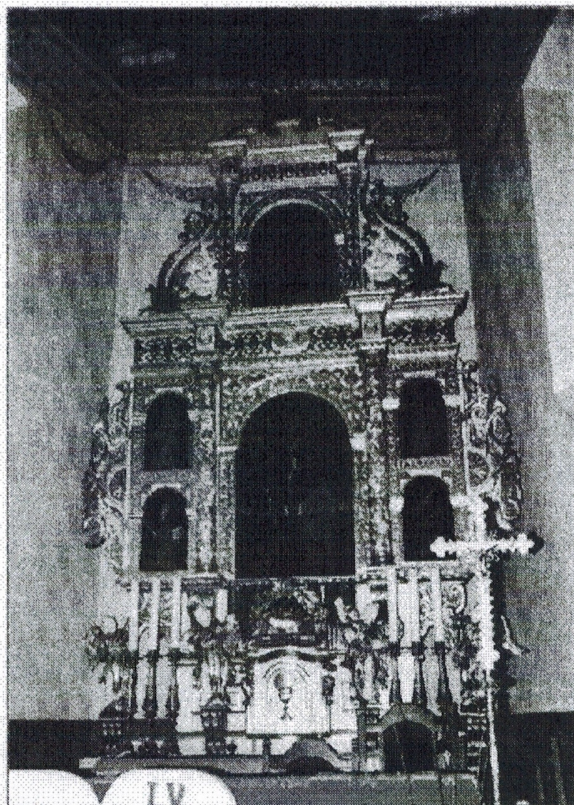
1. OLTARZ GŁÓWNY

1.1. OPIS OBIEKTU

Dwukondygnacyjny, architektoniczny ołtarz główny wypełnia prawie całą ścianę wsch. Kościoła. Na mencie, przed predellą umieszczono tabernakulum zwieńczone rzeźbiarskim przedstawieniem Baranka Apokaliptycznego. Po obu stronach ustawiono cztery figury uskrzydłonych aniołów (prawdopodobnie pochodzących z innego ołtarza). Rozbudowane retabulum, gęsto pokryte okuciowo-roślinnym manierystycznym ornamentem stoi na wysokiej predelli. Ujęte dwiema kolumnami ustawionych na wolutowych kroksztynach. Boki nastawy stanowią dwukondygnacyjne arkadowe obramienia obrazów czterech ewangelistów. Całość ujmują złożone uszaki. Zwieńczenie ołtarza, oddzielone od strefy środkowej belkowaniem, stanowi arkadowa rama obrazu z przedstawieniem patronki kościoła św. Katarzyny. Zamknięta po bokach niewielkimi kolumnami. Zwieńczenie wykańczają po obu stronach ozdobne spływy z ornamentalnie wplecionymi półpostaciami ludzkimi. Na szczycie umieszczono rzeźbę Michała Archaniola depczącego smoka.

Obraz *Matki Boskiej z Dzieciątkiem* przedstawia ujętą w półpostaci Maryję trzymającą małego Jezusa obiema rękami. Dzieciątko odziane w czerwoną szatkę o długich rękawach, prawą dłoń podtrzymuje brodę matki, lewą lekko unosi w górę. Maryja ubrana w czerwoną suknię, niebieski płaszcz i maforium, w prawej dłoni podtrzymującej dziecko trzyma dwa szkaplerze. U dołu, pod sceną namalowano owoce.

Obraz główny w zasuwie: *Ukrzyżowanie* przedstawia scenę ukrzyżowania. W centrum obrazu namalowano krzyż z umierającym nań Chrystusem. Z jego ran obficie spływa krew, perizonium rozwiewa na boki. Pod krzyżem stoi Maryja, chustą ociera łzy, spogląda



w górę na syna. Po prawej stronie stoi św. Jan z księgą w ręce. W tle namalowano zachmurzone niebo z przebijającym blaskiem promieni.

Obrazy *Ewangeliści* przedstawiają kolejno czterech ewangelistów w ujęciu frontalnym, z przynależnymi im atrybutami. Wszyscy trzymają księgi. U stóp św. Marka przedstawiono lwa, św. Mateuszowi towarzyszy anioł, św. Janowi orzeł, Łukaszowi byk.

Obraz ze zwieńczenia ołtarza przedstawia św. Katarzynę Aleksandryjską. Przedstawiona jest frontalnie. W prawej ręce trzyma otwartą księgę, w lewej miecz. U stóp widoczne jest koło zębate i postać w turbanie. Tło stanowi pejzaż i zachmurzone niebo.



1.2. TECHNIKA WYKONANIA

Ołtarz wykonany został z drewna. Do elementów konstrukcyjnych użyto drewna iglastego, elementy snycowane zaś wykonano z drewna lipowego. Do łączeń zastosowano drewniane kołki, pióra, klej glutynowy, w późniejszych czasach gwoździe. Całość pokryto warstwą zaprawy klejowo-kredowej. Ołtarz kilkakrotnie pokryty został warstwą malarską, ostatnia to biała, olejna malatura. Elementy snycerskie zostały wyzłocone w technice pulmentowej płatkami złota i srebra, z rozróżnieniem na mat i poler. W latach późniejszych złoto pokryto szlagmetalem.

Obrazy namalowane zostały na podłożu drewnianym. W miejscach łączeń desek naklejono pasy płótna. Całość pokryto zaprawą klejowo-kredową. Polichromia wykonana została w technice tłustej tempery, przemalowana olejno.

1.3. STAN ZACHOWANIA

Drewniane struktury ołtarza są dość dobrze zachowane, jednak w wielu obszarach widać wylotowe otwory po owadziach szkodnikach. Krawędzie rzeźbiarskich elementów są wyoblone, widoczne są niewielkie ubytki formy. Całość została kilkakrotnie, grubo przemalowana, powodując zatopienie drobnych niuansów rzeźbiarskich. Powierzchnia monochromii jest błyszcząca, nieestetyczna, równomiernie zabrudzona. Widoczne są złuszczenia, drobne pęcherze.



Elementy złożone wtórnie zostały pokryte szlagmetalem, przez co utraciły swój szlachetny wygląd.

Obrazy są mocno zabrudzone, pożółkłe. Widoczne są złuszczenia warstwy malarskiej wraz z zaprawą, szczególnie w rejonach łączeń desek. Można zauważyć również niewielkie odspojenia malatury. Retusze lekko zmieniły swój kolor, pociemniały.

1.4. ZAŁOŻENIA KONSERWATORSKIE

Ołtarz główny jest centralnym elementem wystroju wnętrza kościoła. Estetyka jego wykończenia jest więc kluczowa dla wyglądu całości świątyni. Podstawowym założeniem planowanej konserwacji będzie więc powrót do pierwotnego wyglądu ołtarza. Nie bez znaczenia jest też jego wzmocnienie strukturalne pozwalające na powstrzymanie postępującej destrukcji drewnianego obiektu.

Dlatego też proponuje się usunięcie wtórnych przemalowań przezłoczeń z powierzchni ołtarza oraz obrazów, sklejenie spękań, poroższychanych łączeń desek, skręcenie elementów konstrukcyjnych. Należy wykonać impregnację drewna. W razie konieczności zaleca się wymianę najbardziej zdegradowanych elementów konstrukcyjnych. Ubytki formy proponuje uzupełnić w odpowiednio dobranym drewnie, bądź kicie. Należy wykonać uzupełnienia zapraw, scalić kolorystycznie struktury oraz uzupełnić złączenia w technice pulmentowej. Retusze obrazów zaleca się wykonać odsączonymi farbami olejnymi, następnie zabezpieczyć werniksem.

1.5. SZCZEGÓŁOWY PROGRAM PRAC

Ołtarz

1. Demontaż ołtarza.
2. Wykonanie badań stratygraficznych, dokumentacji fotograficznej.
3. Usunięcie wtórnych niewłaściwie wykonanych przemalowań, chemicznie, po wykonanych wcześniej próbach.
4. Usunięcie niewłaściwie wykonanych kitów, mechanicznie.
5. Impregnacja drewnianych elementów ołtarza przez powlekanie (Hekol L 50 f. Heko w ksylenie z dodatkiem środka grzybo i owadobójczego).
6. Sklejenie spękań i poroższychanych łączeń drewna, klejem glutynowym lub akrylowym, skręcenie struktur.
7. Uzupełnienie ubytków drewna większych ubytków poprzez flekowanie, mniejszych przez kitowanie kitem trocinowym, bądź żywicą Axson SC f. Amod.
8. Uzupełnienie ubytków zaprawy (zaprawą klejowo-kredową).
9. Uzupełnienie złoceń, srebrzeń złotem i srebrem płatkowym w technice pulmentowej.
10. Scalenie kolorystyczne warstwy malarskiej przy użyciu farb olejnych z werniksem damarowym.
11. Wykonanie dokumentacji konserwatorskiej wg obowiązującego schematu.

Obrazy

1. Wykonanie badań stratygraficznych, dokumentacji fotograficznej.
2. Zabezpieczenie łuszczącej się warstwy malarskiej bibułką japońską przyklejoną na słabym kleju glutynowym.
3. Oczyszczenie odwrocia – na sucho.
4. Podklejenie łuszczącej się warstwy malarskiej (klej glutynowy), i ewentualne ich sprasowanie kauterem, jednoczesne usuwanie bibułki japońskiej.

5. Usunięcie werniksu i oczyszczenie lica: na sucho, chemicznie po uprzednio wykonanych próbach.
6. Impregnacja podobrazia przez powlekanie odwrocia (Hekol L50 f. Heko w ksylenie z dodatkiem środka grzybo i owadobójczego).
7. Sklejenie poroższych, przemieszczonych desek podobrazia (klej glutynowy, akrylowy).
8. Uzupełnienie ubytków drewna:
 - poprzez wstawienie fleków z odpowiednio dobranego drewna
 - uzupełnienie drobnych ubytków kitem
9. Uzupełnienie ubytków zaprawy (modyfikowanym zmydlonym woskiem kitem klejowo-kredowym).
10. Zabezpieczenie kitów szlakiem.
11. Położenie werniksu podkładowego, matowego.
12. Scalenie kolorystyczne odsączonymi farbami olejnymi z werniksem damarowym.
13. Położenie werniksu końcowego, matowego (Vernice finale alla cera firmy Maimeri).

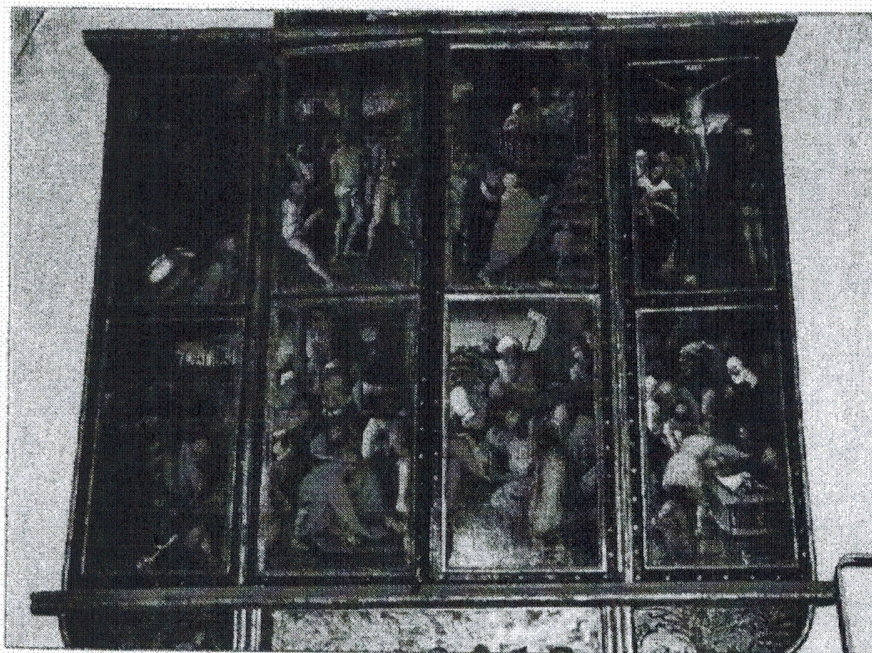
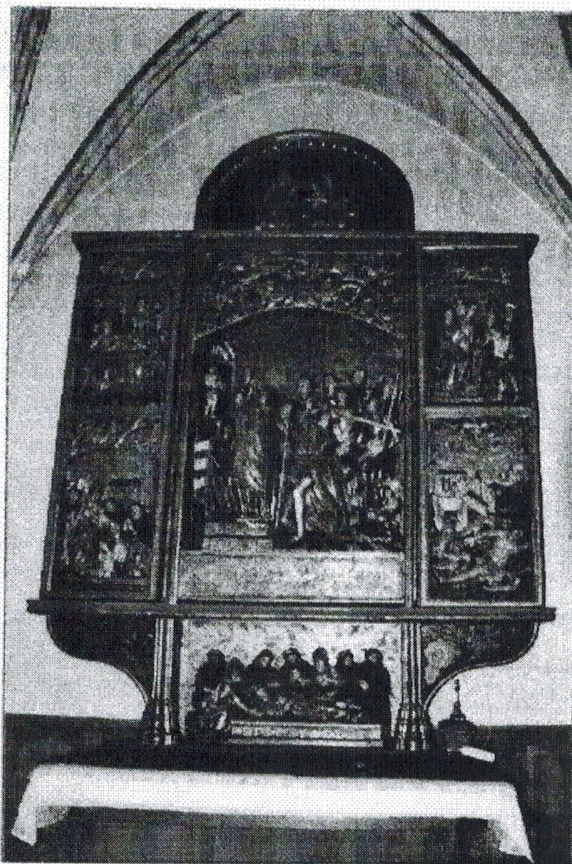
2. POLIPTYK ŚW. STANISŁAWA

2.1. OPIS OBIEKTU

Ołtarz składa się z szafy środkowej, w której w formie rzeźbiarskiej przedstawiono scenę zabójstwa św. Stanisława; z dwóch skrzydeł zawierających po dwie płaskorzeźbione kwatery przedstawiające sceny: (lewe) *Kupno wsi*, *Wskrzeszenie Piotrowina*, (prawe) *Świadczenie przed królem*, *Legenda o zwłokach i orłach*. Szafa ustawiona jest na predelli, którą wypełnia rzeźbiarska grupa z przedstawieniem pogrzebu św. Stanisława. W półokrągłym zwieńczeniu znajdują się rzeźbione figury św. Anny i Marii z Dzieciątkiem, obok nich namalowane półpostaci św. Józefa i św. Joachima. W zdecydowanej większości przedstawienia są złocone, bądź w mniejszym stopniu srebrzone, z wyjątkiem karnacji, niektórych elementów architektury (budynki, posadzki), czarnych habitów.

Całość scen umieszczona jest pośród bogatej ornamentyki renesansowej. Można tu wyróżnić reliefowe tła i maswerki o motywach roślinnych, stanowiących jakby kotary nad każdą ze scen.

Po zamknięciu skrzydeł, na ich rewersie i kolejnej odśloniętej parze ukazują się osiem malowanych kwater ukazujących sceny Męki Pańskiej oddzielonych od siebie skromnymi czarno-złotymi ramami. Sceny te to kolejno: *Modlitwa w Ogroju*, *Pojmanie*, *Biczowanie*, *Cierniem Koronowanie*, *Ecce Homo*, *Upadek pod krzyżem*, *Ukrzyżowanie*, *Złożenie do grobu*.



2.2. TECHNIKA WYKONANIA

Ołtarz wykonany został z drewna: struktury z iglastego, elementy rzeźbione z lipowego. Łączenia stolarskie wykonano *na obce pióro*, na kolki. Elementy w tłach wygrawerowano, częściowo uzyskano fakturę przy pomocy chwiejaka. Rzeźby opracowano dłutem. Całość pokryto warstwą zaprawy klejowo-kredowej, jej powierzchnię wygładzono. Wykonano złocenia złotem płatkowym, kładzionym a czerwony pulment. Niektóre elementy zostały wysrebrzone srebrem płatkowym. Metal wygładzono agatem. Fragmenty złocień pokryto goldlakiem nadając im kolor. Partie malowane wykonano w technice temperey kładąc plamy o wyrazistej kolorystyce, formę podkreślając czarnym konturem.

2.3. STAN ZACHOWANIA

Poliptyk wieniawski kilkakrotnie poddawany był renowacji. Ostatnia z nich wykonana była na wysokim poziomie zgodnie ze sztuką konserwatorską. Jednak upływający czas spowodował zmiany na powierzchni i w strukturze ołtarza. Całość jest mocno zabrudzona, werniksy pożółkły i oślepyły, retusze pociemniały. Skutkiem tego polichromia stała się mniej czytelna, kolorystyka pożółkła, utraciła renesansową świetlistość i uległa ociepleniu. Złocenia zmatowiały, są przetarte, forma straciła głębię. Widoczne są drobne odspojenia i luszczczenia się zaprawy w szczególności na skrajnych kwaterach malowanych skrzydeł. Złuszczenia warstwy malarskiej i pozłoty dają się zaobserwować na łączeniach elementów drewnianych i obrzeżach.

Samo drewno zachowane jest dobrze, od odwrocia widoczne są wylotowe otwory po owadach szkodnikach.



2.4. ZAŁOŻENIA KONSERWATORSKIE

Polityk wieniawski jest jednym z bardziej znaczących dzieł renesansowej rzeźby i malarstwa w Polsce. Wysoka jakość artystyczna dzieła, kunszt wykonania stawiają go w rzędzie najwybitniejszych dzieł naszego regionu. Niezwykle ważna jest też możliwość precyzyjnego datowania dzięki dacie umieszczonej na jednej z kwater, oraz możliwość określenia osoby fundatora związanego z Wieniawą. To wszystko sprawia iż ważne jest aby nie dopuścić do powolnych zniszczeń, którym ulega dzieło w czasie, ale zadbać o jego jak najlepsze wyeksponowanie zgodne z pierwotnym przeznaczeniem. Dlatego zaleca się przeprowadzić konserwację techniczną połączoną z przeglądem stanu zachowania struktury ołtarza oraz konserwację estetyczną pozwalającą przywrócić mu pierwotny blask.

W ramach tej pierwszej ołtarz zostanie odkurzony na sucho, usunięte zostaną pociemniałe retusze i pozostałe werniksy. Nieestetyczne, bądź osłabione kity zaleca się usunąć. Konieczne jest podklejenie łuszczącej się i spęcherzonej warstwy malarskiej i zapraw. W razie stwierdzenia konieczności zaleca się ołtarz zaimpregnować. Jeśli zaistnieje taka potrzeba, drobne ubytki drewna powinny być uzupełnione w kicie drewnopodobnym.

Ubytki zapraw należy wypełnić zaprawą klejowo kredową, ich powierzchnię zaizolować szlakiem (w miejscach przeznaczonych pod polichromię) bądź pulmentem (pod złocenia).

W ramach konserwacji estetycznej proponuje się scalić złocenia przy użyciu złota i srebra proszkowego, lub płatkowego, oraz wykonać retusze polichromii używając w tym celu odsączonych farb olejnych z werniksem damarowym. Elementy malowane zaleca się zabezpieczyć werniksem.

2.5. SZCZEGÓŁOWY PROGRAM PRAC

1. Pobranie próbek, wykonanie odkrywek stratygraficznych i dokumentacji fotograficznej.
2. Odkurzenie ołtarza na sucho.
3. Oczyszczenie powierzchni złocen i polichromii, po uprzednio wykonanych próbach.
4. Usunięcie werniksów, pociemniałych retuszy, chemicznie, po wykonanych próbach.
5. Usunięcie wadliwych kitów.
7. Impregnacja drewna (Hekol L 50 *f.Heko* w ksylenie i acetonie), przez powlekanie zdegradowanych fragmentów drewna.
8. Likwidacja drewnojadów i grzybów – nasączenie środkami grzybo i owadobójczymi.
9. Ewentualne montowanie kołków i skręcenie poroższych fragmentów konstrukcji, sklejenie rozluźnionych łączeń stolarskich (*klej glutynowy, akrylowy*).
10. Uzupełnienie drobnych ubytków drewna kitem trocinowym, bądź żywicą Axson SC *f. Amod* opracowanie ich powierzchni.
11. Uzupełnienie ubytków zaprawy (zaprawa klejowo kredowa) pod pozłotą, polichromią.
12. Uzupełnienie pulmentów.
13. Uzupełnienie złocen, głównie z użyciem złota i srebra w proszku, ewentualnie złotem płatkowym.
14. Założenie warstwy izolującej – szelaku w etanolu, na kity pod polichromię.
15. Założenie werniksu pośredniego, na warstwę polichromowaną.
16. scalenie kolorystyczne struktur i karnacji metodą punktowania odsączonymi farbami olejnymi, uzupełnienie goldlaków.
17. Założenie werniksu matowego.
18. Wykonanie dokumentacji konserwatorskiej wg obowiązującego schematu.

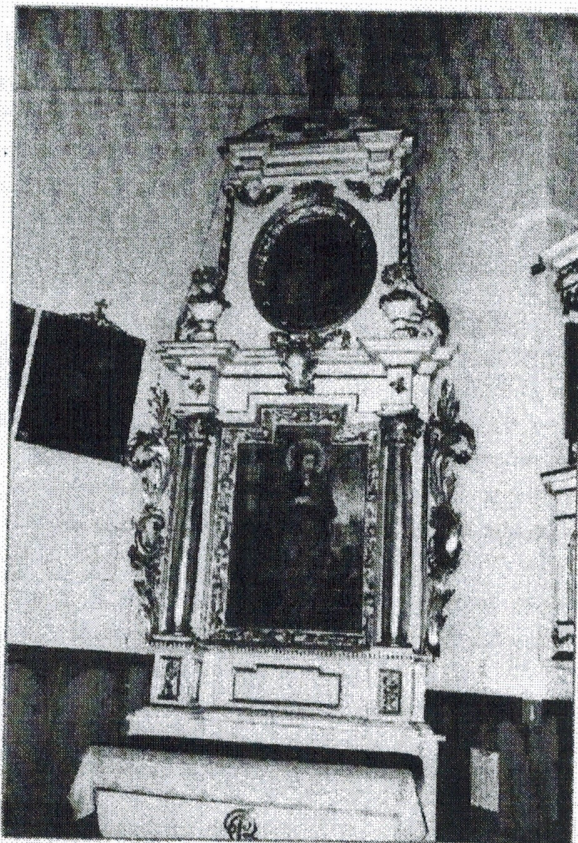
3. OLTARZ BOCZNY ŚW. BARBARY

3.1. OPIS OBIEKTU

Dwukondygnacyjna nastawa ołtarzowa z dosuniętą od przodu mensą sarkofagową w na osi umieszczone ma dwa obrazy jeden nad drugim. Bezpośrednio nad mensą usytuowano nieskomplikowaną predellę z wysuniętymi po bokach cokołami. Na nich umieszczono dwie złożone kolumny o głowicach korynckich. Pośrodku znajduje się obraz przedstawiający św. Barbarę w srebrzono-złoczonej ramie. Całość ujęta jest w złożone uszaki. Zwieńczenie ustawione jest na gerowanym gzymsie, którego oś wyznacza kartusz a boki flankują wazy płomieniste. W jego centrum umieszczono obraz z przedstawieniem Karola Boromeusza w owalnej ramie. Całość ołtarza wieńczy figura św. Kazimierza.

Obraz *św. Barbara* przedstawia frontalnie ustawioną postać świętej. Ubrana w żółto-błękitną suknię i czerwony płaszcz, w lewej dłoni trzyma palmę męczeństwa w prawej kielich. W tle namalowano pejzaż z dominującą wieżą po lewej stronie obrazu.

Obraz *św. Karol Boromeusz*. Święty przedstawiony jest w ujęciu w półpostaci, z prawego profilu. Ręce składa w geście modlitwy. Przed nim znajduje się ołtarz z krucyfiksem. Za głową świętego wisi upięta jest udrapowana tkanina.



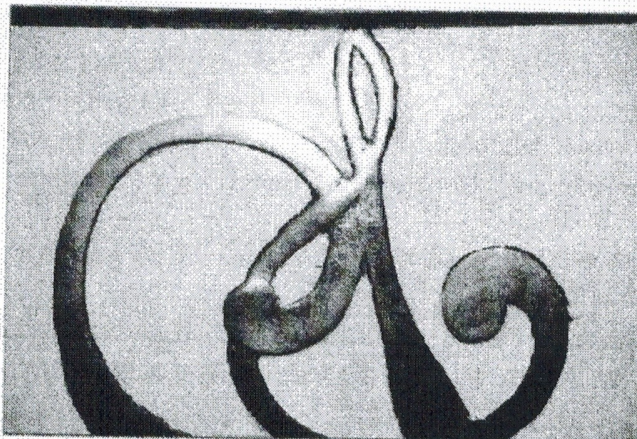
3.2. TECHNIKA WYKONANIA

Konstrukcja ołtarza wykonana jest z drewna iglastego, elementy snycerskie z drewna miękkiego (lipa?). Całość pokryto białą, wtórną monochromią w technice olejnej. Złocenia wykonane w technice szlachetnej, złotem płatkowym, kładzionym na pulment, podobnie srebrzenia.

Obrazy namalowane zostały na płótnie lnianym, pokrytym gruntem kredowym. Namalowane zostały w technice olejnej, zabezpieczone werniksem damarowym.

3.3. STAN ZACHOWANIA

Ołtarz jest równomiernie zabrudzony, w górnych partiach pokryty pajęczynami. Drewniane elementy struktur są spękane, klejenia porożsychane. Zauważyć można ślady po żerowaniu drewnojadów. Powierzchnia ołtarza kilkakrotnie została przemalowana, co spowodowało wyoblenie krawędzi, zalanie formy. Malatura niejednokrotnie w nieestetyczny sposób pokrywa elementy złożone, tak



że granica między strefą malowaną a złoconą jest pofalowana, nieprecyzyjna. Polichromia wraz z zaprawą odpryskuje, szczególnie w miejscach pęknięć. Elementy złocone pokryte zostały szlagmalem i aluminium. Straciły na szlachetności i świetlistości.

Obrazy *św. Barbara*, *św. Karol Boromeusz* są mocno zabrudzone, werniks poźółkł, widoczne są retusze i przemalowania. Płótno pofalowało, jest naddarte przy krawędziach (*św. Karol Boromeusz*). W obrazie *św. Barbara* warstwa malarska łuszczy się i odpryskuje do zaprawy, szczególnie w rejonie twarzy i czerwonej szaty. Widoczne są niewielkie dziury wylotowe w płótnie.

3.4. ZAŁOŻENIA KONSERWATORSKIE

Proponuje się przywrócenie pierwotnego wyglądu ołtarza wraz z obrazami i elementami rzeźbionymi. W tym celu należy wpieryw przeprowadzić konserwację techniczną, poprzedzoną demontażem ołtarza. Będzie ona polegała na oczyszczeniu struktury z późniejszych nawarstwień, usunięciu kitów, impregnacji drewna, wymianie jego najbardziej zniszczonych elementów, następnie sklejeniu poluzowanych łączy, uzupełnieniu drewna, i zaprawy. Konserwacja estetyczna będzie polegała na uzupełnieniu złocień i srebrzeń oraz scaleniu kolorystycznym monochromii.

Obrazy proponuje się ściągnąć z krosien, oczyścić na sucho odwrocie. Następnie zaleca się usunięcie werniksu, oczyszczenie lica, usunięcie retuszy które uległy zmianie i działają niekorzystnie dla całości przedstawienia. W kolejnym etapie proponuje się usunąć wadliwie wykonane kity i protezy, podklejenie łuszczącej się zaprawy, prasowanie. W razie konieczności należy wkleić protezy płócienne, skleić rozerwane podłoże. Jeśli zaistnieje konieczność należy wykonać dublaż i wymienić krosien (po dokładnych oględzinach). W ostatnim etapie zaleca się uzupełnienie ubytków zaprawy, retusz i werniksowanie.

3.5. SZCZEGÓŁOWY PROGRAM PRAC

Ołtarz

1. Demontaż ołtarza.
2. Wykonanie badań stratygraficznych, dokumentacji fotograficznej.
3. Usunięcie wtórnych niewłaściwie wykonanych przemalowań, chemicznie, po wykonanych wcześniej próbach.
4. Usunięcie niewłaściwie wykonanych kitów, mechanicznie.
5. Impregnacja drewnianych elementów ołtarza przez powlekanie (Hekol L 50 *f. Heko* w ksylenie z dodatkiem środka grzybo i owadobójczego).
6. Sklejenie spękań i poroższych łączy drewna, klejem glutynowym lub akrylowym.
7. Uzupełnienie ubytków drewna większych ubytków poprzez flekowanie, mniejszych przez kitowanie kitem trocinowym, bądź żywicą Axson SC *f. Amod*.
8. Uzupełnienie ubytków zaprawy (zaprawą klejowo-kredową), bądź gotową szpachlówką akrylową (np. *Italstucco*)
9. Uzupełnienie złocień, srebrzeń złotem i srebrem płatkowym w technice pulmentowej.
10. Scalenie kolorystyczne warstwy malarskiej przy użyciu farb olejnych z werniksem damarowym.
11. Wykonanie dokumentacji konserwatorskiej wg obowiązującego schematu.

Obrazy

1. Wymontowanie obrazów z ram, zdjęcie z krosien
2. Wykonanie badań laboratoryjnych, dokumentacji fotograficznej.
3. Oczyszczenie odwrocia na sucho: skalpelami, gumką.

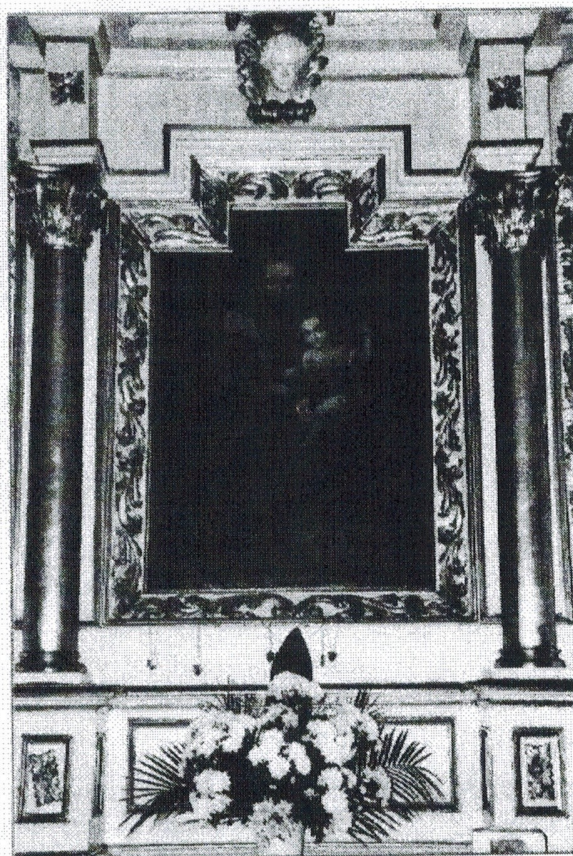
4. Oczyszczenie z brudu i kurzu: na sucho, pędzlem, gumką; chemicznie: dobranymi odczynnikami.
5. Usunięcie pozostałości werniksów (terpentyna, etanol)
6. Usunięcie retuszy, przemalowań – chemicznie po wykonaniu prób.
7. Usunięcie nieestetycznych, wadliwie wykonanych kitów,
8. Usunięcie wadliwie wykonanych łat i protez.
9. Prasowanie pomiętych, pofalowanych obrazów.
10. Wykonanie protez w miejscach dziur w płótnie: z płótna o splocie i grubości podobnej do oryginalnego, wklejonych przy pomocy kleju *Acrykleber 360 HV firmy Lascaux*, sklejenie rozdarć płótna tym samym klejem.
11. W razie konieczności dublowanie obrazu, bądź wzmocnienie obrzeży: przygotowanie i impregnacja (*Imprägnierung firmy Lascaux*) płótna dublażowego, nałożenie kleju dublażowego (Beva f. G. Berger).
12. Uzupelnienie ubytków gruntu, modyfikowanym kitem klejowo-kredowym.
13. Naciągnięcie na krosna
14. Izolacja kitów szelakiem.
15. Werniksowanie pośrednie.
16. Scalenie kolorystyczne przy użyciu odsączonych farb olejnych.
17. Werniksowanie końcowe odpowiednio dobranym werniksem.

4. OLTARZ BOCZNY ŚW. JÓZEFA

4.1. OPIS OBIEKTU

Ołtarz z obrazem św. Józefa z Dzieciątkiem umieszczony jest po prawej stronie Nawy głównej, jako bliźniaczy do ołtarza z lewej strony (św. Barbary). Podobnie też jest zbudowany. Dolną strefę stanowi mensa sarkofagowa. Nad nią, w głębi ustawiono predellę. Środkową strefę wypełnia nastawa, której centralną część stanowi obraz św. Antoniego w złożono-srebrzonej ramie. Po bokach ustawiono złożone kolumny, a całość ujmują bogate ornamentalnie uszaki. Nastawę od góry zamyka gzyms, na nim ustawione zwieńczenie, wypełnione przez owalną ramę z umieszczonym w nim obrazem Matki boskiej Częstochowskiej. Ołtarz wieńczy figura św. Nepomucena.

Obraz św. Józef z dzieciątkiem przedstawia ujętą frontalnie siedzącą postać świętego. Odziany jest w błękitną suknię i brązowy płaszcz. Na kolanach trzyma małego Jezusa. Dzieciątko ubrane w białą szatkę, lewą rękę unosi dzierżąc w niej kwiat lili. Całość utrzymana jest w ciemnej, opartej na brązach kolorystyce.



Obraz *Matka Boska Częstochowska* jest typowym przedstawieniem tego typu. Tło wypełniają złożone promienie, koszulka jest posrebrzana.

4.2. TECHNIKA WYKONANIA

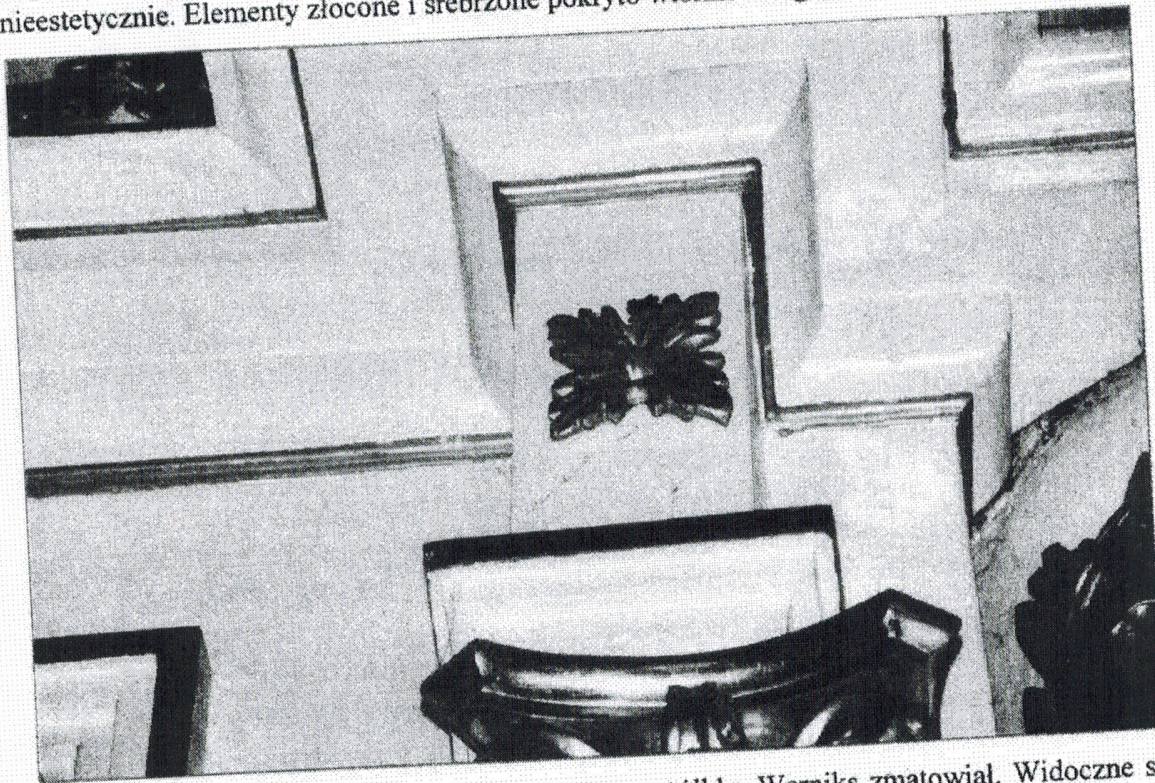
Konstrukcja ołtarza wykonana jest z drewna iglastego, elementy snycerskie z drewna miękkiego (lipa?). Całość pokryto białą, wtórną monochromią w technice olejnej. Złocenia wykonane w technice szlachetnej, złotem płatkowym, kładzionym na pulment, podobnie srebrzenia.

Obraz *św. Józef* namalowany został na płótnie lnianym, pokrytym gruntem kredowym. Wykonany został w technice olejnej, zabezpieczony werniksem damarowym.

Obraz *Matka Boska Częstochowska* wykonany został na podłożu lnianym, bądź drewnianym (brak dostępu do obiektu). W technice prawdopodobnie olejnej. Tło zostało wyzłocone.

4.3. STAN ZACHOWANIA

Ołtarz jest mocno zabrudzony, pokryty pajęczynami. Struktury porozsychały i spękały. Widoczne są otwory wylotowe po żerowaniu owadźnich szkodników drewna. Ołtarz został kilkakrotnie przemalowany. Ostatnia olejna warstwa malarska jest gruba, położona nieestetycznie. Elementy złożone i srebrzone pokryto wtórną szlagmetalem i aluminium.



Obraz *św. Józef* jest mocno zabrudzony, pożółkły. Werniks zmatowiał. Widoczne są przemalowania i retusze. Zmiany te spowodowały iż stał się ciemny i nieczytelny. Płótno pofalowało.

Obraz *Matka Boska z dzieciątkiem* jest mocno zabrudzony i pociemniały.

4.4. ZAŁOŻENIA KONSERWATORSKIE

Analogicznie do bliźniaczego ołtarza *św. Barbary*. Proponuje się przywrócenie jego pierwotnego wyglądu. W tym celu należy przeprowadzić konserwację techniczną, poprzedzoną demontażem ołtarza. Będzie ona polegała na oczyszczeniu struktury z późniejszych

nawarstwień: przemalowań, pozłoty, usunięciu kitów, impregnacji drewna, wymianie jego najbardziej zniszczonych elementów. Kolejno zaleca się sklejenie poluzowanych łążeń, uzupełnienie drewna, i zapraw. Konserwacja estetyczna będzie polegała na uzupełnieniu złocen i srebrzeń oraz scaleniu kolorystycznym monochromii.

Obraz *św. Józef* zaleca się oczyścić z nawarstwień brudu. Następnie proponuje się usunąć pozostałości werniks i pociemniałe retusze, przemalowania. W razie konieczności zaleca się usunąć wadliwe klejenia i protezy płócienne. Na ich miejsce należy wykonać nowe. W następnym etapie proponuje się uzupełnić ubytki gruntów, po werniksowaniu pośrednim wykonać retusze i ponownie zawerniksować.

4.5. SZCZEGÓŁOWY PROGRAM PRAC

Ołtarz

1. Demontaż ołtarza.
2. Wykonanie badań stratygraficznych, dokumentacji fotograficznej.
3. Usunięcie wtórnych niewłaściwie wykonanych przemalowań, chemicznie, po wykonanych wcześniej próbach.
4. Usunięcie niewłaściwie wykonanych kitów, mechanicznie.
5. Impregnacja drewnianych elementów ołtarza przez powlekanie (Hekol L 50 *f. Heko* w ksyleniu z dodatkiem środka grzybo i owadobójczego).
6. Sklejenie spękań i porozsychanych łążeń drewna, klejem glutynowym lub akrylowym.
7. Uzupełnienie ubytków drewna większych ubytków poprzez flekowanie, mniejszych przez kitowanie kitem trocinowym, bądź żywicą *Axson SC f. Amod*.
8. Uzupełnienie ubytków zaprawy (zaprawą klejowo-kredową), bądź gotową szpachlówką akrylową (np. *Italstucco*).
9. Uzupełnienie złocen, srebrzeń złotem i srebrem płatkowym w technice pulmentowej.
10. Scalenie kolorystyczne warstwy malarskiej przy użyciu farb olejnych z werniksem damarowym.
11. Wykonanie dokumentacji konserwatorskiej wg obowiązującego schematu.

Obraz

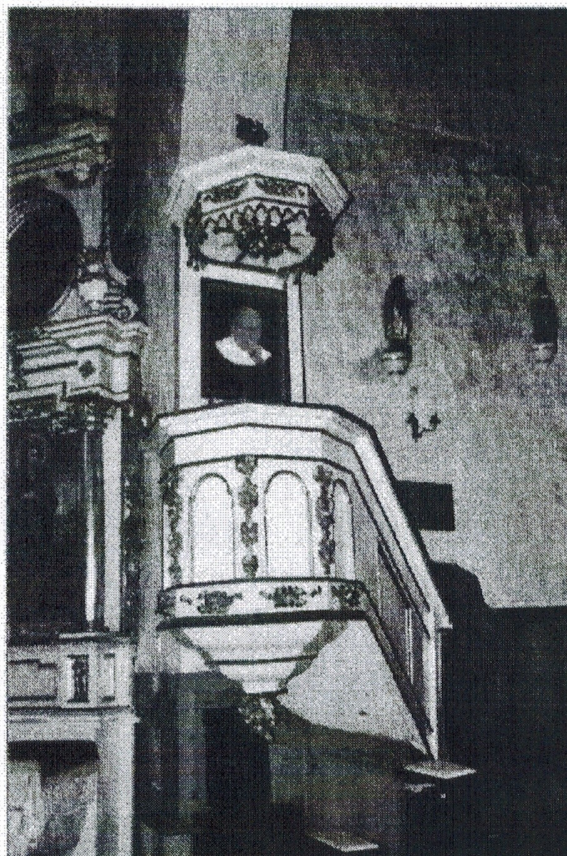
1. Wymontowanie obrazów z ram, zdjęcie z krosien.
2. Wykonanie badań stratygraficznych, dokumentacji fotograficznej.
3. Oczyszczenie odwrocia na sucho: skalpelami, gumką.
4. Oczyszczenie z brudu i kurzu: na sucho, pędzlem, gumką; chemicznie: dobranymi odczynnikami.
5. Usunięcie pozostałości werniksów (terpentyna, etanol).
6. Usunięcie retuszy, przemalowań – chemicznie po wykonaniu prób.
7. Usunięcie nieestetycznych, wadliwie wykonanych kitów.
8. Usunięcie wadliwie wykonanych łąt i protez.
9. Prasowanie pomiętych, pofalowanych obrazów.
10. Wykonanie protez w miejscach dziur w płótnie: z płótna o splocie i grubości podobnej do oryginalnego, wklejonych przy pomocy kleju *Acrykleber 360 HV firmy Lascaux*, sklejenie rozdarć płótna tym samym klejem.
11. W razie konieczności dublowanie obrazu, bądź wzmocnienie obrzeży: przygotowanie i impregnacja (*Imprägrierung firmy Lascaux*) płótna dublażowego, nałożenie kleju dublażowego (*Beva f. G.Berger*).
12. Uzupełnienie ubytków gruntu, modyfikowanym kitem klejowo-kredowym.

13. Naciągnięcie na krosna.
14. Izolacja kitów szelakiem.
15. Werniksowanie pośrednie.
16. Scalenie kolorystyczne przy użyciu odsączonych farb olejnych.
17. Werniksowanie końcowe odpowiednio dobranym werniksem.

5. AMBONA

5.1. OPIS OBIEKTU

Ambona składa się z kosza, wiodących do niego schodków, zaplecka i baldachimu. Boki kosza podzielone są na 4 płyciny od góry zamknięte łukiem. Między nimi umieszczono złożone girlandy kwiatowe. Podobne w formie poziomych festonów zamykają płyciny od dołu. Kosz zamyka się zwięzając ku dołowi, całość spina złożony kwiat. Balustrada schodków prosta w formie, bok jej podzielony jest na dwie płyciny. Sześciokątny baldachim od spodu ozdobiony jest srebrzonym wyobrażeniem ducha świętego. Boki baldachimu zdobią festony kwiatowe. Na obrzeżu zawieszono złożone kutasiki.



5.2. TECHNIKA WYKONANIA

Ambona wykonana jest z drewna. Na jego powierzchnię nałożono warstwę zaprawy klejowo-kredowej i opracowano. Elementy snycerskie i wálki wyzłocono w technice pulmentowej z rozróżnieniem na mat i poler. Wykonano też srebrzenia. Struktury pomalowano w technice olejnej.

5.3. STAN ZACHOWANIA

Ambona jest mocno zabrudzona. Struktury zostały kilkakrotnie przemalowane, niejednokrotnie zacierając formę. Widoczne są spękania, rozklejenia łączy stolarskich. Złocenia zostały pokryte szlagmetalem.

5.4. ZAŁOŻENIA KONSERWATORSKIE

Ambona stanowi dopełnienie wyposażenia wnętrza kościoła w Wieniawie. Jest jednolita stylowo z ołtarzami bocznymi. Należy więc przyjąć podobne założenia jak w tym przypadku. Proponuje się zatem powrócić do pierwotnego wyglądu ambony. Należy więc wykonać konserwację techniczną mającą na celu wzmocnienie struktury obiektu i konserwację estetyczną. Pierwsza polegać będzie na usunięciu wtórnych nawarstwień (szlagmetal, przemalowań), wstawek. Następnie należy wykonać impregnację drewna, skleić łączy, spękania, wykonać wstawki drewniane. Kolejno zaleca się uzupełnić drobne ubytki drewna

kitem, ubytki gruntów szpachlówką. W ramach konserwacji estetycznej należy wykonać złocenia złotem płatkowym w technice pulmentowej oraz scalić kolorystycznie struktury.

5.5. SZCZEGÓŁOWY PROGRAM PRAC

1. Demontaż ambony.
2. Wykonanie badań stratygraficznych, dokumentacji fotograficznej.
3. Usunięcie wtórnych niewłaściwie wykonanych przemalowań, przełoczeń chemicznie, po wykonanych wcześniej próbach.
4. Usunięcie niewłaściwie wykonanych kitów, mechanicznie.
5. Impregnacja drewnianych elementów przez powlekanie (Hekol 50 L.f. Heko w ksylenie z dodatkiem środka grzybo i owadobójczego).
6. Sklejenie spękań i porozsychanych łączeń drewna, klejem glutynowym lub akrylowym.
7. Uzupelnienie ubytków drewna większych ubytków poprzez flekowanie, mniejszych przez kitowanie kitem trocinowym, bądź żywicą Axson SC f. Amod .
8. Uzupelnienie ubytków zaprawy (zaprawą klejowo-kredową, szpachlówką akrylową),
9. złotem płatkowym w technice pulmentowej.
10. Scalenie kolorystyczne warstwy malarskiej , przy użyciu odsączonych farb olejnych z werniksem damarowym.
11. Wykonanie dokumentacji konserwatorskiej wg obowiązującego schematu.

6. KRUCYFIKS Z GRUPY UKRZYŻOWANIA

6.1. OPIS OBIEKTU

Postać Chrystusa zawieszona jest na prostym krzyżu bez tytulusa. Głowę z cierniową koroną pochyla w prawo. Przepasany jest białym perizonium. Z ran spływają krople krwi.

6.2. TECHNIKA WYKONANIA

Rzeźba wykonana została w drewnie, prawdopodobnie lipowym. Całość pokryta została zaprawą klejowo-kredową. Polichromię wykonano w technice tłustej tempery, bądź olejnej.

6.3. STAN ZACHOWANIA

Krucyfiks jest mocno zabrudzony. Figura prawdopodobnie przemalowana jest grubą warstwą malarską co przyczyniło się do częściowego zniekształcenia formy rzeźbiarskiej. Drobne ubytki zaklejone zostały warstwą farby.



6.4. ZAŁOŻENIA KONSERWATORSKIE

Ze względu na trudny obecnie dostęp do krucyfiks, program zostanie uszczegółowiony po wykonaniu niezbędnych badań. Proponuje się wykonanie pełnej konserwacji technicznej i estetycznej : oczyszczenie z brudu, usunięcie przemaalowań, ewentualnie kitów. Zaleca się wykonanie impregnacji drewna, uzupełnienie jego ubytków jak i zaprawy, oraz scalenie kolorystyczne powierzchni malarskiej.

6.5. SZCZEGÓŁOWY PROGRAM PRAC

1. Wykonanie badań stratygraficznych, laboratoryjnych, dokumentacji fotograficznej.
2. Usunięcie brudu i wtórnych przemaalowań: chemicznie: środkami dobranymi po uprzednio wykonanych próbach, mechaniczne: skalpelami.
3. Usunięcie kitów.
4. Impregnacja zniszczonych fragmentów drewna (Hekol L 50 w ksylenie – f. Heko).
5. Sklejenie rozluźnionych łączy (przy użyciu kleju glutynowego, akrylowego, kołków drewnianych)
6. Uzupełnienie ubytków drewna: wstawkami z odpowiednio dobranego pod względem gatunku drewna, kitem trocinowym.
7. Uzupełnienie ubytków zaprawy (zaprawą klejowo-kredową).
8. Scalenie kolorystyczne Paraloidem B 82 (f. Rohm & Haas) w etanolu.
9. Położenie matowego werniksu.

Oprac. mgr Agata-Malik Ptaszyńska



Kraków, marzec 2017 r.

SPIS TREŚCI

I. PRZEDMIOT PRAC	1
II. ZAGADNIENIA HISTORYCZNE	1
III. ZAGADNIENIA KONSERWATORSKIE	2
1. OLTARZ GŁÓWNY	2
1.1. OPIS OBIEKTU	2
1.2. TECHNIKA WYKONANIA	3
1.3. STAN ZACHOWANIA	3
1.4. ZAŁOŻENIA KONSERWATORSKIE	4
1.5. SZCZEGÓŁOWY PROGRAM PRAC	4
2. POLIPTYK ŚW. STANISŁAWA	6
2.1. OPIS OBIEKTU	6
2.2. TECHNIKA WYKONANIA	7
2.3. STAN ZACHOWANIA	7
2.4. ZAŁOŻENIA KONSERWATORSKIE	7
2.5. SZCZEGÓŁOWY PROGRAM PRAC	8
3. OLTARZ BOCZNY ŚW. BARBARY	9
3.1. OPIS OBIEKTU	9
3.2. TECHNIKA WYKONANIA	9
3.3. STAN ZACHOWANIA	9
3.4. ZAŁOŻENIA KONSERWATORSKIE	10
3.5. SZCZEGÓŁOWY PROGRAM PRAC	10
4. OLTARZ BOCZNY ŚW. JÓZEFA	11
4.1. OPIS OBIEKTU	11
4.2. TECHNIKA WYKONANIA	12
4.3. STAN ZACHOWANIA	12
4.4. ZAŁOŻENIA KONSERWATORSKIE	12
4.5. SZCZEGÓŁOWY PROGRAM PRAC	13
5. AMBONA	14
5.1. OPIS OBIEKTU	14
5.2. TECHNIKA WYKONANIA	14
5.3. STAN ZACHOWANIA	14
5.4. ZAŁOŻENIA KONSERWATORSKIE	14
5.5. SZCZEGÓŁOWY PROGRAM PRAC	15
6. KRUCYFIKS Z GRUPY UKRZYŻOWANIA	15
6.1. OPIS OBIEKTU	15
6.2. TECHNIKA WYKONANIA	15
6.3. STAN ZACHOWANIA	15
6.4. ZAŁOŻENIA KONSERWATORSKIE	16
6.5. SZCZEGÓŁOWY PROGRAM PRAC	16