

*Uzasadnienie – część tekstowa
do Uchwały nr Rady Gminy Jasło z dnia*

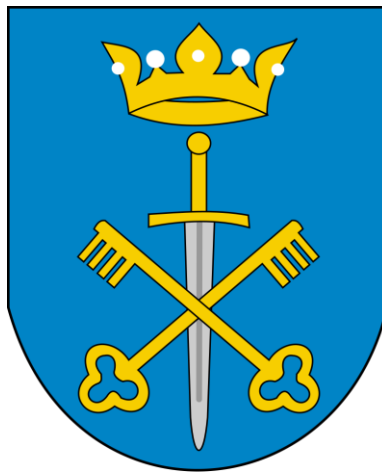
WÓJT GMINY JASŁO

UZASADNIENIE

CZEŚĆ TEKSTOWA

DO PLANU OGÓLNEGO

GMINY JASŁO



DATA OPRACOWANIA: STYCZEŃ 2026 R.

Spis treści

1. Wstęp	5
1.1. Przedmiot opracowania	5
1.2. Podstawa prawna.....	5
1.3. Położenie Gminy Jasło	6
2. Uwarunkowania rozwoju przestrzennego gminy wraz z określeniem sposobu ich uwzględnienia w rozwoju przestrzennym gminy	9
2.1 Ustalenia Planu zagospodarowania przestrzennego województwa podkarpackiego	9
2.3 Formy ochrony przyrody oraz ich otuliny.....	10
2.4 Obszary szczególnego zagrożenia powodzią, wały przeciwpowodziowe oraz pasy o szerokości 50 m od stopy wału	13
2.5 Obszary gruntów zmeliorowanych.....	14
2.6 Tereny zagrożone ruchami masowymi ziemi oraz tereny, na których występują te ruchy	14
2.7 Strefy ochronne ujęć wody	15
2.8 Obszary ochronne zbiorników wód śródlądowych.....	16
2.9 Tereny górnicze i obszary górnicze wraz z filarami ochronnymi	16
2.10 Udokumentowane złoża kopalin, kompleksy podziemnego składowania dwutlenku węgla i podziemne bezzbiornikowe magazyny substancji	17
2.11 Obszary uzdrowisk oraz obszary ochrony uzdrowiskowej.....	18
2.12 Zabytki objęte formami ochrony lub ujęte w wojewódzkiej lub gminnej ewidencji zabytków oraz dobra kultury współczesnej.....	18
2.13 Obszary pomników zagłady i ich strefy ochronne	28
2.14 Tereny zamknięte i ich strefy ochronne.....	29
2.15 Obszary ograniczonego użytkowania.....	29
2.16 Obszary wymagające przekształceń, rehabilitacji, rekultywacji lub remediacji	30
2.17 Obszary zdegradowane i obszary rewitalizacji.....	31
2.18 Obszary ciche w aglomeracji oraz obszary ciche poza aglomeracją	31
2.19 Grunty rolne stanowiące użytki rolne klas I–III oraz grunty leśne.....	31
2.20 Zakłady o zwiększonym i dużym ryzyku wystąpienia poważnej awarii przemysłowej	32
2.21 Obszary pasa nadbrzeżnego, w tym w szczególności pasa technicznego	32
3. Rozmieszczenie istniejących i planowanych obiektów infrastruktury społecznej, transportowej i technicznej wraz z obowiązującymi dla nich ograniczeniami w zagospodarowaniu	33
4. Rekomendacje i wnioski zawarte w audycie krajobrazowym oraz krajobrazy priorytetowe	36
5. Opracowanie ekofizjograficzne w zakresie wymagań, o których mowa w art. 72 ust. 1–3 ustawy z dnia 27 kwietnia 2001 r. – Prawo ochrony środowiska	37

6. Zapotrzebowanie na nową zabudowę mieszkaniową w gminie.....	37
7. Chłonność terenów niezabudowanych, w tym luk w istniejącej zabudowie w strefach o których mowa w art. 13c ust. 2 pkt 1–3 ustawy.....	39
8. Porównanie zapotrzebowania na nową zabudowę mieszkaniową z chłonnością terenów mieszkaniowych niezabudowanych, w tym luk w istniejącej zabudowie	41
9. Przyczyny wyznaczenia stref planistycznych w granicach określonych w planie ogólnym, w tym przedstawienie obliczeń potwierdzających spełnienie warunku o którym mowa w art. 13d ust. 1 albo 3	42
10. Przyczyny wyznaczenia obszaru uzupełnienia zabudowy lub obszaru zabudowy śródmiejskiej w granicach określonych w planie ogólnym.....	43
11. Przyczyny ustalenia gminnych standardów urbanistycznych w zakresie określonym w planie ogólnym.....	45
Spis rycin.....	46
Spis tabel	46

1. Wstęp

1.1. Przedmiot opracowania

Przedmiotem opracowania jest plan ogólny gminy Jasło, zainicjowany Uchwałą Nr LXXXIII/676/2024 Rady Gminy Jasło z dnia 22 marca 2024 r. w sprawie przystąpienia do sporządzania planu ogólnego Gminy Jasło. Opracowanie dotyczy całego obszary gminy Jasło, zajmującej powierzchnię 93 km².

Ustalenia planu ogólnego sporządzono uwzględniając uwarunkowania rozwoju przestrzennego gminy wynikające m.in. z ustaleń planu zagospodarowania województwa, rozmieszczenia istniejących i planowanych obiektów infrastruktury społecznej, transportowej i technicznej itp.

W planie ogólnym gminy Jasło określono strefy planistyczne zgodne z art. 13c ustawy z dnia 27 marca 2003 r. o planowaniu i zagospodarowaniu przestrzennym (Dz. U. z 2024 poz. 1130 ze zm.). Gminny katalog stref planistycznych wyznacza ich profil funkcjonalny, wartości maksymalnej nadziemnej intensywności zabudowy, maksymalną wysokość zabudowy, maksymalny udział powierzchni zabudowy oraz minimalny udział powierzchni biologicznie czynnej.

Plan ogólny gminy Jasło został sporządzony w formie danych cyfrowych (pliki GML) zgodnie z zapisami ustawy z dnia 27 marca 2003 r. o planowaniu i zagospodarowaniu przestrzennym (Dz. U. z 2024 poz. 1130 ze zm.).

Zgodnie z procedurą ustawową dot. sporządzenia planu ogólnego po podjęciu przez Radę Gminy uchwały w sprawie przystąpienia do sporządzenia planu ogólnego, kolejno:

- 1) ogłoszono w sposób określony w art. 8h ust. 1 ustawy o planowaniu i zagospodarowaniu przestrzennym, o podjęciu uchwały o przystąpieniu do sporządzania planu ogólnego, określając sposoby i miejsce składania wniosków do projektu planu ogólnego oraz termin ich składania,
- 2) zawiadomiono o podjęciu uchwały o przystąpieniu do sporządzania planu ogólnego instytucje i organy właściwe do uzgadniania i opiniowania projektu planu ogólnego, określając termin składania wniosków do projektu planu ogólnego,
- 3) sporządzono projekt planu ogólnego wraz z uzasadnieniem oraz prognozą oddziaływania na środowisko,
- 4) przekazano projekt planu ogólnego do opinii i uzgodnień niezbędnych instytucji,
- 5) dokonano niezbędnych uzgodnień projektu planu ogólnego,
- 6) ogłoszono w sposób określony w art. 8h ust. 1 ustawy o planowaniu i zagospodarowaniu przestrzennym o przeprowadzeniu konsultacji społecznych.

1.2. Podstawa prawna

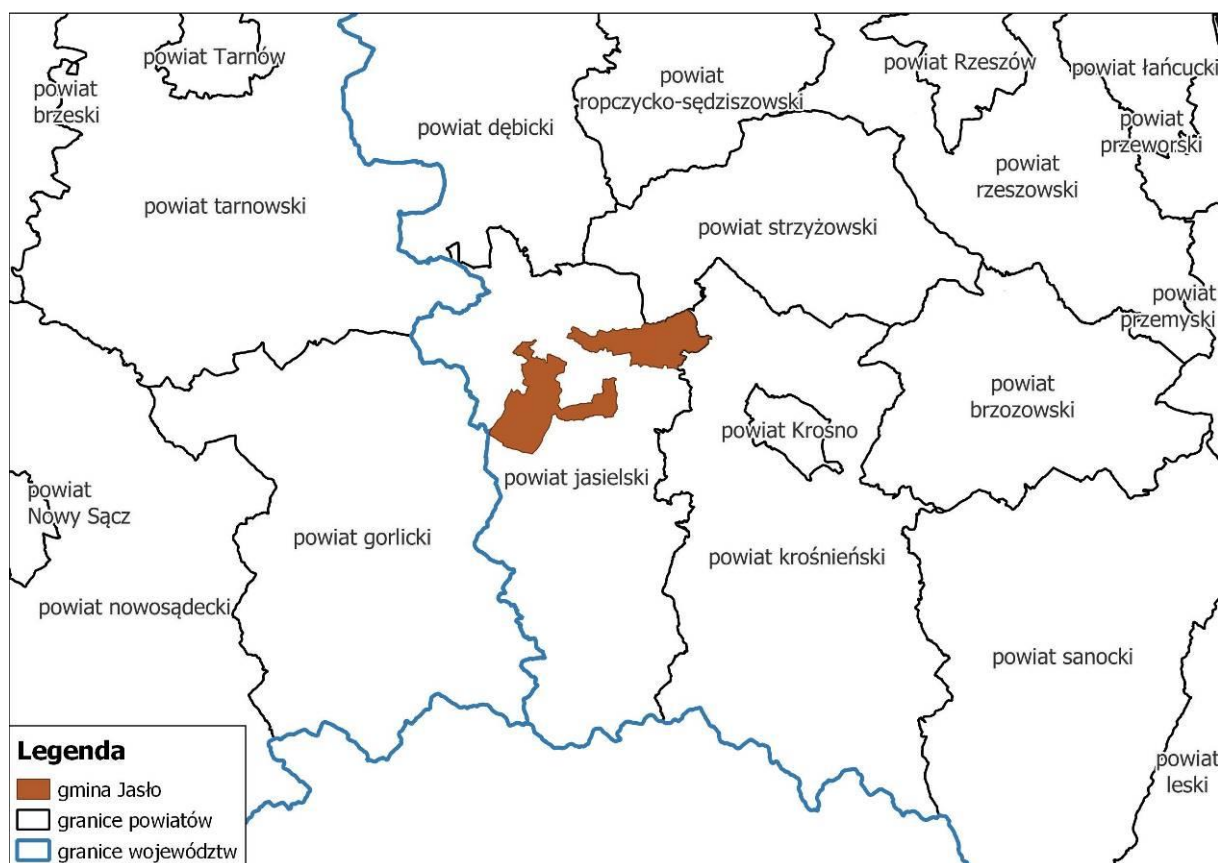
Plan ogólny Gminy Jasło został sporządzony w oparciu o ustawę z dnia 27 marca 2003 r. o planowaniu i zagospodarowaniu przestrzennym (Dz. U. z 2024 poz. 1130 ze zm.). Rada Gminy Jasło Uchwałą nr LXXXIII/676/2024 z dnia 22 marca 2024 r. w sprawie przystąpienia do sporządzania planu ogólnego Gminy Jasło rozpoczęła procedurę planistyczną przedmiotowego projektu.

Plan ogólny został opracowanie zgodnie z ww. przywołaną ustawą oraz rozporządzeniem:

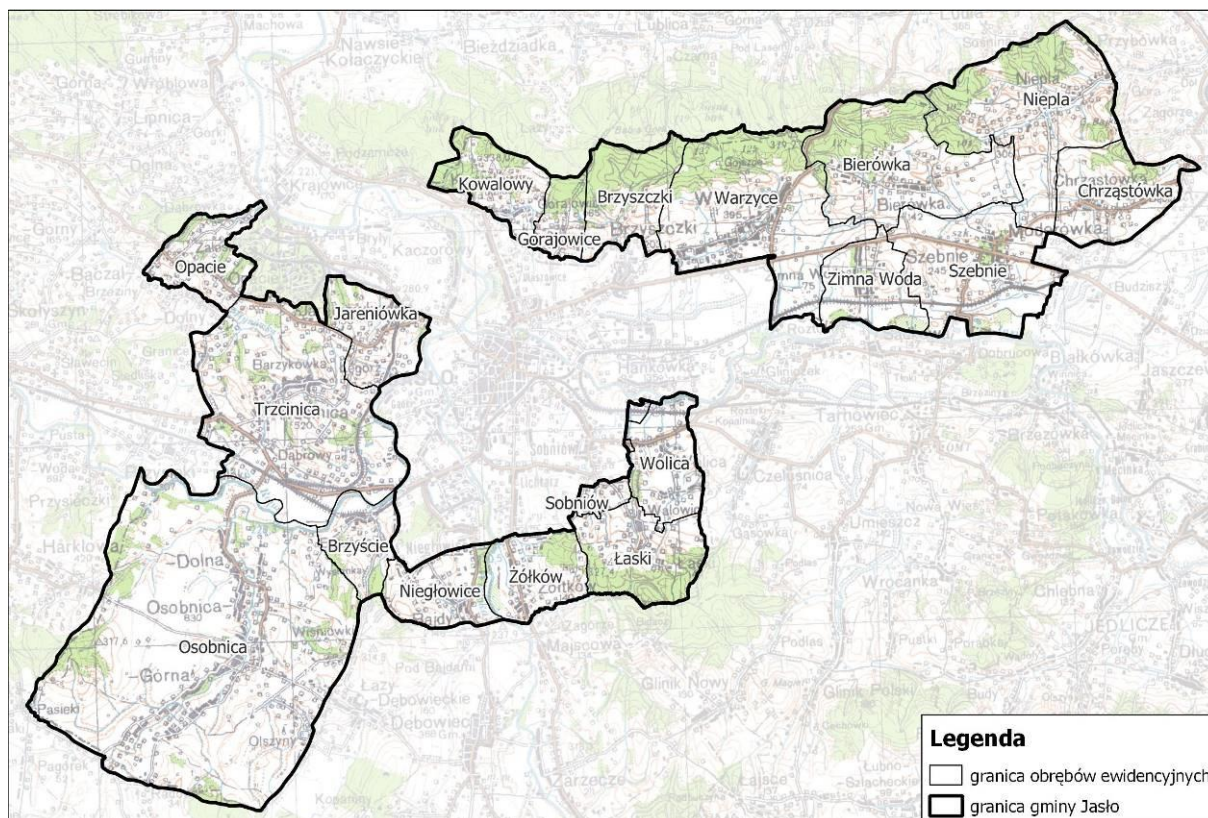
- Ministra Rozwoju i Technologii z dnia 8 grudnia 2023 r. w sprawie projektu planu ogólnego gminy, dokumentowania prac planistycznych w zakresie tego planu oraz wydawania z niego wypisów i wyrysów,
- Ministra Rozwoju i Technologii z dnia 2 maja 2024 r. w sprawie sposobu wyznaczania obszaru uzupełnienia zabudowy w planie ogólnym gminy.

1.3. Położenie Gminy Jasło

Gmina Jasło położona jest w powiecie jasielskim, w zachodniej części województwa podkarpackiego. Obejmuje tereny leżące wokół miasta Jasła. Od północy graniczy z gminami Kołaczyce i Brzyska oraz gminą Frysztak leżącą w powiecie strzyżowskim, od wschodu z gminami Wojaszówka i Jedlicze z powiatu krościeńskiego, od południa z gminami Tarnowiec i Dębowiec, a od zachodu z gminą Skołyszyn oraz gminą Lipniki, znajdującą się w województwie małopolskim, w powiecie gorlickim. Położenie gminy na tle powiatu przedstawia Ryc. 1. Podział administracyjny gminy na obręby ewidencyjne prezentuje Ryc. 2.



Ryc. 1 Lokalizacja gminy Jasło na tle powiatów



Ryc. 2 Obręby ewidencyjne w granicach gminy Jasło

Gmina ma charakter wiejski, a jej powierzchnia wynosi ok. 93 km², co stanowi ok. 11,2% powierzchni powiatu. W 2023 roku według danych GUS zamieszkiwało ją 15 897 osób, a gęstość zaludnienia wyniosła ok. 128 os/km². W ostatnich latach obserwuje się spadek liczby mieszkańców. W granicach gminy znajduje się 19 obrębów ewidencyjnych: Bierówka, Brzyszczy, Brzyszcze, Chrzastówka, Gorajowice, Jareniówka, Kowalowy, Łaski, Niegłowice, Niepla, Opacie, Osobnica, Sobniów, Szebnie, Trzcinica, Warzyce, Wolicia, Zimna Woda, Żółków. Siedziba gminy zlokalizowana jest w mieście Jasło, stanowiącym odrębną jednostką administracyjną.

Przez obszar gminy przebiega droga krajowa nr 28 relacji Zator-Medyka (granica państwa), drogi wojewódzkie nr 992 (Jasło-dawne przejście graniczne Ożenna-Niżná Polianka ze Słowacją) i nr 988 (Babica-Warzyce) oraz linie kolejowe nr 106 (Rzeszów-Jasło) i nr 108 (Zator-granica z Ukrainą w Krościenku).

Na terenie gminy znajdują się cenne przyrodniczo obszary. Objęte są one ochroną w ramach obszarów ochrony siedlisk Natura 2000. Istotną rolę w przyrodniczym systemie stanowią rzeki: Wisłoka, Jasiołka i Ropa. Obszar gminy charakteryzuje urozmaicona rzeźba terenu. Obszar całej gminy jest strefą podmiejską związaną z rozwojem zabudowy mieszkaniowej o niskiej intensywności. Tereny o funkcjach rolniczych i leśnych przeplatają się z funkcją mieszkaniową.



Ryc. 3 Krajobraz miejscowości Trzcinica (źródło: materiały własne)



Ryc. 4 Krajobraz miejscowości Osobnica (źródło: materiały własne)

2. Uwarunkowania rozwoju przestrzennego gminy wraz z określeniem sposobu ich uwzględnienia w rozwoju przestrzennym gminy

2.1 Ustalenia Planu zagospodarowania przestrzennego województwa podkarpackiego

Obowiązujący Plan Zagospodarowania Przestrzennego Województwa Podkarpackiego został przyjęty Uchwałą nr LIX/930/18 Sejmiku Województwa Podkarpackiego z dnia 27 sierpnia 2018 r. Integralnymi częściami tego planu są część tekstowa, część graficzna, wykaz ponadlokalnych inwestycji celu publicznego. Zgodnie z jego ustaleniami, gmina Jasło zaliczona została do obszarów funkcjonalnych o znaczeniu ponadregionalnym, tj. Wiejski Obszar Funkcjonalny uczestniczący w procesach rozwojowych, Górski Obszar Funkcjonalny oraz Przygraniczny Obszar Funkcjonalny. Obszary opracowania należą także do obszaru funkcjonalnego o znaczeniu regionalnym: Obszar Funkcjonalny Kotliny Jasielsko-Krośnieńskiej.

Priorytetem rozwoju Wiejskiego Obszaru Funkcjonalnego uczestniczącego w procesach rozwojowych jest wielofunkcyjny rozwój obszarów wiejskich. W jego granicach powinno się uwzględnić następujące zasady i warunki zagospodarowania: zagospodarowanie terenów wiejskich umożliwiające wzrost towarowości w rolnictwie; rozwój powiązań komunikacyjnych drogowych i kolejowych, poprawiający wewnętrzną i zewnętrzną dostępność obszaru; zapobieganie procesom suburbanizacji i rozpraszania zabudowy powodującym degradację otwartych terenów wiejskich przydatnych dla rolnictwa przez intensyfikację użytkowania terenów zainwestowanych; rozwój rolnictwa dostosowanego do lokalnych warunków, poprawa struktury agrarnej gospodarstw; rozwój i modernizacja bazy usług publicznych; poprawa wyposażenia obszaru w infrastrukturę techniczną i transportową.

Rozwój Górskiego Obszaru Funkcjonalnego powinien opierać się o aktywizację społeczno-gospodarczą w oparciu o potencjał przyrodniczo-kulturowy. W PZPW wskazano zasady i warunki jego zagospodarowania, spośród których można wyróżnić:

- rozwój społeczno-gospodarczy z zastosowaniem zasad zrównoważonego rozwoju;
- poprawa wyposażenia obszaru w infrastrukturę techniczną i transportową;
- tworzenie warunków rozwoju powiązań komunikacyjnych, społecznych i gospodarczych pomiędzy ośrodkami miejskimi a obszarami wiejskimi;
- przeciwdziałanie suburbanizacji i rozpraszaniu zabudowy na terenach otwartych oraz dostosowanie zabudowy do otaczającego krajobrazu;
- uwzględnienie przy zagospodarowaniu terenów ograniczeń związanych z położeniem na obszarach szczególnego zagrożenia powodzią oraz narażonych na niebezpieczeństwo powodzi i zagrożonych osuwiskami.

Priorytetem dla Przygranicznego Obszaru Funkcjonalnego jest rozwój usług, w tym o charakterze dystrybucyjnym i logistycznym, z uwzględnieniem potrzeb związanych z obronnością i bezpieczeństwem państwa. Do zasad jego zagospodarowania, mających uzasadnienie w obszarze gminy Jasło należą w szczególności: poprawa dostępu do usług publicznych zlokalizowanych w miastach i na obszarach wiejskich, poprawa wyposażenia obszaru w infrastrukturę techniczną i transportową. W jego granicach ważna jest także współpraca transgraniczna, rozwój infrastruktury granicznej, integrowanie systemów komunikacyjnych oraz wspieranie rozwoju nowych funkcji.

Obszar Funkcjonalny Kotliny Jasielsko-Krośnieńskiej stanowi region przemysłowy z dobrze rozwiniętym i nowoczesnym przemysłem, ale rozwija się też tutaj tradycyjne rolnictwo, oparte na

gospodarstwach rodzinnych. Z tego powodu priorytetem w jego obrębie jest rozwój gospodarczy w oparciu o zasoby surowcowe i przemysł nowych technologii. Do zasad i warunków zagospodarowania należą między innymi: rozwój zakładów tradycyjnych branż przemysłu oraz przemysłu nowych technologii; rozwój infrastruktury turystycznej i rekreacyjnej; ochrona złóż surowców energetycznych (gazu ziemnego i ropy naftowej); zapobieganie procesom suburbanizacji i rozpraszania zabudowy, powodującym degradację terenów otwartych wiejskich przydatnych dla rolnictwa, przez intensyfikację użytkowania terenów zainwestowanych; rozwój rolnictwa ekologicznego, w tym specjalistycznej produkcji rolniczej z uwzględnieniem warunków przyrodniczych; kształtowanie harmonijnego krajobrazu kulturowego poprzez poprawę ładu przestrzennego i estetyki przestrzeni, przy zachowaniu walorów przyrodniczych, kulturowych i krajobrazowych, prawidłowe kształtowanie struktur przestrzennych.

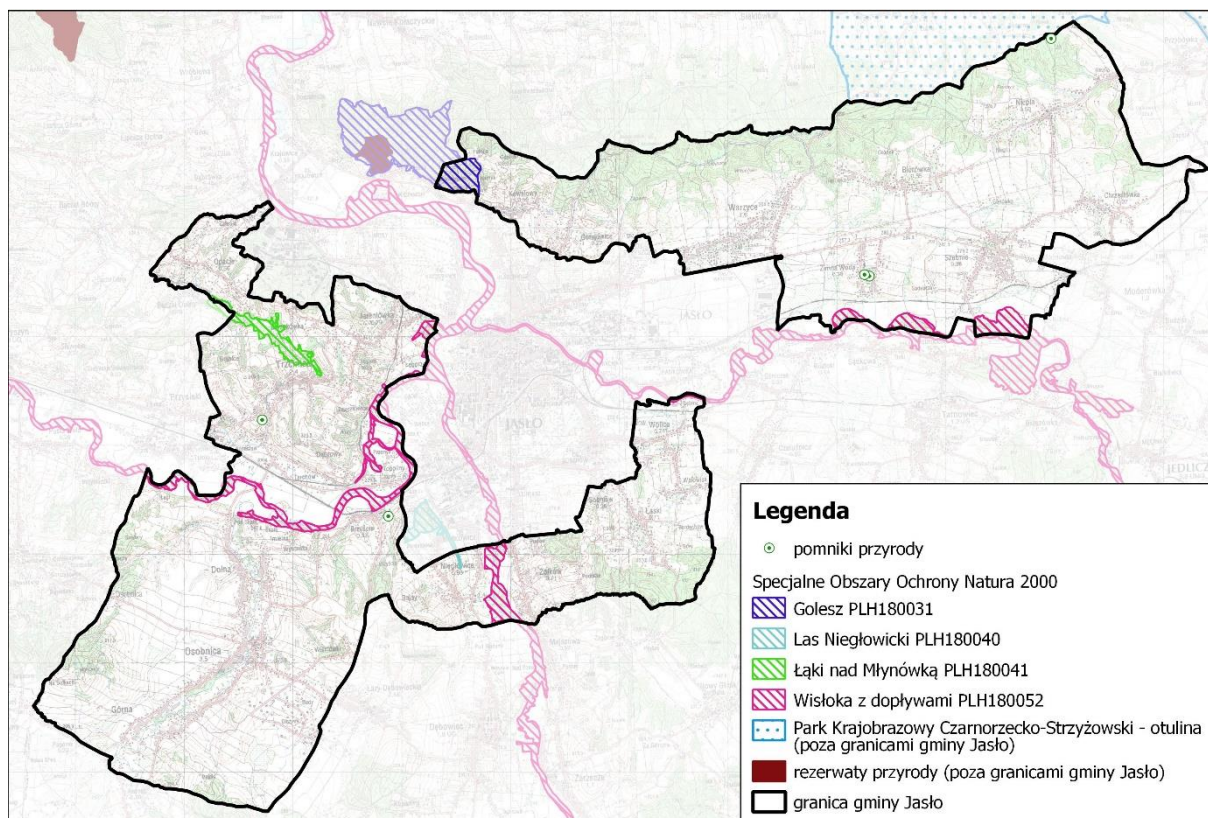
Zgodnie z ustaleniami ww. planu zagospodarowania przestrzennego województwa, gmina Jasło została scharakteryzowana jako jednostka rolnicza, w której ze względu na swoje położenie w bezpośrednim sąsiedztwie miasta rozwijają się również inne funkcje. Zgodnie z wytycznymi planu w ramach planu ogólnego uwzględniono postulaty zmierzające do zapobiegania procesom suburbanizacji i rozpraszania zabudowy powodującym degradację otwartych terenów wiejskich przydatnych dla rolnictwa przez intensyfikację użytkowania terenów zainwestowanych. Ponadto uwzględniono rozwój bazy usług publicznych, przy jednoczesnym wspieraniu rolnictwa dostosowanego do lokalnych warunków. Plan ogólny gminy bierze pod uwagę także warunki przyrodnicze, ograniczenia związane z położeniem na obszarach szczególnego zagrożenia powodzią oraz narażonych na niebezpieczeństwo powodzi i zagrożonych osuwiskami. Ustalenia planu ogólnego realizują cele wyznaczone dla Obszaru Funkcjonalnego Kotliny Jasielsko-Krośnieńskiej, między innymi poprzez wyznaczenie nowych terenów przeznaczonych pod produkcję, usługi turystyki i rekreacji, górnictwa (w tym ochrona złóż surowców energetycznych).

Ustalenia planu ogólnego gminy Jasło wpisują się zadania i rekomendacje wynikające z planu zagospodarowania przestrzennego województwa podkarpackiego.

2.3 Formy ochrony przyrody oraz ich otuliny

Na terenie gminy Jasło występują następujące obszary i obiekty chronione prawnie na mocy Ustawy o ochronie przyrody z dnia 16 kwietnia 2004 r.:

- Obszary Natura 2000:
 - Specjalny Obszar Ochrony Siedlisk Goleisz PLH180031,
 - Specjalny Obszar Ochrony Siedlisk Las Niegłowicki PLH180040,
 - Specjalny Obszar Ochrony Siedlisk Łąki nad Młynówką PLH180041,
 - Specjalny Obszar Ochrony Siedlisk Wisłoka z dopływami PLH180052,
- 4 pomniki przyrody.



Ryc. 5 Formy ochrony przyrody na terenie gminy Jasło

Pomniki przyrody

Tab. 1. Pomniki przyrody w gminie Jasło

Lp.	Lokalizacja	Data utworzenia	Opis	Liczba
1.	W granicach działki ewidencyjnej 20/3, obręb Brzyście	23.12.1961 r.	Dąb szypułkowy <i>Quercus robur</i>	1
2.	W granicach działki ewidencyjnej 828/4, obręb Trzcinica	23.12.1961 r.	Grupa drzew dąb szypułkowy <i>Quercus robur</i>	2
3.	W granicach działki ewidencyjnej 122/11, obręb Zimna Woda	01.07.1980 r.	Klon jawor <i>Acer pseudoplatanus</i>	1
4.	W granicach działki ewidencyjnej 122/11, obręb Zimna Woda	27.11.1980 r.	Grupa drzew dąb szypułkowy <i>Quercus robur</i>	8

Źródło: crfop.gdos.gov.pl

Plan ogólny uwzględnia położenie form ochrony przyrody na terenie gminy, wyznaczając główne obszary rozwoju nowej zabudowy poza ich granicami.

Obszar Natura 2000 Golesz PLH180031 obejmuje niewielki, północny fragment gminy o powierzchni ok. 39,7 ha, znajdujący się w obrębie ewidencyjnym Kowalowy. Projektowany dokument na tym terenie wyznacza strefę otwartą w celu zachowania na tym obszarze istniejących kompleksów leśnych. Dla przedmiotowej formy ochrony przyrody obowiązuje plan zadań ochronnych ustanowiony na mocy Zarządzenia Regionalnego Dyrektora Ochrony Środowiska w Rzeszowie z dnia 2 listopada 2020 r. w sprawie ustanowienia planu zadań ochronnych dla obszaru Natura 2000 Golesz

PLH180031 wraz ze zmianami wprowadzonymi Zarządzeniem Regionalnego Dyrektora Ochrony Środowiska w Rzeszowie z dnia 1 lutego 2023 r. zmieniające zarządzenie w sprawie ustanowienia planu zadań ochronnych dla obszaru Natura 2000 Golez PLH180031. Przedmioty ochrony obszaru stanowią:

- 9170 Grąd środkowoeuropejski i subkontynentalny,
- 91E0 Łęgi wierzbowe, topolowe, olszowe i jesionowe, olsy źródliskowe.

Plan ogólny w pełni sankcjonuje stan istniejący w granicach obszaru Natura 2000 Golez PLH180031 wyznaczając w jego granicach strefę otwartą SO.

Obszar Natura 2000 Las Niegłowski PLH180040 obejmuje niewielki, fragment gminy o powierzchni ok. 1 ha, znajdujący się w obrębie ewidencyjnym Niegłowice. Projektowany dokument na tym terenie wyznacza strefę otwartą w celu zachowania istniejących na tym terenie obszarów leśnych. Dla przedmiotowej formy ochrony przyrody ustanowiono plan zadań ochronnych na mocy Zarządzenia Regionalnego Dyrektora Ochrony Środowiska w Rzeszowie z dnia 27 kwietnia 2023 r. w sprawie ustanowienia planu zadań ochronnych dla obszaru Natura 2000 Las Niegłowski PLH180040. W obszarze zinwentaryzowano następujące siedliska będące przedmiotem ochrony:

- 9110 Kwaśne buczyny,
- 9130 Żyzne buczyny,
- 9170 Grąd środkowoeuropejski i subkontynentalny.

Plan ogólny w pełni sankcjonuje stan istniejący w granicach obszaru Natura 2000 Las Niegłowski PLH180040 wyznaczając w jego granicach strefę otwartą SO.

Obszar Natura 2000 Łąki nad Młynówką PLH180041 obejmuje niewielki, zachodni fragment gminy o powierzchni ok. 44,6 ha, znajdujący się w obrębie ewidencyjnym Trzcinica. Projektowany dokument na tym terenie wyznacza strefę otwartą w celu zachowania na tym obszarze wartości przyrodniczych doliny Młynówki, jedynie w dwóch miejscach (fragment strefy 111SJ oraz 398SJ) obejmujących istniejące obszary zabudowane, wskazuje możliwość realizacji zabudowy. Dla przedmiotowej formy ochrony przyrody ustanowiono plan zadań ochronnych na mocy Zarządzenia Regionalnego Dyrektora Ochrony Środowiska w Rzeszowie z dnia 21 września 2016 r. w sprawie ustanowienia planu zadań ochronnych dla obszaru Natura 2000 Łąki nad Młynówką PLH180041 oraz Zarządzenia Regionalnego Dyrektora Ochrony Środowiska w Rzeszowie z dnia 9 listopada 2017 r. zmieniającego zarządzenie w sprawie ustanowienia planu zadań ochronnych dla obszaru Natura 2000 Łąki nad Młynówką PLH180041. Przedmioty ochrony obszaru stanowią:

- 6410 Zmiennowilgotne łąki trzęślicowe,
- 6430 Zarośla górskie i zarośla nadrzeczne,
- 6510 Ekstensywnie użytkowane niżowe łąki świeże,
- 91E0 Łęgi wierzbowe, topolowe, olszowe i jesionowe.

Plan ogólny sankcjonuje stan istniejący w granicach obszaru Natura 2000, wyznaczając w jego przeważającej części strefę otwartą SO oraz utrzymując jedynie istniejącą zabudowę w zasięgu stref SJ.

Obszar Natura 2000 Wisłoka z dopływami PLH180052 obejmuje dolinę rzeki Wisłoka wraz z dopływami i na terenie gminy zajmuje powierzchnię ok. 233,6 ha. Zlokalizowany jest on w obrębach ewidencyjnych: Osobnica, Brzyście, Trzcinica, Jareniówka, Niegłowice, Żółków, Wolica, Zimna Woda i Szebnie. Projektowany dokument w granicach obszaru Natura 2000 wyznacza strefę otwartą,

jedynie punktowo w obrębie ewidencyjnym Trzcinica, Osobnica i Brzyście wskazując fragmenty stref komunikacyjnych oraz fragmenty stref wielofunkcyjnych z zabudową mieszkaniową jednorodzinną 15SJ i 323SJ oraz strefy wielofunkcyjnej z zabudową zagrodową 45SZ. Stanowią je istniejące obszary zabudowane. Dla przedmiotowej formy ochrony przyrody ustanowiono plan zadań ochronnych na mocy Zarządzenia Regionalnego Dyrektora Ochrony Środowiska w Rzeszowie i Regionalnego Dyrektora Ochrony Środowiska w Krakowie z dnia 30 sierpnia 2024 r. w sprawie ustanowienia planu zadań ochronnych dla obszaru Natura 2000 Wisłoka z dopływami PLH180052.

Plan ogólny sankcjonuje stan istniejący w granicach obszaru Natura 2000 wyznaczając w jego przeważającej części strefę otwartą SO oraz utrzymując jedynie istniejącą zabudowę w zasięgu stref SJ, SZ.

Na terenie analizy znajduje się pięć pomników przyrody: jeden jednoobiektowy i jeden wieloobiektowy w obrębie ewidencyjnym Zimna Woda, jeden wieloobiektowy w obrębie ewidencyjnym Trzcinica oraz po jednym jednoobiektowym w obrębach ewidencyjnych Brzyście i Nieple. Plan ogólny nie ingeruje w istniejące pomniki przyrody, które są chronione w ramach przepisów odrębnych.

2.4 Obszary szczególnego zagrożenia powodzią, wały przeciwpowodziowe oraz pasy o szerokości 50 m od stopy wału

Dla obszaru Gminy Jasło sporządzone zostały mapy zagrożenia i ryzyka powodziowego w ramach programu ISOK (Informatyczny System Osłony Kraju przed nadzwyczajnymi zagrożeniami) opracowanych przez Krajowy Zarząd Gospodarki Wodnej. Na podstawie wykonanych analiz i obliczeń określono zasięg przestrzenny zalewu w dolinie rzek: Wisłoka, Ropa, Bendarka, Dębownica, Dopływ z Olszyn, Jasiołka oraz Młynówka dla wód o przepływach prawdopodobnych Q1% (raz na 100 lat) oraz Q10% (raz na 10 lat). Na terenie gminy zlokalizowane są także wały przeciwpowodziowe, dla których wyznaczono obszary zagrożenia powodziowego w przypadku zniszczenia wału.

Dodatkowo w obszarach opracowania, które sąsiadują z mniejszymi ciekami wodnymi mogą mieć miejsce lokalne podtopienia podczas wiosennych roztopów i letnich ulew.

Plan ogólny zakłada rozwój terenów zurbanizowanych poza obszarami szczególnego zagrożenia powodzią Q1% oraz Q10%. W ich obrębie wyznaczono głównie strefy otwarte (SO). Wyjątek stanowią tereny już zainwestowane, ewentualnie poszerzone o występujące w zabudowie luki, na obszarach szczególnego zagrożenia powodzią o średnim prawdopodobieństwie wystąpienia powodzi wynoszącym 1% o głębokości zalewu poniżej 0,5 m. Strefy planistyczne umożliwiające realizację zabudowy na ww. terenach zostały wskazane w obrębach ewidencyjnych: Niegłowice, Osobnica, Trzcinica, Wolica, Jareniówka, Zimna Woda, Warzyce, Szebnie. Wykluczono z możliwości zabudowy obszary szczególnego zagrożenia powodzią o średnim prawdopodobieństwie wystąpienia powodzi wynoszącym 1% o głębokości zalewu powyżej 0,5 m oraz szczególnego zagrożenia powodzią o prawdopodobieństwie wystąpienia powodzi wynoszącym 10%.

2.5 Obszary gruntów zmeliorowanych

Część gruntów występujących w obszarze gminy Jasło jest zmeliorowana, są to głównie grunty zlokalizowane w strefach otwartych. W myśl zapisów Prawa Wodnego urządzeniami melioracji wodnych są: rowy wraz z budowlami związanymi z nimi funkcjonalnie; drenowania; rurociągi, stacje pomp służące wyłącznie do celów rolniczych; ziemne stawy rybne; groble na obszarach nawadnianych; systemy nawodnień grawitacyjnych oraz systemy nawodnień ciśnieniowych, o ile służą celom regulacji stosunków wodnych, zgodnie z zapisami wspomnianego wcześniej art. 195 Ustawy. Dodatkowo przepisy dotyczące urządzeń melioracji wodnych stosuje się do: budowli wstrzymujących erozję wodną; dróg dojazdowych niezbędnych do użytkowania obszarów zmeliorowanych; fitomelioracji oraz agromelioracji; systemów przeciwoerozyjnych; a także zagospodarowania zmeliorowanych trwałych łąk i pastwisk.

Wyznaczając strefy otwarte w planie ogólnym w terenach użytkowanych rolniczo plan umożliwi utrzymanie gruntów zmeliorowanych wraz z możliwością ich rozbudowy czy przebudowy.

2.6 Tereny zagrożone ruchami masowymi ziemi oraz tereny, na których występują te ruchy

Obszar Karpat fliszowych ze względu na budowę geologiczną i charakter ich rzeźby, należy do najbardziej zagrożonych na zjawiska geodynamiczne w Polsce. Osuwiska na terenie gminy Jasło, związane są przede wszystkim z wychodniami łupków pstrych warstw krościeńskich. Szczególnie narażone są obszary, gdzie dominują łagodne upady warstw zgodne z nachyleniem zbocza. Osuwiska powstają również wtedy, gdy bardziej odporne na wietrzenie warstwy (piaskowce) spoczywają na mniej odpornych (łupki). Dodatkowym czynnikiem sprzyjającym tworzeniu się tego typu ruchów masowych jest płaszczyzna nasunięcia, wzdłuż której skały są rozluźnione i dlatego mają możliwość nasycenia się wodą. Do aktywizacji osuwisk przyczyniają się zjawiska klimatyczne, a także działalność człowieka.

Największa koncentracja osuwisk w gminie występuje na terenie Pogórza Strzyżowskiego. Obszary objęte ruchami masowymi znajdują się także na terenie Pogórza Ciężkowickiego, Pogórza Jasielskiego oraz na lewym brzegu Racioszki na terenie Obniżenia Gorlickiego. Gmina została objęta projektem Systemu Osłony Przeciwosuwiskowej, którego celem jest rozpoznanie i udokumentowanie wszystkich osuwisk oraz terenów zagrożonych ruchami masowymi w Polsce. Projekt ma także za zadanie wspomaganie władz lokalnych w wypełnianiu obowiązków dotyczących problematyki ruchów masowych, wynikających z obowiązującego prawa.

Plan ogólny zakłada rozwój terenów zurbanizowanych poza obszarami osuwisk wskazując w ich granicach przede wszystkim strefy otwarte (SO). Wyjątek stanowią tereny już zainwestowane, m. in. w miejscowościach Kowalowy, Gorajowice, Warzyce, Niepla, Łaski, Żółków, Brzyście, Osobnica, Trzcinią, Jareniówka, Opacie. Plan ogólny z reguły utrzymuje w ich zasięgu istniejącą zabudowę mieszkaniową lub zagrodową.

2.7 Strefy ochronne ujęć wody

Na terenie gminy zlokalizowanych są 23 ujęcia wód podziemnych. Dla 20 ujęć wyznaczono strefy ochrony bezpośredniej. Nie wyznaczono stref ochrony pośredniej. Na obszarze opracowania zlokalizowane są także dwa ujęcia wód powierzchniowych.

Tab. 2. Ujęcia wód podziemnych w gminie Jasło

Lp.	Miejscowość	Nr działki ewidencyjnej	Nazwa	Strefa ochrony bezpośredniej
1.	Bierówka	234/2	B-1	tak
2.	Jareniówka	239	S-1	tak
3.	Łaski	217	L-1	tak
4.	Opacie	340/2	O-2	nie
5.	Opacie	437	O-1	tak
6.	Osobnica	1037	Os-4	tak
7.	Osobnica	1582/3	Osm-1	tak
8.	Osobnica	1583/1	S-1	tak
9.	Osobnica	1593	Os-3	tak
10.	Osobnica	3453/1	S-3	tak
11.	Szebnie	123	S-1	tak
12.	Szebnie	161	S-2	tak
13.	Szebnie	626	S-3	tak
14.	Szebnie	798/3	S-1	tak
15.	Szebnie	1171	S-1	nie
16.	Szebnie	1189/2	S-1	tak
17.	Trzcinica	1791/15	-	tak
18.	Trzcinica	1892/4	T-1	nie
19.	Warzyce	1323/3	Wi-1	tak
20.	Wolica	302	S-1	tak
21.	Zimna Woda	52/3	Z1	tak
22.	Zimna Woda	52/4	Z-2	tak
23.	Zimna Woda	121/21	Sk-2	tak

Źródło: Dane Regionalnego Zarządu Gospodarki Wodnej w Rzeszowie

Tab. 3. Ujęcia wód powierzchniowych w gminie Jasło

Lp.	Miejscowość	Nr działki ewidencyjnej	Ciek
1.	Trzcinica	2079	Ropa

2.	Trzcinica	2079	Ropa
----	-----------	------	------

Źródło: Dane Regionalnego Zarządu Gospodarki Wodnej w Rzeszowie

W strefach planistycznych wyznaczonych dla ww. ujęć możliwy jest rozwój infrastruktury technicznej. Są one zlokalizowane na strefach wielofunkcyjnych z zabudową mieszkaniową (SJ), usługowych (SU) oraz otwartych (SO).

2.8 Obszary ochronne zbiorników wód śródlądowych

Zgodnie z art. 59 Prawa wodnego obszary ochronne zbiorników wód śródlądowych, zwane dalej "obszarami ochronnymi", stanowią obszary, na których obowiązują zakazy, nakazy oraz ograniczenia w zakresie użytkowania gruntów lub korzystania z wody w celu ochrony zasobów tych wód przed degradacją. Na obszarach tych można zabraniać wznoszenia obiektów budowlanych oraz wykonywania robót lub innych czynności, które mogą spowodować trwałe zanieczyszczenie gruntów lub wód, a w szczególności lokalizowania inwestycji zaliczonych do przedsięwzięć mogących znacząco oddziaływać na środowisko. Gmina Jasło znajduje się w granicach GZWP nr 433 Dolina rzeki Wisłoka. Jest to czwartorzędowy, porowy zbiornik mający powierzchnię 98,1 km². Szacunkowe zasoby dyspozycyjne zbiornika wynoszą 59 800 m³/d. Poziom wodonośny zalega płytko, najczęściej jego głębokość wynosi 2,0-5,0 m. Nie jest on izolowany od wpływu zanieczyszczeń antropogenicznych z powierzchni terenu. Zbiornik zasilany jest bezpośrednio przez infiltrację opadów atmosferycznych, w mniejszym stopniu z dopływu podziemnego z utworów fliszowego piętra wodonośnego, zasilanego na wychodniach usytuowanych powyżej dolin rzecznych oraz dopływem lateralnym z otaczających go skał piaskowcowo-lupkowych. Dla zbiornika został wyznaczony obszar ochronny o powierzchni 286,5 km². Ochrona jakości wód podziemnych GZWP nr 433 wymaga intensywnej realizacji sieci kanalizacji sanitarnej, kontroli indywidualnych gospodarstw w zakresie wywozu ścieków i odpadów, likwidacji dzikich wysypisk, odpowiedniej polityki rolnej w zakresie promocji ekologicznego rolnictwa, oraz rozwinięcia świadomości i edukacji społecznej. Zabezpieczenie możliwości poboru wód podziemnych dobrej jakości na potrzeby ludności nie wymaga działań tj. likwidacji zakładów przemysłowych, ograniczenia działalności produkcji rolniczej. Wprowadzenie strefy ochronnej zbiornika nie pociąga za sobą dokuczliwych skutków ekonomicznych, a jedynie uporządkowanie obecnie prowadzonej działalności gospodarczej.

W strefach planistycznych wyznaczonych w planie ogólnym możliwy jest rozwój infrastruktury technicznej, w tym kanalizacji sanitarnej, który ma znaczny wpływ na ochronę ww. zbiornika. Plan ogólny wyznacza także strefy infrastrukturalne (SI), na których zlokalizowane są oczyszczalnie ścieków w miejscowości Szebnie i Trzcinica.

2.9 Tereny górnicze i obszary górnicze wraz z filarami ochronnymi

Na terenie gminy Jasło występują cztery tereny i obszary górnicze, na których wydobywane są żwiry, ropa parafinowa, gaz ziemny z pól gazowych, gaz ziemny ze złóż ropy naftowej. Dla tychże terenów nie zostały wyznaczone filary ochronne. W planie wyznaczono strefy górnicze uwzględniając wydobywanie kopaliny występujących na terenie gminy Jasło. Z uwagi na charakter wydobywania ropy

i gazu ziemnego, obszary i tereny górnicze obejmują różne strefy, w tym przeznaczone pod zabudowę inną niż związaną z górnictwem. Strefy górnicze w obrębie tych złóż obejmują zabudowę technologiczną kopalni.

Wyznaczone w planie ogólnym strefy planistyczne umożliwiają budowę nowych obiektów i urządzeń infrastruktury technicznej, w tym związanych z eksploatacją gazu ziemnego i ropy naftowej. Na terenach wolnych od zabudowy możliwe będzie prowadzenie prac poszukiwawczych w celu odkrycia nowych zasobów. W Osobnicy oraz Wolicy wyznaczone zostały strefy górnictwa (SG) umożliwiające rozwój obiektów związanych z wydobywaniem gazu ziemnego i ropy naftowej. Ponadto strefę górnictwa wyznaczono dla obszarów i terenów górniczych w Szebniach (uwzględniając również możliwość powiększenia terenów wydobywania).

Obszar i teren górniczy w Osobnicy został już wyeksploatowany, ponadto znajduje się w rejonie zagrożenia powodziowego, w związku z powyższym nie został objęty strefą górnictwa, ponadto był to warunek uzgodnienia wynikający z pism Polskiego Gospodarstwa Wodnego Wody Polskie. Plan umożliwia eksploatację złóż w Żółkowie, Zimnej Wodzie, Warzycach i Niepli. Część złóż występujących na terenie gminy Jasło znajduje się w obszarze szczególnego zagrożenia powodzią o głębokości zalewu powyżej 0,5 m. Tereny te, podobnie jak w przypadku obszaru górniczego w Osobnicy, nie zostały objęte strefami górnictwa (warunek uzgodnienia z Wodami Polskimi).

2.10 Udokumentowane złoża kopalni, kompleksy podziemnego składowania dwutlenku węgla i podziemne bezzbiornikowe magazyny substancji

Na terenie gminy Jasło występuje osiemnaście udokumentowanych złóż surowców mineralnych: kruszyw naturalnych, surowców energetycznych oraz surowców budowlanych. Ich charakterystykę przedstawiono w tabeli nr 4. Dla czterech złóż wyznaczono obszary i tereny górnicze.

Złoża piasków i żwirów zlokalizowane są w dolinach rzek Wisłoki, Ropy i Jasiołki. Miąższość utworów żwirowych wzrasta z biegiem rzek, ale jednocześnie cechuje się mało regularną budową pokładową, która wynika z ukształtowania podłoża. Do złóż eksploatowanych należą złoża ropy naftowej i gazu ziemnego. Na terenie gminy znajduje się około 60 szybów służących wydobywaniu tych surowców. Znajdują się w zdecydowanej większości w południowo-zachodniej części gminy, w okolicach Osobnicy.

Tab. 4. Charakterystyka złóż na terenie gminy Sanok

Lp.	Nazwa złoża	Kopalina	Status złoża	Teren górniczy	Obszar górniczy	Całkowita powierzchnia złoża
KRUSZYWA NATURALNE						
1.	Dobrucowa	żwir	złożo rozpoznane szczegółowo	-	-	8.393 ha
2.	Łęgórz	piasek ze żwirem	złożo rozpoznane wstępnie	-	-	7.200 ha
3.	Nieglowice	żwir	eksploatacja złoża zaniechana	-	-	63.000 ha
4.	Nieglowice II	żwir	złożo rozpoznane szczegółowo	-	-	0.810 ha
5.	Osobnica I	piasek ze żwirem	eksploatacja złoża zaniechana	Osobnica I	Osobnica I	1.052 ha
6.	Przysieki	piasek ze żwirem	złożo rozpoznane wstępnie	-	-	9.000 ha
7.	Szebnie	piasek ze żwirem	eksploatacja złoża zaniechana	-	-	0.310 ha

8.	Szebnie I	żwir	złoże rozpoznane szczegółowo	-	-	3.171 ha
9.	Szebnie Stefanik	żwir	eksploatacja złoża zaniechana	Szebnie Stefanik	Szebnie Stefanik	1.257 ha
10.	Szebnie-Stefanik I	żwir	eksploatacja złoża zaniechana	-	-	1.970 ha
11.	Szebnie-Stefanik II	żwir	eksploatacja złoża zaniechana	-	-	1.862 ha
12.	Zimna Woda	piasek ze żwirem	złoże rozpoznane wstępnie	-	-	29.000 ha
13.	Żółków	piasek ze żwirem	złoże rozpoznane wstępnie	-	-	13.209 ha
14.	Żółków I	piasek ze żwirem	eksploatacja złoża zaniechana	-	-	0.933 ha
SUROWCE ILASTE CERAMIKI BUDOWALNEJ						
15.	Niepla	glina i iłolupek	złoże rozpoznane wstępnie	-	-	8.996 ha
16.	Żółków	glina, łupek	eksploatacja złoża zaniechana	-	-	16.700 ha
SUROWCE ENERGETYCZNE						
17.	Osobnica	ropa parafinowa, gaz ziemny z pól gazowych, gaz ziemny ze złóż ropy naftowej	złoże zagospodarowane	Osobnica 2	Osobnica 2	168.000 ha
18.	Roztoki	ropa parafinowa, gaz ziemny z pól gazowych	złoże zagospodarowane	Roztoki I	Roztoki I	20.000 ha

2.11 Obszary uzdrowisk oraz obszary ochrony uzdrowiskowej

Na terenie gminy Jasło nie występują obszary uzdrowisk ani obszary ochrony uzdrowiskowej.

2.12 Zabytki objęte formami ochrony lub ujęte w wojewódzkiej lub gminnej ewidencji zabytków oraz dobra kultury współczesnej

Do najważniejszych zabytków w gminie należą: kościoły wraz z dzwonnicami i plebaniami, kaplice, zespoły dworsko-parkowe, tradycyjne zabudowania mieszkaniowe, a także cmentarze rzymskokatolickie oraz cmentarze i miejsca pamięci ofiar z okresu wojen. Najstarszą i najcenniejszą świątynią na terenie gminy Jasło jest dawny kościół parafialny pod wezwaniem. św. Doroty w Trzciniicy. Niemniej cenne są świątynie w Szebniach, Osobnicy, Warzycach oraz kaplice grobowe na cmentarzach wyznaniowych. Architektura o charakterze dworsko-parkowym zlokalizowana jest w Szebniach, Trzciniicy, Wolicy, a w Zimnej Wodzie zachowało się założenie parkowe. Cmentarze z okresu I wojny światowej należą do tzw. II Okręgu Cmentarnego, a zlokalizowane są w Bierówce, Osobnicy, Trzciniicy i Warzycach. Miejsca pamięci ofiar terroru hitlerowskiego zlokalizowane są w Bierówce, Łaskach oraz Warzycach. Obiekty zabytkowe wpisane do rejestru zabytków prezentuje tabela nr 5, a do gminnej ewidencji – tabela nr 6. Na terenie gminy znajdują się 262 stanowiska archeologiczne, a także jedno w Trzciniicy wpisane do rejestru zabytków. Obejmuje jedno z najstarszych dotąd znanych osad obronnych w Polsce oraz pierwsze ślady oddziaływania cywilizacji anatolijsko-bałkańskiej na współczesne tereny ziem polskich. Na jego obszarze utworzono Skansen Archeologiczny „Karpacka Troja”, którego kompleks składa się z zabytkowego grodziska, nowoczesnego pawilonu wystawowego, parku archeologicznego, sektora hodowlanego, poletek eksperymentalnych i platformy widokowej.

Tab. 5. Wykaz zabytków nieruchomych wpisanych do Rejestru Zabytków

L.p.	Miejscowość	Obiekt	Nr rejestru
1.	Osobnica	Kościół parafialny	A-236 z 08.11.2007
2.	Szebnie	Dwór	A-350 z 21.03.1996
3.	Szebnie	Czworak dworski	A-350 z 21.03.1996
4.	Szebnie	Park dworski	A-350 z 21.03.1996
5.	Szebnie	Dzwonnica kościelna	A-87 z 15.01.1968
6.	Szebnie	Kościół parafialny	A-87 z 15.01.1968
7.	Szebnie	Kaplica grobowa Gorayskich	A-1579 z 29.11.2018
8.	Szebnie	Kaplica grobowa Stojowskich	A-1580 z 29.11.208
9.	Szebnie	Plebania	A-341 z 18.10.1995
10.	Trzcinica	Dzwonnica kościelna	A-734 z 30.01.2012
11.	Trzcinica	Kościół parafialny	A-754 z 09.03.1989
12.	Trzcinica	Dom z wieżą	A-45 z 04.07.1984
13.	Trzcinica	Pawilon I	A-45 z 04.07.1984
14.	Trzcinica	Spichlerz wiejski	A-45 z 04.07.1984
15.	Trzcinica	Pawilon II	A-45 z 04.07.1984
16.	Trzcinica	Oficyna dworska	A-45 z 04.07.1984
17.	Trzcinica	Ściana stodoły z zegarem słonecznym	A-45 z 04.07.1984
18.	Trzcinica	Park dworski	A-45 z 04.07.1984
19.	Warzyce	Kościół parafialny	A-262 z 12.05.2008
20.	Wolica	Dwór	A-898 z 30.01.1985
21.	Wolica	Spichlerz	A-898 z 30.01.1985
22.	Wolica	Park dworski	A-898 z 30.01.1985
23.	Zimna Woda	Park dworski	A-1089 z 29.08.1990

Źródło: Wojewódzki Urząd Ochrony Zabytków

Tab. 6. Stanowisko archeologiczne wpisane do Rejestru Zabytków

L.p.	Miejscowość	Gmina	Nr Stan	Nr AZP	Rodzaj stanowiska	Chronologia	Nr rejestru
1.	Trzcinica	Jasło	1	109-71/2	Grodzisko, osada	Wczesne średniowiecze, wczesna epoka brązu	C-54 (d.687) z 22.12.1971 (A-a 46 z 1990)

Źródło: Wojewódzki Urząd Ochrony Zabytków

Tab. 7. Wykaz zabytków nieruchomych wpisanych do Ewidencji Zabytków

L.p.	Miejscowość	Obiekt	Adres / lokalizacja
1.	Bierówka	szkoła	dz. ew. nr 120
2.	Bierówka	kapliczka	przy nr 100
3.	Bierówka	cmentarz nr 20 z I wojny światowej	nr 94

4.	Bierówka	ogrodzenie kamienne	cmentarz nr 20 z I wojny światowej
5.	Bierówka	mur cmentarny	cmentarz nr 20 z I wojny światowej
6.	Bierówka	krzyż	cmentarz nr 20 z I wojny światowej
7.	Bierówka	pomniki	cmentarz nr 20 z I wojny światowej
8.	Bierówka	pomniki	cmentarz nr 20 z I wojny światowej
9.	Bierówka	cmentarz jeńców radzieckich z obozu w Szebniach /II wojna światowa/	Doły Bierowskie
10.	Chrzastówka	szkoła	nr 37
11.	Chrzastówka	kapliczka	nr 40
12.	Chrzastówka	kapliczka	nr 110
13.	Łaski	krzyż przydrożny	nr 5
14.	Łaski	krzyż przydrożny	nr 91 (d. 23)
15.	Łaski	mogiła zbiorowa żołnierzy radzieckich /II wojna światowa/	na skraju lasu, przy drodze do Żółkowa
16.	Niepla	pomnik	nr 1
17.	Niepla	kapliczka	nr 30
18.	Osobnica	kościół parafialny pw. św. Stanisława Bpa i Męczennika	nr 100
19.	Osobnica	kapliczka	nad Bednarką, centrum wsi
20.	Osobnica	cmentarz rzymskokatolicki	
21.	Osobnica	cmentarz nr 16 /I i II wojna światowa/	ok. 500 m od kościoła
22.	Osobnica	cmentarz nr 17 /I wojna światowa/	100 m od skrzyżowania
23.	Osobnica	relikty dawnego cmentarz rzymskokatolickiego	nad Bednarką
24.	Osobnica	stary cmentarz rzymskokatolicki	przy Wiśniówkach
25.	Szebnie	dawny kościół parafialny pw. św. Marcina	
26.	Szebnie	dzwonnica kościelna	przy d. kościele parafialnym
27.	Szebnie	obelisk nagrobny	przy d. kościele parafialnym
28.	Szebnie	obelisk nagrobny	przy d. kościele parafialnym
29.	Szebnie	stara plebania	obok d. kościoła parafialnego
30.	Szebnie	kaplica grobowa Gorayskich	na cmentarzu rzymskokatolickim
31.	Szebnie	kaplica grobowa Stojowskich	na cmentarzu rzymskokatolickim
32.	Szebnie	dwór	zespół dworsko-parkowy
33.	Szebnie	czworak dworski	zespół dworsko-parkowy
34.	Szebnie	park dworski	zespół dworsko-parkowy

35.	Szebnie	cmentarz rzymskokatolicki	obok d. kościoła parafialnego
36.	Trzcinica	d. kościół parafialny pw. św. Doroty	
37.	Trzcinica	dzwonnica kościelna	przy d. kościele parafialnym
38.	Trzcinica	stara plebania	nr 103
39.	Trzcinica	kaplica grobowa	na cmentarzu rzymskokatolickim
40.	Trzcinica	kapliczka	obok cmentarza
41.	Trzcinica	dom z wieżą	zespół dworsko-parkowy
42.	Trzcinica	spichlerz dworski	zespół dworsko-parkowy
43.	Trzcinica	pawilon I	zespół dworsko-parkowy
44.	Trzcinica	pawilon II	zespół dworsko-parkowy
45.	Trzcinica	oficyna dworska	zespół dworsko-parkowy
46.	Trzcinica	ściana z zegarem słonecznym	zespół dworsko-parkowy
47.	Trzcinica	park dworski	zespół dworsko-parkowy
48.	Trzcinica	cmentarz rzymskokatolicki	
49.	Trzcinica	kwatery nr 25 z I wojny światowej	na cmentarzu rzymskokatolickim
50.	Trzcinica	mogiła zbiorowa z II wojny światowej	na cmentarzu rzymskokatolickim
51.	Warzyce	kościół parafialny pw. św. Wawrzyńca	
52.	Warzyce	plebania	obok kościoła parafialnego
53.	Warzyce	kapliczka	nr 231
54.	Warzyce	kapliczka	przy drodze, koło lasu Warzyckiego (na drzewie dąb)
55.	Warzyce	figura przydrożna	nr 224
56.	Warzyce	krzyż przydrożny	nr 228
57.	Warzyce Warzyce	stary cmentarz rzymskokatolicki komunalny cmentarz rzymskokatolicki	ok. 100 m od kościoła parafialnego
58.	Warzyce	cmentarz nr 21 z I wojny światowej	przy drodze do Lubli
59.	Warzyce	cmentarz ofiar terroru hitlerowskiego	las Warzycki, na prawo od drogi do Rzeszowa
60.	Warzyce	kopiec warzycki	
61.	Warzyce	d. zajazd	
62.	Wolica	kapliczka	nr 10
63.	Wolica	kapliczka	nr 50
64.	Wolica	dwór	zespół dworsko-parkowy
65.	Wolica	spichlerz	zespół dworsko-parkowy
66.	Wolica	park dworski	zespół dworsko-parkowy

67.	Zimna Woda	park	obok domu ludowego
68.	Osobnica	plebania	Nr 100
69.	Szebnie	kapliczka	Obok nr 208
70.	Żółków	kapliczka	Obok nr 30

Źródło: Dane Urzędu Gminy

Tab. 8 Wykaz stanowisk archeologicznych z terenu gminy Jasło

Lp.	miejsowość	nr stanowiska w miejscowości	nr stanowisk a na obszarze	AZP	gmina	uwagi
1	Opacie	1	7	109-70	Jasło	
2	Opacie	2	81	109-70	Jasło	
3	Opacie	3	82	109-70	Jasło	
4	Opacie	4	83	109-70	Jasło	
5	Opacie	5	84	109-70	Jasło	
6	Opacie	6	85	109-70	Jasło	
7	Trzcinica	4	8	109-70	Jasło	
8	Trzcinica	8	9	109-70	Jasło	
9	Trzcinica	9	16	109-70	Jasło	
10	Trzcinica	10	17	109-70	Jasło	
11	Trzcinica	11	18	109-70	Jasło	
12	Trzcinica	12	19	109-70	Jasło	
13	Trzcinica	13	20	109-70	Jasło	
14	Trzcinica	14	21	109-70	Jasło	
15	Trzcinica	15	22	109-70	Jasło	
16	Trzcinica	16	23	109-70	Jasło	
17	Trzcinica	17	24	109-70	Jasło	
18	Trzcinica	18	25	109-70	Jasło	
19	Trzcinica	19	26	109-70	Jasło	
20	Trzcinica	20	27	109-70	Jasło	
21	Trzcinica	21	28	109-70	Jasło	
22	Brzyszczyki	1	36	109-71	Jasło	
23	Brzyszczyki - Kamieńce	2	47	109-71	Jasło	
24	Brzyszczyki	3	45	109-71	Jasło	
25	Brzyszczyki	4	46	109-71	Jasło	
26	Brzyszczyki	5	37	109-71	Jasło	
27	Brzyszczyki	6	38	109-71	Jasło	
28	Gorajowice	1	34	109-71	Jasło	
29	Gorajowice	2	35	109-71	Jasło	
30	Jareniówka	1	12	109-71	Jasło	
31	Jareniówka	2	11	109-71	Jasło	
32	Jareniówka	3	10	109-71	Jasło	
33	Jareniówka	4	7	109-71	Jasło	
34	Jareniówka	5	8	109-71	Jasło	
35	Jareniówka	6	9	109-71	Jasło	
36	Jasło-Brzyszczyki	12	42	109-71	Jasło	

37	Jasło-Warzyce	13	43	109-71	Jasło	
38	Trzcinica-Dąbrowy-Wały	1	2	109-71	Jasło	
39	Trzcinica-	2	3	109-71	Jasło	
40	Trzcinica-	3	1	109-71	Jasło	
41	Trzcinica-	5	4	109-71	Jasło	
42	Trzcinica-	6	5	109-71	Jasło	
43	Trzcinica-Barzykówka	7	6	109-71	Jasło	
44	Warzyce	1	44	109-71	Jasło	
45	Warzyce	2	48	109-71	Jasło	
46	Trzcinica	22	60	109-71	Jasło	
47	Trzcinica	23	61	109-71	Jasło	
48	Kowalowy	1	62	109-71	Jasło	
49	Warzyce	3	1	109-72	Jasło	
50	Warzyce	4	2	109-72	Jasło	
51	Warzyce	5	3	109-72	Jasło	
52	Warzyce	6	4	109-72	Jasło	
53	Warzyce	7	5	109-72	Jasło	
54	Warzyce	8	6	109-72	Jasło	
55	Warzyce	10	7	109-72	Jasło	
56	Warzyce	12	8	109-72	Jasło	
57	Warzyce	13	9	109-72	Jasło	
58	Warzyce	16	10	109-72	Jasło	
59	Warzyce	17	11	109-72	Jasło	
60	Bierówka	2	12	109-72	Jasło	
61	Bierówka	3	13	109-72	Jasło	
62	Bierówka	4	14	109-72	Jasło	
63	Bierówka	5	15	109-72	Jasło	
64	Bierówka	9	16	109-72	Jasło	
65	Niepla	1	17	109-72	Jasło	
66	Niepla	3	18	109-72	Jasło	
67	Chrzastówka	1	19	109-72	Jasło	
68	Szebnie	1	20	109-72	Jasło	
69	Szebnie	2	21	109-72	Jasło	
70	Warzyce	9	26	109-72	Jasło	
71	Warzyce	11	27	109-72	Jasło	
72	Warzyce	14	28	109-72	Jasło	
73	Warzyce	15	29	109-72	Jasło	
74	Zimna Woda	1	33	109-72	Jasło	
75	Zimna Woda	2	34	109-72	Jasło	
76	Szebnie	3	35	109-72	Jasło	
77	Szebnie	4	36	109-72	Jasło	
78	Szebnie	5	37	109-72	Jasło	
79	Szebnie	6	38	109-72	Jasło	
80	Szebnie	7	39	109-72	Jasło	
81	Szebnie	8	40	109-72	Jasło	
82	Warzyce	18	42	109-72	Jasło	

83	Warzyce	19	43	109-72	Jasło	
84	Zimna Woda	3	44	109-72	Jasło	
85	Zimna Woda	4	45	109-72	Jasło	
86	Zimna Woda	5	46	109-72	Jasło	
87	Zimna Woda	6	47	109-72	Jasło	
88	Zimna Woda	7	48	109-72	Jasło	
89	Zimna Woda	8	49	109-72	Jasło	
90	Szebnie	9	50	109-72	Jasło	
91	Zimna Woda	9	51	109-72	Jasło	
92	Zimna Woda	10	52	109-72	Jasło	
93	Szebnie	10	54	109-72	Jasło	
94	Szebnie	11	SS	109-72	Jasło	
95	Szebnie	12	56	109-72	Jasło	
96	Szebnie	13	57	109-72	Jasło	
97	Szebnie	14	58	109-72	Jasło	
98	Szebnie	15	59	109-72	Jasło	
99	Szebnie	16	60	109-72	Jasło	
100	Warzyce	20	108	109-72	Jasło	
101	Warzyce	21	109	109-72	Jasło	
102	Warzyce	22	110	109-72	Jasło	
103	Warzyce	23	111	109-72	Jasło	
104	Warzyce	24	112	109-72	Jasło	
105	Bierówka	10	113	109-72	Jasło	
106	Bierówka	11	114	109-72	Jasło	
107	Bierówka	12	115	109-72	Jasło	
108	Bierówka	13	116	109-72	Jasło	
109	Bierówka	14	117	109-72	Jasło	
110	Bierówka	15	118	109-72	Jasło	
111	Bierówka	16	119	109-72	Jasło	
112	Szebnie	17	120	109-72	Jasło	
113	Bierówka	17	121	109-72	Jasło	
114	Bierówka	18	122	109-72	Jasło	
115	Bierówka	19	123	109-72	Jasło	
116	Bierówka	20	124	109-72	Jasło	
117	Bierówka	21	125	109-72	Jasło	
118	Bierówka	22	126	109-72	Jasło	
119	Bierówka	23	127	109-72	Jasło	
120	Bierówka	24	128	109-72	Jasło	
121	Bierówka	25	129	109-72	Jasło	
122	Szebnie	18	130	109-72	Jasło	
123	Niepla	4	131	109-72	Jasło	
124	Niepla	5	132	109-72	Jasło	
125	Niepla	6	133	109-72	Jasło	
126	Chrzastówka	2	134	109-72	Jasło	
127	Chrzastówka	3	135	109-72	Jasło	
128	Chrzastówka	4	136	109-72	Jasło	
129	Chrzastówka	5	137	109-72	Jasło	
130	Chrzastówka	6	138	109-72	Jasło	

131	Chrzęstówka	7	139	109-72	Jasło	
132	Niepla	7	140	109-72	Jasło	
133	Szebnie	19	141	109-72	Jasło	
134	Chrzęstówka	8	79	109-73	Jasło	
135	Chrzęstówka	9	4	109-73	Jasło	
136	Chrzęstówka	10	5	109-73	Jasło	
137	Osobnica	1	1	110-70	Jasło	
138	Osobnica	13	2	110-70	Jasło	
139	Osobnica	14	3	110-70	Jasło	
140	Osobnica	15	4	110-70	Jasło	
141	Osobnica	16	5	110-70	Jasło	
142	Osobnica	17	6	110-70	Jasło	
143	Osobnica	18	7	110-70	Jasło	
144	Osobnica	19	8	110-70	Jasło	
145	Osobnica	20	9	110-70	Jasło	
146	Osobnica	21	10	110-70	Jasło	
147	Osobnica	22	11	110-70	Jasło	
148	Osobnica	23	12	110-70	Jasło	
149	Osobnica	24	13	110-70	Jasło	
150	Osobnica	25	14	110-70	Jasło	
151	Osobnica	26	15	110-70	Jasło	
152	Osobnica	27	16	110-70	Jasło	
153	Osobnica	28	17	110-70	Jasło	
154	Osobnica	29	18	110-70	Jasło	
155	Osobnica	30	19	110-70	Jasło	
156	Osobnica	31	20	110-70	Jasło	
157	Osobnica	32	21	110-70	Jasło	
158	Osobnica	33	22	110-70	Jasło	
159	Osobnica	34	23	110-70	Jasło	
160	Osobnica	35	24	110-70	Jasło	
161	Osobnica	36	25	110-70	Jasło	
162	Osobnica	37	26	110-70	Jasło	
163	Osobnica	38	27	110-70	Jasło	
164	Osobnica	39	28	110-70	Jasło	
165	Osobnica	40	29	110-70	Jasło	
166	Osobnica	41	30	110-70	Jasło	
167	Osobnica	42	31	110-70	Jasło	
168	Osobnica	43	32	110-70	Jasło	
169	Osobnica	44	33	110-70	Jasło	
170	Osobnica	45	34	110-70	Jasło	
171	Osobnica	46	35	110-70	Jasło	
172	Osobnica	47	36	110-70	Jasło	
173	Osobnica	48	37	110-70	Jasło	
174	Osobnica	49	38	110-70	Jasło	
175	Osobnica	so	39	110-70	Jasło	
176	Osobnica	51	40	110-70	Jasło	
177	Osobnica	52	41	110-70	Jasło	
178	Osobnica	53	42	110-70	Jasło	

179	Osobnica	54	43	110-70	Jasło	
180	Osobnica	55	44	110-70	Jasło	
181	Osobnica	56	45	110-70	Jasło	
182	Osobnica	57	46	110-70	Jasło	
183	Osobnica	58	47	110-70	Jasło	
184	Osobnica	59	48	110-70	Jasło	
185	Osobnica	60	49	110-70	Jasło	
186	Trzcinica	3	1	110-71	Jasło	
187	Osobnica	2	2	110-71	Jasło	
188	Osobnica	3	3	110-71	Jasło	
189	Osobnica	4	4	110-71	Jasło	
190	Osobnica	5	5	110-71	Jasło	
191	Osobnica	6	6	110-71	Jasło	
192	Osobnica	7	7	110-71	Jasło	
193	Osobnica	8	8	110-71	Jasło	
194	Osobnica	9	9	110-71	Jasło	
195	Osobnica	10	10	110-71	Jasło	
196	Osobnica	11	11	110-71	Jasło	
197	Osobnica	12	12	110-71	Jasło	
198	Brzyście	1	13	110-71	Jasło	
199	Brzyście	2	14	110-71	Jasło	
200	Brzyście	3	15	110-71	Jasło	
201	Brzyście	4	16	110-71	Jasło	
202	Brzyście	5	17	110-71	Jasło	
203	Brzyście	6	18	110-71	Jasło	
204	Brzyście	7	19	110-71	Jasło	
205	Brzyście	8	20	110-71	Jasło	
206	Brzyście	9	21	110-71	Jasło	
207	Brzyście	10	22	110-71	Jasło	
208	Brzyście	11	23	110-71	Jasło	
209	Jasło- Niegłowice	48	30	110-71	Jasło	stanowisko archiwalne, dokładna lokalizacja nieustalona
210	Jasło- Niegłowice	49	31	110-71	Jasło	stanowisko archiwalne, dokładna lokalizacja nieustalona
211	Jasło- Niegłowice	50	32	110-71	Jasło	stanowisko archiwalne, dokładna lokalizacja nieustalona
212	Jasło- Niegłowice	51	33	110-71	Jasło	stanowisko archiwalne, dokładna lokalizacja nieustalona
213	Niegłowice	1	40	110-71	Jasło	
214	Niegłowice	2	41	110-71	Jasło	
215	Niegłowice	3	42	110-71	Jasło	
216	Niegłowice	4	43	110-71	Jasło	
217	Niegłowice	5	44	110-71	Jasło	
218	Niegłowice	6	45	110-71	Jasło	
219	Niegłowice	7	46	110-71	Jasło	

Uzasadnienie do planu ogólnego Gminy Jasło

220	Nieglowice	8	47	110-71	Jasło	
221	Nieglowice	9	48	110-71	Jasło	
222	Nieglowice	10	49	110-71	Jasło	
223	Nieglowice	11	50	110-71	Jasło	
224	Nieglowice	12	51	110-71	Jasło	
225	Nieglowice	13	52	110-71	Jasło	
226	Żółków	1	97	110-71	Jasło	
227	Żółków	2	98	110-71	Jasło	
228	Żółków	3	99	110-71	Jasło	
229	Żółków	4	100	110-71	Jasło	
230	Żółków	5	101	110-71	Jasło	
231	Żółków	6	102	110-71	Jasło	
232	Łaski	1	103	110-71	Jasło	
233	Łaski	2	104	110-71	Jasło	
234	Sobniów	1	105	110-71	Jasło	
235	Wolica	1	106	110-71	Jasło	
236	Bierówka	1	43	108-72	Jasło	
237	Bierówka	4	44	108-72	Jasło	
238	Bierówka	5	45	108-72	Jasło	
239	Bierówka	6	46	108-72	Jasło	
240	Bierówka	7	47	108-72	Jasło	
241	Bierówka	8	48	108-72	Jasło	
242	Bierówka	9	49	108-72	Jasło	
243	Niepla	1	50	108-72	Jasło	
244	Niepla	2	51	108-72	Jasło	
245	Niepla	3	52	108-72	Jasło	
246	Niepla	8	53	108-72	Jasło	
247	Niepla	9	54	108-72	Jasło	
248	Niepla	10	55	108-72	Jasło	
249	Niepla	11	56	108-72	Jasło	
250	Niepla	12	57	108-72	Jasło	
251	Niepla	13	58	108-72	Jasło	
252	Niepla	14	59	108-72	Jasło	
253	Niepla	15	60	108-72	Jasło	
254	Niepla	16	61	108-72	Jasło	
255	Bierówka	26	65	108-72	Jasło	
256	Trzcinica	24	63	109-71	Jasło	
257	Trzcinica	25	64	109-71	Jasło	
258	Trzcinica	26	65	109-71	Jasło	
259	Trzcinica	27	66	109-71	Jasło	
260	Trzcinica	28	67	109-71	Jasło	
261	Trzcinica	29	68	109-71	Jasło	
262	Jasło	45	41	109-72	Jasło	w większości stanowisko znajduje się na terenie miasta Jasła, częściowo wchodzi na teren miejscowości Warzyce

Źródło: Wojewódzki Urząd Ochrony Zabytków

Wyznaczone w planie ogólnym strefy planistyczne umożliwiają ochronę zabytków wpisanych do ewidencji oraz rejestru zabytków. Szczegółowe wytyczne w zakresie ich ochrony zostaną wyznaczone w miejscowych planach zagospodarowania przestrzennego.

Ustalenia poszczególnych stref planistycznych planu ogólnego Gminy Jasło umożliwiają kontynuację sposobu zagospodarowania terenów, na których występują zabytki oraz dobra kultury współczesnej. W przypadku zabytkowych cmentarzy w planie ogólnym gminy objęto je strefami cmentarzy (SC), z kolei obiekty typu dwory, parki dworskie, kościoły czy szkoły zostały zaliczone do stref umożliwiających ich rozwój czy utrzymanie (m.in. SU, SN). Dla pozostałych zabytków funkcje podstawowe i dodatkowe poszczególnych stref pozwalają na zachowanie zabytków kultury w dotychczasowej formie.

Na terenie gminy znajdują się 262 stanowiska archeologiczne. Najczęściej należą do nich ślady osadnictwa oraz osady. Ich lokalizacja została przedstawiona w części graficznej Uzasadnienia do Planu Ogólnego Gminy Jasło. Jedno stanowisko położone w Trzcinicy zostało wpisane do rejestru zabytków. Obejmuje ono jedną z najstarszych dotąd znanych osad obronnych w Polsce oraz pierwsze ślady oddziaływania cywilizacji anatolijsko-balkańskiej na współczesne tereny ziem polskich. Na jego obszarze utworzono Skansen Archeologiczny „Karpacka Troja”. Stanowisko znajduje w zasięgu strefy zieleni i rekreacji (10SN), która pozwoli na ochronę walorów tego miejsca. Dla obiektów skansenu zlokalizowanych poza stanowiskiem archeologicznym wyznaczono strefę usługową (57SU).

Wszelkie działania w granicach ochrony konserwatorskiej powinny być uzgadniane z Wojewódzkim Konserwatorem Zabytków. Natomiast jakiegokolwiek prace budowlane, konserwatorskie, restauratorskie przy zabytku nieruchomym wpisanym do rejestru zabytków bądź w jego otoczeniu wymagają uzyskania pozwolenia WKZ na ich wykonywanie.

Uzasadnienie do planu ogólnego gminy nie jest wiążące przy opracowywaniu miejscowych planów zagospodarowania przestrzennego ani przy wydawaniu decyzji o warunkach zabudowy. Zgodnie z obowiązującym prawodawstwem przy sporządzaniu miejscowego planu oraz jako podstawę prawną decyzji o warunkach zabudowy i zagospodarowania terenu przyjmuje się plan ogólny obejmujący: strefy planistyczne, gminne standardy urbanistyczne, obszary uzupełnienia zabudowy oraz obszary zabudowy śródmiejskiej. Plan ogólny nie stanowi narzędzia dającego możliwość wyznaczenia dodatkowych form ochrony. Zgodnie z przepisami odrębnymi wszelkie działania w granicach ochrony konserwatorskiej powinny być uzgadniane z Wojewódzkim Konserwatorem Zabytków. Natomiast jakiegokolwiek prace budowlane, konserwatorskie, restauratorskie przy zabytku nieruchomym wpisanym do rejestru zabytków bądź w jego otoczeniu wymagają uzyskania pozwolenia WKZ na ich wykonywanie.

Oznaczenie zabytków na załączniku graficznym dołączonym do Uzasadnienia daje możliwość ich podstawowej identyfikacji, jednocześnie zachowując wystarczający stopień szczegółowości opracowania, biorąc pod uwagę jego skalę.

2.13 Obszary pomników zagłady i ich strefy ochronne

Na terenie gminy Jasło nie występują obszary pomników zagłady i ich strefy ochronne.

2.14 Tereny zamknięte i ich strefy ochronne

Na terenie gminy Jasło występują tereny zamknięte, przez które przebiegają linie kolejowe. Działki stanowiące teren zamknięty zostały ustalone decyzją nr 14 Ministra Infrastruktury z dnia 18 września 2020 r. w sprawie ustalenia terenów zamkniętych, przez które przebiegają linie kolejowe.

Plan ogólny uwzględnia tereny zamknięte poprzez wyznaczenie w ich zasięgu stref komunikacyjnych (10SK, 12SK, 22SK, 24SK, 25SK).

2.15 Obszary ograniczonego użytkowania

Na terenie gminy Jasło występują obszary, które ograniczają możliwość użytkowania i zagospodarowywania poszczególnych terenów. Należą do nich formy ochrony przyrody, w tym Obszary Natura 2000: Specjalny Obszar Ochrony Siedlisk Golez PLH180031, Specjalny Obszar Ochrony Siedlisk Las Niegłowski PLH180040, Specjalny Obszar Ochrony Siedlisk Łąki nad Młynówką PLH180041, Specjalny Obszar Ochrony Siedlisk Wisłoka z dopływami PLH180052, 5 pomników przyrody.

Ograniczenie w użytkowaniu stanowią również obszary zalewowe w dolinie rzek: Wisłoka, Ropa, Bendarka, Dębownica, Dopływ z Olszyn, Jasiołka oraz Młynówka dla wód o przepływach prawdopodobnych Q1% (raz na 100 lat) oraz Q10% (raz na 10 lat), grunty klasy I-III oraz grunty leśne. W celu ochrony walorów rolniczych, przyrodniczych i krajobrazowych gminy, znaczną część obszaru jednostki stanowią strefy otwarte, zabezpieczające grunty przed niekontrolowanym zagospodarowaniem oraz chroniące walory krajobrazowe i przyrodnicze terenu opracowania.

Na terenie gminy występują przesyłowe sieci gazowe wysokiego ciśnienia oraz linie elektroenergetyczne średniego i wysokiego napięcia, wokół których obowiązują ograniczenia w zabudowie i zagospodarowaniu działek oraz zachowanie wymaganych szerokości stref kontrolowanych dla gazociągów lub pasów technicznych dla linii elektroenergetycznych zgodnie z przepisami odrębnymi.

W gminie Jasło zlokalizowane są obszary i tereny górnicze wyznaczone w celu eksploatacji złóż ropy naftowej oraz gazu ziemnego. Ich eksploatacja wiąże się z występowaniem ograniczeń w użytkowaniu terenów, które wykorzystywane są przez infrastrukturę kopalni. Konieczne jest zachowanie stref wolnych od zainwestowania wokół następujących elementów: gazociągów kopalnianych, ropociągów, odwiertów czynnych, odwiertów zlikwidowanych, czynnych zbiorników na ropę naftową, zbiorników na gaz ziemny, tłoczni ropy, tłoczni gazu ziemnego, łapaczek. W południowej części gminy znajduje się złożo obejmujące dużą liczbę odwiertów istniejących i zlikwidowanych, a także rozbudowaną infrastrukturę kopalni gazu. Plan w rejonie występowania złóż gazu i ropy w miejscowościach Osobnica i Wolica wyznacza strefy górnictwa obejmujące obiekty kopalni, a także strefy otwarte (SO) oraz w ramach istniejącego zagospodarowania strefy wielofunkcyjne z zabudową mieszkaniową (SJ) i zagrodową (SZ).

Dokładne wytyczne w sprawie obszarów ograniczonego użytkowania, w tym określenie zasięgu stref kontrolowanych od sieci i elementów związanych z górnictwem zostaną wskazane na etapie opracowania planów miejscowych.

Potencjalnymi obszarami ograniczonego użytkowania są obszary położone w odległości do 150 m od stref cmentarzy. Jednakże o docelowym zasięgu cmentarza, ostatecznych granicach terenu grzebalnego i jego funkcji czynnej będzie decydować dopiero miejscowy plan zagospodarowania przestrzennego dlatego na etapie planu ogólnego stref tych nie można jednoznacznie uznać za obszary ograniczonego użytkowania.

2.16 Obszary wymagające przekształceń, rehabilitacji, rekultywacji lub remediacji

W odniesieniu do ustaleń Studium Uwarunkowań i Kierunków Zagospodarowania Przestrzennego Gminy Jasło **uchwalonego Uchwałą Nr XXXII / 247 / 2001 Rady Gminy w Jasle z dnia 11 grudnia 2001r (z późniejszymi zmianami)**, podtrzymuje się wyznaczone obszary wymagające przekształceń.

Na terenie gminy wyznaczono następujące obszary wymagające przekształceń:

1. wymagające rekultywacji po eksploatacji żwiru w miejscowości Niegłowice: dla terenów tych ustala się:

- konieczność przygotowania programów rekultywacji terenów poeksploatacyjnych oraz rozważenia najlepszej metody rekultywacji;
- wykonania prac rekultywacyjnych w sposób zabezpieczający tereny mieszkaniowe przed wodą stuletnią;
- możliwość przeznaczenia zrekultywowanych terenów pod określone formy turystyki, np. związanej z wędkarstwem, wodniactwem itp.

Plan Ogólny wyznacza dla fragmentu ww. terenów strefę zieleni i rekreacji (11SN), z dopuszczeniem między innymi terenu usług sportu i rekreacji, terenu usług gastronomii, terenu usług turystyki. Przedmiotowe strefy, w stosunku do ustaleń Studium, zostały ograniczone z uwagi na występowanie obszarów cennych przyrodniczo (Natura 2000), a także obszarów szczególnego zagrożenia powodzią.

2. wymagające rehabilitacji – spichlerz w Trzcinicy: dla terenów tych ustala się:

- konieczność przygotowania programu wykorzystania spichlerza;
- konieczność przygotowania projektu odbudowy zniszczonego zabytku;
- znalezienie sponsora strategicznego zainteresowanego obszarem zarówno spichlerza, jak i zabytkowego parku przekształceń innych obiektów w Trzcinicy;

W planie ogólnym spichlerz znajduje się w granicach strefy 346SJ (strefa wielofunkcyjna z zabudową mieszkaniową), w granicach której profilem podstawowym mogą być między innymi tereny usług czy zieleni urządzonej, co daje wiele możliwości przyszłego wykorzystania spichlerza. W otoczeniu zabytkowej zabudowy wyznaczono strefę zieleni i rekreacji (6SN), która umożliwi zachowanie zabytkowego parku.

3. wymagające przekształceń – parki: w Szebniach, Zimnej Wodzie i Wolicy: dla terenów tych ustala się:

- konieczność przygotowania programu wykorzystania istniejących budynków i obszarów parków;
- ochronę konserwatorską oraz nadzór służb konserwatorskich nad realizacją odnowy i odbudowy zniszczonej substancji budowlanej i przyrodniczej;
- znalezienie sponsorów zainteresowanych powyższymi obszarami.

Plan ogólny umożliwi realizację działań wskazanych dla ww. parków poprzez wyznaczenie strefy zieleni i rekreacji (3SN) dla parku w Zimnej Wodzie; strefy zieleni i rekreacji (4SN) oraz strefy usługowej (69SU) dla parku w Szebniach; strefy zieleni i rekreacji (9SN) oraz strefy usługowej (35SU) dla parku w Wolicy.

2.17 Obszary zdegradowane i obszary rewitalizacji

Na terenie gminy Jasło nie występują obszary zdegradowane i obszary rewitalizacji.

2.18 Obszary ciche w aglomeracji oraz obszary ciche poza aglomeracją

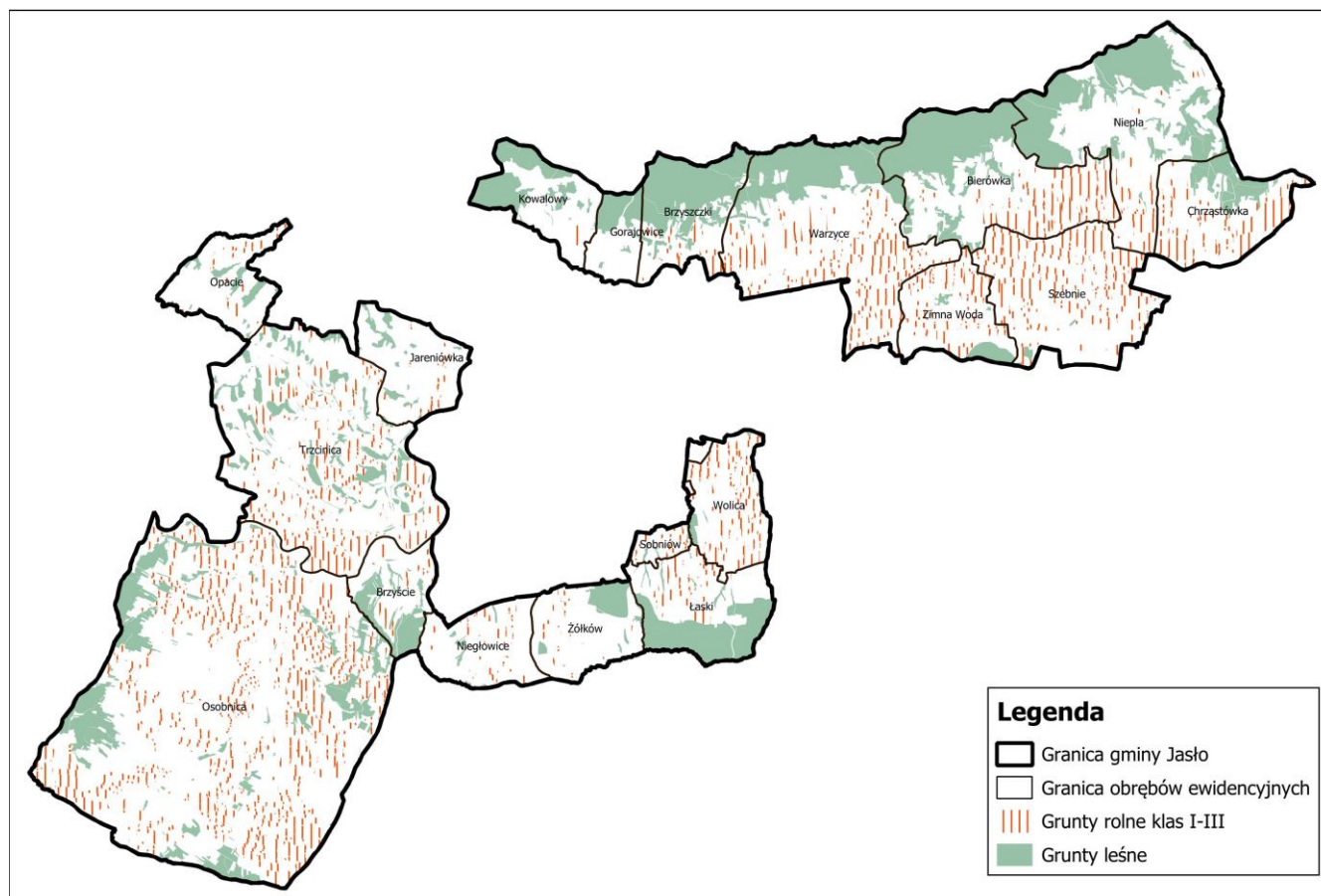
Rada Powiatu Jasielskiego nie wyznaczyła dotychczas na terenie powiatu jasielskiego obszarów cichych w aglomeracji lub poza aglomeracją.

2.19 Grunty rolne stanowiące użytki rolne klas I–III oraz grunty leśne

Użytki rolne w granicach opracowania zajmują około 73% powierzchni. Użytki rolne głównie tworzą gleby o średniej i wysokiej jakości. Najliczniejsze są gleby wyższych klas bonitacyjnych (II-IIIb), które zajmują około 47% powierzchni rolnej. Gleby klasy IV zajmują około 44% powierzchni użytków rolnych. Niewielki odsetek stanowią gleby słabszych klas bonitacyjnych (V i VI). W gminie nie występują gleby zaliczane do I klasy bonitacyjnej.

Lesistość gminy wynosi ok. 19,5% powierzchni gminy. Największe kompleksy leśne na terenie gminy pokrywają wzgórza Pogórza Strzyżowskiego. Mniejsze kompleksy zlokalizowane są na obszarze Pogórza Jasielskiego. Orientacyjna lokalizacja gruntów rolnych klasy I-III oraz leśnych została wskazana na poniższej grafice.

Znaczne tereny użytków rolnych jak i leśnych zostały w planie ogólnym zaliczone do strefy otwartej, w celu utrzymania ich sposobu zagospodarowania.



Ryc. 6 Lokalizacja gruntów rolnych klas I-III i gruntów leśnych

2.20 Zakłady o zwiększonym i dużym ryzyku wystąpienia poważnej awarii przemysłowej

Na terenie gminy Jasło nie występują zakłady o zwiększonym i dużym ryzyku wystąpienia poważnej awarii przemysłowej.

2.21 Obszary pasa nadbrzeżnego, w tym w szczególności pasa technicznego

Gmina Jasło zlokalizowana jest poza obszarami pasa nadbrzeżnego, w tym w szczególności pasa technicznego.

3. Rozmieszczenie istniejących i planowanych obiektów infrastruktury społecznej, transportowej i technicznej wraz z obowiązującymi dla nich ograniczeniami w zagospodarowaniu

Obiekty infrastruktury społecznej

Na terenie gminy Jasło funkcjonują jednostki oświatowe, kulturowe, sportowe i zakłady opieki zdrowotnej, które zostały wyznaczone w planie ogólnym umożliwiając kontynuację funkcji usługowej. Należą do nich:

Tab. 9 Obiekty infrastruktury społecznej w gminie Jasło

Lp.	Obręb	Obiekt
1.	Bierówka	Dom Ludowy z zapleczem, świetlica, OSP - remiza, garaż
2.		OSP - Remiza
3.		Plac zabaw, siłownia plenerowa
4.		Budynek komunalny: Zakład rehabilitacji i mieszkanie socjalne
5.	Brzyście	Dom Ludowy i Kompleks Rekreacyjno-Sportowy
6.	Chrzastówka	Dom Ludowy
7.		OSP - Remiza i siłownia plenerowa
8.		Obiekt sportowy (stadion wielofunkcyjny i kort tenisowy)
9.		Budynek Rekreacyjno-Sportowy, Świetlica oraz plac zabaw
10.	Gorajowice	Dom Ludowy
11.		OSP - budynek blaszak
12.		Plac zabaw
13.	Jareniówka	Dom Ludowy i siłownia plenerowa
14.		Szkoła Podstawowa
15.		Obiekt sportowy przy szkole
16.	Kowalowy	OSP-Remiza, budynek gospodarczy
17.		Budynek świetlica
18.		Plac zabaw
19.	Łaski	Dom Ludowy, OSP -garaż (remiza)
20.		Plac zabaw
21.		Plac zabaw
22.	Niegłowice	Dom Ludowy, świetlica
23.		Plac zabaw
24.	Niepla	Dom Ludowy, świetlica, pomieszczenia OSP, remiza oraz garaż
25.		Szkoła Podstawowa oraz boisko sportowe
26.		OSP - budynek (stara remiza)
27.		Stadion sportowy
28.	Opacie	Dom Ludowy, obiekt sportowy, plac zabaw
29.		Szkoła Podstawowa i boisko sportowe
30.	Osobnica	Dom Ludowy i filia Biblioteki Gminnej
31.		Centrum Rehabilitacji
32.		Ośrodek Zdrowia i OSP Remiza
33.		Obiekty kulturalno-sportowe

Lp.	Obręb	Obiekt
34.		Szkoła Podstawowa Nr 1 wraz z obiektem sportowym
35.		Szkoła Podstawowa Nr 2 wraz z obiektem sportowym
36.		Stadion sportowy (orlik), szatnia wraz z zapleczem, garaż
37.		Garaż przy stadionie
38.	Szebnie	Dom Ludowy i Wiejski Ośrodek Zdrowia
39.		Rozpoczęta budowa ośrodka zdrowia
40.		Przedszkole
41.		Plac zabaw
42.		OSP - Remiza
43.		Szkoła Podstawowa
44.		Rozpoczęta budowa obiektu sportowego
45.		Gminna Biblioteka Publiczna
46.		Boisko sportowo-treningowe
47.		Trzcinica
48.	Szkoła Ponadpodstawowa	
49.	Stadion sportowy wraz z obiektami	
50.	Teren zabudowany związany ze szkołą ponadpodstawową	
51.	Szkoła Podstawowa	
52.	OSP - Remiza	
53.	Obiekt koncertowo-wystawienniczy, plac zabaw	
54.	Filia Gminnej Biblioteki Publicznej	
55.	Warzyce	OSP- Remiza, garaż
56.		Dom Ludowy, Filia Gminnej Biblioteki publicznej, archiwum zakładowe gminy, garaż
57.		Plac kulturowy zaplecze domu ludowego
58.		Szkoła Podstawowa
59.		Obiekt sportowy przy szkole
60.		Teren przy szkole
61.		Ośrodek zdrowia i budynek gospodarczy - nieczynny
62.	Wolica	Dom Ludowy, strefa relaksu i obiekt sportowy
63.		Budynek OSP i remizy w budowie
64.	Zimna Woda	Dom Ludowy i budynek OSP - Remiza
65.		Plac zabaw i obiekt sportowy
66.	Żółków	Budynek Rekreacyjno-Sportowy
67.		OSP- garaż

Infrastruktura transportowa

Przez gminę Jasło przebiegają: droga krajowa nr 28 relacji Zator-Sanok-Medyka (granica państwa), drogi wojewódzkie nr 992 (Jasło-dawne przejście graniczne Ożenna-Niżna Polianka ze Słowacją) i nr 988 (Babica-Warzyce). Uzupełnieniem sieci drogowej są drogi kategorii powiatowej oraz gminnej.

Ponadto, korzystając z przepisów Rozporządzenia Ministra Rozwoju i Technologii z dnia 8 grudnia 2023 r. w sprawie projektu planu ogólnego gminy, dokumentowania prac planistycznych w zakresie tego planu oraz wydawania z niego wypisów i wyrysów, w planie ogólnym wskazano również część dróg powiatowych jako strefę SK, przypisując im profil dodatkowy „teren drogi zbiorczej” – wynika to z faktu, iż drogi te posiadają klasę drogi zbiorczej (dane z Powiatowego Zarządu Dróg w Jaśle). Drogi te mają istotny wpływ z punktu widzenia połączenia komunikacyjnego

Gminy Jasło z miastem Jasło oraz sąsiednimi gminami, stanowią ważne połączenie drogowe między tymi jednostkami, zatem wskazanie tychże dróg jako stref komunikacyjnych w planie ogólnym jest zasadne.

Na terenie gminy Jasło planowana jest budowa obwodnicy Jasła, początkowo na terenie miasta Jasło w ciągu drogi krajowej nr 73, następnie przez tereny obrębów ewidencyjnych Jareniówka i Trzcinica. Jej przebieg został przedstawiony na załączniku graficznym do Uzasadnienia.

Przez obszar gminy Jasło przebiegają linie kolejowe:

- Nr 106 Rzeszów Główny – Jasło, odcinek Rzeszów Staroniwa – Jasło Towarowa Rozrz., o średniodobowym natężeniu ruchu wynoszącym 26 pociągów, z czego 3 to pociągi towarowe;
- Nr 108 Stróże – Krościenko, odcinek Gorlice Zagórzany – Jasło oraz odcinek Jasło – Nowy Zagórz, o średniodobowym natężeniu ruchu wynoszącym 8 pociągów pasażerskich.

Linia kolejowa nr 108 planowana jest do rewitalizacji w ramach projektu pn. „Rewitalizacja linii kolejowej nr 108 na odcinku Jasło – Nowy Zagórz”.

Ponadto w dokumencie strategicznym pn. „PKP Polskie Linie Kolejowe S.A.- zamierzenia inwestycyjne na lata 2021 – 2030 z perspektywą do 2040 roku” w ramach projektów regionalnych wpisane są projekty pn. „Budowa nowej linii kolejowej Jasło – Dębica”, oraz „Budowa łącznicy kolejowej Jedlicze – Szebnie”.

Układ komunikacyjny gminy Jasło jest odpowiednio wykształcony, zarówno w zakresie połączeń ponadlokalnych jak i lokalnych. Ustalenia planu ogólnego uwzględniają możliwość rozwoju układu komunikacyjnego w gminie Jasło. Strefa komunikacyjna wyznaczona dla linii kolejowej 108 zawiera granice (zgodnie z liniami rozgraniczającymi teren inwestycji) zawarte w decyzji Wojewody Podkarpackiego o ustaleniu lokalizacji linii kolejowej z dnia 04.12.2023 r. znak N-VIII.747.2.4.2023 dla zamierzenia inwestycyjnego pn.: Rewitalizacja linii kolejowej nr 108 na odcinku Jasło – Nowy Zagórz” – Etap A: Jasło (ze stacją) – Krosno (bez stacji) od km 43,480 do km 66,707”.

Infrastruktura techniczna

Na terenie gminy Jasło usytuowane są gazociągi stanowiące własność operatora GAZ-System:

- DN 300 gazociąg wysokiego ciśnienia Strachocina – Warzyce,
- DN 300 gazociąg wysokiego ciśnienia Wygoda – Warzyce,
- DN 250 gazociąg wysokiego ciśnienia Sędziszów – Warzyce,
- DN 100 gazociąg wysokiego ciśnienia zasilający SRP Gorajowice,
- DN 50 gazociąg wysokiego ciśnienia zasilający SRP Warzyce,
- DN 50 gazociąg wysokiego ciśnienia zasilający SRP Szebnie.

W gminie zlokalizowane są również stacje gazowe 1-go stopnia, będące własnością Operatora GAZ-System:

- Stacja redukcyjno-pomiarowa Szebnie,
- Stacja redukcyjno-pomiarowa Warzyce.

W granicach gminy mieszczą się także sieci gazowe wysokiego, średniego oraz niskiego napięcia w zarządzie Polskiej Spółki Gazownictwa.

Na terenach gminy Jasło zlokalizowane są następujące urządzenia elektroenergetyczne będące w eksploatacji PGE Dystrybucja S.A. Oddział Rzeszów:

- Linie elektroenergetyczne 110 kV relacji Niegłowice – Biecz, Niegłowice – Gamrat A, Gamrat B – Niegłowice, Gamrat B – Latoszyn, Gamrat A – Hankówka, Hankówka – Krosno, Niegłowice – Nowy Żmigród,
- Stacje transformatorowe 30/0,4 kV i 15/0,4 kV,
- Linie elektroenergetyczne średniego (30 kV i 15 kV) oraz niskiego (0,4 kV) napięcia.

W gminie zaplanowano budowę linii elektroenergetycznej 110 kV zasilającej planowany GPZ Frysztak (wpięcie w linię 110 kV Hankówka – Krosno). Jej przebieg wyznaczono w Miejscowym Planie Zagospodarowania Przestrzennego dla dwutorowej linii elektroenergetycznej 110 kV (Uchwała Nr XV/111/2019 z dnia 30.09.2019 r.), modernizację linii 110 kV Niegłowice – Gamrat A oraz modernizację linii 110 kV Gamrat A – Hankówka.

W gminie Jasło są zlokalizowane również następujące obiekty i sieci infrastruktury technicznej:

- Sieci wodociągowe,
- Sieci kanalizacji sanitarnej i deszczowej,
- Oczyszczalnia ścieków w miejscowości Szebnie
- Oczyszczalnia ścieków w miejscowości Trzcinica
- Zbiornik przeciwpożarowy w miejscowości Szebnie
- Sieć szerokopasmowa eTEN (infrastruktura regionalnej Sieci Szerokopasmowej Polski Wschodniej Województwa Podkarpackiego)

W odniesieniu do poszczególnych stref infrastruktury technicznej, transportowej czy społecznej obowiązują przepisy odrębne w zakresie ograniczeń w użytkowaniu i zagospodarowaniu terenów, które należy respektować na etapie realizacji planów miejscowych. Ponadto wprowadzone strefy planistyczne w obszarze planu ogólnego umożliwiają budowę czy rozbudowę sieci infrastruktury technicznej.

4. Rekomendacje i wnioski zawarte w audycie krajobrazowym oraz krajobrazy priorytetowe

Audyt krajobrazowy województwa podkarpackiego przyjęty został uchwałą Sejmiku Województwa Podkarpackiego nr XIII/218/25 z dnia 31 marca 2025 r. Audyt krajobrazowy identyfikuje, charakteryzuje oraz ocenia krajobrazy i na tej podstawie wyłania krajobrazy priorytetowe, czyli obszary szczególnie cenne dla społeczeństwa ze względu na swoje wartości przyrodnicze, kulturowe, historyczne, architektoniczne, urbanistyczne, ruralistyczne lub estetyczno-widokowe. Ponadto wskazuje zagrożenia dla krajobrazów oraz proponuje konkretne rozwiązania ochronne. Jednym z największych walorów opracowania jest jego wpływ na politykę przestrzenną kształtowaną zadaniami w zakresie planowania przestrzennego, wykonywanymi przez jednostki samorządu terytorialnego.

Na terenie Gminy Jasło wyznaczono jeden krajobraz priorytetowy: 18-513.63-13 Wzgórza nad Warzycami. Plan ogólny w przeważającej części w granicach ww. krajobrazu wyznacza strefę otwartą z zakazem zabudowy. Powyższe ustalenia pozwolą na ochronę walorów krajobrazowych województwa. W jego granicach wyznaczono również strefy umożliwiające rozwój zabudowy

w ramach istniejącego zainwestowania (nieznacznie powiększone jedynie w ramach uzupełnienia zabudowy) w miejscowościach Kowalowy, Warzyce, Bierówka, Niepla, Gorajowice.

Dla ww. obszaru priorytetowego Audyt zawiera następujące rekomendacje i wnioski dotyczące kierunków i zasad kształtowania zabudowy zagospodarowania i użytkowania terenów, adekwatnie do charakterystyki, wartości i zagrożeń zidentyfikowanych, dla możliwości zachowania wartości danego krajobrazu:

- Ochrona walorów krajobrazowych w planowaniu i zagospodarowaniu przestrzennym z zachowaniem zasad zrównoważonego rozwoju
- Ograniczanie zmiany przeznaczenia gruntów leśnych na cele nieleśne.
- Realizacja zadań ochronnych na obszarze rezerwatu przyrody Goleisz.
- Wykorzystanie walorów krajobrazowych i kulturowych dla rozwoju turystyki i rekreacji z poszanowaniem jakości krajobrazu.
- Zachowanie i ochrona wartości historyczno-kulturowych i krajobrazowych obszarów i obiektów zabytkowych, m.in. poprzez wspieranie prac konserwatorskich, rewitalizację obiektów i obszarów zabytkowych oraz kulturowych.
- Prowadzenie działań umożliwiających ekspozycję obiektów zabytkowych i ich otoczenia, w tym przeciwdziałanie niekontrolowanemu rozrostowi roślinności.
- Utrzymanie szlaków migracji zwierząt.
- Współpraca samorządów i podejmowanie działań zwiększających wiedzę i świadomość mieszkańców oraz pracowników jst w zakresie utrzymania i ochrony zasobów dziedzictwa przyrodniczego i kulturowego.

Audyt zawiera także rekomendacje w zakresie zadań mających na celu zachowanie dotychczasowego stanu lub doprowadzenie do stanu pożądanego, adekwatnie do charakterystyki, wartości i zagrożeń zidentyfikowanych, dla możliwości zachowania wartości danego krajobrazu. Ustalenia planu ogólnego umożliwiają realizację zadań rekomendowanych w Audycie krajobrazowym Województwa Podkarpackiego zarówno dla krajobrazu priorytetowego, jak i pozostałych krajobrazów zidentyfikowanych w obszarze gminy Jasło.

5. Opracowanie ekofizjograficzne w zakresie wymagań, o których mowa w art. 72 ust. 1–3 ustawy z dnia 27 kwietnia 2001 r. – Prawo ochrony środowiska

Plan ogólny Gminy Jasło uwzględnia wymagania określone w opracowaniu ekofizjograficznym podstawowym sporządzonym na potrzeby opracowania planu ogólnego. Opracowanie ekofizjograficzne podstawowe stanowi odrębny dokument.

6. Zapotrzebowanie na nową zabudowę mieszkaniową w gminie

Zapotrzebowanie na nową zabudowę mieszkaniową wyraża się w liczbie mieszkańców. W celu jego określenia należy skorzystać z następującego wzoru, określonego w § 3 ust. 2 rozporządzenia Ministra Rozwoju i Technologii z dnia 22 grudnia 2023 r. w sprawie projektu planu

ogólnego gminy, dokumentowania prac planistycznych w zakresie tego planu oraz wydawania z niego wyrysów i wypisów (Dz. U. z 2023 r. poz. 2758 z późn. zm.):

$$ZAP = M_{20} - \frac{PUM_0}{P_{20}}$$

Gdzie:

- ZAP - zapotrzebowanie na nową zabudowę mieszkaniową,
- M_{20} - prognozowana liczba mieszkańców gminy w oparciu o dane udostępnione przez statystykę publiczną powiększona o 5%,
- PUM_0 - łączna powierzchnia użytkowa mieszkań w gminie zgodna z najnowszymi danymi,
- P_{20} - prognozowana powierzchnia użytkowa mieszkań w gminie na jednego mieszkańca.

Prognozowana liczba mieszkańców powiększona o 5% - M_{20}

Zgodnie z danymi opracowanymi przez statystykę publiczną w zakresie prognozowanej liczby mieszkańców gminy Jasło udostępnioną przez Główny Urząd Statystyczny przyjęto dane wynikające z ww. prognozy demograficznej dla gminy Jasło, a następnie powiększono ją o 5%.

Rok	2024	2044
Liczba mieszkańców	15 872	14 386

Uwzględniając powyższą prognozę demograficzną dla gminy Jasło prognozowana liczba mieszkańców w roku 2044 tj. za 20 lat powiększona o 5% wynosi:

$$M_{20} = 14\,386 \times 1,05 = 15\,105 \text{ osób}$$

- **Łączna powierzchnia użytkowa mieszkań w gminie – PUM_0** zgodnie z danymi z GUS (na rok 2024) wynosi 433 359 m²

$$PUM_0 = 433\,359 \text{ m}^2$$

- **Prognozowana powierzchnia użytkowa mieszkań w gminie na jednego mieszkańca – P_{20}**

Prognozowaną powierzchnię użytkową mieszkań w gminie na jednego mieszkańca obliczono według następującego wzoru:

$$P_{20} = 3P_0 - 2P_{-10}$$

Gdzie:

- P_0 - powierzchnia użytkowa mieszkań w gminie na jednego mieszkańca zgodnie z GUS (na rok 2024) wynosi 27,3 m²/os
- P_{-10} - powierzchni użytkowa mieszkań w gminie na jednego mieszkańca zgodnie z GUS, według stanu na 10 lat przed rokiem, z którego pochodzą najnowsze dane wynosi 23,0 m²/os (na rok 2014)

Biorąc pod uwagę powyższe dane:

$$P_{20} = (3 \times 27,3) - (2 \times 23,0) = 35,9 \text{ m}^2/\text{os}$$

Zgodnie z dopuszczeniem Rozporządzenia Ministra Rozwoju i Technologii z dnia 8 grudnia 2023 r. w sprawie projektu planu ogólnego gminy, w przypadku gdy prognozowana powierzchnia użytkowa mieszkań w gminie na jednego mieszkańca (P20) wyznaczona zgodnie z ust. 3 lub 7 jest mniejsza niż 40 m² na jednego mieszkańca lub brak jest danych udostępnionych przez statystykę publiczną umożliwiających wykonanie obliczeń zgodnie z wzorami, o których mowa w ust. 3, **przyjmuje się wartość tego parametru wynoszącą 40 m² na jednego mieszkańca.**

Uwzględniając powyższe dane, biorąc pod uwagę wyżej wymieniony wzór oraz dopuszczenie, o którym mowa w ww. rozporządzeniu, zapotrzebowanie na nową zabudowę mieszkaniową wynosi:

$$ZAP = 15105 \text{ os} - 433359 \text{ m}^2 / 40 \text{ m}^2/\text{os} = 4271 \text{ osoby}$$

Wobec powyższego zapotrzebowanie na nową zabudowę mieszkaniową wynosi 4271 osób.

7. Chłonność terenów niezabudowanych, w tym luk w istniejącej zabudowie w strefach o których mowa w art. 13c ust. 2 pkt 1–3 ustawy

Zgodnie z Rozporządzeniem Ministra Rozwoju i Technologii z dnia 8 grudnia 2023 r. w sprawie projektu planu ogólnego gminy, dokumentowania prac planistycznych w zakresie tego planu oraz wydawania z niego wypisów i wyrysów, do obliczenia chłonności uwzględnia się powierzchnię terenów niezabudowanych, w tym luk w istniejącej zabudowie oraz chłonność terenów zabudowanych w sposób najbardziej zbliżony do planowanego w strefie w zakresie rodzaju zabudowy i nadziemnej intensywności zabudowy, z możliwością uwzględnienia prognozowanych proporcji między funkcją mieszkaniową a innymi funkcjami. Mając na uwadze Art. 13d ust. 1 ustawy, który mówi, że wyznaczając strefy planistyczne, o których mowa w art. 13c ust. 2 pkt 1–3, w pierwszej kolejności uwzględnia się obszary, dla których w obowiązujących miejscowych planach zagospodarowania przestrzennego określono przeznaczenie umożliwiające realizację funkcji mieszkaniowej, oraz obszary uzupełnienia zabudowy w ramach istniejącej zabudowy.

Biorąc pod uwagę powyższe w pierwszej kolejności obliczono powierzchnię terenów niezabudowanych umożliwiających realizację funkcji mieszkaniowej na podstawie planów miejscowych, kolejno obliczono powierzchnię luk w zabudowie w ramach obszarów uzupełnienia zabudowy. Kolejno dokonano korekty tejże powierzchni w odniesieniu do obszarów uzupełniania zabudowy położonych poza obowiązującymi miejscowymi planami zagospodarowania przestrzennego poprzez jej zmniejszenie o 30% co wynika z założenia, iż w terenach tych część powierzchni zostanie wykorzystana na realizację dróg wewnętrznych, zieleni urządzonej i nieurządzonej jak również

spodziewać się można ograniczeń w wykorzystaniu pełnej powierzchni ze względu na ukształtowanie terenu czy geometrię działek ewidencyjnych.

Dla obszarów niezabudowanych wynikających z planów miejscowych pominięto wskaźnik korygujący, bowiem wyznaczone luki w zabudowie pomijają drogi wewnętrzne, zieleni urządzoną, zieleni naturalną itp., odnoszą się stricte do terenów budowlanych.

		Wskaźnik korygujący luki	
SUMA luk w MPZP	373781 m ²	-	373781 m ²
SUMA luk w OUZ tereny SJ	2416654 m ²	0,7	1691657 m ²
SUMA luk w OUZ tereny SZ	14724 m ²	0,8	11779 m ²

W ramach sumy powierzchni luk w zabudowie dokonano założenia procentowego podziału kształtowania się rodzajów zabudowy, przy czym dla terenów wynikających z obowiązujących planów miejscowych przeznaczonych pod zabudowę mieszkaniową jednorodzinną oraz zagrodową założono wykorzystanie terenów na cele mieszkaniowe w 100% ich powierzchni. W pozostałych przypadkach, udział zabudowy mieszkaniowej oszacowano z uwagi na dopuszczenie w granicach stref planistycznych również zabudowy o funkcji innej niż mieszkalna, np. szeroko pojętej funkcji usługowej.

Na terenach wskazanych pod zabudowę mieszkaniową i zagrodową na podstawie Obszaru Uzupełnienia Zabudowy (strefy SJ i SZ), powierzchnia również została skorygowana z uwagi na możliwość wyznaczenia w ich granicach na etapie opracowywania MPZP: terenu usług, terenu komunikacji, terenu zieleni urządzonej, terenu ogrodów działkowych, terenu infrastruktury technicznej (w przypadku SJ), a także: terenu produkcji w gospodarstwach rolnych, terenu akwakultury i obsługi rybactwa, terenu komunikacji, terenu zieleni urządzonej, terenu ogrodów działkowych, terenu infrastruktury technicznej (w przypadku SZ). Poza możliwością wyznaczenia w danych strefach terenów o profilu podstawowym, w ich granicach jest również możliwość wskazania zagospodarowania zgodnego z profilem dodatkowym. W związku z powyższym udział zabudowy mieszkaniowej na analizowanych terenach oszacowano na 60% dla stref SJ oraz 70% dla stref SZ.

Lp.	Założenia podziału terenów w lukach w m ²			Udział	Powierzchnia [m ²]
1	MPZP	MRj.U	198411	0,7	138888
2	MPZP	MM	16474	0,7	11532
3	MPZP	MN	146897	1	146897
4	MPZP	MN-U	3049	0,7	2134
5	MPZP	MR	8950	1	8950
6	Ouz	SJ	1691657	0,6	1014994
7	Ouz	SZ	11779	0,7	8246

Biorąc pod uwagę powyższe założenia, do obliczenia chłonności terenów umożliwiających realizację funkcji mieszkaniowej, wykorzystujemy sumę terenów wskazanych ww. tabeli, tj. **1331641 m²**, przy czym dla zabudowy mieszkaniowej jednorodzinnej jest to powierzchnia 1245001 m² natomiast dla zabudowy zagrodowej 86640 m².

Do obliczeń chłonności terenów zabudowanych w sposób najbardziej zbliżony do planowanego w strefie w zakresie rodzaju zabudowy i nadziemnej intensywności zabudowy przeanalizowano zabudowania i powierzchnie działek występujące w poszczególnych miejscowościach gminy a następnie uśredniono te wartości.

Dla zabudowy mieszkaniowej jednorodzinnej przyjęto wskaźnik intensywności zabudowy na poziomie 0,4.

Dla zabudowy zagrodowej przyjęto również wskaźnik intensywności zabudowy na poziomie 0,4.

Mając na uwadze, że chłonność terenów mieszkaniowych niezabudowanych wyraża się w liczbie mieszkańców, po otrzymaniu wyniku szacunkowej chłonności terenu wyrażonej w powierzchni użytkowej zabudowy tj. **532656 m²**, wartość tę podzielono przez prognozowaną powierzchnię użytkową mieszkań w gminie na jednego mieszkańca (wartość P20 = 40 m²/os) i otrzymano szacunkową chłonność terenów mieszkaniowych niezabudowanych w ramach planów miejscowych oraz luk w istniejącej zabudowie (w tym w obszarach uzupełnienia zabudowy) w wartości **13316 osób**.

8. Porównanie zapotrzebowania na nową zabudowę mieszkaniową z chłonnością terenów mieszkaniowych niezabudowanych, w tym luk w istniejącej zabudowie

W oparciu o wyżej przedstawione obliczenia, zapotrzebowanie na nową zabudowę mieszkaniową w gminie Jasło w perspektywie 20 lat wynosi **4271 osób**.

Zgodnie z art. 13d ust. 2 ustawy, w strefach planistycznych, o których mowa w art. 13c ust. 2 pkt 1–3, suma chłonności terenów niezabudowanych w tych strefach w całej gminie, w tym luk w istniejącej zabudowie, nie może być mniejsza niż 70% oraz większa niż 130% wartości zapotrzebowania na nową zabudowę mieszkaniową w gminie. Zatem suma chłonności terenów niezabudowanych winna znaleźć się w przedziale między 2990 a 5552 osoby.

ZAP		
nie mniejszy niż 70%	4271 osób	większy niż 130%
2990 osób		5552 osób

W związku z tym, że chłonność terenów niezabudowanych w ramach obszarów przeznaczonych w planach miejscowych pod funkcję mieszkaniową oraz w ramach wyznaczonych

obszarów uzupełnienia zabudowy jest większa niż 130% zapotrzebowania, bowiem wynosi **13316 osób**, w nawiązaniu do art. 13d ust. 3 „W przypadku gdy na obszarach, o których mowa w ust. 1, suma chłonności terenów niezabudowanych, w tym luk w istniejącej zabudowie, jest większa niż 130% wartości zapotrzebowania na nową zabudowę mieszkaniową w gminie, dopuszcza się wyznaczenie stref planistycznych, o których mowa w art. 13c ust. 2 pkt 1–3, na tych obszarach oraz nie wyznacza się tych stref planistycznych na pozostałych obszarach gminy”, na obszarze gminy Jasło nie wyznacza się stref planistycznych, umożliwiających realizację funkcji mieszkaniowej, na innych obszarach niż przeznaczonych pod tę funkcję w obowiązujących miejscowych planach zagospodarowania przestrzennego oraz obszarach uzupełnienia zabudowy w ramach istniejącej zabudowy.

9. Przyczyny wyznaczenia stref planistycznych w granicach określonych w planie ogólnym, w tym przedstawienie obliczeń potwierdzających spełnienie warunku o którym mowa w art. 13d ust. 1 albo 3

W związku z zaistniałą sytuacją określoną w art. 13d ust. 3 ustawy o planowaniu i zagospodarowaniu przestrzennym (Dz. U. z 2024 r. poz. 1130 ze zm.), tj. „suma chłonności terenów niezabudowanych, w tym luk w istniejącej zabudowie, jest większa niż 130% zapotrzebowania na nową zabudowę w gminie” na obszarze gminy Jasło wyznaczono strefy planistyczne w oparciu o:

- obowiązujące miejscowe plany zagospodarowania przestrzennego,
- obszary uzupełnienia zabudowy w ramach istniejącej zabudowy, w tym poszerzenia zgodnie z § 1 ust. 5 rozporządzenia Ministra Rozwoju i Technologii z dnia 2 maja 2024 r. w sprawie sposobu wyznaczania obszaru uzupełnienia zabudowy w planie ogólnym,
- istniejącą zabudowę i zagospodarowanie terenu oznaczoną jako grunty zabudowane i zurbanizowane w bazie danych ewidencji gruntów i budynków oraz na podstawie aktualnych ortofotomap.

Biorąc pod uwagę uwarunkowania gminy, w tym istniejące zagospodarowanie, na obszarze gminy wyznaczono następujące strefy planistyczne:

- SW - strefa wielofunkcyjna z zabudową mieszkaniową wielorodzinną,
- SJ – strefa wielofunkcyjna z zabudową mieszkaniową jednorodzinną,
- SZ – strefa wielofunkcyjna z zabudową zagrodową,
- SU – strefa usługowa,
- SP – strefa gospodarcza,
- SR – strefa produkcji rolniczej,
- SI – strefa infrastrukturalna,
- SN – strefa zieleni i rekreacji,
- SC – strefa cmentarzy,
- SG – strefa górnictwa,
- SO – strefa otwarta,
- SK – strefa komunikacyjna.

Strefy planistyczne mogą mieć różne dopuszczenia w ramach dodatkowego profilu funkcjonalnego (np. w ramach strefy SP, SU czy SO) oraz mogą mieć różne parametry i wskaźniki

urbanistyczne. Szczegółowe zestawienie stref planistycznych (wskazujące profil podstawowy i profil dodatkowy) zostało przedstawione w załączniku niniejszego uzasadnienia. Parametry i wskaźniki określone dla poszczególnych stref planistycznych zawarte są w pliku GML, na który składają się:

- granica opracowania planu ogólnego,
- strefy planistyczne,
- obszary uzupełnienia zabudowy,
- dokument formalny.

Obliczenia, o których mowa w art. 13d ust. 1 albo 3, zostały przedstawione w rozdziałach dot. bilansu terenu, tj. rozdział nr 6, 7, 8 i 10.

10.Przyczyny wyznaczenia obszaru uzupełnienia zabudowy lub obszaru zabudowy śródmiejskiej w granicach określonych w planie ogólnym

Obszar uzupełnienia zabudowy

Ze względu na niewielką powierzchnię planów miejscowych w gminie Jasło rozwój zabudowy w gminie w głównej mierze może odbywać się przy wykorzystaniu obszarów uzupełnienia zabudowy. Zatem wyznaczenie tychże obszarów jest niezwykle istotne i kluczowe dla rozwoju całej jednostki. Poza możliwością wyznaczenia stref planistycznych z funkcją mieszkaniową, możliwe będzie w obszarach uzupełnienia zabudowy wyznaczenie również innych terenów inwestycyjnych. Kluczowa tu jest również kwestia możliwości w przyszłości wydawania decyzji o warunkach zabudowy, które przyspieszą procesy inwestycyjne.

Biorąc pod uwagę powyższe, obszar uzupełniania zabudowy (zwany dalej OUZ) został wyznaczony zgodnie z przepisami Rozporządzenia Ministra Rozwoju i Technologii z dnia 2 maja 2024 r. w sprawie sposobu wyznaczania obszaru uzupełnienia zabudowy w planie ogólnym gminy (Dz. U. poz. 729), zwanego dalej „rozporządzeniem”.

W pierwszej kolejności wykorzystano dane wejściowe potrzebne do wykonania OUZ. W tym celu pozyskano od właściwego starosty aktualną bazę ewidencji gruntów i budynków wraz z bazą danych BDOT500 (dane w postaci plików GML). Ponadto, na potrzeby przygotowania bazy budynków niezbędnych do wygenerowania OUZ wykorzystano również bazę obiektów topograficznych dostępnych w ramach prowadzonego zasobu BDOT10k – zgodnie z § 1 ust. 2 rozporządzenia.

Zgodnie z § 1 ust. 1 pkt 1 rozporządzenia określono zgrupowania nie mniej niż 5 budynków, w których obrys każdego z budynków w zgrupowaniu znajduje się w odległości nie większej niż 100 m od obrysu co najmniej jednego innego budynku w zgrupowaniu. Do tego celu wykorzystano rodzaje budynków określone według Klasyfikacji Środków Trwałych, o której mowa w przepisach wydanych na podstawie art. 40 ust. 2 ustawy z dnia 29 czerwca 1995 r. o statystyce publicznej (Dz. U. z 2023 r. poz. 773):

- a) budynki przemysłowe o symbolu **101**,
- b) budynki handlowo-usługowe o symbolu **103**,
- c) budynki biurowe o symbolu **105**,
- d) budynki szpitali i inne budynki opieki zdrowotnej o symbolu **106**,

- e) budynki oświaty, nauki i kultury oraz budynki sportowe o symbolu **107**,
- f) pozostałe budynki niemieszkalne o symbolu **109**,
- g) budynki mieszkalne o symbolu **110**.

Po przygotowaniu danych wyjściowych przeprowadzono kolejne procesy określone w § 1 ust. 1 pkt 1-5 rozporządzenia. W wyniku przeprowadzonych czynności otrzymano bazę danych obejmującą wyjściowy obszar uzupełnienia zabudowy o powierzchni **10362439,92 ha**.

Zgodnie z § 1 ust. 5 rozporządzenia dopuszcza się rozszerzenie granic obszarów uzupełnienia zabudowy wyznaczonych w sposób, o którym mowa w ust. 1, uwzględniając lokalne uwarunkowania oraz politykę przestrzenną gminy, jednak nie więcej niż o obszar o łącznej powierzchni obliczonej zgodnie ze wzorem:

$$P_p = 25 \% * (P_b - P_u)$$

gdzie:

P_p – oznacza łączną maksymalną powierzchnię powiększenia obszarów uzupełnienia zabudowy wyznaczonych w sposób, o którym mowa w ust. 1, w wyniku rozszerzenia ich granic,

P_b – oznacza łączną powierzchnię obszarów wyznaczonych w sposób, o którym mowa w ust. 1 pkt 1–3,

P_u – oznacza łączną powierzchnię obszarów uzupełnienia zabudowy wyznaczonych w sposób, o którym mowa w ust. 1.

Zgodnie z powyższym wzorem wyliczono, iż OUZ można rozszerzyć o obszar łącznej powierzchni nie przekraczającej:

$$P_p = 25 \% * (21393450.85 - 10362439.92) = \mathbf{2757752,73 \text{ m}^2}$$

Kolejnym krokiem po wyznaczeniu wyjściowego OUZ było rozszerzenie obszaru, który powstał w wyniku przeprowadzenia czynności określonych w § 1 ust. 1 pkt 1-5 rozporządzenia o obszar nie większy niż wynika to z powyższych obliczeń.

Przy rozszerzeniu OUZ kierowano się lokalnymi uwarunkowaniami przestrzennymi oraz przyjętą polityką przestrzenną Gminy. Rozszerzenia obszaru OUZ mają miejsca na obszarach w najwyższym stopniu przygotowanych do zabudowy, przez co rozumie się obszary zurbanizowane lub zlokalizowane w bezpośrednim obszarze terenów zurbanizowanych, charakteryzujące się najlepszym dostępem do sieci komunikacyjnej oraz najlepszym stopniem wyposażenia w niezbędne media funkcjonujące w gminie. W planie ogólnym OUZ rozszerzano w miejscach potencjalnego rozwoju danego typu zabudowy, uwzględniając jednocześnie część wniosków mieszkańców i inwestorów.

Obszar uzupełnienia zabudowy został powiększony sumarycznie o wartość **2722831 m²**, zatem dopuszczoną wartość powiększenia wynikającą z wyżej wymienionego wzoru wykorzystano w ok. 99%.

Obszar zabudowy śródmiejskiej

Obszar zabudowy śródmiejskiej nie został wyznaczony, bowiem w gminie Jasło nie występują obszary charakteryzujące się zabudową śródmiejską.

11.Przyczyny ustalenia gminnych standardów urbanistycznych w zakresie określonym w planie ogólnym

W opracowywanym planie ogólnym dla każdej ze stref planistycznych określono odpowiednie lokalne standardy urbanistyczne, zgodne z wymogami zawartymi w art. 13e ustawy o planowaniu i zagospodarowaniu przestrzennym. Standardy te obejmują m.in. funkcje przypisane poszczególnym strefom oraz zasady dotyczące maksymalnej intensywności zabudowy, jej wysokości i udziału powierzchni zabudowanej w stosunku do powierzchni strefy. Dodatkowo wyznaczono minimalny procent powierzchni biologicznie czynnej w strefach, dla których takie standardy przewiduje przepis ustawy.

Przy ustalaniu wskaźników urbanistycznych skorzystano z zapisów obowiązujących miejscowych planów przestrzennych, a w przypadku powierzchni biologicznie czynnej uwzględniono również wymagania wynikające z Rozporządzenia Ministra Rozwoju i Technologii (Dz.U. 2023 poz. 2758 z późn. zm.).

Wyznaczenie stref planistycznych w planie ogólnym jest podstawowym narzędziem kształtującym politykę przestrzenną gminy. Dzięki wyznaczeniu odpowiednich stref planistycznych możliwy będzie rozwój poszczególnych terenów gminy, zarówno w oparciu o realizację planów miejscowych jak i decyzji o warunkach zabudowy. Jest to główna i najważniejsza przyczyna wyznaczenia szeregu stref planistycznych. W związku z położeniem gminy w bezpośrednim sąsiedztwie miasta Jasło oraz jednocześnie rolniczym charakterem gminy, strefy planistyczne zostały wyznaczone w celu ukierunkowania jednostki na rozwój funkcji mieszkaniowo-usługowych przy zachowaniu wciąż ważnej funkcji, tj. funkcji rolniczej. Przeważają strefy wielofunkcyjne z zabudową mieszkaniową oraz strefy otwarte. Wyznaczone w planie ogólnym strefy umożliwią również lokalizację na terenie gminy obiektów usługowych oraz produkcyjnych. Strefy otwarte wraz ze strefami wielofunkcyjnymi z zabudową zagrodową, a także strefy produkcji rolniczej pozwolą na utrzymanie funkcji rolniczej. W każdej strefie planistycznej profil funkcjonalny obejmuje tereny określone w ramach profilu funkcjonalnego podstawowego oraz wybrane profile dodatkowe. Wszystkie strefy planistyczne wskazane w planie ogólnym gminy Jasło zostały wyszczególnione w formie tabelarycznej, stanowiącej załącznik do niniejszego uzasadnienia.

W ramach przygotowywanego planu ogólnego nie zaproponowano lokalnych standardów dostępności infrastruktury społecznej. Wynika to z wcześniejszych rozdziałów uzasadnienia, wskazujących, że obecne potrzeby mieszkańców w tym zakresie są zabezpieczone, a w dokumencie przewidziano rezerwę terenów pod rozwój przestrzeni publicznych. Rozmieszczenie tych terenów gwarantuje szybki i wygodny dostęp dla lokalnej społeczności.

Parametry i wskaźniki urbanistyczne określone dla poszczególnych stref planistycznych zostały wskazane są w pliku GML obejmującym projekt planu ogólnego.

Spis rycin

Ryc. 1 Lokalizacja gminy Jasło na tle powiatów	6
Ryc. 2 Obręby ewidencyjne w granicach gminy Jasło	7
Ryc. 3 Krajobraz miejscowości Trzcinica (źródło: materiały własne).....	8
Ryc. 4 Krajobraz miejscowości Osobnica (źródło: materiały własne).....	8
Ryc. 5 Formy ochrony przyrody na terenie gminy Jasło	11
Ryc. 6 Lokalizacja gruntów rolnych klas I-III i gruntów leśnych	32

Spis tabel

Tab. 1. Pomniki przyrody w gminie Jasło	11
Tab. 2. Ujęcia wód podziemnych w gminie Jasło	15
Tab. 3. Ujęcia wód powierzchniowych w gminie Jasło	15
Tab. 4. Charakterystyka złóż na terenie gminy Sanok	17
Tab. 5. Wykaz zabytków nieruchomych wpisanych do Krajowego Rejestru Zabytków	19
Tab. 6. Wykaz zabytków nieruchomych wpisanych do Krajowej Ewidencji Zabytków	19
Tab. 7. Obiekty infrastruktury społecznej w gminie Jasło	33

Załączniki:

- Załącznik nr 1 - Strefy planistyczne w gminie Jasło – wykaz w formie tabelarycznej