

ŁĘCZYCYCE



Bezpłatny Biuletyn Informacyjny Gminy Łęczyce wydawany od 1999 roku

Narodowy Spis
Powszechny Ludności
i Mieszkań 2021

→ s. 2

Zbiórka odpadów
wielkogabarytowych

→ s. 5

Świetlica
profilaktyczno-
-socjoterapeutyczna

→ s. 10

Spotkanie z okazji
Dnia Pszczół

→ s. 16

**NOWE ROZWIĄZANIA
W NARODOWYM
PROGRAMIE SZCZEPIEŃ**

s. 8 - 9

Narodowy Spis Powszechny Ludności i Mieszkań 2021



INFORMACJA DLA MIESZKAŃCÓW GMINY ŁĘCZYCE

Urząd Gminy Łęczyce – (Gminne Biuro Spisowe) informuje, że: RACHMISTRZOWIE (Pracownicy Urzędu Gminy Łęczyce):

1. DOROTA CZAJA
2. PAULINA GŁÓWCZEWSKA
3. JOANNA JAKIEL
4. PAULINA MACH
5. JOANNA WASIL-SUDNIK

BĘDĄ DZWONIĆ z numeru:
+ 48 22 828 88 88

W celu przygotowania się do spisu:
NALEŻY PRZYGOTOWAĆ ODPOWIEDZI NA PONIŻSZE PYTANIA DOTYCZĄCE WSZYSTKICH OSÓB ZAMELDOWANYCH/ZAMIESZKUJĄCYCH POD DANYM ADRESEM:

1. PESEL, DATA URODZENIA;
2. CZYJĄ WŁASNOŚCIĄ JEST MIESZKANIE;
3. POWIERZCHNIA UŻYTKOWA BUDYNKU (w pełnych m²);

4. LICZBA POKOI ORAZ KUCHNI Z OŚWIETLENIEM DZIENNYM (o powierzchni, co najmniej 4 m²);
5. GŁÓWNY SPOSÓB OGRZEWANIA MIESZKANIA;
6. ROK ODDANIA BUDYNKU DO UŻYTKOWANIA;
7. DOPROWADZENIE WODY DO BUDYNKU;
8. ODPROWADZENIE ŚCIEKÓW;
9. CZY PRZEBYWAŁEM/AM ZA GRANICĄ PRZEZ, CO NAJMNIEJ ROK? (Jeżeli TAK to: rok przyjazdu / powrotu, nazwa kraju)
10. POSIADANIE ORZECZENIA O NIEPEŁNOSPRAWNOŚCI
11. WYKONYWANY ZAWÓD, ADRES PRACY, BRANŻA FIRMY
12. WYKSZTAŁCENIE
13. WYZNANIE (KOŚCIÓŁ)
14. JĘZYK POLSKI, KASZUBSKI itp.
15. STATUS BEZROBOTNEGO, (od

kiedy, czy szuka pracy, jeżeli NIE to, dlaczego? np. opieka nad dzieckiem, praca w gospodarstwie, emerytura/renta

16. STAN CYWILNY (Czy pozostaje w NIEFORMALNYM ZWIĄZKU?)
17. ODNAWIALNE ŹRÓDŁA ENERGII (np. solary, Fotowoltaika)
18. ZAMIESZKIWANIE ROK TEMU POD TYM SAMYM ADRESEM (TAK/NIE)
19. KIEDY PRZYBYCIE DO MIEJSCOWOŚCI ZAMIESZKANIA (np. od urodzenia, przed 2011 rokiem, pomiędzy 2011 – 2021,? SKĄD?)



Spisz się przez Internet i graj o nagrody w loterii!

Narodowy Spis Powszechny Ludności i Mieszkań trwa od 1 kwietnia do 30 września 2021 r.

Nie czekaj do ostatniej chwili! Spisz się przez Internet i weź udział w loterii.

- Wejdź na stronę spis.gov.pl i spisz się w dogodnej dla siebie chwili,
- Pobierz unikatowy kod uprawniający do udziału w loterii,
- Zgłoś go na stronie loteria.spis.gov.pl.

Przyjmowanie zgłoszeń do loterii trwa od 22 kwietnia 2021 r. do 7 lipca 2021 r.

Pamiętaj, że tylko spisanie się przez Internet daje możliwość wzięcia udziału w loterii!

Do wygrania są karty przedpłacone o wartości 500 zł, 1000 zł oraz samochody osobowe.



Losowania odbędą się w terminach:

07.05.2021 r.

21.05.2021 r.

08.06.2021 r.

18.06.2021 r.

02.07.2021 r.

09.07.2021 r.

14.07.2021 r.

← Finałowe losowanie samochodów

W finałowym losowaniu wezmą udział wszyscy, którzy dokonają zgłoszenia do loterii - nawet te osoby, które wygrały już wcześniej nagrody.

Zwiększ szansę na wygraną!

Im wcześniej spiszesz się przez Internet i zgłosisz do loterii, tym masz więcej szans na wygraną - będziesz uczestniczyć w większej liczbie losowań!

Regulamin i szczegóły dotyczące loterii dostępne są na loteria.spis.gov.pl.

Organizatorem loterii jest Unique One sp. z o.o. z siedzibą w Warszawie.

Wejdź na spis.gov.pl, spisz się i daj sobie szansę na wygraną!

 Liczymy się
DLA POLSKI!

 **GUS**

Narodowy Spis Powszechny
Ludności i Mieszkań 2021

GMINNA
INSTYTUCJA
KULTURY
I BIBLIOTEKA

#AKCJASPORT

SIATKÓWKA W ŚWIETLINIE

10 LIPCA 2021 R.

START: 10:00

ZGŁOSZENIA DO 8 LIPCA!

533-531-366

KONTAKT@GIK-LECZYCE.PL

**SERDECZNIE
ZAPRASZAMY !**

WWW.GIK-LECZYCE.PL

Darń w odpadach „bio”

W związku z informacją uzyskaną od podmiotu obsługującego gminę w zakresie odbioru odpadów komunalnych, w tym odpadów ulegających biodegradacji, informujemy, iż w zakres zbiórki odpadów „bio” wchodzi:

- odpadki warzywne i owocowe,
- gałęzie drzew i krzewów,

- skoszona trawa, liście i kwiaty,
- trociny i kora drzew,
- resztki jedzenia.

Nie wrzucamy tu darni wraz z ziemią – darń musi być oczyszczona z ziemi. Przekazywanie darni wraz z ziemią i kamieniami wpływa niewątpliwie na większą wagę odbieranych odpadów „bio”, co

związane jest z wyższą opłatą za ich odbiór i zagospodarowanie.

W przypadku stwierdzenia przez podmiot odbierający odpady, obecność ziemi (gleby) w workach lub pojemnikach przeznaczonych do gromadzenia odpadów „bio”, odpady takie nie będą odbierane.

Zbiórka odpadów wielkogabarytowych w 2021r.

Wójt Gminy Łęczyce informuje, iż w drugiej połowie 2021r. na terenie gminy rozpoczyna się zbiórka odpadów wielkogabarytowych.

W związku z tym faktem oraz zgodnie z wymogami Zakładu Zagospodarowania Odpadów „Czysta Błękitna Kraina” Sp. z o.o. w Czarnówku informujemy mieszkańców, że nie wszystkie odpady mogą być przekazywane podczas tej zbiórki.

Do odpadów gabarytowych, zbieranych od mieszkańców w ramach ponoszonej opłaty za zagospodarowanie odpadami komunalnymi zalicza się m.in.:

- fotele,
- krzesła,
- kanapy,
- stoły,
- materace,
- dywany,
- szafki,
- łóżka,
- biurka,
- suszarki do bielizny,
- deski do prasowania,
- zabawki z tworzyw sztucznych dużych rozmiarów,
- opony od samochodów osobowych, rowerów, taczek, motocykli itp.

Wystawiany do odbioru zużyty sprzęt elektryczny i elektroniczny:

- telewizory,
- odówki,
- pralki,
- radio itp. musi być KOMPLETNY!

Odpady budowlane, które dość często traktowane były przez mieszkańców jako odpady gabarytowe to odpady

pochodzące m.in. z remontów jak np. panele podłogowe, drzwi, okna, gruz, ceramika, brodzik, papa, eternit, kostka brukowa, styropian, wata szklana itp. i nie mogą znajdować się w odpadach wielkogabarytowych.

UWAGA!!!

- odpady odbierane będą bezpośrednio przed nieruchomością zamieszkałą (zbiórka nie dotyczy podmiotów gospodarczych),

- zobowiązuje się właścicieli do

wystawiania odpadów przed bramę posesji, w sposób nieutrudniający ruch pieszych i przejazd pojazdów,

- odpady należy wystawić do godz. 7:00 rano w dniu odbioru,

- uprawnionym podmiotem do zbiórki odpadów gabarytowych jest tylko firma EKOLOGISTIK z Luzina.

Poniżej przedstawiamy terminy odbioru odpadów gabarytowych w poszczególnych miejscowościach:

| DATA | MIEJSCOWOŚCI |
|-------------------------------|--|
| 15 lipca 2021r. | Paraszyno i Strzebielino (ulice: Dworcowa, Gdańska, Handlowa, Kościuszki, Kostrzewy, Kaszubska, Konopnickiej, Kolejowej, Leśna, Łąkowa, Mickiewicza, Nowa, Osiedlowa, Polna, Stoczniovców, Słoneczna, Szkolna, Słowackiego, Sportowa, 1-go Maja, Wybickiego, Wejherowska – tylko nr parzyste, Żeromskiego). |
| 22 lipca 2021r. | Godętowo, Wielistowo, Węgorzyna, Dąbrówka Wielka. |
| 29 lipca 2021r. | Strzebielino (ulice: Brzechwy, Broniewskiego, Chynowska, Drzymały, Jana Pawła II, Kardynała Wyszyńskiego, Kasprowicza, Kochanowskiego, Kraszewskiego, Kwiatowa, Leśmiana, Miłosa, Norwida, Ogrodowa, Okrężna, Orzeszkowej, Pileckiego, Piłsudskiego, Prusa, Riedla, Reja, Reymonta, Rzeczna, Sielska, Sienkiewicza, Siewna, Skargi, Skłodowskiej, Staffa, Starowiejskiej, Sikorskiego, Szymborskiej, Tuwima, Wejherowska – tylko nr nieparzyste, Witkacego, Witosy, Wyspiańskiego, Zagrodowa, Zielna). |
| 16 września 2021r. | Bożepole Wielkie, Bożepole Małe, Chmieleniec. |
| 30 września 2021r. | Łęczyce. |
| 14 października 2021r. | Kaczkowo, Świetlino, Łęczyn, Dąbrowa Brzezińska, Brzeźno, Lęborskie, Chrzanowo, Witków, Puzyce, Kisewo, Strzelęcino, Świchowo, Świchówko, Wysokie. |
| 28 października 2021r. | Łówcz, Nawcz, Jeżewo, Dzięciolec, Rozłazino, Redystowo. |



Pojemniki do gromadzenia odpadów komunalnych muszą spełniać normę

W związku z tym, do Urzędu Gminy w Łęczycach nadal wpływają sygnały dotyczące pojemników niespełniających norm wymaganych prawem, w które są wyposażone nieruchomości zamieszkałe (nie odpowiednia wielkość, brak zawiesi itp.), Wójt Gminy Łęczycy przypomina, że odpady komunalne muszą być gromadzone w pojemnikach spełniających normę PN-EN-840/1 lub

PN-EN840-/2. Pojemniki do gromadzenia odpadów nie muszą być w danej kolorystyce pod warunkiem ich właściwego oznakowania np. właściwy opis lub naklejka.

W praktyce, stosowanie pojemników niespełniających ww. norm, powoduje częste ich uszkodzanie oraz brak możliwości odbioru odpadów komunalnych.

Wójt Gminy Łęczycy informuje, że

w przypadku wyposażenia nieruchomości w pojemnik niespełniający wymagań zawartych w ww. normach firma odbierająca odpady nie ma obowiązku ich opróżniania jak również nie odpowiada za jakiegokolwiek uszkodzenia i zniszczenia.



Numer alarmowy od 17 czerwca br. to 112 !

Województwo pomorskie, podobnie jak i inne regiony, realizuje program przelączania numeru alarmowego 998 do Centrum Powiadamiania Ratunkowego (CPR).

Od 10 czerwca 2021 roku dzwoniąc pod numer 998 Państwowej Straży Pożarnej usłyszemy komunikat: **„Numer alarmowy 112, proszę czekać na zgłoszenie się operatora”**





1 LIPCA 2021

obowiązek składania deklaracji do
CENTRALNEJ EWIDENCJI EMISYJNOŚCI BUDYNKÓW

CZEGO DOTYCZY DEKLARACJA?

Deklaracja dotyczy źródła / źródeł ciepła i spalania paliw w budynkach mieszkalnych oraz niemieszkalnych.

W JAKI SPOSÓB MOGĘ ZŁOŻYĆ DEKLARACJĘ?

W formie elektronicznej, czyli przez internet jest to najszybszy i najwygodniejszy sposób. Oprócz tego, że umożliwia to oszczędność czasu oraz pieniędzy, niewątpliwą zaletą jest również to, że deklarację można złożyć nie wychodząc z domu.

W formie papierowej - wypełniony dokument można będzie wysłać listem albo złożyć osobiście we właściwym Urzędzie (zgodnie z lokalizacją budynku).



NA KIM SPOCZYWA OBOWIĄZEK ZŁOŻENIA DEKLARACJI?

Obowiązek spoczywa na właścicielu lub zarządcy budynku, w którym znajduje się źródło ciepła i spalania paliw.

W JAKIM TERMINIE TRZEBA ZŁOŻYĆ DEKLARACJĘ?

Na wysłanie deklaracji obywatele będą mieli **12 miesięcy** w przypadku budynków już istniejących.

W przypadku nowo powstałych obiektów będzie to termin **14 dni** od uruchomienia nowego źródła ciepła lub spalania paliw.

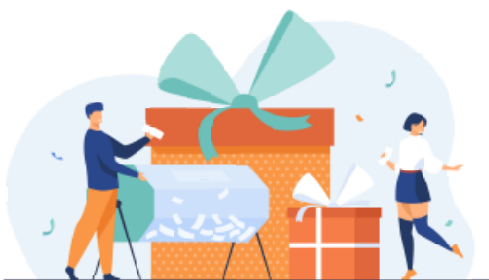


NOWE ROZWIĄZANIA W NARODOWYM PROGRAMIE SZCZEPIEŃ

Zeby program szczepień szedł jeszcze sprawniej, a liczba zaszczepionych rosła szybciej rząd wprowadza kolejne ułatwienia. To m.in. możliwość zaszczepienia się II dawką w dowolnym punkcie, czy szczepienia podczas imprez masowych. Każdy zaszczepiony będzie mógł także wziąć udział w loterii Narodowego Programu Szczepień i wygrać samochód czy nawet milion złotych. Choć najlepsza nagroda czeka na wszystkich, którzy przyjmą antydotum na Covid-19. To ochrona zdrowia i życia. Własnego i innych.

Loteria Narodowego Programu Szczepień

Nagrody pieniężne, samochody hybrydowe, hulajnogi i inne cenne nagrody rzeczowe czekają na zwycięzców Loterii Narodowego Programu Szczepień.



Jakie nagrody będą w loterii? Kiedy rusza loteria?

Jej początek zaplanowano na 1 lipca i będzie realizowana przez Totalizator Sportowy przy wsparciu spółek skarbu państwa. Do realizacji tego projektu będą mogły dołączyć również samorządy. Każdy uczestnik będzie miał aż cztery szanse na wygraną:

- natychmiastową – co 2000 osoba wygra 500 złotych;
- cotygodniową – do wygrania będą nagrody pieniężne (2x po 50 tys.

złotych) oraz hulajnogi elektryczne i wouchery;

- comiesięczną – do wygrania będą nagrody pieniężne (2x po 100 tys. złotych) i samochody hybrydowe;
- finalną – na dwóch zwycięzców czekają nagrody: po 1 mln złotych plus samochód hybrydowy.

Jak zgłosić się do loterii?

Udział w loterii będą mogły wziąć wszystkie osoby, które zaszczepiły się od samego początku Narodowego Programu Szczepień. Chętni do dołączenia do loterii będą musieli załogować się na Internetowe Konto Pacjenta. Będzie można też to zrobić, dzwoniąc na infolinię.

Źródło informacji: strona www.gov.pl

SZCZEPIENIA UCZNIÓW OD 12 GO ROKU ŻYCIA



Już od 7 czerwca br. rozpoczęły się szczepienia dzieci w wieku od 12 do 15 lat w ramach Narodowego Programu Szczepień. Akcja szczepień dla uczniów zostanie zorganizowana we wrześniu, po ich powrocie z wakacji.

Obecnie uczniowie mogą się szczepić na takich samych zasadach, jak wszyscy obywatele, w ramach Narodowego Programu Szczepień, tj. w punktach szczepień populacyjnych i punktach szczepień powszechnych. Szczepienia organizowane przez szkoły dla uczniów

rozpoczną się we wrześniu i będą dobrowolne.

Od 6 do 10 września br. dyrektorzy szkół będą zbierać kwestionariusze ze zgodą od rodziców bądź opiekunów.

W trzecim tygodniu września (od 13 do 17 września) odbędzie się tzw. tydzień szczepień, podczas którego wszyscy chętni uczniowie będą mogli zaszczepić się przeciwko koronawirusowi.

Szczepienia będą organizowane przez szkoły i realizowane z wykorzystaniem istniejących punktów szczepień populacyjnych, powszechnych lub mobilnych.

Podczas szczepienia, oprócz profesjonalnej opieki lekarskiej, uczniom będą mogli towarzyszyć rodzice. Akcja szczepień w wybranym miejscu uzależniona zostanie od liczby chętnych. Odpowiednie służby medyczne będą w tej sprawie współpracowały z dyrektorami szkół i placówek.

Źródło informacji: strona www.gov.pl

TRANSPORT PACJENTÓW NA SZCZEPIENIE PRZECIW COVID-19

Kto może skorzystać z transportu do punktu szczepień:

- osoby niepełnosprawne, tj. posiadających aktualne orzeczenie o niepełnosprawności w stopniu znacznym o kodzie R lub N lub odpowiednio I grupę z w/w schorzeniami;
- osoby mające obiektywne i niemożliwe do przewyciężenia we własnym zakresie trudności w samodzielnym dotarciu do najbliższego punktu szczepień

Transport realizowany jest na obszarze gminy. W wyjątkowych przypadkach, w szczególności gdy szczepienie będzie wykonywane poza granicami gminy Łęczycy, transport może być realizowany, nie dalej niż 20 km od granicy gminy.



Uwaga! Seniorzy 70 + mają dodatkową możliwość zaszczepienia się w miejscu zamieszkania, poprzez wysłanie do osoby, która zgłosi taką potrzebę zespołu wyjazdowego. To znaczy, że zainteresowani nie będą musieli wychodzić z domu, żeby przyjąć preparat przeciw COVID-19.

Informacje w sprawie transportu bądź szczepień można uzyskać pod numerem telefonu: 515 392 999, infolinia czynna

w godzinach od 7:30 do 18:00 (poniedziałek- piątek) lub 58 674 46 20 w godzinach od 8:00 do 14:00

JAK SIĘ ZAREJESTROWAĆ NA SZCZEPIENIE?

Masz na to kilka sposobów: (przygotuj nr PESEL)

- Zadzwoń na całodobową i bezpłatną infolinię - 989,
- zarejestruj się elektronicznie poprzez e-Rejestrację dostępną na pacjent.gov.pl,
- wyślij SMS o treści „SzczepimySie” na numer 880 333 333,
- skontaktuj się bezpośrednio z punktem szczepień

**Punkt Szczepień Populacyjny
DŁUGA 15
84-218 ŁĘCZYCE
Telefon: 586789183**

DLACZEGO WARTO SIĘ ZASZCZEPIĆ PRZECIWKO COVID-19?

1. Bo uchronisz siebie przed niebezpieczeństwem

Z bardzo dużym prawdopodobieństwem – sięgającym nawet 95% – szczepienie uchroni Cię przed zakażeniem COVID-19.

2. Bo uratujesz komuś życie

Im więcej będzie zaszczepionych osób, tym szybciej osiągniemy odporność populacyjną.

3. Bo możesz!

Szczepionki na koronawirusa są dobre, wolne, bezpłatne i skuteczne.

4. Bo pomożesz zwalczyć pandemię na świecie

Od wybuchu epidemii na COVID-19 zmarło już ponad 1,5 mln ludzi na całym świecie. Każdy zaszczepiony to potencjalnie od kilku do kilkunastu osób uchronionych przed zarażeniem. Już 50% zaszczepionej populacji istotnie wpłynie na zmniejszenie ryzyka szerzenia się w niej koronawirusa.

5. Bo zyskasz spokój

Szczepiąc się, zyskasz wewnętrzny spokój, wynikający z bezpieczeństwa własnego i najbliższych.

6. Bo szczepionki są bezpieczne

Szczepionki są badane przez

najlepszych naukowców z całej UE. Ich dopuszczenie do użytku jest zależne od decyzji Europejskiej Agencji Leków.

7. Bo zostaniesz zbadany

Przed szczepieniem zostaniesz przebadany przez lekarza. Dzięki temu sprawdzisz swój aktualny stan zdrowia.

8. Bo dzięki Tobie szybciej wrócimy do normalności!

Szczepiąc się, przyczyniasz się do szybkiego znoszenia ograniczeń i powrotu nas wszystkich do normalnego życia.

9. Powrót do normalności oznacza:

- odejście od maseczek,
- swobodne spotkania z rodziną i przyjaciółmi,
- powrót dzieci do szkół i rozwój ich kompetencji społecznych,
- dalszy rozwój gospodarki,
- ochronę miejsc pracy oraz szansę na nowe zatrudnienia,
- swobodny dostęp do basenów, siłowni, kin i teatrów,
- wakacje bez ograniczeń,
- poprawę jakości życia nas wszystkich.

10. Szczepionki są najbardziej skuteczną metodą chroniącą przed zarażeniem różnymi chorobami. Ludzkość

z powodzeniem korzysta z tej zdobyczy cywilizacji od kilkuset lat.

POZIOM ZASZCZEPIENIA MIESZKAŃCÓW GMINY ŁĘCZYCE- Stan na dzień: 17.06.2021r.

Liczba ludności -12 102

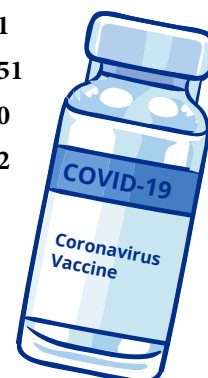
Pacjenci zaszczepieni przynajmniej jedną dawką - 3 217

Pacjenci w pełni zaszczepieni - 2033

Procent pacjentów zaszczepionych pełną dawką [%] - 16,8 %

ZASZCZEPIENI - GRUPA WIEKOWA

| | |
|-----------|------|
| 0-11lat | 0 |
| 12-19 lat | 73 |
| 20-39 lat | 691 |
| 40-59 lat | 1151 |
| 60-69 lat | 710 |
| 70+ lat | 592 |



ŚWIETLICA PROFILAKTYCZNO - SOCJOTERAPEUTYCZNA



W życiu dziecka szczególną rolę przypisuje się jego umiejętnościom poznawania otaczającego świata, rozumienia go, dostrzegania związków w nim zachodzących i współdziałania. A tak wielu osobom przychodzi z trudnością nawiązanie i utrzymanie pozytywnych kontaktów z innymi ludźmi, włączenie się do grupy, wykazywanie zrozumienia, wycofanie się i konstruktywne radzenie sobie z problemami i konfliktami. Wszystkie te elementy są niezbędne, by sprostać wymaganiom, jakie przed dziećmi stawia świat. O tym, że wielu z nich nie radzi sobie z tymi wymaganiami nikogo nie trzeba przekonywać. Bardzo często koleżdy nauczyciele zgłaszają problem tzw. trudnych uczniów, którzy niepokoją nieprawidłowymi formami zachowań. Obserwowane zaburzenia funkcjonowania tych dzieci mogą się ujawniać w relacjach z rówieśnikami, dorosłymi, z zadaniami oraz w relacjach z samym sobą. Rodzice potwierdzają taki stan rzeczy wskazując na bezradność, jaka temu zjawisku towarzyszy. Ignorowanie pierwszych problemów dziecka może w przyszłości doprowadzić do poważnych

trudności wychowawczych, aż do nieprzystosowania społecznego włącznie. Jedną z form pomocy dzieciom przejawiającym tego typu trudności są grupy socjoterapeutyczne, gdzie podkreślana jest wartość terapii indywidualnej i grupowej, jako sprawdzonego i skutecznego sposobu przywracania normalnych stosunków dziecka z otoczeniem.

Badania dowodzą, że uczestniczenie w działaniach grupy rozwija u dzieci zdolność radzenia sobie z problemami emocjonalnymi, związanymi z zachowaniem, kontaktami społecznymi, zdrowiem psychicznym oraz problemami dotyczącymi procesu rozwojowego.

Wychodząc naprzeciw tym założeniom w styczniu 2013 roku została otwarta pierwsza w województwie pomorskim Świetlica Profilaktyczno-Socjoterapeutyczna w Łęczycach.

Działalność Świetlicy rozkłada się na dwa nurty:

- Pierwszy z nich polega na racjonalnym organizowaniu czasu wolnego dziecka oraz młodzieży.
- Drugi nurt dotyczy pracy

socjoterapeutycznej. Świetlica, zakłada realizację trzech podstawowych celów, które wzajemnie będą się przeplatać podczas prowadzonych zajęć. Są to cele terapeutyczne, cele edukacyjne i cele rozwojowe.

Od miesiąca kwietnia 2013 roku w Gminie Łęczycy odbywają się zajęcia profilaktyczne i socjoterapeutyczne organizowane przez Świetlicę Profilaktyczno-Socjoterapeutyczną w Łęczycach.

Zajęcia prowadzone były również przez naszą Świetlicę w Świetlicach wiejskich min. w Kaczkowie, Świetlinie, Kisesewie, Nawczu, Bożympolu Wielkim, Rozłazinie.

Podstawową formą zajęć profilaktyczno-wychowawczych jest zabawa, która daje możliwość dzieciom nie tylko zaspokojenia potrzeby kontaktu z drugą osobą, ale przede wszystkim pozwala na nabywanie doświadczeń przez osobiste przeżywanie. Ćwiczenia i zabawy wpływają na otwartą, akceptującą atmosferę, która uwalnia dziecko od negatywnych przeżyć. Zajęcia organizowane przez Świetlicę

Profilaktyczno-Socjoterapeutyczna cieszą się dużą sympatią nie tylko wśród dzieci, ale także wśród młodzieży. Każdy chętnie uczestniczy w spotkaniach. Zajęcia prowadzone są przez wychowawców naszej świetlicy, którzy uświadamiają dzieci i młodzież, jak ważne jest, aby z życia podejmować tylko mądre i odpowiedzialnie decyzje. Jak radzić sobie, w sytuacjach, gdy nie można poradzić sobie w życiu, i jak rozwiązać zaistniały problem.

Dzięki tym zajęciom, dzieci i młodzież może swój wolny czas spędzić w miłej atmosferze, w sposób kreatywny, a przede wszystkim zdobyć nowe umiejętności.

Podstawowym kryterium doboru do grupy socjoterapeutycznej jest diagnoza oraz zgłoszenie rodzica, opiekuna jako odpowiedź na apel o poniższej treści:

Zaproszenie – informacja

- Jeśli Twojemu dziecku jest trudno w domu i w przedszkolu;
- Jeśli ma trudności w nawiązywaniu kontaktów z rówieśnikami;
- Jeśli nie może znaleźć kolegów;
- Jeśli nie wierzy we własne możliwości i brakuje mu wiary w siebie samego;
- Jeśli trudno współdziała mu się z kolegami;
- Jeśli często kłóci się z innymi;
- Jeśli nie potrafi bawić się z rówieśnikami;
- Jeśli nie ufa dorosłym;
- Jeśli ma opory przed podejmowaniem zadań;
- Jeśli rzadko może się skupić na jakiejś czynności.

Zapraszam na zajęcia:

- socjoterapeutyczne;
- profilaktyczne;
- obozy profilaktyczno-socjoterapeutyczne;
- integracyjne;
- edukacyjne;
- dydaktyczne;
- kół zainteresowań;
- sportowe,
- itp.

Bardzo często koledzy nauczyciele zgłaszają mi problem tzw. trudnych uczniów, którzy niepokoją nieprawidłowymi formami zachowań - agresją i przemocą kierowaną w kierunku innych uczniów.

Obserwowane zaburzenia w funkcjonowaniu tych dzieci mogą się ujawniać

nie tylko w relacjach z rówieśnikami, ale również w relacjach z dorosłymi oraz w relacjach z samym sobą.

Ponadto bardzo często rodzice zgłaszają niepokojący problem wzrastającej liczby przestępstw seksualnych - min. wykorzystanie seksualne małoletniego, propagowanie pedofili, zgwałcenie, itp. oraz przestępstw przeciwko życiu i zdrowiu - zabójstwo, bójka i pobicie oraz przestępstw przeciwko mieniu, np. rozbój, kradzież i włamanie. Rodzice potwierdzają taki stan rzeczy wskazując na bezradność, jaka temu zjawisku towarzyszy.

Wychodząc naprzeciw tym założeniom Świetlica Profilaktyczno-Socjoterapeutyczna w Łęczycach i Filia Świetlicy w Strzebielinie Osiedlu zaprasza:

1) przy współpracy z Wejherowskim Stowarzyszeniem Sportowymi Zespołem Szkół i Przedszkola w Strzebielinie Osiedlu:

- dzieci w wieku 8-15 lat,
- kobiety na:
 - zajęcia profilaktyczne rozwijające umiejętności asertywne w obszarze obrony przed przemocą fizyczną, werbalną i emocjonalną w postaci warsztatów obrony przed napaścią i agresją słowną i fizyczną,
 - zajęcia profilaktyczno-terapeutyczne dla kobiet i dzieci doświadczających przemocy i agresji w relacjach rówieśniczych i społecznych. W ramach zajęć nauka umiejętności odpierniania agresji słownej i fizycznej oraz pomocy psychologicznej dla osób dotkniętych skrzywdzeniem u których pojawiły się objawy stresu pourazowego /PTSD/.

Rekrutacja i pierwsze zajęcia odbędą się dn. 16 i 21 czerwca br. godz. 16.00 – 17.00 (dzieci) – 17.00- 18.30 (osoby dorosłe) – sala sportowa ZSiP w Strzebielinie Os.

(pierwszeństwo mają dzieci uczęszczające do świetlicy na zajęć profilaktycznych i ich członkowie rodziny oraz osoby objęte NK).

2) dzieci w wieku 10 -15 latna Obóz profilaktyczno-socjoterapeutyczny Tatrzy 2021” w terminie 3-16 VIII (pierwszeństwo mają dzieci uczęszczających do

naszej świetlicy),

3) rodziców na szkołę dla rodziców i wychowawców - program wspierania i podnoszenia kompetencji wychowawczych „Wychowywać to kochać i wymagać”

4) ojców do Ojcowski Klub TatoNet min. na warsztaty: „7 Sekretów Efektownego Ojcostwa,” „Bliżej – pełna łączność,” „Wielka Przygoda” kontakt: e-maili: ojcowskiklubtatonetwejher@wp.pl, tel. 58-672-90-92, kom. 602-59-51-59

Badania dowodzą, że uczestniczenie w działaniach grupy rozwija u dzieci zdolność radzenia sobie z problemami emocjonalnymi, związanymi z zachowaniem, kontaktami społecznymi, zdrowiem psychicznym oraz problemami dotyczącymi procesu rozwojowego.

Świetlica Profilaktyczno-Socjoterapeutyczna w Łęczycach przy ul. Długiej 42 B
Filia Świetlicy w Strzebielinie Osiedlu przy ul. Leśnej 18

Zapraszają serdecznie – dzieci, rodziców, wolontariuszy!

Zgłoszenia chętnych osób prosimy o kontakt z:

Kierownikiem Świetlicy-Pełnomocnikiem ds. Przeciwdziałania Przemocy w Rodzinie, Narkomanii oraz Profilaktyki i Rozwiązywania Problemów Alkoholowych Pana **Grzegorzem Hordziejko**, tel. 58-672-90-92 lub z wychowawcami świetlic.

AN/G.H.



WDOWIEŃSTWO

Jedno z najboleśniejszych wydarzeń w życiu starych ludzi jest wdowieństwo. Oznacza ono nie tylko śmierć kochanej osoby, lecz i pęknięcie własnej sytuacji społecznej. Jeżeli dla kogośkolwiek uczucie przynależności wspólnotowej jest ważne, to dla ludzi starych wynika ono ze zmiany sytuacji psychicznej. Na tym bolesnym rozdrożu stosunki z dziećmi i wnukami zamieniają się w system uzupełniający oparcie uczuciowe, które może powstrzymać zniszczenie psychiczne owdowiałego starca. Żadna inna relacja społeczna nie potrafi wzbudzić tego zaufania, uczucia i wsparcia bezinteresownego, co własna rodzina. To życie rodzinne dostarcza wiele możliwości, aby wzmocnić więzi między pokoleniami. Należą do nich m. in. imieniny, urodziny, celebracje małżeńskie. Istnieją również tradycyjne święta kiedy zbierają się rodziny: niedziele, Boże Narodzenie, Dzień Matki, Nowy Rok. Te więzy są owocem daru miłości wiernej, która dojrzewała przez długość życia i uczyniła z rodziny miejsce, w którym spotkania sprawiają przyjemność. Łączność między pokoleniami, to droga miłości i pokoju. Otwiera ona wiele możliwości relacjom z osobami starszymi i między nimi.

M. Kaliński





DOBRA ENERGIA - Postaw na Słońce

PROMOCJA FILMU

PROMOCJA FILMU „POSTAW NA SŁOŃCE”

Film konkursowy uczniów Szkoły Podstawowej w Bożymypolu Wielkim, z projektu „Postaw na Słońce” został umieszczony na YouTube:

<https://youtu.be/BBDuLbtFGY>



Gminny Konkurs Piosenki Polskiej i Kaszubskiej

Czas pandemii jest trudny dla wszystkich, ale pomimo tego w naszej szkole 13 maja 2021 r. odbył się Gminny Konkurs Piosenki Polskiej i Kaszubskiej. Ten konkurs od wielu lat odbywa się w Bożympolu Wielkim i cieszy się dużym zainteresowaniem wśród uczniów szkół naszej gminy. W tym roku miał inną formułę, uczestnicy nagrywali swoje występy w domu lub swojej szkole i przesyłali do oceny. Młodzi wykonawcy reprezentowali bardzo wysoki poziom.

Laureaci konkursu:

Piosenka polska

Kategoria kl. 1-3

1 miejsce – Weronika Kozyra – Zespół Kształcenia i Wychowania w Rozłazinie

2 miejsce – Alicja Kąkol - Szkoła Podstawowa w Bożympolu Wielkim

3 miejsce – Magdalena Hilla - Szkoła Podstawowa w Bożympolu Wielkim

Kategoria kl. 4-6

1 miejsce – Jagoda Waszkinel - Szkoła Podstawowa w Bożympolu Wielkim

2 miejsce – Lidia Górka - Zespół Kształcenia i Wychowania w Rozłazinie

3 miejsce – Patryk Roda - Zespół Kształcenia i Wychowania w Rozłazinie



i Wiktoria Bładowska - Szkoła Podstawowa w Bożympolu Wielkim

Kategoria kl. 7-8

1 miejsce – Julia Jabłońska - Szkoła Podstawowa w Bożympolu Wielkim

2 miejsce – Wiktoria Szynewska - Szkoła Podstawowa w Bożympolu Wielkim

3 miejsce – Marta Kobiela - Zespół Kształcenia i Wychowania w Rozłazinie

Kategoria piosenka kaszubska

1 miejsce – Gloria Matkovska - Szkoła Podstawowa w Bożympolu Wielkim

Gloria Matkovska będzie reprezentowała naszą gminę na Pomorskim Festiwalu Piosenki Kaszubskiej, życzymy jej sukcesu.

Dziękujemy Wójtowi Gminy Łęczyce za ufundowanie nagród dla zwycięzców. Wszystkim uczestnikom konkursu oraz ich opiekunom dziękujemy, gratulujemy zdobytych nagród i zapraszamy do uczestnictwa w kolejnym konkursie.

Violetta Keller i Aleksandra Ropela

Festiwal Relacji w Szkole Podstawowej w Bożympolu Wielkim

Powrót do nauki stacjonarnej wywoływał wśród uczniów różne emocje – od strachu i niepewności do radości, że to już ten moment, kiedy będzie można zobaczyć się ze swoimi szkolnymi kolegami i nauczycielami. Aby do szkoły dzieci wracały chętnie i bez strachu – Szkoła Podstawowa w Bożympolu Wielkim zorganizowała 3-dniowy Szkolny Festiwal Relacji.

Festiwal Relacji został zaplanowany w celu integracji zespołów klasowych,

wzmocnienia i pogłębienia więzi oraz wspólnej zabawy. Nauczyciele wraz z Radą Rodziców przygotowali dla dzieci mnóstwo różnych atrakcji.

Już pierwszy dzień zaskoczył najmłodszych uczniów – na szkolnym placu czekał na nich wielki dmuchaniec, który sprawił wielką radość dzieciom. Oprócz tego było malowanie twarzy na świetlicy, szkolny turniej wiedzy o patronie szkoły Januszu Kusocińskim, kiermasz zorganizowany przez Radę Rodziców, tor

przeszkód, szkolny paintball, czyli bitwa na kulki, gry, zabawy i słodkości. Pomysły na spędzenie tego dnia się nie kończyły.

1 czerwca – drugi dzień festiwalu był dniem, który każda klasa spędziła ze swoim wychowawcą pod jednym warunkiem – nie siedzimy w szkole. Wszystkie klasy wybrały się tego dnia na wycieczki – rajdy rowerowe, spacer, ognisko, kręgle. Pomysłów i aktywności było wiele, a pogoda im sprzyjała.

Ostatni dzień Festiwalu Relacji

niektórzy spędzili w szkole, a inni na spacerach i piknikach. Przedszkolaki bawiły się w parku wiejskim – były bańki mydlane, balony wodne i pieczone kiełbaski. A to wszystko, dzięki wsparciu Gminnej Instytucji Kultury, w towarzystwie niespodziewanego gościa – Kaczora Donaldal. W szkole na uczniów czekała

fotobudka, malowanie twarzy, kiermasz z przekąskami, szkolne kino i gry planszowe. Do tego każda klasa stworzyła plakat ze swoimi zdjęciami, podpisami, tekstami – ze wszystkim, co ją identyfikuje i łączy.

To były trzy dni bez kartkówek, sprawdzianów, ocen, zadań domowych

i podręczników. Trzy dni, kiedy skupialiśmy się na tym, co w szkole ważne – na wzajemnej życzliwości i dobrych relacjach. Zadowolenie uczniów było największym dowodem, że warto było na chwilę zmienić tradycyjny plan lekcji.

Aleksandra Łukaszuk





MSZA ŚWIĘTA, NABOŻEŃSTWO FATIMSKIE I POŚWIĘCENIE OGRODU FATIMSKIEGO

13 maja 2021r. w kościele parafialnym pw. Świętego Wojciecha w Rozłazinie odbyła się msza św., Nabożeństwo Fatimskie oraz poświęcenie Ogrodu Fatimskiego. Mszę św. pod przewodnictwem ks. biskupa Arkadiusza Okroja sprawowali: ks. proboszcz Sławomir Kozioł, ks. Maciej Gizela, ks. Rafał Kunowski i ks. Szymon Chamier – Cieminski.

Przywitania ks. bp. w imieniu parafian dokonali Krzysztof Licau i Renata Płotka. Po przywitaniu ks. bp. ks. proboszcz przybliżył historię budowy ogrodu fatimskiego. Pomysł budowy pojawił się w czasie obchodów 100 rocznicy Objawień Fatimskich. Budowa rozpoczęła się jesienią 2018r. pod kierunkiem Andrzeja Gizeli z Chmielna i jego współpracowników. Projekt architektoniczny wykonała mieszkanka Rozłazina Marta Kiełtyka. Projekt aranżacji ogrodu od strony florystycznej zarówno opracowała jak i wykonała Gabriela Wojciechowska. Natomiast oświetlenie i iluminacje Krzysztof Czerwionka. Kierownikiem budowy Ogrodu Fatimskiego był Wojciech Niestrawski z Gdyni. Procesję z Najświętszym Sakramentem poprowadził ks. bp. Arkadiusz

Okroj, a figurkę Matki Bożej Fatimskiej ponieśli parafianie - Krzysztof Licau, Marian Płotka, Henryk Dampc i Adam Pranczk. Poświęcenia ogrodu fatimskiego dokonał ks. bp. Arkadiusz, a następnie udzielił pasterskiego błogosławieństwa. Natomiast w przekazaniu naczynia z symbolicznymi

kluczami pod ołtarzem w Ogrodzie pośredniczył parafianin Mieczysław Kobiella wraz z dziećmi, po czym nastąpiła uroczysta koronacja figury Matki Bożej Fatimskiej.

Po poświęceniu Ogrodu słowo do ks. biskupa skierowała członkini grupy



modlitewnej „Margaretka”, zapewniając o codziennej modlitwie w Jego intencji. Podczas mszy św. zostały wręczone medale za zasługi dla Diecezji Pelplińskiej następującym osobom: Magdalenie Stencel – za zaangażowanie w życie parafii i wzorowe wykonywanie obowiązków KOŚCIELNEJ, Gabrieli Wojciechowskiej – twórczyni aranżacji zieleni w Ogrodzie Fatimskim i Andrzejowi Gizeli głównemu budowniczemu Ogrodu. Wręczenie medali dokonał ks. Biskup. Uroczystość została zakończona Apelem Jasnogórskim i pieśnią „Zapada zmrok”. Msza św. i poświęcenie Ogrodu Fatimskiego było ogromnym przeżyciem dla parafian i zapisało się w pamięci na długie lata.

M. Kaliński
Fot. P. Krawiec



Spotkanie z okazji Dnia Pszczół

21 maja, z okazji Dnia Pszczół oraz w ramach realizacji projektu „Czytamy z Klasą. Lekturki spod chmurki” uczniowie klasy III a uczestniczyli w spotkaniu z panem Jarosławem Stanią ze Świetlina - lokalnym pszczelarzem. Pan Jarosław okazał się wielkim gawędziarzem i znawcą tego rzemiosła. Dzieci z zainteresowaniem wysłuchały opowieści o życiu i zwyczajach pszczoł oraz o tym, jak bardzo pracowite są te owady. Dużą atrakcją była prezentacja przenośnego ula, plastra miodu, stroju pszczelarza i przyrządów pszczelarskich. Pan Jarosław z wielką cierpliwością odpowiadał także na wiele ciekawych pytań, a na koniec przypomniał jeszcze zgromadzonym, jak ważną rolę pszczoły spełniają w środowisku i jak powinniśmy o to środowisko dbać.

Bogusława Kondratko



WYDAWCA I REDAKCJA

Urząd Gminy Łęczyce
ul. Długa 49
84-218 Łęczyce

tel. +48 58 678 92 14
+48 58 678 91 35
fax: +48 58 678 91 25

sekretariat@leczyce.pl

www.leczyce.pl