



Apel dotyczący
dodatku węglowego

→ s. 3

Dożynki
w Brzeźnie Łębskim

→ s. 8

Mobilna sala integracji
sensorycznej w gminie
Łęczyce

→ s. 9

Mistrzowie
kilometrów

→ s. 11

Dodatek dla gospodarstw domowych z tytułu wykorzystywania niektórych źródeł ciepła

s. 2



Drodzy Mieszkańcy Gminy Łęczyce

W związku z informacjami docierającymi do Urzędu Gminy Łęczyce o osobach poruszających się po terenie gminy i próbujących wchodzić na teren nieruchomości prywatnych pod pretekstem udzielania wsparcia merytorycznego w zakresie m.in. wypełniania wniosków do programu „Czyste Powietrze”, **apelujemy o szczególną ostrożność i prosimy o nie wpuszczanie na nieruchomość a tym bardziej do mieszkania osób nieznanymi.**

Informujemy, iż w Urzędzie Gminy Łęczyce znajduje się punkt konsultacyjny, w którym można uzyskać wszelkie niezbędne informacje dotyczące programu „Czyste Powietrze” jak również można uzyskać wsparcie merytoryczne przy wypełnianiu wniosku ubiegając się o różnego rodzaju dofinansowania.

Ponadto pragniemy poinformować, iż planowane kontrole pieców będą przeprowadzane przez upoważnionych przez Wójta Gminy Łęczyce pracowników Urzędu Gminy. Kontrole takie mogą również przeprowadzać kominiarze.

Inne osoby prosimy wylegitymować.

W przypadku jakichkolwiek wątpliwości prosimy o kontakt z Urzędem Gminy Łęczyce lub bezpośrednio Posterunkiem Policji w Łęczycach czy też z nr 112.

Porozumienie w sprawie włączenia jednostki OSP Rozłazino do KSRG



Dnia 7.09.2022 roku podpisaliśmy trójstronne porozumienie pomiędzy Komendantem Powiatowym Straży Pożarnej w Wejherowie, Ochotniczą Strażą Pożarną w Rozłazinie oraz Gminą Łęczyce w sprawie włączenia jednostki OSP Rozłazino do krajowego systemu ratowniczo-gaśniczego. Porozumienie otwiera szansę na włączenie jednostki OSP do systemu KSRG. Przygotowania jednostki do działania w ramach KSRG trwały już od dłuższego czasu, m.in. dotyczyło to zakupu nowego samochodu ratowniczo-gaśniczego oraz budowy nowej remizy. Ostateczną decyzję w sprawie włączenia jednostki do KSRG podejmie Komendant Główny PSP jeszcze w tym roku. Mamy nadzieję, że decyzja będzie pozytywna i starania strażaków ochotników z Rozłazina nie okażą się daremne. Przynależność do KSRG niesie ze sobą wiele obowiązków dla Gminy i danej jednostki OSP, ale też wzmacnia bezpieczeństwo mieszkańców oraz podnosi prestiż danej jednostki.

Dodatek dla gospodarstw domowych z tytułu wykorzystywania niektórych źródeł ciepła

Komu przysługuje?

Osobie w gospodarstwie domowym, w przypadku gdy głównym źródłem ogrzewania gospodarstwa domowego jest kocioł na paliwo stałe, kominek, koza, ogrzewacz powietrza, trzon kuchenny, piecokuchnia, kuchnia węglowa albo piec kaflowy na paliwo stałe, zasilane peletem drzewnym, drewnem kawałkowym lub innym rodzajem biomasy, albo kocioł gazowy zasilany skroplonym gazem LPG, albo kocioł olejowy wpisane lub zgłoszone do Centralnej Ewidencji Emisyjności Budynków do 11 sierpnia, albo po tym dniu – w przypadku głównych źródeł ogrzewania zgłoszonych lub wpisanych po raz pierwszy do CEEB.

Przez gospodarstwo domowe, rozumie się:

- 1) osobę fizyczną samotnie zamieszkujejącą i gospodarującą (gospodarstwo domowe jednoosobowe),
- 2) osobę fizyczną oraz osoby z nią spokrewnione lub niespokrewnione

pozostające w faktycznym związku, wspólnie z nią zamieszkujące i gospodarujące (gospodarstwo domowe wieloosobowe).

W przypadku, gdy pod jednym adresem miejsca zamieszkania zamieszkuje więcej niż jedno gospodarstwo domowe, jeden dodatek przysługuje dla wszystkich gospodarstw domowych zamieszkujących pod tym adresem.

W przypadku, gdy wniosek o wypłatę dodatku dla gospodarstw domowych złożono dla więcej niż jednego gospodarstwa domowego mających ten sam adres zamieszkania, to dodatek ten jest przyznawany wnioskodawcy, który złożył wniosek jako pierwszy. Pozostałe wnioski pozostawia się bez rozpoznania.

Jaka jest wysokość?

Dodatek dla gospodarstwa domowego wypłacany jest jednorazowo w wysokości:

- **3.000 złotych** – w przypadku gdy głównym źródłem ciepła jest kocioł na paliwo stałe zasilany peletem drzewnym lub innym rodzajem biomasy,

z wyłączeniem drewna kawałkowego;

- **1.000 złotych** – w przypadku gdy głównym źródłem ciepła jest kocioł na paliwo stałe, kominek, koza, ogrzewacz powietrza, trzon kuchenny, piecokuchnia albo piec kaflowy, zasilane drewnem kawałkowym;
- **500 złotych** – w przypadku gdy głównym źródłem ciepła jest kocioł gazowy zasilany skroplonym gazem LPG;
- **2.000 złotych** - w przypadku gdy głównym źródłem ogrzewania jest kocioł olejowy.

Od kiedy można składać wniosek?

Od 21 września 2022r.

Do kiedy można składać wniosek?

Do 30 listopada 2022r.

Gdzie można składać wniosek?

Urząd Gminy Łęczyce, ul. Długa 53, 84-218 Łęczyce

Apel dotyczący dodatku węglowego

Kto w ostatnim czasie zmienił deklarację CEEB na ogrzewanie węglowe może spodziewać się kontroli!

Główny Inspektor Nadzoru Budowlanego wydał komunikat w sprawie zjawiska zmian/aktualizacji źródeł ciepła w deklaracjach składanych do Centralnej Ewidencji Emisyjności Budynków.

Ostrzega w nim właściciele mieszkań o odpowiedzialności karnej za składanie fałszywego oświadczenia. Faktyczne źródło ogrzewania może sprawdzić kominiarz podczas corocznego obowiązkowego przeglądu.

Pełna treść komunikatu CEEB:

Szanowni Państwo:

Centralna Ewidencja Emisyjności Budynków jako baza źródeł ciepła i spalania paliw działa od 1 lipca 2021 r. W deklaracjach składanych do CEEB znajdują się informacje o liczbie i rodzaju eksploatowanych źródeł ciepła lub źródeł spalania paliw oraz o ich przeznaczeniu i stosowanych w nich paliwach.

Właściciele i zarządcy budynków/lokalności mieszkalnych i niemieszkalnych powinni złożyć taką deklarację do 30 czerwca 2022 roku. Zdecydowana większość obywateli wywiązała się z tego obowiązku w terminie.



Jakakolwiek zmiana rodzaju źródła ciepła oraz wykorzystywanego paliwa – nie z uwagi na popełnioną pomyłkę – lecz ze względu na potrzebę wykazania w CEEB kotła/pieca węglowego dla innych celów, jak np. uzyskanie dodatku osłonowego lub dodatku węglowego, może skutkować odpowiedzialnością karną za składanie fałszywego oświadczenia.

Prawidłowość deklaracji mogą sprawdzić osoby upoważnione przez gminy, wymienione w uchwale antysmogowej oraz programach ochrony powietrza.

Co więcej na właścicielach i zarządcach obiektów budowlanych spoczywa również ustawowy obowiązek zapewnienia co najmniej jednej w roku kontroli stanu technicznego użytkowanego obiektu budowlanego. Dotyczy to także stanu technicznego przewodów kominowych:

dymowych, spalinowych i wentylacyjnych oraz instalacji gazowych.

Zgodnie z przepisami kontrole stanu technicznego przewodów kominowych przeprowadzają – osoby posiadające kwalifikacje mistrza w rzemiośle kominiarskim lub osoby posiadające uprawnienia budowlane w odpowiedniej specjalności.

To oznacza, że każdy kto posiada i zgłosił piec podlega obowiązkowej kontroli zgodnie z rozporządzeniem Ministra Spraw Wewnętrznych i Administracji z dnia 7 czerwca 2010 r. w sprawie ochrony przeciwpożarowej budynków, innych obiektów budowlanych i terenów (Dz. U. poz. 719 z późn. zm.).

Kontrola ta obejmuje również weryfikację zadeklarowanego źródła ciepła.

Obowiązek złożenia deklaracji do CEEB wynika z ustawy o wspieraniu termomodernizacji i remontów oraz o centralnej ewidencji emisyjności budynków.

Centralna Ewidencja Emisyjności Budynków (CEEB) to jeden z elementów tzw. Zintegrowanego Systemu Ograniczania Niskiej Emisji (ZONE), który powstaje w Głównym Urzędzie Nadzoru Budowlanego. Jej celem jest poprawa jakości powietrza, walka ze smogiem i pomoc w wymianie tzw.: „kopciuchów”.

Ważna informacja dla mieszkańców gminy

Ograniczamy możliwość kontaktu z Referatem Ochrony Środowiska

Ze względu na bardzo dużą liczbę składanych wniosków o dodatek węglowy, osobiste i telefoniczne konsultacje z pracownikami w sprawach dotyczących:

- ochrony środowiska i klimatu
- gospodarki odpadami komunalnymi odbywać się będą wyłącznie w poniedziałki i środy w godzinach pracy urzędu.



Publikujemy treść pisma Ministra Klimatu i Środowiska, które dotyczy dodatku węglowego



Warszawa, dnia 07-09-2022 r.

Minister Klimatu i Środowiska

Anna Moskwa

BM-WK.0220.4.2022.MOO
2247194.8254523.6670945

Szanowni Państwo Wójtowie, Burmistrzowie i Prezydenci Miast,

w związku z realizacją ustawy z dnia 5 sierpnia 2022 r. o dodatku węglowym (Dz. U. 2022 r. poz. 1692) w załączeniu przekazuję **Poradnik dla samorządów dotyczący wypłaty dodatku węglowego**.

Poradnik jest na bieżąco aktualizowany i znajduje się na stronie internetowej Ministerstwa Klimatu i Środowiska pod poniższym linkiem:

<https://www.gov.pl/web/klimat/poradnik-dla-samorzadow-dotyczacy-wypłaty-dodatku-węglowego>

Wnioskodawcom, którzy składają wnioski o dodatek węglowy, przedstawiając w nich nieprawdziwe informacje, grozi kara pozbawienia wolności od 6 miesięcy do 8 lat.

W tym kontekście zwracam szczególną uwagę **kluczową rolę gmin w procesie przyznawania dodatków**. W świetle niepokojących informacji o próbach wyłudzenia dodatków, przez wnioskodawców sztucznie dzielących gospodarstwa domowe, gminy są zobowiązane do starannej weryfikacji składanych wniosków o dodatek węglowy oraz danych w nich zawartych.

W razie wątpliwości w zakresie prawdziwości informacji przedstawionych przez wnioskodawcę we wniosku, gmina zobowiązana jest do wyjaśnienia stanu faktycznego.

W przypadku stwierdzenia przez gminę, że wnioskodawca zamieścił we wniosku informacje niezgodne z tym stanem faktycznym, niezbędne jest zawiadomienie organów ścigania oraz odmowa wypłaty dodatku węglowego.

W przeciwnym wypadku Kierownik jednostki sektora finansów publicznych naraża się na odpowiedzialność za naruszenie dyscypliny finansów publicznych.

Brak rzetelnej weryfikacji wniosków o dodatek węglowy ma przełożenie na wysokość wnioskowanych środków do wojewodów, co nie tylko grozi nieprawidłowym ich wydatkowaniem, ale także spowoduje, że może zabraknąć środków dla uczciwych wnioskodawców, którzy złożą wnioski w późniejszym terminie. Będzie to w końcowym rozrachunku działanie na szkodę gminy i jej mieszkańców.

Dodatek przysługuje gospodarstwom domowym, dla których głównym źródłem ogrzewania jest kocioł na paliwo stałe, kominek, koza, ogrzewacz powietrza, trzon kuchenny, piecokuchnia, kuchnia węglowa lub piec kaflowy na paliwo stałe – zasilane węglem kamiennym, brykietem lub peletem, zawierającymi co najmniej 85% węgla kamiennego.

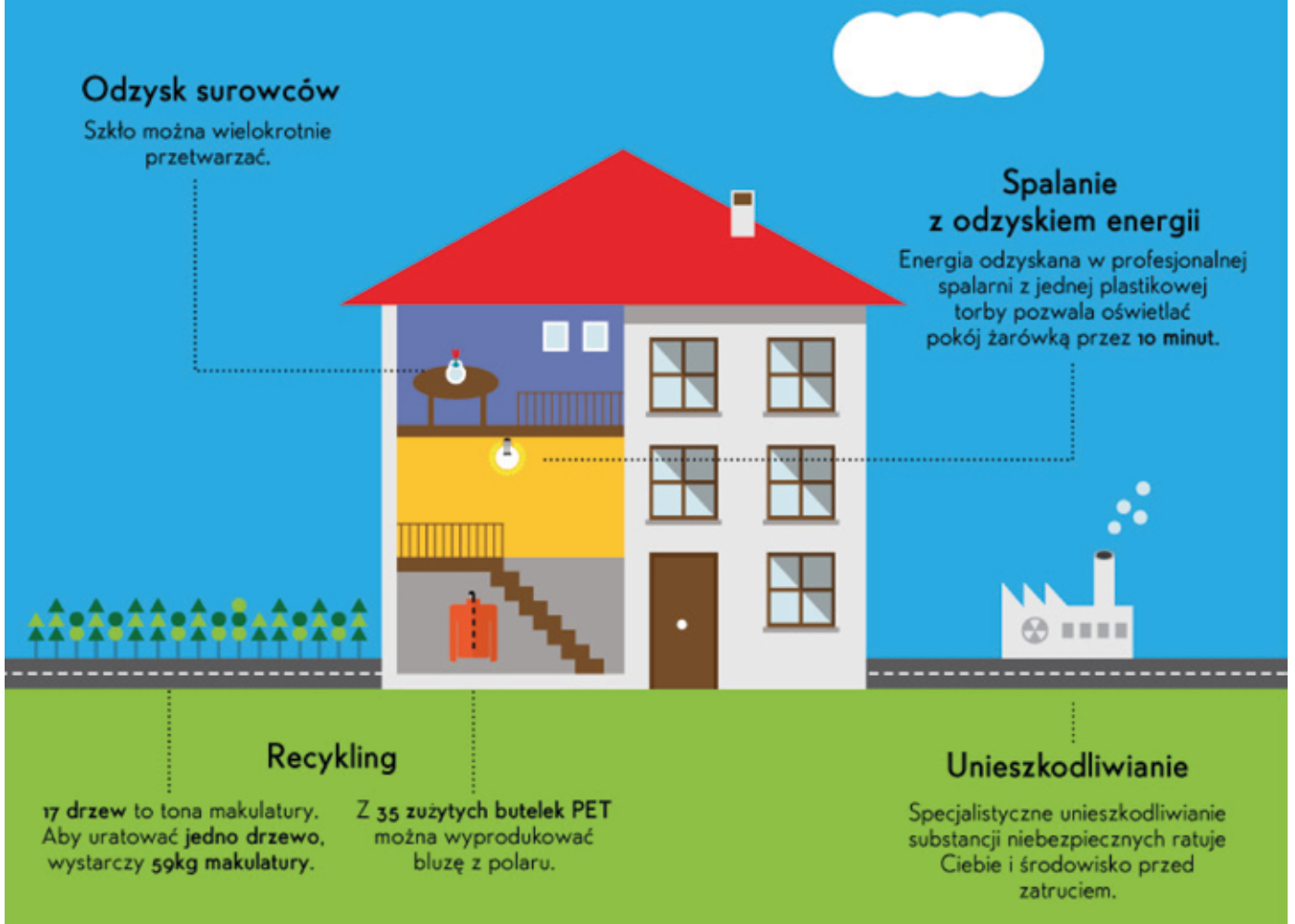
Gminy dysponują narzędziami pozwalającymi zweryfikować, które gospodarstwa są uprawnione do otrzymania dodatku. W każdym przypadku złożenia kilku wniosków o wypłatę dodatku węglowego na jeden adres zamieszkania, gmina ma obowiązek wykorzystać wszystkie dostępne w jej zasobach informacje, zgromadzone m.in. w ramach udzielania innych świadczeń opiekuńczych, socjalnych, w tym dodatku osłonowego, jak również informacje dostarczane przez samych mieszkańców na potrzeby złożenia deklaracji dot. wywozu odpadów.

Jednocześnie warto podkreślić, że obecnie w Parlamencie procedowane są zmiany do ustawy o dodatku węglowym, które pozwolą na ograniczenie procedury wyłudzania dodatków węglowych. Zmiany te obejmują przede wszystkim doprecyzowanie, że spod jednego adresu zamieszkania powinien być złożony wniosek o jeden dodatek, a w przypadku złożenia więcej wniosków – dodatek powinien zostać przyznany temu wnioskodawcy, który złożył wniosek jako pierwszy. Co istotne, czas na wypłatę dodatku zostanie wydłużony do 2 miesięcy.

Z poważaniem

Anna Moskwa
Minister Klimatu i Środowiska
Ministerstwo Klimatu i Środowiska
/ – podpisany cyfrowo/

Co zyskujemy dzięki segregacji śmieci?



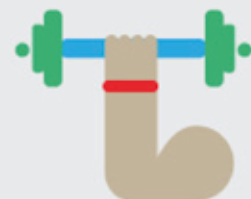
Co zyskamy w efekcie zmiany naszych przyzwyczajeń?



Czyste środowisko




Nowa gałąź gospodarki to nowe miejsca pracy



Zdrowie

Sortujmy śmieci. Dla środowiska. Dla siebie.

www.naszemiesci.pl

 Ministerstwo
Klimatu i Środowiska

DOŻYNKI W BRZEŹNIE LĘBORSKIM

Dożynki to uroczystość z wielowiekową tradycją, to czas radości i podziękowań za ciężką pracę rolników, ale także okazja do wspólnej zabawy.

Święto Plonów w naszym Sołectwie odbyło się w dniu 27.08.2022 r. Rozpoczęło się uroczystą Mszą św. w kościele parafialnym w Brzeźnie Lęborskim. Następnie wszyscy uczestnicy, barwnym korowodem pod przewodnictwem Gminnej Orkiestry Dętej udali się na teren boiska sportowego.

Oficjalnego otwarcia części artystycznej dokonał sołtys Sołectwa Brzeźno Lęborskie Pan Sebastian Naplocha oraz zastępca Wójta Gminy Łęczycze Pani Bożena Pruchniewska wraz z ks. proboszczem parafii pw. św. ap. Piotra i Pawła w Brzeźnie Lęborskim, dzieląc chleb dożynkowy wśród mieszkańców i przybyłych gości.

Następnie Orkiestra Dęta, zachwyciła wszystkich swoim występem wprowadzając obecnych w świąteczny nastrój. Tuż po występie na teren boiska wjechała parada 49 motocykli. Tradycją staje się mecz siatkówki, motocykliści konta mieszkańcy, o Puchar Sołtysa.

W tym roku puchar pozostał w rękach mieszkańców Brzeźna lecz motocykliści zapowiedzieli, że się nie poddadzą i w przyszłym roku Puchar będzie ich.



Odbył się również pokaz OSP Łęczycze. Była to inscenizacja gaszenia pożaru domu (konstrukcji drewnianej specjalnie do tego celu przygotowanej). W rolę mieszkańców domu wcieliła się młodzież prezentując w humorystyczny sposób życie codzienne oraz zagrożenia wynikające z nieodpowiedzialnego zachowania. Podczas inscenizacji strażacy zaproponowali dwóm osobom z publiczności, by wcielili się w ich rolę i pomogli w akcji gaszenia pożaru. Uczestnicy ci na własnej skórze mogli doświadczyć jak ciężki jest osprzęt i trudna jest praca strażaka.

Podczas uroczystości można było także

podziwiać występ artystyczny Pani Aleksandry Jankowskiej, która umiliła czas pięknym śpiewem. Rozśmieszał wszystkich obecnych kabaret Purtsce oraz występ członkiń Koła Gospodyń Wiejskich z Brzeźna Lęborskiego. Na zakończenie części artystycznej wystąpił Teatr Ognia Manipura, który zadziwił wszystkich swoimi umiejętnościami niezwykłego tańca z ogniem.

- Dziękuję wszystkim gościom i mieszkańcom za tak liczną obecność, która dla mnie jako organizatora jest motywacją do dalszych działań na rzecz naszego sołectwa. Dziękuję wszystkim osobom, które włożyły wiele pracy i serca w organizację tej uroczystości, a w szczególności Radzie Sołeckiej, członkiniom Koła Gospodyń Wiejskich Brzeźno Lęborskiego, rolnikom i mieszkańcom Brzeźna.

W tym miejscu pragnę podziękować również licznym sponsorom: Usługi Logistyczne Grzegorz Żywicki, Tomasz Łaszewski, Arkadiusz Szymikowski, Marta i Mariusz Łaszewscy, IBET Sp. z o.o. Węzeł Brzeźno Lęborskie, Ewelina Buławska, TOM – NORD, Eurotrans Mirosław Turzyński, Sebastian Animator, Sklep „Michał”, Zajazd Leśny Staw, Pizzeria Livorno, EFEKT Professional Fasteners Manufacturing Spółka z o.o, COMES, Cukiernia Iwonka, PPD Poltarex Sp. z o.o. Tartak Godętowo. Bez ich wsparcia organizacja tej uroczystości nie byłaby możliwa.

- mówi Sebastian Naplocha



Mobilna Sala Integracji Sensorycznej w Gminie Łęczycy



Program „WzMOcNij swoje otoczenie” to ogólnopolski program grantowy realizowany przez Polskie Sieci Elektroenergetyczne, skierowany do samorządów i ich jednostek – np. przedszkoli, szkół, bibliotek, czy ośrodków pomocy społecznej, oraz do organizacji pozarządowych, które chcą wprowadzać ważne i długotrwałe zmiany w swoim otoczeniu w jednym z ośmiu następujących obszarów: aktywność fizyczna, bezpieczeństwo, edukacja, ochrona zwierząt, rozwój wspólnej przestrzeni publicznej, środowisko naturalne, zdrowie i inne inicjatywy mieszczące się w celach programu.

Dodatkowe informacje o programie można znaleźć na stronie <https://raport.pse.pl/pl/> oraz www.wzmocnijotoczenie.pl.



Mieszkańcy Gminy Łęczycy mogą korzystać z nowej, wielofunkcyjnej sali integracji sensorycznej pod nazwą „Mobilne Sensoraki”. Gminna Instytucja Kultury i Biblioteka w Łęczycach z siedzibą w Strzebielinie została wyposażona w zabawki, elementy do zabawy sensorycznej oraz dodatki tworzące całość sali zabaw sensorycznych. Projekt zrealizowano w ramach programu „WzMOcNij swoje otoczenie” zorganizowanego przez Polskie Sieci Elektroenergetyczne.

Mobilna sala integracji sensorycznej odwiedziła już szkoły, przedszkola i świetlice na terenie całej gminy Łęczycy. Wkrótce będzie ona również wykorzystywana podczas wydarzeń kulturalnych i sportowych. Na sali zabaw bawiły się dzieci w wieku przedszkolnym i wczesnoszkolnym wraz z rodzicami i opiekunami.

Podczas zajęć dzieci mają do dyspozycji elementy pozwalające poznać i udoskonalić wszystkie zmysły oraz sprawność ruchową i intelektualną. Sala składa się z trzech stref tworzących spójną całość. W trakcie zajęć pobudzana jest kreatywność i wyobraźnia dzieci. Wielofunkcyjność sali daje możliwość

przeprowadzenia zajęć terapeutycznych na kilka sposobów.

Szczegółowe informacje dotyczące innych planowanych wydarzeń oraz terminów udostępnienia mobilnej sali integracji sensorycznej „Mobilne Sensoraki” na stronie internetowej www.gik-leczyce.pl.





INAUGURACJA ROKU SZKOLNEGO 2022/23

Nadszedł czas, aby powrócić po letnim wypoczynku do szkolnych sal. Inaugurację roku szkolnego 2022/23 rozpoczęliśmy mszą św. w kościele parafialnym. Następnie, wszyscy zebrali się w sali gimnastycznej Zespołu Szkolno-Przedszkolnego gdzie minutą ciszy uczciliśmy pamięć ofiar II wojny światowej.

Następnie, Pan dyrektor- Adam Młyński ogłosił szkolnym dzwonkiem, że to już koniec wypraw, wyjazdów i że czeka nas 10 miesięcy wyteżonej pracy.

Życzył uczniom wielu sukcesów w zdobywaniu wiedzy, a Rodziców prosił o dalsze wsparcie i współpracę.

Pierwszego września, tradycją naszej

szkoły jest ślubowanie i pasowanie pierwszoklasistów na uczniów Zespołu Szkolno-Przedszkolnego.

Było to dla najmłodszych uczniów bardzo ekscytujące wydarzenie. Każdy „pierwszak” otrzymał upominek ufundowany przez Radę Rodziców działającą przy naszej szkole, a także dyplom pasowania na ucznia i rożek obfitości. Uśmiechy nie schodziły z buziek pierwszoklasistów. Ślubowanie złożyli również ich Rodzice, obiecali m.in., że będą wspierać swoje dzieci w procesie edukacyjnym oraz troszczyć się o to, by zawsze były przygotowane do zajęć, a ponadto będą stronić od wyręczania swoich pociech. Było jeszcze wspólne pamiątkowe zdjęcie po którym wszystkie klasy rozeszły się do sal lekcyjnych na spotkanie ze swoimi wychowawcami.



*Olga Dampc
ZS-P Strzebielinie – Osiedlu*

MISTRZOWIE KILOMETRÓW



RAPORT

MISTRZOWIE
KILOMETRÓW

Do 10.09.22 JAZDA NA ROWERZE

LP	UCZESTNIK	PUNKTY
1	Adam S.	569,22
2	Robert G.	388,00
3	Grzegorz K.	322,09
4	Brygida M.	312,53
5	Michał S.	311,05
6	Katarzyna M.	249,32
7	Izabela M.	101,56
8	Dorota M.	93,90
9	Oliwia K.	84,23
10	Katarzyna K.	81,53

Mistrzowie Kilometrów Gminy Łęczycze, kategoria jazda na rowerze, wrzesień 2022

BIULETYN INFORMACYJNY
KULTUR
WŁOCHYTA

RAPORT

MISTRZOWIE
KILOMETRÓW

do 10.09.22 BIEG

LP	SOŁECTWO	PUNKTY
1	Radosław R.	53,98
2	Paulina H.	49,00
3	Monika R.	30,51
4	Patryk L.	28,00
5	Joanna M.	27,19
6	Kacper W.	17,57
7	Emilia K.	15,28
8	Aleksandra P.	8,52

Mistrzowie Kilometrów Gminy Łęczycze, kategoria bieg, wrzesień 2022

BIULETYN INFORMACYJNY
KULTUR
WŁOCHYTA

RAPORT

MISTRZOWIE
KILOMETRÓW

do 10.09.22 NORDIC WALKING

LP	UCZESTNIK	PUNKTY
1	Teresa B.	169,95
2	Zofia D.	144,36
3	Anna G.	51,49
4	Magdalena P.	37,72
5	Barbara Ź.	31,75
6	Helena G.	20,49

Mistrzowie Kilometrów Gminy Łęczycze, kategoria nordic-walking, wrzesień 2022

BIULETYN INFORMACYJNY
KULTUR
WŁOCHYTA



WARSZTATY

zdobienia pierniczek

oraz zabawy integracyjne

Stowarzyszenie "Piękne Świetlino"

zaprasza dzieci, młodzież,

dorosłych oraz seniorów!

miejsce: Świetlica wiejska w Świetlinie

terminy: 29 i 30.10.2022,

godz. 10:00 oraz 14:00 (aż 4 grupy!)

Kolejne terminy w listopadzie - szczegóły wkrótce.

Zapisy w świetlicy w Świetlinie

lub pod nr tel. 794 068 492



Projekt dofinansowany w ramach Funduszu Nowy AKUMULATOR SPOŁECZNY, ze środków Rządowego Programu Fundusz Inicjatyw Obywatelskich NOWE FIO.



WYDAWCA I REDAKCJA

Urząd Gminy Łęczyce
ul. Długa 53
84-218 Łęczyce

tel. +48 58 678 92 14
+48 58 678 91 35
fax: +48 58 678 91 25

sekretariat@leczyce.pl

www.leczyce.pl