

STRONA TYTUŁOWA

Inwestor:

Gmina Buczkowice
ul. Lipowska 730
43-374 Buczkowice



Projektant:

PRACOWNIA PROJEKTOWA

RHR S.C.

ul. Handlowa 3, 43-360 Bystra
tel. 502-582-639, e-mail: biuro@rhrsc.pl
NIP: 937-263-46-97 REGON: 241756145

BUDOWA ULICY JAGODOWEJ
na odcinku od ulicy Woźnej do ulicy Jama
wraz z niezbędnymi budowlami i urządzeniami budowlanymi
W BUCZKOWICACH

PROGRAM FUNKCJONALNO-UŻYTKOWY

Kat. obiektu: XXV drogi kołowe
XXVI drogowy kanał deszczowy, drogowy kanał technologiczny
XXVI sieci elektroenergetyczne, gazociągi, kanał sanitarny, sieci teletechniczne

Jed. ewidencyjna: 240203_2 Buczkowice, obręb 0001 Buczkowice

Spis zawartości:

1. Strona tytułowa
2. Część opisowa
3. Załączniki

Zespół projektowy:

Funckja:	Imię, Nazwisko:	Uprawnienia/Specialność:	Data:	Podpis:
Projektant	Rafał RADZIO	SLK/0751/PWOD/05 drogowa bez ograniczeń	31.08.2021	
Bystra, 31 sierpień 2021				

A	CZĘŚĆ OPISOWA	3
1.	SŁOWNIK, DEFINICJE:	3
2.	OPIS OGÓLNY PRZEDMIOTU ZAMÓWIENIA	3
2.1.	Charakterystyczne parametry określające wielkość obiektu lub zakres robót budowlanych	4
2.1.1.	Roboty projektowe	4
2.1.2.	Roboty budowlane	5
2.1.3.	Określenie wielkości możliwych przekroczeń lub pomniejszenia przyjętych parametrów, powierzchni lub wskaźników	6
2.2.	Aktualne uwarunkowania wykonania przedmiotu zamówienia	6
2.2.1.	Akty prawa miejscowego:	6
2.2.2.	Uwarunkowania dotyczące ochrony środowiska	6
2.3.	Ogólne właściwości funkcjonalno-użytkowe	7
2.3.1.	Stan istniejący	7
2.3.2.	Stan projektowany	12
2.4.	Szczegółowe właściwości funkcjonalno-użytkowe	12
3.	WYMAGANIA ZAMAWIAJĄCEGO W STOSUNKU DO PRZEDMIOTU ZAMÓWIENIA	13
3.1.	Wymagania ogólne	13
3.2.	Wymagania w odniesieniu do dokumentacji projektowej sporządzanej przez Wykonawcę	13
3.2.1.	Koncepcja projektowa	13
3.2.2.	Projekt budowlany	13
3.2.3.	Projekt Zagospodarowania Terenu (PZT):	13
3.2.4.	Projekt Architektoniczno-Budowlany:	14
3.2.5.	Geotechniczne warunki posadowienia obiektów budowlanych	14
3.2.6.	Informacja BIOZ	14
3.2.7.	Projekt techniczny i/lub projekt wykonawczy:	14
3.2.8.	Projekt organizacji ruchu	15
3.2.9.	Projekt gospodarki zielenią	15
3.2.10.	Dokumentacja geodezyjna – mapa do celów projektowych:	15
3.2.11.	Dokumentacja geodezyjno-prawna:	15
3.2.12.	Dokumentacja geodezyjna dotycząca podziałów gruntów dla potrzeb ZRID:	15
3.2.13.	Materiały do wniosku o wydanie decyzji o zezwoleniu na realizację inwestycji drogowej:	16
3.2.14.	Kosztorysy inwestorskie wraz z przedmiarami	16
3.2.15.	Tabele Elementów Rozliczeniowych (TER)	16
3.2.16.	Specyfikacje Techniczne Wykonania i Odbioru Robót Budowlanych (STWiORB)	16
3.2.17.	Nadzór autorski	16
3.2.18.	Szata graficzna	16
3.2.19.	Wykonanie opracowań	17
3.2.20.	Cyfrowa wersja dokumentacji	17
3.2.21.	Narady koordynacyjne	17
3.3.	Wymagania w odniesieniu do przygotowania terenu budowy i prac rozbiórkowych	17
3.4.	Wymagania w odniesieniu do architektury	17
3.5.	Wymagania w odniesieniu do konstrukcji	18
3.6.	Wymagania w odniesieniu do instalacji – wyposażenie drogi	20
3.7.	Wymagania w odniesieniu do instalacji – sieci uzbrojenia terenu niezwiązane z drogą	21
3.8.	Wymagania w odniesieniu do wykończenia	21
3.9.	Wymagania w odniesieniu do zagospodarowania terenu	22
B	CZĘŚĆ INFORMACYJNA	23
1.	CZĘŚĆ INFORMACYJNA	23
1.1.	Dokumenty potwierdzające zgodność zamierzenia budowlanego z wymaganiami wynikającymi z odrębnych przepisów	23
1.2.	Dokumenty potwierdzające prawo zamawiającego do dysponowania nieruchomością na cele budowlane	23
	Dla celów posadowienia kanału sanitarnego lub sieci wodociągowej na działkach innych niż należące do Inwestora Wykonawca robót zobowiązany jest do uzyskania zgody od Właścicieli tych działek na ich posadowienie oraz dysponowania nimi na cele budowlane.	23
1.3.	Przepisy prawne i normy związane z projektowaniem i wykonaniem zamierzenia budowlanego	23
1.4.	Inne posiadane informacje i dokumenty niezbędne do zaprojektowania robót budowlanych	24
1.1.1.	Kopia mapy zasadniczej	24
1.1.2.	Wyniki badań gruntowo-wodnych na terenie budowy dla potrzeb posadowienia obiektów	24
1.1.3.	Zalecenia konserwatorskie konserwatora zabytków	24
1.1.4.	Inwentaryzacja zieleni	24
1.1.5.	Dane dotyczące zanieczyszczeń atmosfery do analizy ochrony powietrza oraz posiadane raporty, opinie lub ekspertyzy z zakresu ochrony środowiska	24
1.1.6.	Pomiary ruchu drogowego, hałasu lub innych uciążliwości	25
1.1.7.	Inwentaryzację lub dokumentację obiektów budowlanych, jeżeli podlegają one przebudowie, odbudowie, rozbudowie, nadbudowie, rozbiórkom lub remontom w zakresie architektury, konstrukcji, instalacji i urządzeń technologicznych, a także	

wskazania zamawiającego dotyczące zachowania urządzeń naziemnych i podziemnych oraz obiektów przewidzianych do rozbiórki i ewentualne uwarunkowania tych rozbiórek	25
1.1.8. Porozumienia, zgody lub pozwolenia oraz warunki techniczne i realizacyjne związane z przyłączeniem obiektu do istniejących sieci wodociągowych, kanalizacyjnych, ciepłych, gazowych, energetycznych i teletechnicznych oraz dróg samochodowych, kolejowych lub wodnych.....	25
1.1.9. Dodatkowe wytyczne inwestorskie i uwarunkowania związane z budową i jej przeprowadzeniem.....	25
1.5. Uwarunkowania formalne wykonania przedmiotu zamówienia.....	26
1.6. Uwarunkowania terminowe.....	26
1.7. Uwarunkowania pozostałe	26
1.8. Załączniki do PFU	27

A CZĘŚĆ OPISOWA

1. SŁOWNIK, DEFINICJE:

W programie funkcjonalno-użytkowym, następujące słowa i wyrażenia będą miały znaczenie ustalone poniżej:

- **Zamawiający** - Gmina Buczkowice, ul. Lipowska 730; 43-374 Buczkowice;
- **Wykonawca** - oznacza osobę fizyczną, osobę prawną albo jednostkę organizacyjną nieposiadającą osobowości prawnej, która ubiega się o udzielenie zamówienia publicznego i złożyła ofertę lub zawarła umowę w sprawie zamówienia publicznego.
- **Przepisy prawa** - oznaczają wszelkie krajowe lub lokalne przepisy prawne, ustawy, statuty, uchwały, zarządzenia i inne prawa i regulaminy wydane przez władzę publiczną,
- **Normy** - oznaczają normy wyszczególnione w programie funkcjonalno-użytkowym oraz w przepisach szczególnych, a także inne normy i wytyczne niezbędne do prawidłowego zaprojektowania i wykonania przedmiotu zamówienia,
- **PFU** – skrót oznacza niniejszy Program funkcjonalno-użytkowy
- **STWiORB** - skrót oznacza Specyfikacje techniczne wykonania i odbioru robót budowlanych zgodnie z Rozporządzeniem Ministra Infrastruktury z dnia 2 września 2004 r. w sprawie szczegółowego zakresu i formy dokumentacji projektowej, specyfikacji technicznych wykonania i odbioru robót budowlanych oraz programu funkcjonalno-użytkowego Dz.U.2013.1129 t.j.
- **ZRID** - skrót oznacza decyzję o zezwoleniu na realizację inwestycji drogowej uzyskaną na podstawie ustawy z dnia 10 kwietnia 2003 r. o szczególnych zasadach przygotowania i realizacji inwestycji w zakresie dróg publicznych Dz.U.2020.1363 t.j. ze zmianami

2. OPIS OGÓLNY PRZEDMIOTU ZAMÓWIENIA

Przedmiotem zamówienia jest wykonanie zamierzenia budowlanego w systemie „zaprojektuj i wybuduj” dla inwestycji pn. „Budowa ulicy Jagodowej w Buczkowicach”.

Przedmiotem zamówienia jest zaprojektowanie w tym wykonanie wszelkich prac projektowych, uzyskanie decyzji o zezwoleniu na realizację inwestycji drogowej [ZRID] lub innych wymaganych prawem decyzji, pozwoleń, zgłoszeń a następnie wykonanie robót budowlanych oraz uzyskanie w imieniu Zamawiającego wymaganych prawem zgłoszeń i pozwoleń na użytkowanie dla potrzeb:

- budowy ulicy Jagodowej o klasie technicznej D (dojazdowa) w Buczkowicach, na odcinku od skrzyżowania z drogą gminną ulicą Woźną (km 0+000) do skrzyżowania z drogą gminną ulicą Jama (km 1+241);
- budowy brakujących odcinków sieci kanalizacji sanitarnej w ulicy Jagodowej w Buczkowicach.

Szczegółowy zakres rzeczowy robót budowlanych przewidzianych do wykonania w ramach obowiązków Wykonawcy jest przedstawiony w dalszej treści niniejszego Programu funkcjonalno-użytkowego.

W ramach przedmiotowej inwestycji zostaną zrealizowane następujące elementy:

- dokonanie inwentaryzacji stanu istniejącego,
- wykonanie wymaganych pomiarów i badań koniecznych do opracowania rozwiązań projektowych,
- wykonanie oraz skompletowanie kompletnej dokumentacji projektowej dla całego przedmiotu zamówienia w tym:
 - szczegółowej koncepcji projektowej,
 - projektów budowlanych i projektów technicznych i/lub wykonawczych,
 - materiałów niezbędnych do uzyskania stosownych uzgodnień, pozwoleń, zezwoleń, zatwierdzeń, zgłoszeń do właściwych organów lub instytucji;
 - materiałów niezbędnych do wydania decyzji ZRID w tym wymaganych opinii,
 - podziałów nieruchomości dla potrzeb ZRID,
 - projektu stałej organizacji ruchu,
 - projektu organizacji ruchu na czas prowadzenia robót;
- na podstawie sporządzanych przez Wykonawcę ww. opracowań uzyskanie właściwej decyzji administracyjnej umożliwiającej wykonanie robót budowlanych w tym uzyskanie decyzji o zezwoleniu na realizację inwestycji drogowej (ZRID) lub dokonanie skutecznego zgłoszenia dla wykonania robót nie wymagających uzyskania pozwolenia na budowę w zależności od sytuacji,
- wykonanie wszelkich robót budowlanych zgodnie z zatwierdzonymi projektami budowlanymi i projektami technicznymi i/lub wykonawczymi;
- sporządzenie kompletnej dokumentacji powykonawczej i przekazanie jej Inwestorowi;
- uzyskanie w imieniu Zamawiającego wymaganych prawem skutecznych zgłoszeń i pozwoleń na użytkowanie.

Podstawą wykonania ww. robót powinna być dokumentacja projektowa, którą Wykonawca sporządzi we własnym zakresie. Zakres prac projektowych powinien obejmować:

- kompletne projekty budowlane wykonane zgodnie z Rozporządzeniem Ministra Rozwoju z dnia 11 września 2020 r. w sprawie szczegółowego zakresu i formy projektu budowlanego Dz.U.2020.1690 ze zmianami z uwzględnieniem wymagań ustawy z dnia 10 kwietnia 2003 r. o szczególnych zasadach przygotowania i realizacji inwestycji w zakresie dróg publicznych Dz.U.2020.1363 t.j. ze zmianami;
- projekty wykonawcze, szczegółowe specyfikacje techniczne wykonania i odbioru robót budowlanych oraz przedmiary robót wykonane zgodnie z Rozporządzeniem Ministra Infrastruktury z dnia 2 września 2004 r. w sprawie szczegółowego zakresu i formy dokumentacji projektowej, specyfikacji technicznych wykonania i odbioru robót budowlanych oraz programu funkcjonalno-użytkowego Dz.U.2013.1129 t.j.;
- projekty stałej organizacji ruchu oraz organizacji ruchu na czas robót wykonane zgodnie z Rozporządzeniem Ministra Infrastruktury z dnia 23 września 2003 r. w sprawie szczegółowych warunków zarządzania ruchem na drogach oraz wykonywania nadzoru nad tym zarządzaniem Dz.U.2017.784 t.j.;
- kosztorysy inwestorskie opracowane zgodnie z Rozporządzeniem Ministra Infrastruktury z dnia 18 maja 2004 r. w sprawie określenia metod i podstaw sporządzania kosztorysu inwestorskiego, obliczania planowanych kosztów prac projektowych oraz planowanych kosztów robót budowlanych określonych w programie funkcjonalno-użytkowym Dz.U.2004.130.1389.

2.1. Charakterystyczne parametry określające wielkość obiektu lub zakres robót budowlanych

PFU nie rości sobie pretensji do miana dokumentu wyczerpującego pod względem wszystkich wymagań oraz przywołanych przepisów i Wykonawca winien to wziąć pod uwagę przy wykonywaniu dokumentacji projektowej i planowaniu budowy oraz kompletując dostawy sprzętu i wyposażenia. Określone PFU wymagania mogą nie objąć wszystkich szczegółów niezbędnych do opracowania dokumentacji projektowej oraz realizacji inwestycji. Wykonawca nie może wykorzystywać błędów lub opuszczeń w niniejszym PFU do uchylenia się od wykonania odpowiedniej dokumentacji projektowej oraz właściwego wykonania robót budowlanych czy dostaw a o ich wykryciu winien natychmiast powiadomić Zamawiającego, który dokona odpowiednich poprawek, uzupełnień lub interpretacji.

Wykonawca wykona obiekt w pełni funkcjonalny i wykonany zgodnie ze sztuką budowlaną oraz zgodnie z obowiązującymi przepisami.

2.1.1. Roboty projektowe

Przedmiotem zamówienia jest kompleksowa dokumentacja projektowo-kosztorysowa dla potrzeb budowy ulicy Jagodowej o klasie technicznej D1/1 (ulica dojazdowa) i długości około 1.3 km, która w szczególności obejmuje:

- Pozyskanie materiałów geodezyjnych wraz z aktualną mapą do celów projektowych,
- Wykonanie opracowań geotechnicznych,
- Wykonanie wszelkich inwentaryzacji i opinii technicznych w tym również inwentaryzacji zieleni,
- Opracowanie szczegółowej koncepcji projektowej,
- Uzyskanie decyzji o środowiskowych uwarunkowaniach;
- Opracowanie operatów wodno-prawnych i uzyskanie stosownych decyzji,
- Przygotowanie materiałów oraz uzyskanie niezbędnych odstępstw od przepisów techniczno-budowlanych,
- Opracowanie projektu budowlanego w tym uzyskanie wszystkich niezbędnych wymaganych prawem warunków technicznych, uzgodnień, opinii, decyzji oraz pozwoleń,
- Sporządzenie podziałów nieruchomości dla potrzeb ZRID,
- Uzyskanie wymaganych prawem opinii dla potrzeb ZRID,
- Przygotowanie kompletu wymaganych dokumentów i uzyskanie w imieniu Inwestora decyzji o zezwoleniu na realizację inwestycji drogowej (ZRID),
- Opracowanie i uzgodnienie projektów technicznych i/lub wykonawczych dla wszystkich branż,
- Opracowanie projektów stałej i czasowej organizacji ruchu,
- Opracowanie szczegółowych specyfikacji technicznych wykonania i odbioru robót budowlanych,
- Opracowanie przedmiarów robót,
- Opracowanie kosztorysów inwestorskich.

UWAGA:

Przedmiotem zamówienia jest również kompleksowa dokumentacja projektowo-kosztorysowa dla potrzeb budowy sieci kanalizacji sanitarnej o długości około 1.2 km. Sieć ta stanowi odrębne opracowanie projektowe, które będzie wymagało uzyskania odrębnej niż ZRID decyzji o pozwoleniu na budowę lub uzyskania skutecznego przyjęcia zgłoszenia dla robót nie wymagających pozwolenia na budowę. Trasa sieci kanalizacji sanitarnej wstępnie została zaplanowana w pasie drogowym ulicy Jagodowej, którego granice zostaną ustalone dopiero w momencie uzyskania ostatecznej decyzji ZRID i przejęciu działek dla potrzeb nowego pasa drogowego na rzecz Gminy Buczkowice. Fakt ten Wykonawca robót winien uwzględnić w cenie kontraktowej oraz w harmonogramie realizacji inwestycji.

Roboty projektowe związane z budową sieci kanalizacji sanitarnej obejmują:

- Pozyskanie materiałów geodezyjnych wraz z aktualną mapą do celów projektowych,
- Wykonanie opracowań geotechnicznych,
- Wykonanie wszelkich inwentaryzacji i opinii technicznych w tym również inwentaryzacji zieleni,
- Opracowanie szczegółowej koncepcji projektowej,
- Uzyskanie zgód właścicieli działek, na których planowana jest realizacji przedmiotowych sieci,
- Uzyskanie decyzji o środowiskowych uwarunkowaniach;
- Opracowanie operatów wodno-prawnych i uzyskanie stosownych decyzji,
- Opracowanie projektu budowlanego w tym uzyskanie wszystkich niezbędnych wymaganych prawem warunków technicznych, uzgodnień, opinii, decyzji oraz pozwoleń,
- Opracowanie i uzgodnienie projektów technicznych i/lub wykonawczych,
- Opracowanie projektów stałej i czasowej organizacji ruchu,
- Opracowanie szczegółowych specyfikacji technicznych wykonania i odbioru robót budowlanych,
- Opracowanie przedmiarów robót,
- Opracowanie kosztorysów inwestorskich.

2.1.2. Roboty budowlane

Na podstawie opracowanych, uzgodnionych i zatwierdzonych projektów budowlanych, technicznych i/lub wykonawczych Wykonawca zrealizuje wszelkie wymagane roboty budowlane z uwzględnieniem dodatkowych wymagań określonych w decyzjach ZRID, o pozwoleniu na budowę lub skutecznych zgłoszeń dla robót nie wymagających pozwolenia na budowę.

Przedstawione powierzchnie, długości oraz inne ilości sztuk i kompletów mają charakter orientacyjny i mogą różnić się od rzeczywistych. Ilości robót określone jednostką miary jako „komplet” są niemożliwe do określenia w wystarczającym stopniu dokładności na etapie opracowania PFU i będą wynikać z rozwiązań projektowych przyjętych przez Wykonawcę.

Lp.	Opis robót	Jednostka miary	Ilość
Branża drogowa			
1.	Geodezyjna obsługa budowy wraz z inwentaryzacją powykonawczą	kpl.	1
2.	Roboty przygotowawcze i rozbiórkowe oraz zabezpieczenie terenu budowy	kpl.	1
3.	Likwidacja zieleni i karczowanie gęstych krzaków i podszycia	ha	0.5
4.	Usunięcie warstwy ziemi urodzajnej (humusu)	m ²	9 000
5.	Roboty ziemne – wykopy	m ³	5 000
6.	Roboty ziemne – nasypy	m ³	1 600
7.	Jezdnia ulicy KR3	m ²	5 400
8.	Jezdnia ulicy – odtworzenie nawierzchni istniejących	m ²	200
9.	Pobocza	m ²	1 950
10.	Chodniki, dojścia piesze wraz z obrzeżami	m ²	100
11.	Zjazdy	m ²	250
12.	Krawężniki / oporniki	m	2 500
13.	Znaki drogowe pionowe i poziome oraz urządzenia BRD w tym bariery	kpl.	1
14.	Zieleń drogowa – trawniki	m ²	6 500
Wyposażenie drogi – urządzenia odwadniające			
15.	Rowy drogowe trapezowe w tym trawiaste i umocnione	km	0,9
16.	Drogowy kanał deszczowy w ulicy Jagodowej wraz z wylotami	km	0,3
17.	Drogowy kanał deszczowy w ulicy Jama wraz z wylotem	km	0,1
18.	Drenaż drogowy PCV Ø100	km	1,3
Wyposażenie drogi – urządzenia oświetleniowe			
19.	Przyłącze kablowe 4x120mm ²	szt.	1
20.	Linia kablowa YAKXS 4x35mm ² + lampy uliczne wysokie wraz z oprawami LED	km	1.3
Urządzenia techniczne drogi			
21.	Drogowy kanał technologiczny	km	1.3

Obiekty inżynierskie			
22.	Budowa przepustu w km 0+219 2500x1500 wraz z budowlami siatkowo-kamiennymi	szt.	1
23.	Budowa przepustu w km 0+709 1500x1500 wraz z budowlami siatkowo-kamiennymi	szt.	1
24.	Budowa przepustu pod zjazdami PE DN500	szt.	1
Przebudowa kolidujących sieci uzbrojenia terenu – część elektroenergetyczna			
25.	Przebudowa kablowych linii nN	km	0,3
26.	Przebudowa linii słupowych nN z zastosowaniem żerdzi wirowanych	km	0,1
Przebudowa kolidujących sieci uzbrojenia terenu – część teletechniczna			
27.	Przebudowa kabla BIUA01B/0009/XzTKMXpwFtlx 5x4x0.5	km	0,1
Przebudowa kolidujących sieci uzbrojenia terenu – sieci gazowe			
28.	Przebudowa gazociągów	km	0,4
Infrastruktura techniczna niezwiązana z drogą – sieć kanalizacji sanitarnej			
29.	Budowa sieci kanalizacji sanitarnej z rur PVC DN200mm	km	1.1
30.	Budowa sieci kanalizacji sanitarnej z rur PVC DN250mm	km	0.1

2.1.3. Określenie wielkości możliwych przekroczeń lub pomniejszenia przyjętych parametrów, powierzchni lub wskaźników
W przypadku zaistnienia na etapie opracowania projektu budowlanego okoliczności uzasadniających przekroczenie lub pomniejszenie, którejs z podanych wartości o więcej niż 20% Wykonawca uzyska akceptację Zamawiającego dla rozwiązań przyjętych w odniesieniu do danego przekroczenia lub pomniejszenia. Zmiany w zakresie $\leq 20\%$ stanowią ryzyko Wykonawcy.

UWAGA:

Określony w przedmiotowej dokumentacji przebieg osi drogi gminnej, projektowane trasy sieci uzbrojenia terenu oraz linie podziałowe nieruchomości dla potrzeb pasa drogowego należy traktować jako przykładowe. Na Wykonawcy robót ciąży obowiązek dokonania zmian w geometrii drogi, przebiegu trasowym sieci uzbrojenia terenu oraz ustalenia linii podziałowych w taki sposób, aby uzyskać optymalne rozwiązania w powiązaniu z istniejącym zagospodarowaniem terenu. Wprowadzone zmiany nie będą stanowiły podstawy do zmiany wynagrodzenia ani za prace projektowe ani też za roboty budowlane, stanowią ryzyko Wykonawcy i muszą zostać wliczone w cenę kontraktową.

2.2. Aktualne uwarunkowania wykonania przedmiotu zamówienia

2.2.1. Akty prawa miejscowego:

Na terenie objętym inwestycją obowiązuje miejscowy plan zagospodarowania przestrzennego:

- Uchwała nr XXXVI/272/17 Rady Gminy Buczkowice z dnia 20 grudnia 2017r. w sprawie uchwalenia miejscowego planu zagospodarowania przestrzennego Sołectwa Buczkowice;
- Uchwała nr XLV/324/18 Rady Gminy Buczkowice z dnia 29 sierpnia 2018r. w sprawie zmiany miejscowego planu zagospodarowania przestrzennego sołectwa Buczkowice w obszarze przy ul. Bielskiej;
- Uchwała nr XIV/115/20 Rady Gminy Buczkowice z dnia 29 stycznia 2020r. w sprawie zmiany miejscowego planu zagospodarowania przestrzennego sołectwa Buczkowice w terenach rezerwowanych pod zachodni odcinek drogi obwodowej w obszarze przy ul. Bielskiej.

2.2.2. Uwarunkowania dotyczące ochrony środowiska

Przedmiotowa inwestycja na podstawie §3 ust.1 pkt 62, 81 Rozporządzenia Rady Ministrów z dnia 10 września 2019 r. w sprawie przedsięwzięć mogących znacząco oddziaływać na środowisko Dz.U.2019.1839 została zakwalifikowana do przedsięwzięć mogących potencjalnie znacząco oddziaływać na środowisko tym samym niezbędne jest uzyskanie przez Wykonawcę robót decyzji o środowiskowych uwarunkowaniach.

Planowane do wykonania roboty budowlane zlokalizowane są poza obszarami podlegającymi ochronie na podstawie ustawy z dnia 16 kwietnia 2004 r. o ochronie przyrody Dz.U.2021.1098 t.j.

Odległości planowanej inwestycji do najbliższych zlokalizowanych specjalnych obszarów ochrony wynoszą:

Natura 2000 PLH240005 Beskid Śląski: 2.4 km

Natura 2000 PLH240023 Beskid Mały: 5.9 km

Odległości planowanej inwestycji do najbliższych zlokalizowanych pozostałych obszarów ochrony wynoszą:

Park Krajobrazowy Beskidu Śląskiego (otulina) – w obszarze;

Park Krajobrazowy Beskidu Śląskiego – 0.9 km

Park Krajobrazowy Beskidu Małego – 4.0 km

W bezpośrednim sąsiedztwie planowanej inwestycji nie występują pomniki przyrody ożywionej.

Warunki i środki minimalizujące oddziaływanie inwestycji na środowisko w fazie realizacji inwestycji:

- drzewa znajdujące się w obrębie placu budowy nie przeznaczone do wycinki należy zabezpieczyć przed uszkodzeniami mechanicznymi;
- wierzchnią warstwę gleby, przed przystąpieniem do robót, należy usunąć, a po ich zakończeniu wykorzystać do zazielenienia powierzchni niezabudowanych oraz skarp;
- zorganizować plac budowy i jego zaplecze w sposób zapewniający oszczędne korzystanie z terenu i minimalne przekształcenie jego powierzchni;
- ułożyć i zabezpieczyć bazy sprzętu i materiałów w sposób uniemożliwiający przedostawanie się szkodliwych związków do środowiska wodno-gruntowego;
- zapewnić właściwą organizację prac budowlanych w szczególności poprzez stosowanie sprawnego sprzętu mechanicznego, maksymalną koncentrację robót, skrócenie do minimum czasu realizacji zadania, zminimalizowanie ruchu pojazdów po placu budowy poprzez wyznaczenie torów ich poruszania się, ograniczenie prędkości pojazdów po placu budowy oraz pozostawienie placu budowy w godzinach przerw w pracach budowlanych w stanie jak najmniej utrudniającym dojazd mieszkańców do okolicznych posesji;
- stosować rozwiązania organizacyjno-techniczne minimalizujące emisję niezorganizowaną pyłu w fazie budowy w szczególności poprzez czyszczenie kół pojazdów przed wyjazdem z placu budowy, ograniczenie pylenia ze środków transportu przewożących odpady z placu budowy oraz materiały używane do jej budowy,
- uporządkować teren po zakończeniu inwestycji.

Powyżej przedstawione zestawienie i analiza ma charakter poglądowy. Wykonawca powinien przeanalizować uwarunkowania dotyczące ochrony środowiska aktualne na czas opracowania dokumentacji projektowej oraz wykonywania robót budowlanych.

W wycenie kontraktowej oraz w harmonogramie inwestycyjnym Wykonawca robót winien uwzględnić konieczność prowadzenia wycinki drzew i krzewów poza sezonem lęgowym ptaków, który trwa od 1 marca do 31 sierpnia. W przeciwnym wypadku, kiedy okaże się, że wycinka jest konieczna w sezonie lęgowym, do obowiązków Wykonawcy i na jego koszt należy zapewnić nadzór ornitologiczny.

Gospodarkę odpadami należy prowadzić zgodnie z ustawą z dnia 14 grudnia 2012 r. o odpadach Dz.U.2021.779 t.j. ze zmianami a w szczególności zapewnić segregację i składowanie odpadów w wydzielonym, odpowiednio zabezpieczonym miejscu, w razie potrzeby w pojemnikach, zapewniając ich regularny odbiór przez upoważnione podmioty.

Powyższe wymagania stanowią ryzyko Wykonawcy, nie podlegają dodatkowej zapłacie i należy je uwzględnić w cenie kontraktowej.

2.3. Ogólne właściwości funkcjonalno-użytkowe

2.3.1. Stan istniejący

W stanie istniejącym ulica Jagodowa składa się z czterech zasadniczych odcinków:

- Odcinek 1 – od skrzyżowania z ul. Woźną do rejonu km 0+100 – droga utwardzona kruszywem (zdjęcie w km 0+050 poniżej):

km 0+050 – kierunek na północ



- Odcinek 2 – od rejonu km 0+100 do rejonu km 0+250 – droga gruntowa, nieutwardzona (zdjęcia w km 0+190, km 0+220 i km 0+330 poniżej):

km 0+190 – kierunek na południe



km 0+220 – kierunek na północ



km 0+330 – kierunek na zachód



- Odcinek 3 – od rejonu km 0+330 do rejonu km 1+050 – przebieg ulicy zasygnalizowany jest jedynie przez wyjeżdżone na gruncie ślady kół głównie pojazdów rolniczych (zdjęcia w km 0+500, km 0+650 i km 0+950 poniżej):

km 0+500 – kierunek na północ



0+650 – kierunek na południe



0+950 – kierunek na południe



- Odcinek 4 – od rejonu km 1+050 do rejonu ulicy Jama – ponownie droga utwardzona kruszywem (zdjęcie w km 1+100 poniżej):

km 1+100 – kierunek na północ



Uzbrojenie terenu zasadniczo występuje jedynie w zakresie występowania istniejącej zabudowy mieszkaniowej z odcinkowymi przedłużeniami na dalej występujące działki planowane pod zabudowę tj. od km 0+000 do rejonu km 0+220 od ok. rejonu km 1+030 do ulicy Jama (km 1+241). W granicach opracowania znajdują się podziemne sieci uzbrojenia terenu w postaci sieci gazowej oraz energetycznej nN. W sąsiedztwie drogi przebiegają napowietrzne linie energetyczne nN oraz sieci teleinformatyczne. Ponadto liczne sieci uzbrojenia terenu występują w ulicach Woźnej i Jama i są to oprócz ww. wymienionych również sieci wodociągowe,

teletechniczna oraz kanalizacji sanitarnej. Dalej na trasie projektowanej drogi znajdują się dwie napowietrzne linie elektroenergetyczne średniego napięcia w rejonie km 0+300 oraz w rejonie km 0+520 (UWAGA na skrajnie pionową!).

W graniach opracowania występuje:

- zieleń niska urządzona w postaci trawników przyulicznych i krzewów (żywopłotów, krzaków),
- zieleń wysoka – pojedyncze drzewa lub najczęściej ich skupiska rosnące wzdłuż drogi.

Przez teren inwestycji znajduje się rów melioracyjny R-5 (16) ciek Bruśnik w km 0+219 oraz rów melioracyjny R-7 (18) „Kępny” w km 0+709. W stanie istniejącym w miejscu krzyżowania się ulicy Jagodowej z ciekami wodnymi znajdują się przepusty z rur stalowych o średnicy odpowiednio ok. 1000mm dla Bruśnika i okular 2×400 dla Kępnego.

2.3.2. Stan projektowany

Opracowanie dokumentacji projektowej a następnie wykonanie robót budowlanych i oddanie do użytku przedmiotu zamówienia musi być zrealizowane zgodnie z obowiązującymi przepisami ustawy z dnia 7 lipca 1994 r. Prawo budowlane Dz.U.2020.1333 t.j. ze zmianami oraz z wszelkimi aktami prawnymi właściwymi dla przedmiotu zamówienia, z przepisami techniczno-budowlanymi, obowiązującymi polskimi normami, wytycznymi oraz zasadami wiedzy technicznej.

Efekt końcowym ma być gotowa do eksploatacji:

1) ulica Jagodowa – droga gminna klasy technicznej D1/1 (dojazdowa) o parametrach:

- obciążenie ruchem: KR3 – 115 kN/oś
- długość około 1.3km;
- szerokość jezdni: 3.5m – zasadnicza szerokość,
- szerokość jezdni na przepustach i na odcinkach z ograniczoną widocznością: 5.0m
- szerokość poboczy min. 0.75m

wraz z wyposażeniem:

- mijanki: szerokość jezdni min. 5.0m i długość 25m,
- oświetlenie uliczne – linia kablowa ok. 1.3km wraz z lampami o źródle światła LED,
- odwodnienie drogowe:
 - kanalizacja deszczowa na odcinku od rejonu ulicy Woźnej do cieku Bruśnik (km 0+220)
 - rów drogowy otwarty, trapezowy na odcinku od rejonu km 0+215 do rejonu km 1+035;
 - kanalizacja deszczowa na odcinku od rejonu km 1+035 do ulicy Jama;
- drogowy kanał technologiczny o długości ok. 1.3km

z obiektami inżynierskimi:

- przepust drogowy o dł. ok.10m o przekroju skrzynkowym i świetle co najmniej 2500×1500mm w km 0+219;
- przepust drogowy o dł. ok.10m o przekroju skrzynkowym i świetle co najmniej 1500×1500mm w km 0+709;
- przepust drogowy o dł. ok.10m pod dojściem do pompowni o średnicy co najmniej 500mm w km 0+400;

wraz ze ściankami czołowymi i umocnieniami stref wlotowych i wylotowych np. w formie budowli siatkowo-kamiennych;

2) sieć kanalizacji sanitarnej o średnicy 200mm do 250mm i długości ok. 1.2km.

UWAGA:

Szerokość jezdni musi uwzględniać wymagane przepisami poszerzenia na łukach w planie.

Minimalna szerokość pobocza musi zostać odpowiednio poszerzona jeżeli w poboczu planowane są elementy wyposażenia drogowego np. kanał technologiczny oraz urządzenia BRD np. bariery, balustrady, poręcze. Do szerokości pobocza nie można wliczać szerokości ewentualnych krawężników ulicznych oraz szerokości elementów ściekowych, itp.

Powyższe wymagania stanowią ryzyko Wykonawcy, nie podlegają dodatkowej zapłacie i należy je uwzględnić w cenie kontraktowej.

2.4.Szczegółowe właściwości funkcjonalno-użytkowe

Nie dotyczy inwestycji liniowych w tym polegających na rozbudowie dróg. Zgodnie z Rozporządzeniem Ministra Infrastruktury z dnia 2 września 2004 r. w sprawie szczegółowego zakresu i formy dokumentacji projektowej, specyfikacji technicznych wykonania i odbioru robót budowlanych oraz programu funkcjonalno-użytkowego Dz.U.2013.1129 t.j. zapis umieszczony w §18 ust.2 pkt.4 jak i również przywołana tam Polska Norma PN-ISO 9836:1997 „Właściwości użytkowe w budownictwie. Określenie wskaźników powierzchniowych i kubaturowych” dotyczą obiektów kubaturowych.

3. WYMAGANIA ZAMAWIAJĄCEGO W STOSUNKU DO PRZEDMIOTU ZAMÓWIENIA

3.1. Wymagania ogólne

Zamawiający wymaga, aby roboty budowlane były wykonane w sposób powodujący jak najmniejsze utrudnienia w funkcjonowaniu ruchu drogowego i pieszego. Zjazdy indywidualne i publiczne oraz dojścia do budynków nie mogą być wyłączone na czas dłuższy niż uzgodniony z użytkownikiem zjazdu oraz za jego zgodą.

Wyroby budowlane, stosowane w trakcie wykonywania robót budowlanych, mają spełniać wymagania polskich przepisów, a wykonawca będzie posiadał dokumenty potwierdzające, że zostały one wprowadzone do obrotu, zgodnie z regulacjami ustawy o wyrobach budowlanych i posiadają wymagane parametry.

Wykonawca będzie przestrzegał ograniczeń tonażowych obowiązujących na okolicznych drogach.

W ramach przedmiotu zamówienia należy:

- Wykonać pełnozakresowe, kompletne dokumentacje techniczne w zakresie wynikającym z PFU wraz z uzyskaniem niezbędnych pozwoleń i decyzji administracyjnych w tym ZRID, dla całego zakresu robót określonych w programie funkcjonalno-użytkowym dla budowy ulicy Jagodowej,
- Opracować przedmiary robót, Szczegółowe Specyfikacje Techniczne Wykonania i Odbioru Robót Budowlanych oraz kosztorysy inwestorskie;
- Wykonać roboty budowlane w zakresie wynikającym z programu funkcjonalno-użytkowego;
- Wykonać roboty budowlane zgodnie z wykonanymi i zatwierdzonymi projektami oraz zgodnie z wymaganiami podanymi w Szczegółowych Specyfikacjach Technicznych Wykonania i Odbioru Robót Budowlanych;
- Uzyskać prawomocne decyzje administracyjne o dopuszczeniu obiektu do użytkowania, bądź uzyskać zaświadczenie o przyjęciu przez organ nadzoru budowlanego skutecznych zgłoszeń o zakończeniu robót budowlanych.

3.2. Wymagania w odniesieniu do dokumentacji projektowej sporządzanej przez Wykonawcę

3.2.1. Koncepcja projektowa

Na mapie sytuacyjno-wysokościowej w skali 1:500 z nakładką ewidencyjną, uzupełnioną o aktualną inwentaryzację geodezyjną Wykonawca robót zobowiązany jest do opracowania koncepcji projektowej zawierającej projekt trasy drogowej, podstawowe profile podłużne drogi w skali 1:50/500 oraz wstępne usytuowanie sieci uzbrojenia terenu i przedstawić do akceptacji Zamawiającemu. Zatwierdzona przez Zamawiającego koncepcja będzie stanowiła podstawę do dalszych prac projektowych.

3.2.2. Projekt budowlany

Zawartość i forma projektu budowlanego musi być zgodna z wymaganiami Rozporządzenia Ministra Rozwoju z dnia 11 września 2020 r. w sprawie szczegółowego zakresu i formy projektu budowlanego Dz.U.2020.1609 ze zmianami jak również z przepisami, wytycznymi i normatywami obowiązującymi na chwilę złożenia projektu.

3.2.3. Projekt Zagospodarowania Terenu (PZT):

Zawartość i forma projektu zagospodarowania terenu musi być zgodna z wymaganiami Rozporządzenia Ministra Rozwoju z dnia 11 września 2020 r. w sprawie szczegółowego zakresu i formy projektu budowlanego Dz.U.2020.1609 ze zmianami. Ponadto w ramach opracowania Wykonawca uzyska:

- jeżeli zajdzie taka potrzeba, aktualne warunki techniczne wydawane przez administratorów wszystkich kolidujących z zamierzeniem budowlanym sieci uzbrojenia terenu, które przed przystąpieniem do prac projektowych muszą być akceptowane przez Zamawiającego. Decyzja Zamawiającego odnośnie akceptacji warunków przebudowy zostanie wydana w terminie do 7 dni roboczych;
- uzyska potrzebne uzgodnienia z właścicielami i zarządcami obiektów i urządzeń, które kolidują z inwestycją lub podlegają remontowi, budowie (rozbudowie) lub przebudowie z zastrzeżeniem, iż otrzymane uzgodnienia muszą mieć określoną datę ważności, która nie może być wcześniejsza niż rok po dacie opracowania dokumentacji o ile nie ma możliwości dotrzymania tego terminu, dokumenty te muszą być prolongowane;
- uzyska potrzebne zgody właściwego organu na odstąpienie od wymagań przepisów techniczno-budowlanych wg wymagań art.9 Ustawy Prawo budowlane Dz.U.2020.1333 t.j. ze zmianami (w szczególności dotyczy spadków podłużnych jezdni w rejonie skrzyżowania ulicy Jagodowej z ul. Jama);
- informacje z rejestru gruntów zawierające następujące dane: powierzchnie i użytki działek, właścicieli i władających wraz z adresami, numery ksiąg wieczystych (w celu ochrony danych osobowych wykaz wraz z wypisami z rejestru gruntów musi być opracowany i wpięty w projekt w sposób umożliwiający jego usunięcie zarówno z wersji papierowej jak i cyfrowej);

- opinie, stanowiska, uzgodnienia, decyzje, pozwolenia i warunki (w szczególności decyzja o uwarunkowaniach środowiskowych, pozwolenie wodnoprawne, pozwolenie właściwego konserwatora zabytków i uzgodnienie na naradzie koordynacyjnej w myśl przepisów ustawy prawo geodezyjne i kartograficzne wraz z załącznikiem mapowym, itp.);
- zgody właścicieli, użytkowników działek na wejście w teren w celu realizacji inwestycji, budowę nowych lub przebudowę istniejących sieci (urządzeń) uzbrojenia terenu (np. w przypadku budowy sieci wodociągowej i kanalizacji sanitarnej poza pasem drogowym).

3.2.4. Projekt Architektoniczno-Budowlany:

Projekt architektoniczno-budowlany należy opracować dla każdej niezbędnej branży, tj. co najmniej: drogowej, elektroenergetycznej, teletechnicznej, sanitarnej, mostowej (przepusty). Zawartość projektu architektoniczno-budowlanego musi być zgodna z Rozporządzeniem Ministra Rozwoju z dnia 11 września 2020 r. w sprawie szczegółowego zakresu i formy projektu budowlanego Dz.U.2020.1609 ze zmianami.

Do każdego projektu branżowego w zakresie likwidacji kolizji istniejącego uzbrojenia terenu należy dołączyć oświadczenie określające zakres ulepszeń w wyniku zaprojektowanej przebudowy zgodnych z warunkami dysponenta - art. 32 i 33 Ustawy z dnia 11 marca 1985 r. o drogach publicznych Dz.U.2021.1376 t.j. ze zmianami.

3.2.5. Geotechniczne warunki posadowienia obiektów budowlanych

Geotechniczne warunki posadowienia obiektów budowlanych powinny spełniać wymagania określone w Rozporządzeniu Ministra Transportu, Budownictwa i Gospodarki Morskiej z dnia 25 kwietnia 2012 r. w sprawie ustalania geotechnicznych warunków posadawiania obiektów budowlanych Dz.U.2012.463.

Dokumentacja badań podłoża gruntowego dla jezdni, chodników i podziemnych urządzeń infrastruktury technicznej powinna zawierać wyniki badań terenowych, laboratoryjnych i kameralnych, przedstawione w postaci opisowej i rysunkowej. W dokumentacji tej powinny znaleźć się w również wyniki rozpoznania podłoża gruntowego według kategorii G1-G4 (budownictwo drogowe), z uwzględnieniem zagrożeń występujących w podłożu. Odwierty dla potrzeb dokumentacji geotechnicznej należy wykonać w przekrojach charakterystycznych (np. skrzyżowania) oraz max. co 250m. Podana ilość odwiertów jest minimalna, w przypadku gdy do właściwej oceny wymagane jest wykonanie większej ilości odwiertów, Wykonawca wykona je w cenie kontraktowej. Ostateczna ilość i lokalizacja otworów geotechnicznych oraz harmonogram prac geotechnicznych winny być uzgodnione z Zamawiającym.

3.2.6. Informacja BIOZ

Informację dotyczącą bezpieczeństwa i ochrony zdrowia należy opracować na podstawie Rozporządzenia Ministra Infrastruktury z dnia 23 czerwca 2003 r. w sprawie informacji dotyczącej bezpieczeństwa i ochrony zdrowia oraz planu bezpieczeństwa i ochrony zdrowia Dz.U.2003.120.1126.

3.2.7. Projekt techniczny i/lub projekt wykonawczy:

Dla poszczególnych opracowań branżowych projektu budowlanego lub dla robót budowlanych nie wymagających uzyskania pozwolenia na budowę należy wykonać projekty techniczne i/lub wykonawcze, których celem jest dostarczenie niezbędnych materiałów i danych uszczegóławiających projekt budowlany (opisy, rysunki i obliczenia, uzupełniające pomiary geodezyjne, uzupełniające badania geologiczne) potrzebnych dla prawidłowej realizacji inwestycji, określenia zakresu robót, sporządzenia przedmiaru oraz kosztorysu inwestorskiego.

Projekt techniczny i/lub wykonawczy musi być zgodny z Rozporządzeniem Ministra Rozwoju z dnia 11 września 2020 r. w sprawie szczegółowego zakresu i formy projektu budowlanego Dz.U.2020.1609 ze zmianami. Dodatkowo projekt techniczny i/lub wykonawczy musi zawierać:

- Dla branży drogowej:
 - Plany warstwiczne jezdni, chodników, zjazdów, skrzyżowań;
 - Profile rowów i drenaży drogowych;
 - Przekroje poprzeczne, co maksymalnie 15m
 - Potrzebne rysunki detali i szczegółów np. posadowienia krawężników, umocnienia rowów drogowych, drenaż itp.
- Dla kanalizacji deszczowej:
 - Profile sieci i przykanalików;
 - Zestawienie studni połączeniowych;
 - Zestawienie wpustów deszczowych;
 - Zestawienie elementów korytek odwodnienia liniowego;
 - Szczegółowe rozwiązania wylotów brzegowych, skarpowych wraz z umocnieniami;
- Dla branży konstrukcyjnej i drogowych obiektów inżynierskich:
 - Rysunki wytyczeniowe, deskowaniowe i konstrukcyjne;
 - Zestawienie stali i betonu;

- Rysunki szczegółów i detali przyjętych rozwiązań technicznych.
- Dla sieci uzbrojenia terenu:
 - Zgodnie z wymaganiami administratora sieci np. AQUA, TAURON, PSG, ORANGE, itp.

3.2.8. Projekt organizacji ruchu

Projekty docelowej (stałej) i tymczasowej (na czas robót budowlanych) organizacji ruchu (dla poszczególnych zadań) należy sporządzić dla całego układu drogowego i na obszarze jego oddziaływania. Projekty należy opracować w oparciu o Rozporządzenie Ministra Infrastruktury z dnia 23 września 2003 r. w sprawie szczegółowych warunków zarządzania ruchem na drogach oraz wykonywania nadzoru nad tym zarządzaniem Dz.U.2017.784 t.j. Projekty muszą uzyskać wymagane opinie oraz końcowe zatwierdzenie wydane przez Wydział Komunikacji Starostwa Powiatowego w Bielsku-Białej.

3.2.9. Projekt gospodarki zielenią

W ramach dokumentacji projektowej Wykonawca opracuje szczegółową inwentaryzację zieleni istniejących drzew i krzewów. Inwentaryzacja powinna zawierać:

- opis techniczny dotyczący istniejącej zieleni,
- zestawienie tabelaryczne istniejącego materiału roślinnego i przeznaczonego do wycinki, zawierające:
 - łacińską i polską nazwę drzewa,
 - obwód i średnicę pnia,
 - uwagi dotyczące tego, czy drzewo przeznaczone jest do wycinki; zabezpieczenia, lub przesadzenia.
- plan sytuacyjny w skali 1:500 z zaznaczeniem stanu istniejącego i projektowanego (zaznaczenie drzew do wycinki),
- projekt ewentualnego zabezpieczenia drzew,
- projekt nowych nasadzeń wraz z zestawieniem tabelarycznym materiału roślinnego zawierającym:
 - łacińską i polską nazwę drzewa,
 - obwód i średnicę pnia ewentualnie wysokość,

3.2.10. Dokumentacja geodezyjna – mapa do celów projektowych:

Zakluczona mapa do celów projektowych obejmująca aktualizację podkładu mapowego sytuacyjno-wysokościowego w skali 1:500 z naniesieniem granic własności w zakresie umożliwiającym wykonanie kompletnej dokumentacji projektowej przyjęta do właściwego zasobu geodezyjnego. Zakres mapy powinien obejmować cały obszar inwestycji i cały obszar oddziaływania inwestycji wraz z terenami przyległymi. Treść mapy powinna odpowiadać treści mapy zasadniczej z nakładką uzbrojenia terenu i ewidencji gruntów, uzupełnione o wymagania Projektanta zamierzenia budowlanego.

3.2.11. Dokumentacja geodezyjno-prawna:

Dokumentacja geodezyjno-prawna ma obejmować:

- a) Wyznaczenie granic pasa drogowego (markowanie granicy w terenie, jednoznaczne, trwałe i widoczne oznakowanie ma posłużyć do przekazania placu budowy wraz ze szkicem granic z wykazem współrzędnych w wersji cyfrowej).
- b) W sytuacjach niejasnych dotyczących istniejących granic działek, wznowienie znaków granicznych (rozgraniczenie) obejmujące:
 - mapę wraz z naniesionym przebiegiem granic i opisem,
 - protokół graniczny,
 - szkic polowy,
 - notatkę Geodety przedstawiającą stan faktyczny zagospodarowania gruntu
 - wykaz współrzędnych wznawianych punktów granicznych w obowiązującym w danym rejonie układzie współrzędnych,
 - odpis aktualnej księgi wieczystej dla działki objętej czynnościami geodezyjnymi,
 - oświadczenia stron w przypadku, gdy strona nie wyraża zgody na przeprowadzenie czynności geodezyjnych.
 - rysunek wytyczeniowy zawierający współrzędne geodezyjne punktów głównych oraz geometrię tras, pozwalający na jednoznaczne wyniesienie projektowanych obiektów w teren.

3.2.12. Dokumentacja geodezyjna dotycząca podziałów gruntów dla potrzeb ZRID:

Dokumentacja geodezyjna – podziałowa dla gruntów do przejęcia z mocy ustawy położonych w liniach rozgraniczających pasa drogowego, powinna zawierać:

- mapę zbiorczą projektów podziału,
- mapy zawierające jednostkowe projekty podziału,
- wykaz zmian gruntowych,
- kserokopie kolorowe szkiców polowych dzielonych działek, protokołów granicznych i zwrotnych potwierdzeń zawiadomień właścicieli o czynnościach geodezyjnych w terenie.

3.2.13. Materiały do wniosku o wydanie decyzji o zezwoleniu na realizację inwestycji drogowej:

Materiały należy przygotować zgodnie z Ustawą z dnia 10 kwietnia 2003r. o szczególnych zasadach przygotowania i realizacji inwestycji w zakresie dróg publicznych Dz.U.2020.1363 t.j. ze zmianami w tym:

- mapę w skali co najmniej 1:5000 przedstawiającą proponowany przebieg drogi z zaznaczeniem terenu niezbędnego dla obiektów budowlanych oraz istniejące uzbrojenie terenu,
- analizę powiązania drogi z innymi drogami publicznymi,
- oryginalne mapy zawierające projekty podziału nieruchomości sporządzone zgodnie z odrębnymi przepisami ,
- określenie zmian w dotychczasowej infrastrukturze zagospodarowania terenu,
- opinie zgodnie z art. 11b pkt 1 oraz art. 11d pkt 8 w/w ustawy,
- wymagane przepisami odrębnymi decyzje administracyjne,
- inne wymagane ustawą oraz przepisami związanymi materiały.

Opracowanie pt. „Materiały do wniosku o wydanie decyzji o zezwoleniu na realizację inwestycji drogowej” powinno posiadać stronę tytułową z zamieszczonym na niej spisem zawartości.

3.2.14. Kosztorysy inwestorskie wraz z przedmiarami

Kosztorysy inwestorskie wraz z przedmiarami robót należy opracować zgodnie z wymaganiami Rozporządzenia Ministra Infrastruktury z dnia 18 maja 2004 r. w sprawie określenia metod i podstaw sporządzania kosztorysu inwestorskiego, obliczania planowanych kosztów prac projektowych oraz planowanych kosztów robót budowlanych określonych w programie funkcjonalno-użytkowym Dz.U.2004.130.1389 dla wszystkich robót drogowych, robót branżowych, urządzeń infrastruktury technicznej, rozbiórek, organizacji ruchu itp., w układzie umożliwiającym opracowanie tabeli elementów rozliczeniowych.

W przedmiarach i kosztorysach należy wyodrębnić przebudowywane elementy uzbrojenia zlokalizowane poza pasem drogowym.

3.2.15. Tabele Elementów Rozliczeniowych (TER)

Tabele elementów rozliczeniowych powinny być opracowane na podstawie przedmiaru robót, zgodnie z obowiązującymi zasadami w postaci tabelarycznej. TER należy wykonać jako jedno spójne opracowanie dla każdej branży, w postaci tabelarycznej w formie papierowej oraz w formie elektronicznej w postaci pliku „*.xls”. Dla każdej pozycji TER musi być przypisana odpowiednia Specyfikacja Techniczna Wykonania i Odbioru Robót Budowlanych opracowana przez Wykonawcę.

3.2.16. Specyfikacje Techniczne Wykonania i Odbioru Robót Budowlanych (STWiORB)

Specyfikacje Techniczne Wykonania i Odbioru Robót Budowlanych (STWiORB) należy opracować zgodnie z Rozporządzeniem Ministra Infrastruktury z dnia 2 września 2004 r. w sprawie szczegółowego zakresu i formy dokumentacji projektowej, specyfikacji technicznych wykonania i odbioru robót budowlanych oraz programu funkcjonalno-użytkowego Dz.U.2013.1129 t.j.

STWiORB należy opracować oddzielnie dla robót drogowych, inżynierskich, branżowych a także należy sporządzić odrębną specyfikację ogólną o oznaczeniu jako D-00.00.00. STWiORB powinny się odnosić do każdej pozycji zawartej w TER.

3.2.17. Nadzór autorski

Sprawowanie nadzoru autorskiego nad wykonaniem wszelkich prac związanych z realizacją inwestycji polegać będzie w szczególności na:

- pilnowaniu prawidłowej realizacji inwestycji pod względem zgodności rozwiązań technicznych i materiałowych z projektami,
- wyjaśnianiu wątpliwości dotyczących projektów i zawartych w nich rozwiązań na żądanie Zamawiającego, inspektora nadzoru oraz kierownika budowy,
- wprowadzaniu po uprzednim uzgodnieniu z Zamawiającym rozwiązań zamiennych w stosunku do przewidzianych w projektach,
- czuwaniu, aby zakres wprowadzanych zmian nie spowodował istotnej zmiany od zatwierdzonego projektu budowlanego, wymagającej uzyskania nowego pozwolenia na budowę,
- udziale w naradach organizowanych przez Zamawiającego,
- ocenie wyników badań materiałów i robót budowlanych.

3.2.18. Szata graficzna

Wykonawca wykona opracowania projektowe w szacie graficznej, która spełnia następujące wymagania:

- a) zapewnia czytelność, przejrzystość i jednoznaczność treści,
- b) część opisowa i obliczeniowa powinna być pisana na komputerze,
- c) jest zgodna z wymaganiami odpowiednich przepisów,
- d) format arkuszy rysunkowych będzie ograniczony do niezbędnego minimum,
- e) całość dokumentacji będzie oprawiona twardą oprawą,

- f) część rysunkowa będzie wykonana przejrzystie i czytelnie,
- g) rysunki będą wykonane wg zasad Polskiej Normy dotyczącej rysunku technicznego,

3.2.19. Wykonanie opracowań

Wymagania dla wykonywania opracowań:

- a) Wykonawca jest odpowiedzialny za jakość i zgodność zastosowanych materiałów, metod wykonywanych pomiarów, badań, inwentaryzacji, ocen stanu technicznego i prac projektowych z wymaganiami umowy oraz poleceniami Zamawiającego.
- b) Wykonawca jest odpowiedzialny za stosowane metody wykonywania opracowań projektowych.
- c) Kserokopię wszelkich uzyskanych warunków, uzgodnień i opinii należy na bieżąco przekazywać Zamawiającemu, w terminach umożliwiających ewentualne skorzystanie z trybu odwoławczego i nie dłużej niż w terminie do 3 dni roboczych
- d) Zamawiający wymaga, by dokumentacja była dostarczona w pudłach archiwizacyjnych o następujących wymiarach:
 - o dł. 250 x wys. 350mm, szerokość grzbietu 100mm,
 - o dł. 250 x wys. 350 mm, szerokość grzbietu 150mm,
 - o dł. 250 x wys. 350 mm, szerokość grzbietu 200mm.

3.2.20. Cyfrowa wersja dokumentacji

Zamawiającemu przekazana zostanie całość dokumentacji w wersji cyfrowej na nośniku informacji cyfrowych umożliwiającym swobodne uzupełnianie, bądź poprawienie zawartych na nim danych (USB pendrive z możliwością zabezpieczenia przed skasowaniem danych na nim zawartych).

3.2.21. Narady koordynacyjne

Wykonawca zobowiązany jest do bieżącego informowania Zamawiającego o postępach prac projektowych. Stan zaawansowania prac projektowych, poza przypadkami określonymi w PFU, będzie prezentowany na naradach koordynacyjnych, które będą odbywać się co najmniej jeden raz w miesiącu w siedzibie Zamawiającego. W tym celu Wykonawca robót każdorazowo zobowiązany jest do oddelegowania odpowiednio wykwalifikowanego personelu. Przyjmuje się, że wszelkie koszty związane z prezentacją zaawansowania prac projektowych oraz uczestnictwem w naradach koordynacyjnych nie podlega odrębnej zapłacie i jest wliczony w cenę kontraktową.

3.3. Wymagania w odniesieniu do przygotowania terenu budowy i prac rozbiórkowych

- Wejście na plac budowy Wykonawcy z robotami może nastąpić jedynie po przekazaniu terenu budowy przez Zamawiającego potwierdzonym protokołem przekazania terenu budowy.
- Przed rozpoczęciem robót budowlanych, w miejscu ich prowadzenia, należy usunąć całość humusu. Humus do wykorzystania należy zgromadzić w miejscu uzgodnionym z Zamawiającym lub na terenie Wykonawcy. Humus konieczny do wykonania prac wykończeniowych mających na celu doprowadzenie terenów przyległych do stanu pierwotnego po wykonanych robotach zasadniczych zostanie pozyskany z terenu robót lub dostarczony przez Wykonawcę.
- Całość gruzu i elementów z rozbiórki należy wywieźć na składowisko odpadów. Wszelkie koszty rozbiórek, utylizacji, wywozu, składowania, opłat, ochrony środowiska ponosi Wykonawca.
- Istniejące drzewa nie przewidziane do usunięcia należy zabezpieczyć przed uszkodzeniem w trakcie wykonywania robót budowlanych.
- Wykonawca wykona lub zapewni zaplecze biurowo-socjalne terenu budowy dla potrzeb nadzoru nad pracami budowlanymi ze strony Zamawiającego. Zaplecze powinno zawierać pomieszczenia sanitarno-higieniczne i socjalne, które powinny spełniać wymogi podane w przepisach BHP.

Przyjmuje się, że spełnienie powyższych wymagań nie podlega odrębnej zapłacie i musi zostać uwzględnione w cenie kontraktowej.

3.4. Wymagania w odniesieniu do architektury

Kolorystyka nawierzchni:

- nawierzchnia chodników z kostki betonowej w kolorze szarym – kostka prostokąt gr. 8cm;
- zjazdy indywidualne z kostki betonowej w kolorze grafitowym – kostka podwójne „T” gr. 8cm,
- zjazdy publiczne z kostki brukowej w kolorze grafitowym – kostka podwójne „T” gr. 8cm,
- nawierzchnia jezdni ulicy - bitumiczna,
- w rejonie przejść dla pieszych - betonowe płyty integracyjne w kolorze żółtym/białym wraz z pasami prowadzącymi w kolorze żółtym/białym;
- balustrady – kolor zieleń drogowa RAL 6001.

3.5. Wymagania w odniesieniu do konstrukcji

Droga

Konstrukcja nawierzchni jezdni ulicy Jagodowej dostosowana do kategorii ruchu KR3 (115 kN/oś).

- o warstwa ścieralna z AC 8 S gr. 4cm, PMB 45/80-55
- o warstwa wiążąca z AC 16 W gr. 6cm, D50/70
- o podbudowa bitumiczna z AC 22 P gr. 10cm, D50/70
- o podbudowa z mieszanki niezwiązanej z kruszywem C_{90/3} gr. 20cm; E₂ ≥ 160 MPa

Konstrukcje nawierzchni drogowych należy posadowić na warstwie ulepszanego podłoża zapewniającego nośność na poziomie odpowiednio: E₂ ≥ 120 MPa dla odcinka drogi o obciążeniu ruchem KR3. Dla celów przetargowych przyjęto warstwę wymiany gruntów o grubości 50cm z mieszanki kruszywa niezwiązanego o CBR ≥ 35 i k₁₀ ≥ 8 m/dobę wzmocnionej warstwą geotkaniny o R_t ≥ 24 kN/m w obu kierunkach.

Zamawiający w ramach optymalizacji projektowej dopuszcza zastosowanie innych sposobów wzmocnienia podłoża gruntowego do grupy nośności G1 łącznie z zastosowaniem mieszanek związanych spoiwami hydraulicznymi. Jednakże w takim przypadku niezbędne jest zapewnienie właściwego odwodnienia powierzchni ulepszanego podłoża np. poprzez zastosowanie warstw odsączających i drenaży.

Konstrukcja odtworzenia istniejących jezdni bitumicznych dróg gminnych po przekopach związanych z budową sieci uzbrojenia terenu:

- o warstwa ulepszanego podłoża z mieszanki niezwiązanej o CBR ≥ 35 o grubości co najmniej 50cm (można nie stosować w przypadku zastosowania odpowiedniego materiału jako zasypki); E₂ ≥ 100 MPa;
- o warstwa podbudowy z mieszanki niezwiązanej z kruszywem C_{90/3} gr. 25cm; E₂ ≥ 160 MPa
- o warstwa wiążąca AC 16 W gr. 8cm, D50/70
- o frezowanie nawierzchni na średnią głębokość 3cm na całej szerokości jezdni,
- o warstwa ścieralna z AC 8 S gr. 4cm, PMB 45/80-55

Uwaga – zachować normowe schodkowanie dla poszczególnych warstw odtworzenia nawierzchni.

Konstrukcja pobocza oraz nawierzchni i utwardzeń z kruszywa

- o warstwa jezdni z mieszanki niezwiązanej z kruszywem C_{90/3} gr. 20cm; E₂ ≥ 80 MPa
- (dopuszcza się stosowanie destruktu asfaltowego)

Ciągi piesze i zjazdy

Konstrukcja nawierzchni chodników, dojeżdżających pieszych:

- o betonowa kotka brukowa gr. 8cm
- o podsypka z drobnego kruszywa łamanego gr. 3cm
- o podbudowa z mieszanki niezwiązanej z kruszywem C_{90/3} gr. 15cm; E₂ ≥ 80 MPa

Konstrukcja nawierzchni zjazdów indywidualnych:

- o betonowa kotka brukowa gr. 8cm
- o podsypka z drobnego kruszywa łamanego gr. 3cm
- o podbudowa z mieszanki niezwiązanej z kruszywem C_{90/3} gr. 20cm; E₂ ≥ 80 MPa

UWAGA:

Nawierzchnię zjazdów twardą wykonać co najmniej do granicy pasa drogowego, dalej nawierzchnia jako utwardzanie z kruszywa;

W przypadku działek ogrodzonych nawierzchnię zjazdów twardą wykonać co najmniej do bramy, dalej nawierzchnia zgodna ze stanem istniejącym, co najmniej utwardzanie z kruszywa;

W przypadku istniejących zjazdów posiadających wyższy standard niż określony w PFU (np. bruk granitowy), zjazdy należy odtworzyć zgodnie ze stanem istniejącym.

Konstrukcja nawierzchni zjazdów publicznych:

- o betonowa kotka brukowa gr. 8cm
- o podsypka z drobnego kruszywa łamanego gr. 3cm
- o podbudowa z mieszanki niezwiązanej z kruszywem C_{90/3} gr. 20cm; E₂ ≥ 120 MPa
- o warstwa odsączająca z mieszanki niezwiązanej z kruszywem C_{90/3} i k₁₀ ≥ 8 m/dobę gr. 15cm; E₂ ≥ 100 MPa

UWAGA:

Nawierzchnię zjazdów twardą wykonać co najmniej do granicy pasa drogowego, dalej nawierzchnia jako utwardzanie z kruszywa;

W przypadku działek ogrodzonych nawierzchnię zjazdów twardą wykonać co najmniej do bramy, dalej nawierzchnia zgodna ze stanem istniejącym, co najmniej utwardzanie z kruszywa;

W przypadku istniejących zjazdów posiadających wyższy standard niż określony w PFU (np. bruk granitowy), zjazdy należy odtworzyć zgodnie ze stanem istniejącym.

Konstrukcje nawierzchni chodników i zjazdów należy posadzić na warstwie ulepszonego podłoża zapewniającego nośność na poziomie odpowiednio: $E_2 \geq 60$ MPa. Dla celów przetargowych przyjęto warstwę wymiany gruntów o grubości 20cm z mieszanki kruszywa niezwiązanego o $CBR \geq 35$ i $k_{10} \geq 8$ m/dobę dla chodników i zjazdów indywidualnych oraz o grubości 35cm z mieszanki kruszywa niezwiązanego o $CBR \geq 35$ i $k_{10} \geq 8$ m/dobę dla zjazdów publicznych.

Zamawiający w ramach optymalizacji projektowej dopuszcza zastosowanie innych sposobów wzmocnienia podłoża gruntowego do grupy nośności G1 włącznie z zastosowaniem mieszanek związanych spoiwami hydraulicznymi. Jednakże w takim przypadku niezbędne jest zapewnienie właściwego odwodnienia powierzchni ulepszonego podłoża np. poprzez zastosowanie warstw odsączających i drenaży.

Krawężniki i obrzeża chodnikowe:

Zastosowanie znajdują:

- Krawężniki betonowe 15×30cm na ławie betonowej z oporem z betonu C12/15:
 - od strony ciągów pieszych i w innych uzasadnionych przypadkach;
 - typowe odsłonięcie 12cm;
- Krawężniki betonowe najazdowe 15×25cm na ławie betonowej z oporem z betonu C12/15:
 - od strony pobocza wzdłuż niżej położonej krawędzi jezdni na odcinkach z kanalizacją deszczową
 - od strony zjazdów indywidualnych oraz publicznych
 - odsłonięcie 5cm
- Drogowe oporniki betonowe 10 (12)×25cm na ławie betonowej z oporem z betonu C12/15:
 - od strony pobocza wzdłuż niżej położonej krawędzi jezdni na odcinkach z rowem drogowym,
 - od strony pobocza wzdłuż wyżej położonej krawędzi jezdni,
 - brak odsłonięcia – swobodny spływ wody do rowów drogowych;
- Obrzeże betonowe 8×30cm na ławie betonowej z betonu min. C8/10;
 - Zewnętrzne obramowanie chodników
 - typowe odsłonięcie 1cm ponad nawierzchnię ciągu pieszego od strony wyższej krawędzi
 - brak odsłonięcia – swobodny spływ wody z nawierzchni ciągu pieszego
 - typowe odsłonięcie 5cm ponad powierzchnię terenu zielonego

UWAGA:

Jako obramowanie jezdni wzdłuż jej wyżej położonej krawędzi w miejsce oporników drogowych można stosować krawężniki najazdowe z odsłonięciem 5cm od powierzchni jezdni.

Konstrukcje inżynierskie – przepusty:

Dla celów przetargowych dla przekroczenia istniejących rowów melioracyjnych założono wykonanie przepustów drogowych skrzynkowych, żelbetowych C45/55, klasa obciążenia A + STANAG 150, prefabrykowanych z żelbetową płytą zespalającą z betonu C30/37 gr. min. 15cm, z żelbetowymi ściankami czołowymi oraz strefą wlotową i wylotową w formie budowli siatkowo-kamiennych o świetle odpowiednio 2500×1500mm dla przepustu w km 0+219 oraz 1500×1500mm dla przepustu w km 0+709. Balustrada stalowa z płaskowników typu U-11a. Bariery ochronne stalowe U-14a dobrane przez Projektanta – poziom intensywności zderzenia A, prowadnica typu B.

Dla celów przetargowych jako przepusty pod zjazdami założono wykonanie przepustów drogowych rurowych z rur z tworzywa sztucznego SN8 o średnicy 500mm ze ściankami czołowymi przyciętymi do stożka umocnienia brukowcem na zaprawie cementowej dla przepustu w km 0+440. Nie dopuszcza się stosowania żelbetowych, prostopadłościennych ścianek czołowych.

Zamawiający, w ramach optymalizacji projektowej, dopuszcza zmianę określoną w PFU technologii wykonania przepustów oraz zmianę ich światła popartą odpowiednimi obliczeniami. Zmiana technologii wykonania przepustów jak i również zmiana ich światła stanowi ryzyko Wykonawcy i musi być uwzględniona w cenie kontraktowej.

Konstrukcje inżynierskie – inne:

Jeżeli w czasie prac projektowych okaże się konieczność wprowadzania konstrukcji inżynierskich np. w formie murów oporowych, to Wykonawca robót musi uwzględnić konieczność ich realizacji. Przyjmuje się, że powyższe stanowi ryzyko Wykonawcy, nie podlega odrębnej zapłacie i musi zostać ujęte w cenie kontraktowej.

3.6. Wymagania w odniesieniu do instalacji – wyposażenie drogi

Odwodnienie drogowe

Wstępnie zaplanowano odwodnienie drogi w postaci jednostronnego rowu drogowego na odcinku od cieku wodnego Bruśnik w rejonie km 0+200 do rejonu km 1+025. Na pozostałym odcinku odwodnienie drogi stanowić będzie drogowa kanalizacja deszczowa.

UWAGA:

Zmiana zakresu rozwiązań w zakresie sposobu odwodnienia drogi stanowi ryzyko Wykonawcy, nie podlega odrębnej zapłacie i musi zostać ujęta w cenie kontraktowej.

Rowy drogowe

Trapezowe, trawiaste o głębokości minimum 50cm i szerokości w dnie minimum 50cm. Nachylenie skarp 1:1.5.

W razie konieczności umocnienie rowów zgodnie z wymaganiami odpowiednich norm i przepisów.

Głębokość rowu (o ile to tylko możliwe) dobrać w taki sposób, aby ewentualna warstwa odsączająca znalazła się minimum 20cm ponad jego dnem.

Drenaż drogowy

Stanowi odwodnienie koryta drogi i w cenie kontraktowej należy założyć, że zostanie zrealizowany na całej długości trasy drogowej. Zamawiający dopuszcza możliwość częściowej rezygnacji z drenażu pod warunkiem zastosowania innych rozwiązań projektowych zapewniających odpowiednie odwodnienie koryta drogi.

Dla celów przetargowych jako odwodnienie koryta przewidziano rury drenarskie PVC DN100 w obsypce kruszywem filtracyjnym 4/25. Rów drenarski o szerokości 40cm i minimalnej wysokości 40cm w otulinie z geowłókniny separacyjno-filtracyjnej o $R_r \geq 7$ kN/m.

Kanalizacja deszczowa

Kanały deszczowe z rur PE, PP, PVC-S, minimum SN8 o średnicach wynikających z obliczeń nie mniejszych niż DN300 dla kanałów głównych oraz DN200 dla przykanalików. Studnie kanalizacji deszczowej betonowe z kręgów z betonu min. C35/45 łączonych na uszczelki gumowe należy wyposażać w pierścienie odciążające i pokrywy typu ciężkiego D400. Ilość wpustów ulicznych przyjąć zgodnie z obowiązującymi normami i przepisami na podstawie obliczeń hydraulicznych przy uwzględnieniu spadków terenu. Wpusty deszczowe na bazie kręgów betonowych z rusztem żeliwnym klasycznym klasy D400 i osadnikiem o głębokości 1m.

Nie dopuszcza się stosowania żelbetowych, prostopadłościennych ścianek czołowych dla wylotów do rowów drogowych.

Oświetlenie drogowe

Przyłączenie obiektu wykonać zgodnie z warunkami przyłączeniowymi firmy Tauron WP/075268/2021/O06R04 z dnia 02.07.2021r.

Dla budowy instalacji oświetlenia ulicznego obiektu budowlanego zaprojektowana została typowa kablowa linia oświetleniowa – kabel ziemny typu YAKXS 4×35mm² – ze słupami oświetleniowymi o wysokości 9m z żerdzi aluminiowych, na których na wysięgnikach aluminiowych podniesionych o 1m zostaną zamontowane typowe oprawy oświetlenia ulicznego w technologii LED (4000K) o odpowiedniej mocy w II klasie ochronności. Wysokość zabudowy opraw dla oświetlenia drogi – 10m. Kolor masztów oświetleniowych – matowy naturalny aluminiowy, matowy inox, szary beżowy RAL 7032 lub szary sygnałowy 7004.

Poziom i równomierność oświetlenia dla klasy oświetlenia drogi M5 zgodnie z normą PKN-CEN/TR 13201-1:2016-02.

UWAGA:

Układ zasilający musi posiadać system redukcji mocy strumienia świetlnego w lampach oświetleniowych, który ma umożliwiać płynne nastawienie kilku progów (co najmniej 3) natężenia oświetlenia świetlnego w zakresie co najmniej od 100% do 30% strumienia nominalnego.

Drogowy kanał technologiczny

Drogowy kanał technologiczny należy zaprojektować na całej długości trasy drogowej zgodnie z Rozporządzeniem Ministra Administracji i Cyfryzacji z dnia 21 kwietnia 2015 r. w sprawie warunków technicznych, jakim powinny odpowiadać kanały technologiczne Dz.U.2015.680.

Rury instalacyjne

Rury z tworzywa sztucznego, polietylenu pierwotnego wysokiej gęstości ≥ 940 kg/m³ o średnicach zewnętrznych:

- 10mm i ściance grubości 1.0mm – mikro-rurki cienkościenne;

- 40mm i ściance grubości 3.7mm oraz o sztywności obwodowej SN8 – rury światłowodowe;
 - 125mm i ściance grubości 7.1mm oraz sztywności obwodowej SN8 – rury przepustowe.
- Rury powinny być jednolicie kolorowe lub posiadać wyróżniki kolorowe w celu ich łatwego rozróżnienia.

Studnie kanalizacyjne

Studnie kanalizacyjne żelbetowe optymalne płytkie lub głębokie typu SKO-2 z betonu minimum C35/45, stal A-III wraz ze stalową ramą zwieńczenia studni z wieńcem żelbetowym i pokrywą stalową z wypełnieniem betonowym dla klasy obciążenia minimum B125 a dla studni montowanych w poboczu klasy D400. Studzienki powinny spełniać wymagania normy PN-EN 1917:2004/AC:2009 Studzienki wiazowe i nie-wiazowe z betonu niezbrojonego, z betonu zbrojonego włóknem stalowym i żelbetowe.

Kanał technologiczny o profilu ulicznym KT_u

Zlokalizowany jest w pasie drogowym w terenie nieutwardzonym lub pod chodnikami, ścieżkami rowerowymi lub innymi nawierzchniami drogowymi, które nie są obciążane ruchem ciężkim. Profil uliczny obejmuje:

- jedną rurę osłonową (przepustową) RHDPEp 125×7.1mm
- oraz wiązkę mikro-kanalizacji składającą się z:
- jednej rury zespolonej HDPE 40×3.7mm wypełnionej wiązką mikrorurek 7×HDPE 10/8mm
 - trzech rur światłowodowych HDPE 40×3.7mm wzdłużnie rowkowanych z warstwą poślizgową.

Wiązka mikro-kanalizacji jest układana pod rurą osłonową.

Kanał technologiczny o profilu przepustowym KT_p

Zlokalizowany jest w pasie drogowym w miejscu skrzyżowania drogowego kanału technologicznego z drogami lub innymi nawierzchniami obciążanymi ruchem ciężkim. Profil przepustowy obejmuje:

- dwie rury osłonowe (przepustowe) RHDPEp 125×7.1mm.

Rury przepustowe będą układane jedna nad drugą. Ponadto dolna rura przepustowa będzie zawierać mikro-kanalizację składającą się z:

- jednej rury zespolonej HDPE 40×3.7mm wypełnionej wiązką mikrorurek 7×HDPE 10/8mm
- trzech rur światłowodowych HDPE 40×3.7mm wzdłużnie rowkowanych z warstwą poślizgową.

Odcinki kanału technologicznego przepustowego realizowane są metodami bez-wykopowymi

3.7. Wymagania w odniesieniu do instalacji – sieci uzbrojenia terenu niezwiązane z drogą

Sieć teletechniczna – likwidacja kolizji

Zgodnie z warunkami technicznymi Orange TTISIA.WT.215-3200/31993/21 z dnia 9 lipca 2021r

UWAGA:

W związku z dynamicznym rozwojem infrastruktury internetowej na terenie miejscowości w cenie kontraktowej należy uwzględnić ewentualną konieczność przebudowy sieci teleinformatycznych światłowodowych najczęściej podwieszonych do słupów elektroenergetycznych lub teletechnicznych.

Sieć gazowa – likwidacja kolizji

Zgodnie z warunkami technicznymi PSG.

Sieć elektroenergetyczna – likwidacja kolizji

Zgodnie z warunkami technicznymi TAURON zgodnie z TD/OBB/OMD/2021-07-01/0000007 z dnia 1 lipca 2021r

Kanalizacja sanitarna

Zgodnie z wymaganiami firmy AQUA i warunkami technicznymi IIT/S/00055/2021/S z dnia 18.08.2021r

3.8. Wymagania w odniesieniu do wykończenia

Nie dotyczy.

3.9. Wymagania w odniesieniu do zagospodarowania terenu

Wykonawca wykona wszystkie roboty w oparciu o sporządzoną przez siebie dokumentację projektowo-wykonawczą, projekt budowlany, warunki zezwolenia na realizację inwestycji drogowej oraz w zgodzie ze stosownymi przepisami. W przypadku konieczności zajęcia dla potrzeb prowadzenia robót budowlanych Wykonawca robót uzyska wszelkie zgody i pozwolenia i poniesie wszelkie opłaty z tym związane. W przypadku uszkodzenia dróg dojazdowych poza obszarem prowadzenia robót budowlanych, Wykonawca robót w cenie kontraktowej musi przewidzieć ich odtworzenie i przywrócenie ich do stanu pierwotnego. Wszelkie roboty budowlane należy prowadzić w taki sposób, aby nie uszkodzić drzew nieprzeznaczonych do wycinki oraz aby nie uszkodzić ich systemów korzennych. Koszt zabezpieczenia istniejącej zieleni należy ująć w cenie kontraktowej. Ponadto wszelkie prace budowlane należy prowadzić w stopniu minimalizującym niekorzystne oddziaływanie na okoliczną zabudowę mieszkaniową (hałas, pylenie, zapewnienie dojazdu) a także w taki sposób aby nie doprowadzić do zanieczyszczenia gruntu i okolicznych cieków wodnych.

Uwaga:

W rozwiązaniach projektowych i budowlanych należy uwzględnić rezerwę terenu dla potrzeb przyszłej sieci wodociągowej w szczególności dla rurociągu sieć wodociągowej, miejsca dla pompowni oraz miejsce dla trasy przyłącza elektroenergetycznego pompowni. Natomiast projekt jak i budowa sieci wodociągowej nie stanowi przedmiotu zamówienia.

B CZĘŚĆ INFORMACYJNA

1. CZĘŚĆ INFORMACYJNA

1.1. Dokumenty potwierdzające zgodność zamierzenia budowlanego z wymaganiami wynikającymi z odrębnych przepisów

Na terenie objętym inwestycją obowiązuje miejscowy plan zagospodarowania przestrzennego:

- Uchwała nr XXXVI/272/17 Rady Gminy Buczkowice z dnia 20 grudnia 2017r. w sprawie uchwalenia miejscowego planu zagospodarowania przestrzennego Sołectwa Buczkowice;
- Uchwała nr XLV/324/18 Rady Gminy Buczkowice z dnia 29 sierpnia 2018r. w sprawie zmiany miejscowego planu zagospodarowania przestrzennego sołectwa Buczkowice w obszarze przy ul. Bielskiej;
- Uchwała nr XIV/115/20 Rady Gminy Buczkowice z dnia 29 stycznia 2020r. w sprawie zmiany miejscowego planu zagospodarowania przestrzennego sołectwa Buczkowice w terenach rezerwowanych pod zachodni odcinek drogi obwodowej w obszarze przy ul. Bielskiej.

Ponadto w zakresie budowy ulicy Jagodowej obowiązują ustalenia art.11i ust.2 Ustawy z dnia 10 kwietnia 2003r. o szczególnych zasadach przygotowania i realizacji inwestycji w zakresie dróg publicznych, tekst jednolity Dz.U.2020.1363 t.j. ze zmianami.

1.2. Dokumenty potwierdzające prawo zamawiającego do dysponowania nieruchomością na cele budowlane

Inwestycja realizowana jest w wykorzystaniem Ustawy z dnia 10 kwietnia 2003r. o szczególnych zasadach przygotowania i realizacji inwestycji w zakresie dróg publicznych Dz.U.2020.1363 t.j. ze zmianami, w związku z powyższym dysponowanie nieruchomościami na cele budowlane dla ewentualnych innych działek będzie wynikało z przepisów ww. ustawy.

Zamawiający posiada jedynie dysponowanie na cele budowlane dla działek stanowiących istniejący pas drogowy ulic Woźnej, Jama oraz w części ulicy Jagodowej: dz. 3119/4, 3167, 1296/6, 3166/3, 3166/2, 3166/1 obręb 0001 Buczkowice.

Dla celów posadowienia kanału sanitarnego lub sieci wodociągowej na działkach innych niż należące do Inwestora Wykonawca robót zobowiązany jest do uzyskania zgody od Właścicieli tych działek na ich posadowienie oraz dysponowania nimi na cele budowlane.

1.3. Przepisy prawne i normy związane z projektowaniem i wykonaniem zamierzenia budowlanego

Pozostałe podstawowe przepisy prawne, w których zawarte są wymagania, jakie powinna spełniać dokumentacja budowlana oraz realizowane zamierzenie inwestycyjne:

- Ustawa z dnia 7 lipca 1994 r. Prawo budowlane Dz.U.2020.1333 t.j. ze zmianami;
- Ustawa z dnia 11 marca 1985 r. o drogach publicznych Dz.U.2021.1376 t.j. ze zmianami;
- Ustawa z dnia 10 kwietnia 2003 r. o szczególnych zasadach przygotowania i realizacji inwestycji w zakresie dróg publicznych Dz.U.2020.1363 t.j. ze zmianami;
- Ustawa z dnia 16 kwietnia 2004 r. o ochronie przyrody Dz.U.2021.1098 t.j.
- Ustawa z dnia 27 kwietnia 2001 r. Prawo ochrony środowiska Dz.U.2020.1219 t.j. ze zmianami,
- Ustawa z dnia 20 lipca 2017 r. Prawo wodne Dz.U.2021.624 t.j. ze zmianami;
- Ustawa z dnia 16 kwietnia 2004 r. o wyrobach budowlanych Dz.U.2021.1213 t.j.
- Ustawa z dnia 17 maja 1989 r. Prawo geodezyjne i kartograficzne Dz.U.2020.2052 t.j. ze zmianami;
- Ustawa z dnia 27 marca 2003 r. o planowaniu i zagospodarowaniu przestrzennym Dz.U.2021.741 t.j. ze zmianami,
- Ustawa z dnia 20 czerwca 1997 r. Prawo o ruchu drogowym Dz.U.2021.450 t.j. ze zmianami;
- Rozporządzenie Ministra Transportu i Gospodarki Morskiej z dnia 2 marca 1999 r. w sprawie warunków technicznych, jakim powinny odpowiadać drogi publiczne i ich usytuowanie Dz.U.2016.124 t.j. ze zmianami;
- Rozporządzenie Ministra Infrastruktury z dnia 12 kwietnia 2002 r. w sprawie warunków technicznych, jakim powinny odpowiadać budynki i ich usytuowanie Dz.U.2019.1065 ze zmianami;
- Rozporządzenie Ministra Rozwoju z dnia 11 września 2020 r. w sprawie szczegółowego zakresu i formy projektu budowlanego Dz.U.2020.1609 ze zmianami;
- Rozporządzenie Ministra Infrastruktury z dnia 23 czerwca 2003r. w sprawie informacji dotyczącej bezpieczeństwa i ochrony zdrowia oraz planu bezpieczeństwa i ochrony zdrowia Dz.U.2003.120.1126,
- Rozporządzenie Ministra Infrastruktury z dnia 2 września 2004 r. w sprawie szczegółowego zakresu i formy dokumentacji projektowej, specyfikacji technicznych wykonania i odbioru robót budowlanych oraz programu funkcjonalno-użytkowego Dz.U.2013.1129 t.j.

- Rozporządzenie Ministra Transportu, Budownictwa i Gospodarki Morskiej z dnia 25 kwietnia 2012 r. w sprawie ustalania geotechnicznych warunków posadawiania obiektów budowlanych Dz.U.2012.463;
- Rozporządzenie Rady Ministrów z dnia 10 września 2019 r. w sprawie przedsięwzięć mogących znacząco oddziaływać na środowisko Dz.U.2019.1839;
- Rozporządzenie Ministra Gospodarki Morskiej i Żeglugi Śródlądowej z dnia 12 lipca 2014 r. w sprawie substancji szczególnie szkodliwych dla środowiska wodnego oraz warunków, jakie należy spełnić przy wprowadzaniu do wód lub do ziemi ścieków, a także przy odprowadzaniu wód opadowych lub roztopowych do wód lub do urządzeń wodnych Dz.U.2019.1311;
- Rozporządzeniem Ministra Infrastruktury z dnia 18 maja 2004 r. w sprawie określenia metod i podstaw sporządzania kosztorysu inwestorskiego, obliczania planowanych kosztów prac projektowych oraz planowanych kosztów robót budowlanych określonych w programie funkcjonalno-użytkowym Dz.U.2004.130.1389;
- Rozporządzenia Ministrów Infrastruktury oraz Spraw Wewnętrznych i Administracji z dnia 31 lipca 2002 r. w sprawie znaków i sygnałów drogowych Dz.U.2019.2310 t.j. ze zmianami,
- Rozporządzenia Ministra Infrastruktury z dnia 23 września 2003 r. w sprawie szczegółowych warunków zarządzania ruchem na drogach oraz wykonywania nadzoru nad tym zarządzaniem Dz.U.2017.784 t.j.
- Rozporządzenia Ministra Infrastruktury z dnia 3 lipca 2003 r. w sprawie szczegółowych warunków technicznych dla znaków i sygnałów drogowych oraz urządzeń bezpieczeństwa ruchu drogowego i warunków ich umieszczania na drogach Dz.U.2019.2311 t.j. ze zmianami;
- Rozporządzenie Ministra Pracy i Polityki Socjalnej z dnia 26 września 1997 r. w sprawie ogólnych przepisów bezpieczeństwa i higieny pracy Dz.U.2003.169.1650 t.j. ze zmianami.

1.4. Inne posiadane informacje i dokumenty niezbędne do zaprojektowania robót budowlanych

1.1.1. Kopia mapy zasadniczej

Nieaktualizowana kopia mapy zasadniczej sytuacyjno-wysokościowej została załączona do PFU – załącznik nr 1.

Wykonawca robót w ramach ceny kontraktowej zobowiązany jest do opracowania map do celów projektowych w ramach robót kontraktowych.

1.1.2. Wyniki badań gruntowo-wodnych na terenie budowy dla potrzeb posadowienia obiektów

Wstępna opinia geotechniczna stanowi załącznik nr 2 do przedmiotowego PFU.

W ramach ceny kontraktowej Wykonawca robót zobowiązany jest do opracowania dodatkowych opracowań geotechnicznych.

1.1.3. Zalecenia konserwatorskie konserwatora zabytków

W wycenie kontraktowej należy uwzględnić pismo Wojewódzkiego Konserwatora Zabytków B-AR.5183.85.20212.JM RPW/10836/2021 z dnia 08.07.2021r

Ponadto obowiązują ustalenia zgodnie z:

- Uchwałą nr XXXVI/272/17 Rady Gminy Buczkowice z dnia 20 grudnia 2017r. w sprawie uchwalenia miejscowego planu zagospodarowania przestrzennego Sołectwa Buczkowice;
- Uchwałą nr XLV/324/18 Rady Gminy Buczkowice z dnia 29 sierpnia 2018r. w sprawie zmiany miejscowego planu zagospodarowania przestrzennego sołectwa Buczkowice w obszarze przy ul. Bielskiej;
- Uchwałą nr XIV/115/20 Rady Gminy Buczkowice z dnia 29 stycznia 2020r. w sprawie zmiany miejscowego planu zagospodarowania przestrzennego sołectwa Buczkowice w terenach rezerwowanych pod zachodni odcinek drogi obwodowej w obszarze przy ul. Bielskiej.

1.1.4. Inwentaryzacja zieleni

Obszary, na których planowana jest wycinka zieleni w sposób orientacyjny zostały zaznaczone na załączonych do PFU planach sytuacyjnych. Szczegółowa dokumentacja dotycząca gospodarki zielenią zostanie sporządzona przez Wykonawcę na etapie projektu budowlanego. Przyjmuje się, że roboty te nie podlegają odrębnej zapłacie i są wliczone w cenę kontraktową.

1.1.5. Dane dotyczące zanieczyszczeń atmosfery do analizy ochrony powietrza oraz posiadane raporty, opinie lub ekspertyzy z zakresu ochrony środowiska

Zamawiający nie posiada danych dotyczących zanieczyszczeń atmosfery do analizy ochrony powietrza oraz nie posiada raportów, opinii lub ekspertyz z zakresu ochrony środowiska.

Jeżeli znajdzie taka potrzeba, powyższe dane oraz raporty, opinie lub ekspertyzy z zakresu ochrony środowiska muszą zostać pozyskane przez Wykonawcę na etapie projektu budowlanego. Przyjmuje się, że roboty te nie podlegają odrębnej zapłacie i są wliczone w cenę kontraktową.

1.1.6. Pomiary ruchu drogowego, hałasu lub innych uciążliwości

Zamawiający nie posiada danych odnośnie hałasu lub innych uciążliwości.

Na chwilę obecną ulica Jagodowa nie posiada ciągłości komunikacyjnej na całej długości trasy umożliwiającej ruch samochodów osobowych. Aktualnie natężenie ruchu kołowego wynika z dojazdów mieszkańców i użytkowników do zabudowań mieszkalnych i niezabudowanych (w trakcie budowy) działek budowlanych. Jest ono minimalne i wynosi około 20 pojazdów / dobę przy czym są to głównie samochody osobowe i sporadycznie lekkie pojazdy ciężarowe zaopatrujące okoliczne budowy.

Jeżeli zajdzie taka potrzeba, to szczegółowe pomiary ruchu drogowego zostaną wykonane przez Wykonawcę robót na etapie projektu budowlanego. Podobnie w przypadku pomiarów hałasu oraz innych uciążliwości – jeżeli zajdzie taka potrzeba to muszą one zostać pozyskane przez Wykonawcę robót. Przyjmie się, że powyższe stanowi ryzyko Wykonawcy, nie podlega odrębnej zapłacie i jest wliczone w cenę kontraktową.

1.1.7. Inwentaryzację lub dokumentację obiektów budowlanych, jeżeli podlegają one przebudowie, odbudowie, rozbudowie, nadbudowie, rozbiórkom lub remontom w zakresie architektury, konstrukcji, instalacji i urządzeń technologicznych, a także wskazania zamawiającego dotyczące zachowania urządzeń naziemnych i podziemnych oraz obiektów przewidzianych do rozbiórki i ewentualne uwarunkowania tych rozbiórek

Przebudowę kolidującego uzbrojenia terenu należy wykonać zgodnie z warunkami technicznymi określonymi przez administratorów danej sieci uzbrojenia terenu.

Inwentaryzację ogrodzeń działek przeznaczonych do likwidacji i późniejszego odtworzenia sporządzi Wykonawca robót. Koszt inwentaryzacji należy uwzględnić w cenie kontraktowej. Ponadto w ramach ceny kontraktowej zobowiązuje się Wykonawcę robót do odtworzenia ogrodzeń w stanie nie gorszym niż w stanie istniejącym. Wszelkie związane z tym koszty, w tym również koszty ogrodzeń tymczasowych, nie podlegają odrębnej zapłacie i muszą zostać wliczone w cenę kontraktową.

1.1.8. Porozumienia, zgody lub pozwolenia oraz warunki techniczne i realizacyjne związane z przyłączeniem obiektu do istniejących sieci wodociagowych, kanalizacyjnych, ciepłych, gazowych, energetycznych i teletechnicznych oraz dróg samochodowych, kolejowych lub wodnych

Warunki techniczne przyłączenia do sieci uzbrojenia terenu znajdują się w załącznikach do przedmiotowego PFU.

1.1.9. Dodatkowe wytyczne inwestorskie i uwarunkowania związane z budową i jej przeprowadzeniem

Wykonawca w ramach umowy powinien wykonać wszelkie prace projektowe i opracowania niezbędne do uzyskania wszystkich koniecznych decyzji administracyjnych mających na celu wykonanie przedmiotu zamówienia. W skład tych decyzji, których uzyskanie jest konieczne wchodzi: decyzja o zezwoleniu na realizację inwestycji drogowej, decyzja o pozwoleniu dna budowę, decyzja o pozwoleniu na użytkowanie (ewentualnie zgłoszenie zakończenia wykonywania robót budowlanych wraz z uzyskaniem dokumentu potwierdzającego przyjęcie zgłoszenia), decyzje wodno-prawne, decyzje o uwarunkowaniach środowiskowych zgody na realizację przedsięwzięcia, czy decyzje o pozwoleniu na usunięcie zieleni.

Wszystkie opracowania mają także na celu ocenę przez Zamawiającego prawidłowości przyjętych rozwiązań projektowych i prawidłowego wykonania przedmiotu zamówienia przez Wykonawcę. Na dokumentację techniczną i inne opracowania składają się:

- koncepcja projektowa,
- projekt budowlany z opracowaniami poprzedzającymi i towarzyszącymi,
- projekty techniczne i/lub wykonawcze opracowane dla wszystkich branż,
- projekty stałej i czasowej organizacji ruchu,
- przedmiary robót oraz szczegółowe specyfikacje techniczne wykonania i odbioru robót budowlanych,
- kosztorys inwestorski przewidzianych do wykonania robót budowlanych.

Przed przystąpieniem do prac projektowych Wykonawca przedstawi Zamawiającemu do akceptacji harmonogram prac projektowych. Wykonawca na każdym etapie prac lub na bieżąco będzie uzgadniał z Zamawiającym w formie pisemnych notatek proponowany zakres rozwiązań projektowych. Ponadto na podstawie terminów określonych w zatwierdzonym przez Zamawiającego harmonogramie Wykonawca po wykonaniu poszczególnych etapów tj. po wykonaniu koncepcji, projektu budowlanego i projektu technicznego i/lub wykonawczego bezwzględnie uzyska na piśmie akceptację Zamawiającego. I tak:

- do wykonania projektu budowlanego Wykonawca przystąpi po uzyskaniu akceptacji koncepcji,
- do wykonania podziałów nieruchomości dla celów ZRID Wykonawca przystąpi po uzyskaniu akceptacji linii podziałowych;
- Wykonawca skieruje projekt budowlany do zatwierdzenia decyzją o zezwoleniu na realizację inwestycji drogowej przez właściwy organ administracji architektoniczno-budowlanej po uzyskaniu akceptacji projektu budowlanego,
- Wykonawca skieruje projekty techniczne i/lub wykonawcze do realizacji po uzyskaniu akceptacji Zamawiającego oraz uzgodnieniu ich z właściwym Zarządcą sieci (dla projektów przebudowy sieci uzbrojenia terenu).

Do akceptacji Wykonawca przekaże Zamawiającemu po 2 egz. poszczególnych opracowań, a po uzyskaniu akceptacji Wykonawca przedłoży Zamawiającemu poszczególne opracowania w podanych poniżej ilościach:

- koncepcję projektową 2 egz.
- projekt budowlany 2 egz.
- projekty techniczne i/lub wykonawcze 2 egz.
- inne opracowania 2 egz.

Zamawiający będzie wydawał akceptację poszczególnych opracowań w terminie do 7 dni roboczych od dnia ich przekazania do siedziby Zamawiającego, co należy uwzględnić w harmonogramie Wykonawcy. Ilość przygotowanych dokumentacji z przeznaczeniem dla Wykonawcy jest dowolna ale nie mniejsza niż wymaga to obowiązujące prawo. Przekazane Zamawiającemu dokumentacje będą służyły do oceny wykonywanych robót i będą w dyspozycji Zamawiającego. Przed złożeniem wniosków o pozwolenie na budowę lub zgłoszeniem robót budowlanych nie wymagających pozwolenia na budowę, na podstawie zgód uzyskanych przez Wykonawcę, Zamawiający przekaże bez zbędnej zwłoki oświadczenia o dysponowaniu nieruchomościami na cele budowlane.

1.5. Uwarunkowania formalne wykonania przedmiotu zamówienia

Uwarunkowania formalne wykonania przedmiotu zamówienia wynikają:

- z wypisów z miejscowego planu zagospodarowania przestrzennego,
- zapewnień i technicznych warunków przebudowy sieci uzbrojenia terenu,
- dokumentacji geotechnicznych,
- map sytuacyjno-wysokościowych,
- map ewidencji gruntów wraz z wykazem właścicieli i władających,
- istniejącego uzbrojenia terenu,
- istniejącego układu dróg.

1.6. Uwarunkowania terminowe

Termin wykonania wszelkich prac projektowych, uzyskania decyzji o zezwoleniu na realizację inwestycji drogowej, zakończenia całości robót budowlanych i uzyskania decyzji administracyjnych dopuszczających obiekty do użytkowania zgodnie zapisami ustawy Prawo budowlane, określony jest w Specyfikacji Istotnych Warunków Zamówienia.

Ponadto uwarunkowania terminowe wynikać będą z harmonogramów prac projektowych i realizacyjnych opracowanych przez Wykonawcę i zatwierdzonych przez Zamawiającego.

1.7. Uwarunkowania pozostałe

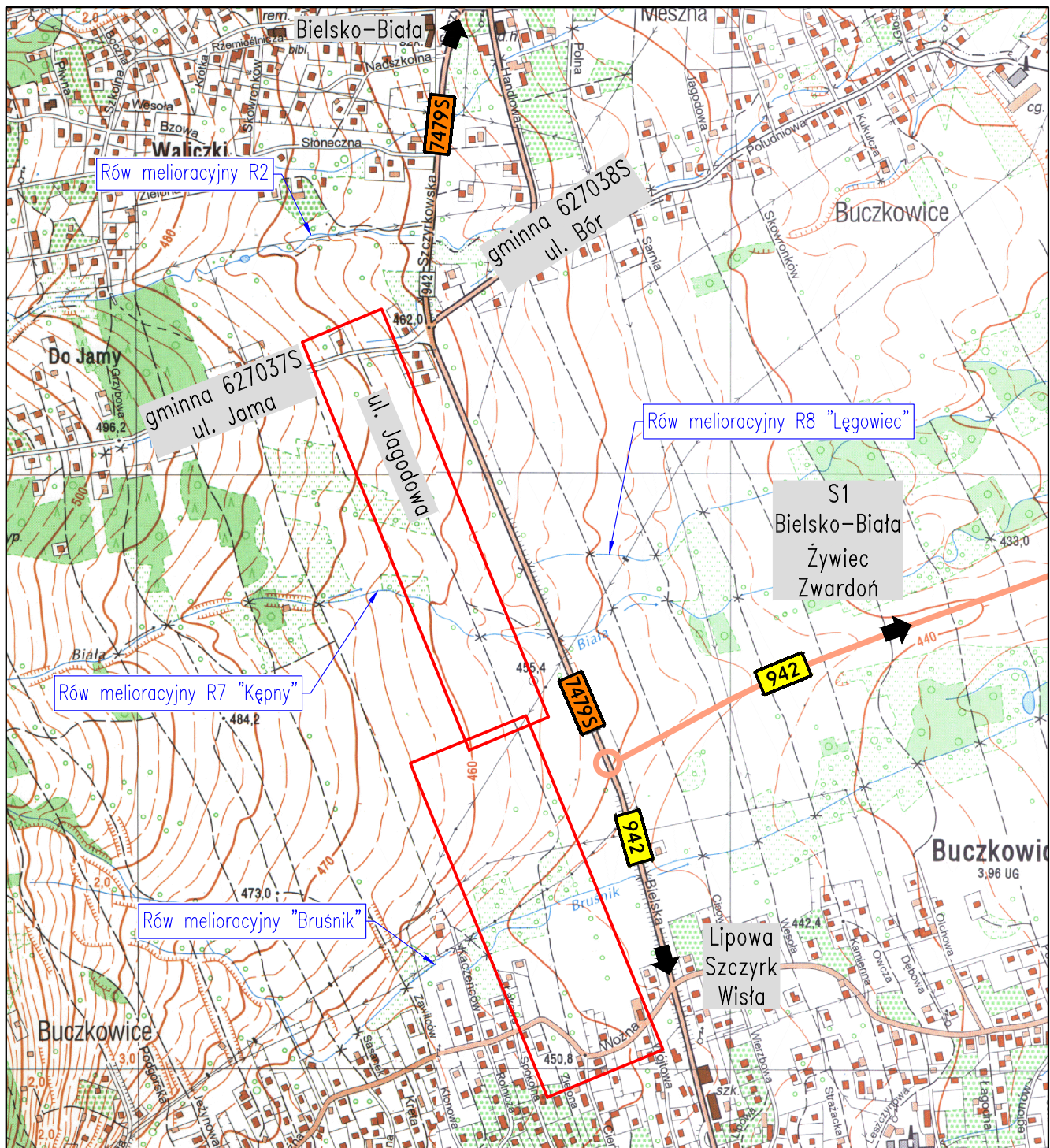
- Wykonawca robót zobowiązany jest do zorganizowania zaplecza budowy zgodnie z przepisami w sposób jak najmniej uciążliwy dla okolicznego terenu w szczególności w odniesieniu do zabudowy mieszkaniowej i wyposażyć go co najmniej w węzeł sanitarny. Wszelkie umowy przyłączeniowe związane z obiektami Wykonawcy na okres wykonywania robót budowlanych zawierać będzie Wykonawca.
- Wykonawca robót zobowiązany jest do zorganizowania nadzoru przedstawicieli sieci uzbrojenia terenu lub zarządców cieków wodnych znajdujących się w zakresie i w strefie oddziaływania robót budowlanych. Wykonawca musi usunąć wszelkie kolizje, dokumentację projektową ich usunięcia uzgodnić z gestorami odpowiednich mediów. Wykonawca w trakcie prowadzenia robót budowlanych powiadomi i zgłosi usunięcie kolizji do odbioru odpowiednim gestorom mediów;
- Wykonawca musi przygotować projekt organizacji ruchu na czas prowadzenia robót budowlanych, zatwierdzić go oraz stosować;
- Ziemia, grunt rodzimy, gruz budowlany oraz inne materiały pochodzące z rozbiórek, demontażu lub makroinwencji Wykonawca robót we własnym zakresie zobowiązany jest do ich zagospodarowania lub usunięcia zgodnie z obowiązującymi przepisami. W pierwszej kolejności należy spowodować ich ponowne wykorzystanie a jeżeli z przyczyn technologicznych, ekologicznych lub ekonomicznych będzie to niemożliwe lub nieuzasadnione, to odpady należy przekazać do unieszkodliwienia.
- Wykonawca zobowiązany jest, na czas prowadzenia robót budowlanych związanych z przebudową ogrodzeń, do budowy ogrodzeń tymczasowych.

Przyjmuje się, że spełnienie powyższych wymagań nie podlega odrębnej zapłacie i musi być wliczone w cenę kontraktową włącznie z opłatami za utylizację odpadów.

Opłaty za przyłączenie do sieci wybudowanych odcinków sieci uzbrojenia terenu wynikające z PFU i z technicznych warunków przyłączenia lub z umów przyłączeniowych zostaną wniesione przez Zamawiającego.

1.8. Załączniki do PFU

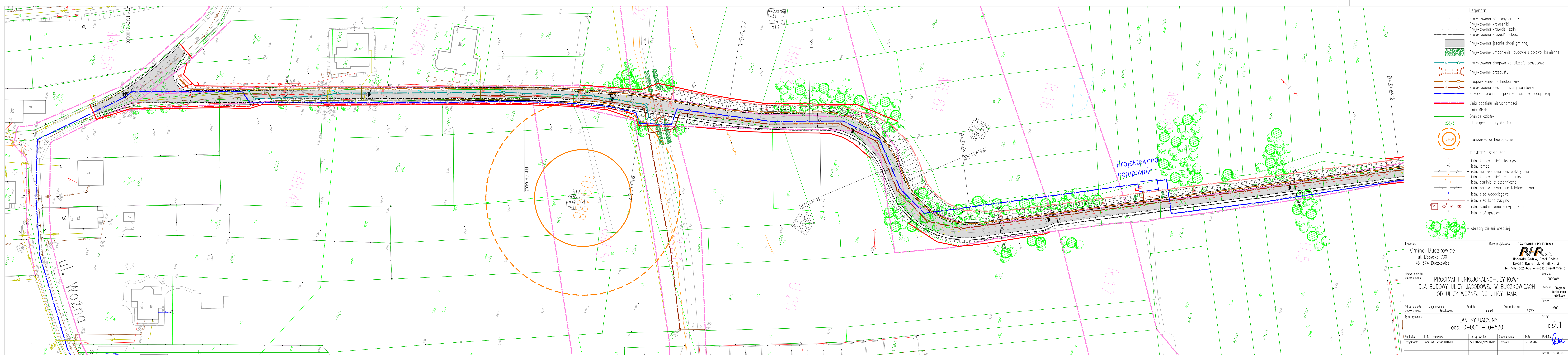
Kopia mapy zasadniczej w skali 1:1000	Załącznik nr 1
Opinia geotechniczna; Geotechnika, lipiec 2021	Załącznik nr 2
Cześć rysunkowa	Załącznik nr 3
• Orientacja w skali 1:10000	
• Plan sytuacyjny, km 0+000 do km 0+530, skala 1:500	
• Plan sytuacyjny, km 0+530 do km 1+241, skala 1:500	
• Profil podłużny ul. Jagodowej, km 0+000 do km 0+540, skala 1:50/500	
• Profil podłużny ul. Jagodowej, km 0+540 do km 1+241, skala 1:50/500	
Opinie, warunki i uzgodnienia	Załącznik nr 4
• warunki techniczne AQUA IIT/S/00055/2021/S z dnia 18.08.2021r	
• warunki techniczne AQUA IIT/S/00042/2021/W1 z dnia 18.08.2021r	
• warunki techniczne Orange TTISIA.WT.215-3200/31993/21 z dnia 9 lipca 2021r	
• warunki techniczne PSG	
• uzgodnienie Tauron TD/OBB/OMD/2021-07-01/0000007 z dnia 1 lipca 2021r	
• warunki techniczne przebudowy Tauron TD/OBB/OME/K/WT/MG/366/2021 z dnia 14.09.2021	
• warunki przyłączeniowe do sieci elektroenergetycznej dla pompowni WP/075272/2021/O06R04 z dnia 02.07.2021r.	
• warunki przyłączeniowe do sieci elektroenergetycznej dla oświetlenia ulicznego WP/075272/2021/O06R04 z dnia 02.07.2021r. .	
• pismo Wojewódzkiego Konserwatora Zabytków B-AR.5183.85.20212.JM RPW/10836/2021 z dnia 08.07.2021r	

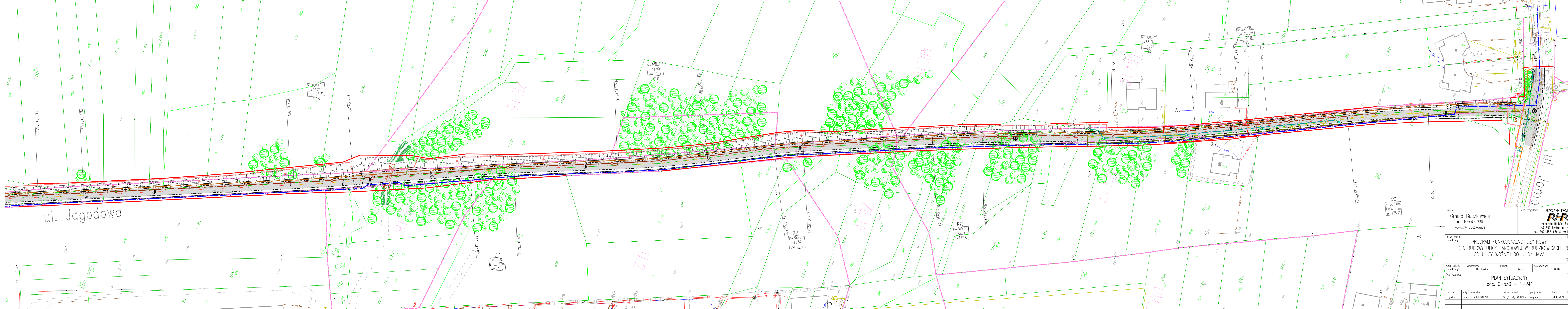


Inwestor:		Biuro projektowe:			
Gmina Buczkowice ul. Lipowska 730 43-374 Buczkowice		PRACOWNIA PROJEKTOWA RHR S.C. Honorata Radzio, Rafał Radzio 43-360 Bystra, ul. Handlowa 3 tel. 502-582-639 e-mail: biuro@rhrsc.pl			
Nazwa obiektu budowlanego:					Branża:
PROGRAM FUNKCJONALNO-UŻYTKOWY DLA BUDOWY ULICY JAGODOWEJ W BUCZKOWICACH OD ULICY WOŻNEJ DO ULICY JAMA					DROGOWA
					Stadium: Program funkcjonalno- użytkowy
					Skala:
Adres obiektu budowlanego:	Miejscowość:	Powiat:	Województwo:	1:10000	
	Buczkowice	bielski	śląskie		
Tytuł rysunku:					Nr rys.
ORIENTACJA					DR 1.1
Funkcja:	Imię i nazwisko:	Nr uprawnień:	Specjalność:	Data:	Podpis:
Projektant:	mgr inż. Rafał RADZIO	SLK/0751/PW0D/05	Drogowa	30.08.2021	<i>Radzio</i>
					Rev.00 30.08.2021



Inwestor: Gmina Buczkowice ul. Lipowska 730 43-360 Buczkowice		Biuro projektowe: PRACOWNIA PROJEKTOWA RHR S.C. Honorata Radzio, Rafał Radzio 43-360 Bystra, ul. Handlowa 3 tel. 502-582-639 e-mail: biuro@rhrsc.pl	
Nazwa obiektu budowlanego: PROGRAM FUNKCJONALNO-UŻYTKOWY DLA BUDOWY ULICY JAGODOWEJ W BUCZKOWICACH OD ULICY WOŹNEJ DO ULICY JAMA		DROGOWA	
Adres obiektu budowlanego:	Miejscowość: Buczkowice	Powiat: bielski	Województwo: śląskie
Tytuł rysunku: KOPIA MAPY ZASADNICZEJ		Skala: 1:1000	
Funkcja: Projektant: mgr inż. Rafał RADZIO		Nr uprawnień: SLK/0751/PW00/05	Specjalność: Drogi
Data: 30.08.2021		Podpis: <i>[Signature]</i>	
Rev.00 30.08.2021		Nr rys. m.1.1	





Inwestor: Gmina Buczkowice ul. Lipowska 730 43-374 Buczkowice				Biuro projektowe: PRACOWNIA PROJEKTOWA R/R S.C. Honorata Radzio, Rafał Radzio 43-360 Bystra, ul. Handlowa 3 tel. 502-582-639 e-mail: biuro@rtrsc.pl	
Nazwa obiektu budowlanego: PROGRAM FUNKCJONALNO-UŻYTKOWY DLA BUDOWY ULICY JAGODOWEJ W BUCZKOWICACH OD ULICY WOŹNEJ DO ULICY JAMA				Bransz: DROGOWA	Stadium: Program funkcjonalno użytkowy
Adres obiektu budowlanego:	Miejscowość: Buczkowice	Powiat: bielski	Województwo: śląskie	Skala: 1:500	Nr rys. DR2.2
Tytuł rysunku: PLAN SYTUACYJNY odc. 0+530 – 1+241				Podpis: <i>[Signature]</i>	
Funkcja: Projektant:	Imię i nazwisko: mgr inż. Rafał RADZIO	Nr uprawnień: SLK/0751/PW00/05	Specjalność: Drogowa	Data: 30.08.2021	Rev.00 30.08.2021

