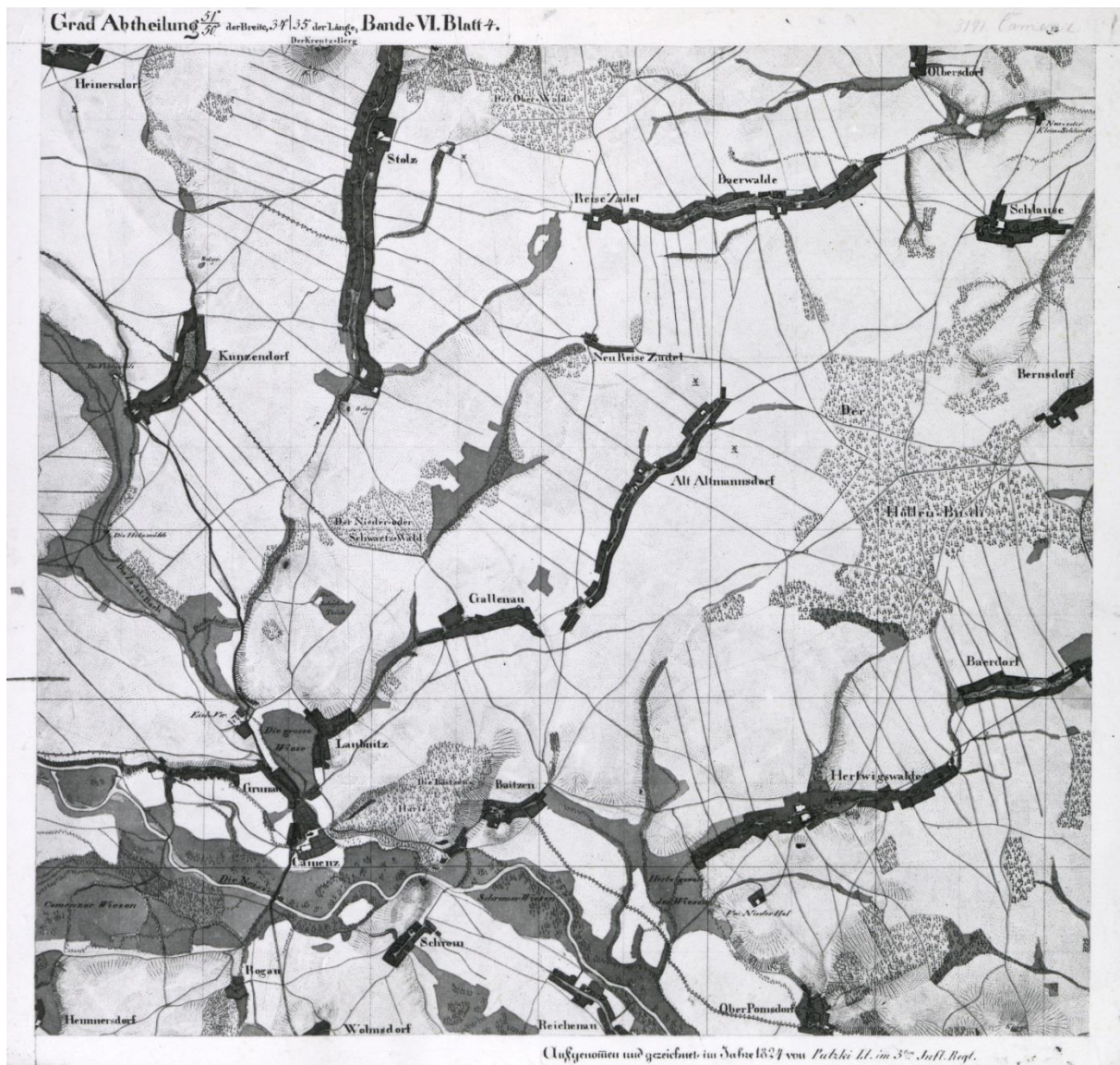


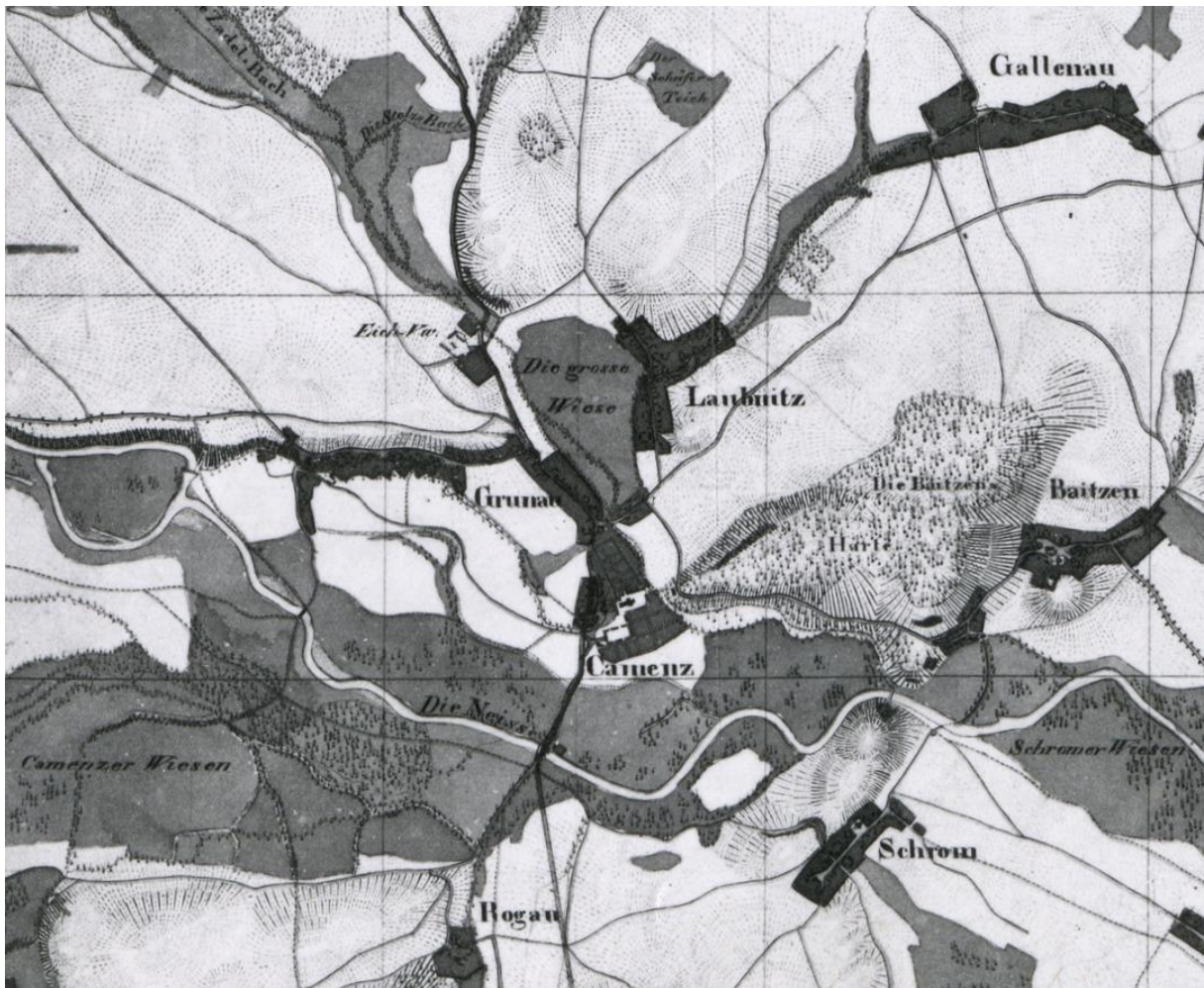
Kartografia



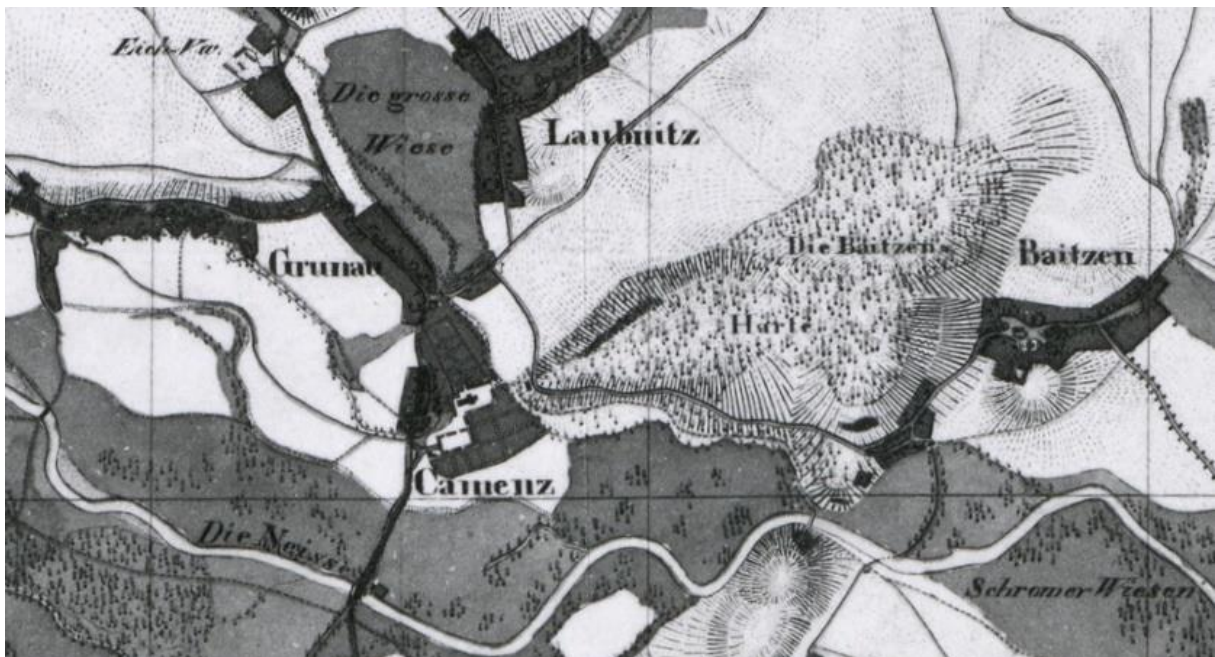
1. Mapa topograficzna w skali ok. 1:25 000, *Urmessischblatt*, sekcja Band VI, Blatt 4, pomiar 1824. *Staatsbibliothek zu Berlin – Preussischer Kulturbesitz*.

Oryginał mapy rękopiśmienny, wielobarwny. Wykorzystana czarno-biała fotokopia ze zbiorów Biblioteki Zakładu Narodowego im. Ossolińskich we Wrocławiu.

Czytelne drogi, rzeki, pola uprawne, zasięg lasów i łąk. Toponimia (nazwy miejscowości, folwarków, rzek, lasów, gór).



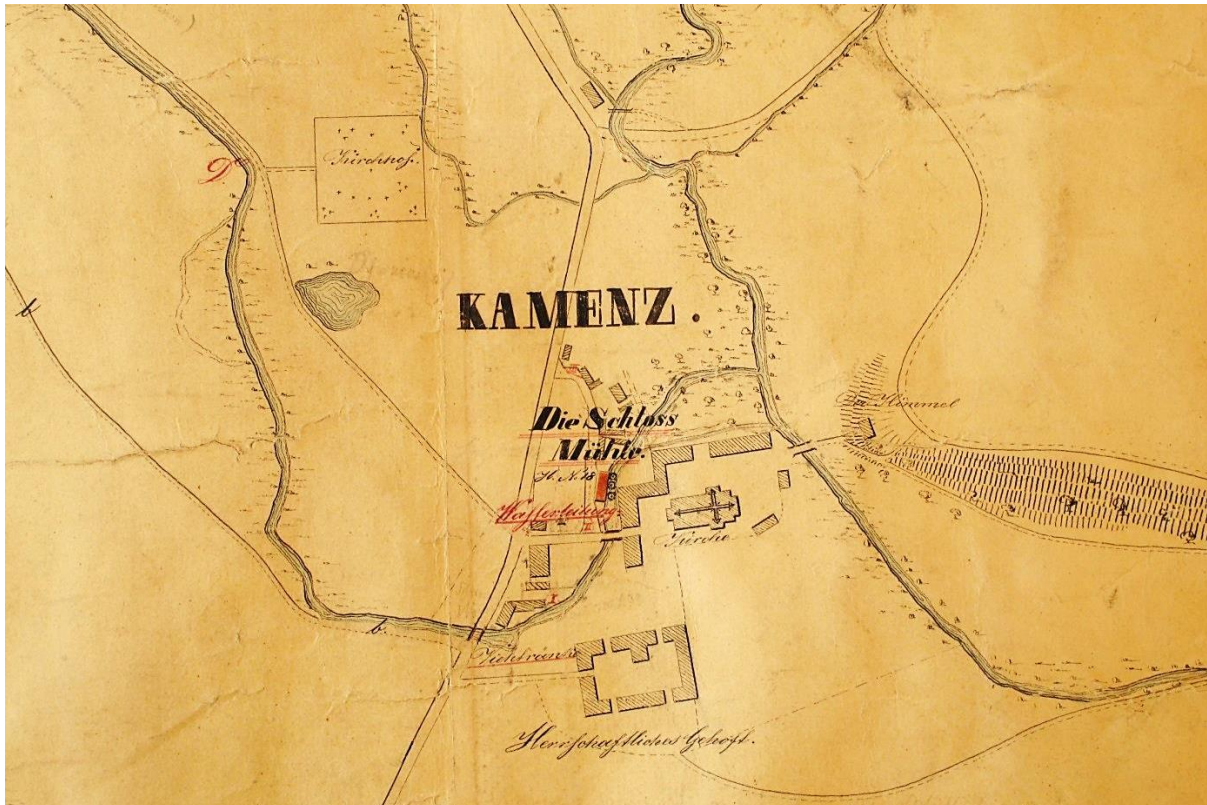
2. Mapa topograficzna, 1824 – fragment obejmujący Kamieniec Ząbkowicki i sąsiadujące miejscowości.



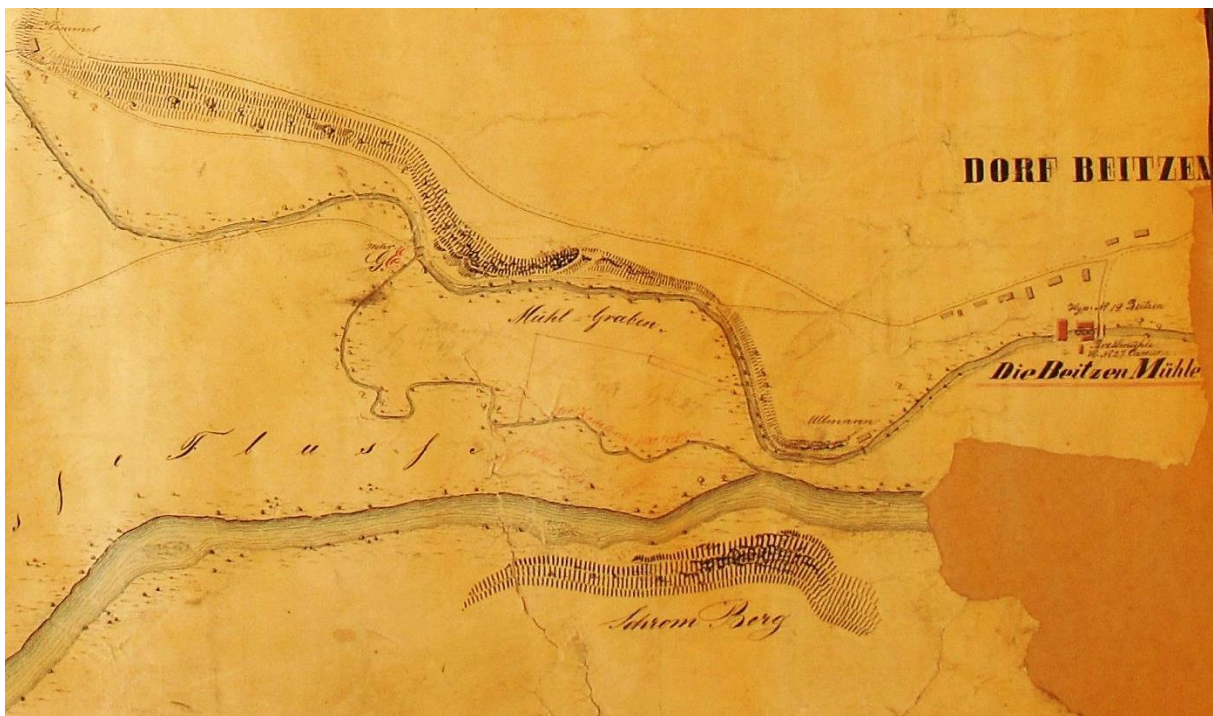
3. Mapa topograficzna, 1824 – bezskalowy wycinek obejmujący Kamieniec Ząbkowicki. Widoczny zasięg zabudowy, granice i układ dróg w obu ogrodach dawnego klasztoru. Pomiędzy Kamieńcem (Camenz) – Istebką (Grunau) Łopienicą (Laubnitz) a Folwarkiem Dębowym (Eich Vw.) zaznaczony teren wielkiej łąki (Die grosse Wiese). Czytelny zasięg lasów na Górze Zamkowej (Die Baitzen Harte).



4. Mapa w skali ok. 1:5 000, *Situations-Plan von dem Grunauer Muehlgraben, der Zadelbache, der Neisse, nebst den daranliegenden Wehren u. Muehlenbauwerken auf dem Koenigl. Prinzlichen Gute Kamenz Kreis Frankenstein*. Ok. 1830. Archiwum Państwowe we Wrocławiu, Komisja Generalna, sygn. Ząbkowice 26. Część środkowa mapy – zabudowa Kamieńca, nadleśnictwo (*Ober Försterei*), zabudowa Istebki (*Dorf Grunau*), gdzie nowy młyn (*Die Neu Mühle*) oraz młyn foluszniczy (*Die Walk Mühle*).



5. Mapa w skali ok. 1:5 000, *Situations-Plan von dem Grunauer Muehlgraben...*, ok. 1830. Fragment z zabudową dawnego opactwa. Oznaczony kościół, zabudowania gospodarcze folwarku (*Herrschaftliches Gehöft*), trójkolowy młyn zamkowy (*Die Schloss Mühle*), wodopój dla bydła na młynówce (*Viehtränke*), nowy cmentarz parafialny oraz gospoda Niebo (*Der Himmel*) na stoku Góry Zamkowej.



6. Mapa w skali ok. 1:5 000, *Situations-Plan von dem Grunauer Muehlgraben...*, ok. 1830. Fragment z przebiegiem nurtu młynówki potoku Budzówka (*Mühl Graben*) oraz ujścia potoku do Nysy Kłodzkiej. Na potoku oznaczone literą G spiętrzenie i jaz, a dalej trójkolowy młyn w Byczeniu (*Die Beitzen Mühle*). Powyżej potoku przebieg drogi z Łopienicy (*Laubnitz*) do Byczenia (*Beitzen*). Na dole nazwa wzgórza (*Schrom Berg*) na prawym brzegu Nysy Kłodzkiej.



7. Mapa w skali ok. 1:25 000, *General-Karte von den in der Herrschaft Camenz gelegenen herrschaftlichen Försten, Aeckern, Wiesen und Hutungen. Nach den vorhandenen Special Karten zusammengestellt und angefertigt von L. Meyer. 1844.* Fragment obejmujący Kamieniec Żąbkowicki i okoliczne wsie. Biblioteka Uniwersytecka we Wrocławiu, Oddział Zbiorów Kartograficznych, sygn. 13724-IV.C.



8. Mapa w skali ok. 1:25 000, *General-Karte von den in der Herrschaft Camenz gelegenen herrschaftlichen Försten, Aeckern, Wiesen und Hutungen. Nach den vorhandenen Special Karten zusammengestellt und angefertigt von L. Meyer. 1844.* Fragment obejmujący Kamieniec Żąbkowicki. Biblioteka Uniwersytecka we Wrocławiu, Oddział Zbiorów Kartograficznych, sygn. 13724-IV.C. Nazwy miejscowości, nazwy lokalne. Pola i łąki na pd. od folwarku i ogrodu oznaczone jako *Hinter den Mauern = za murami*. Błonia na lewym brzegu Budzówki opisane jako *Lange Gewende*. Teren przed maszynownią opisany jako *Siehts = widok*. Zwierzyńiec w parku oznaczony jako *Wild Garten = dziki ogród*.



9. Mapa w skali 1:2 500, Regierungsbezirk Breslau. Kreis Frankenstein. Gemarkung Camenz mit der Colonie und Mühle zu Baitsen bis zum linken Ufer der Neisse. Bl. 1. Mapa wykonana z obmiaru budynków w 1862, z wykorzystaniem pomiarów polowych z 1852. Oryginał wykonał Mayer, kopię wykonał Fillie. Archiwum Państwowe we Wrocławiu, Powiat Ząbkowicki Mapy Katastralne, sygn. 42/1.



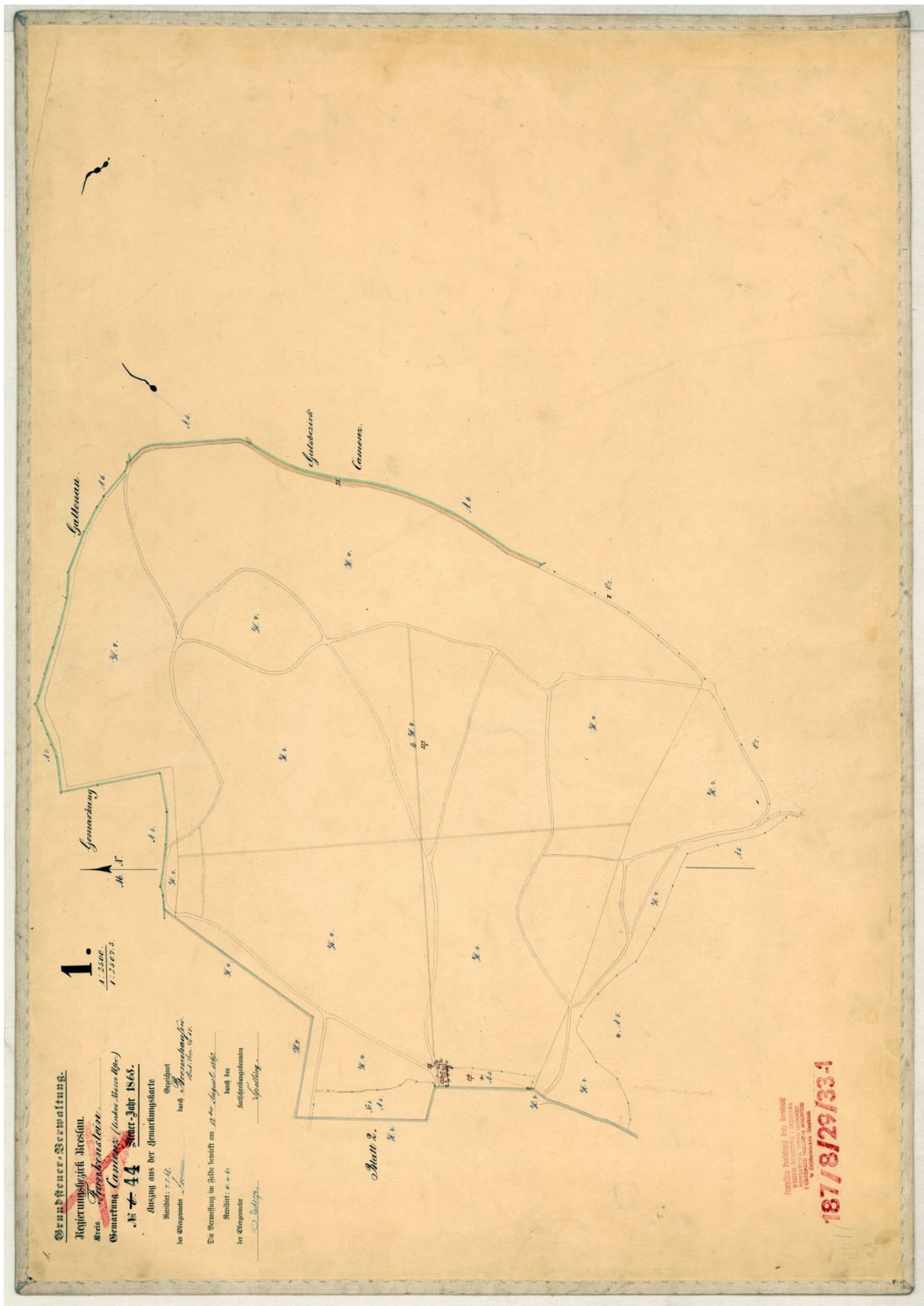
10. Mapa w skali 1:2 500, Regierungsbezirk Breslau. Kreis Frankenstein. Gemarkung Camenz mit der Colonie und Mühle zu Baitzten bis zum linken Ufer der Neisse. Bl. 1. Mapa wykonana z obmiaru budynków w 1862, z wykorzystaniem pomiarów polowych z 1852. Unacześniania. Archiwum Państwowe we Wrocławiu, Powiat Ząbkowicki Mapy Katastralne, sygn. 42/2.



11. Mapa w skali 1:2 500, Regierungsbezirk Breslau. Kreis Frankenstein. Gemarkung Camenz mit der Colonie und Mühle zu Baitzen bis zum linken Ufer der Neisse. Bl. 2. Mapa wykonana z obmiaru budynków w 1862, z wykorzystaniem pomiarów połowych z 1852. Archiwum Państwowe we Wrocławiu, Powiat Ząbkowicki Mapy Katastralne, sygn. 42/3.



12. Mapa w skali 1:2 500, Regierungsbezirk Breslau. Kreis Frankenstein. Gemarkung Camenz mit der Colonie und Mühle zu Baizen bis zum linken Ufer der Neisse. Bl. 2. Mapa wykonana z obmiaru budynków w 1862, z wykorzystaniem pomiarów polowych z 1852. Unacześniana. Archiwum Państwowe we Wrocławiu, Powiat Ząbkowicki Mapy Katastralne, sygn. 42/4.



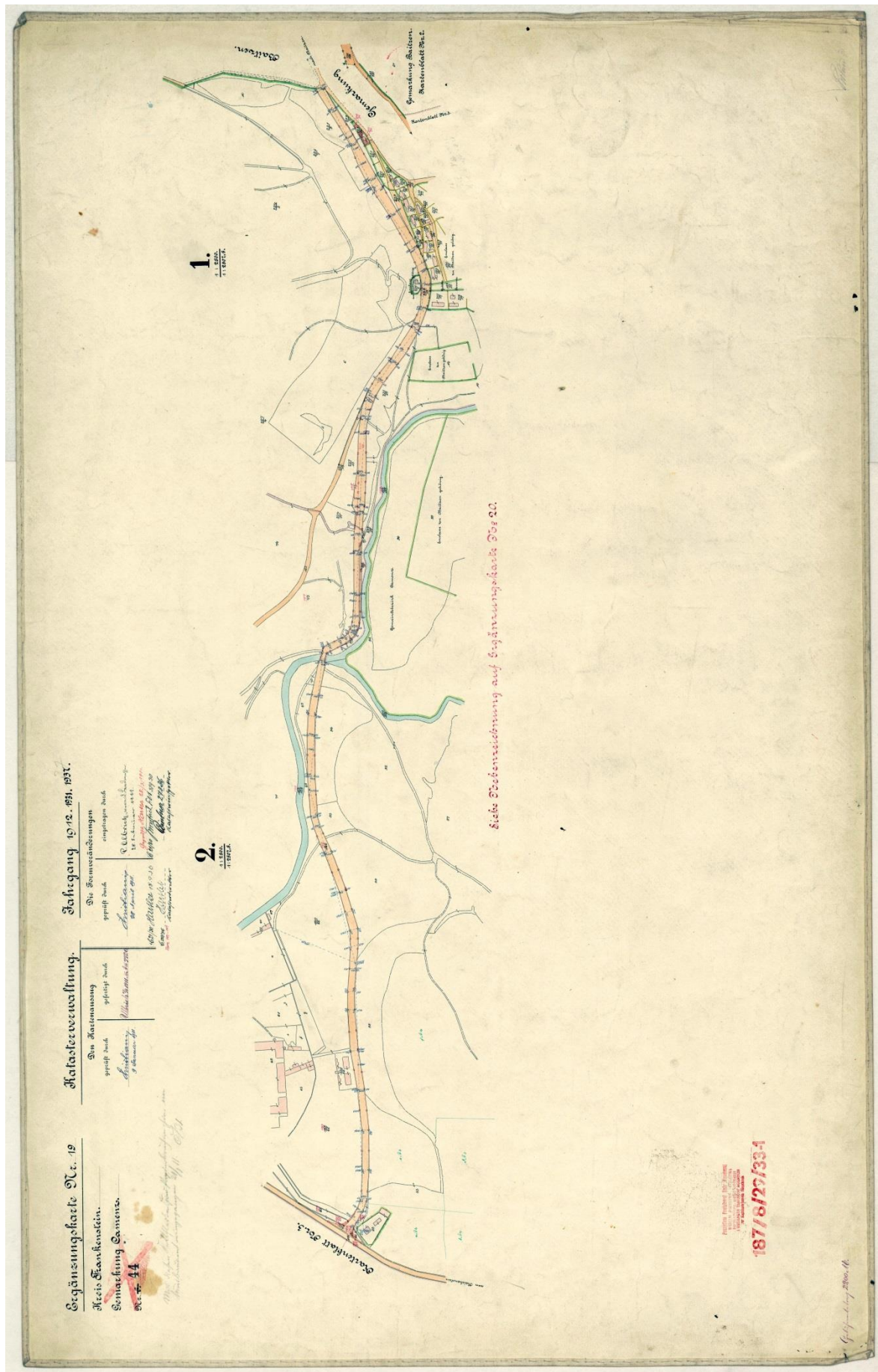
13. Mapa w skali 1:2 500, Grundsteuerverwaltung, Regierungsbezirk Breslau. Kreis Frankenstein. Gemarkung Camenz (linkes Neisse Ufer). Bl. 1. Mapa wykonana w 1867. Archiwum Państwowe we Wrocławiu, Powiat Ząbkowicki Mapy Katastralne, sygn. 42/9.



14. Mapa w skali 1:10 000. Karte des Gutsbezirks Camenz im Kreise Frankenstein. Maßstab 1:10 000. Blat 1. Gezeichnet zum Umdruck in 3 Kartenblättern im Jahre 1902 durch Brandt. Archiwum Państwowe we Wrocławiu, Rejencja Wrocławska, sygn. IX 58. Bezskałowy wycinek mapy obejmujący obręb dworski Kamieniec Ząbkowicki. Mapa wielobarwna kreślona ręcznie na papierze, rysunek zabezpieczony fiksaturą.



15. Mapa w skali 1:10 000. Karte des Gutsbezirks Camenz im Kreise Frankenstein.... Gezeichnet... im Jahre 1902 durch Brandt. Archiwum Państwowe we Wrocławiu, Rejencja Wrocławska, sygn. IX 58. Bezskałowy wycinek obejmujący obręb dworski Kamieniec Ząbkowicki. Nazwy miejscowości, użytkowanie gruntów, drogi, wody: młynówka klasztorna, Budzówka, starorzecze Nysy Kłodzkiej.



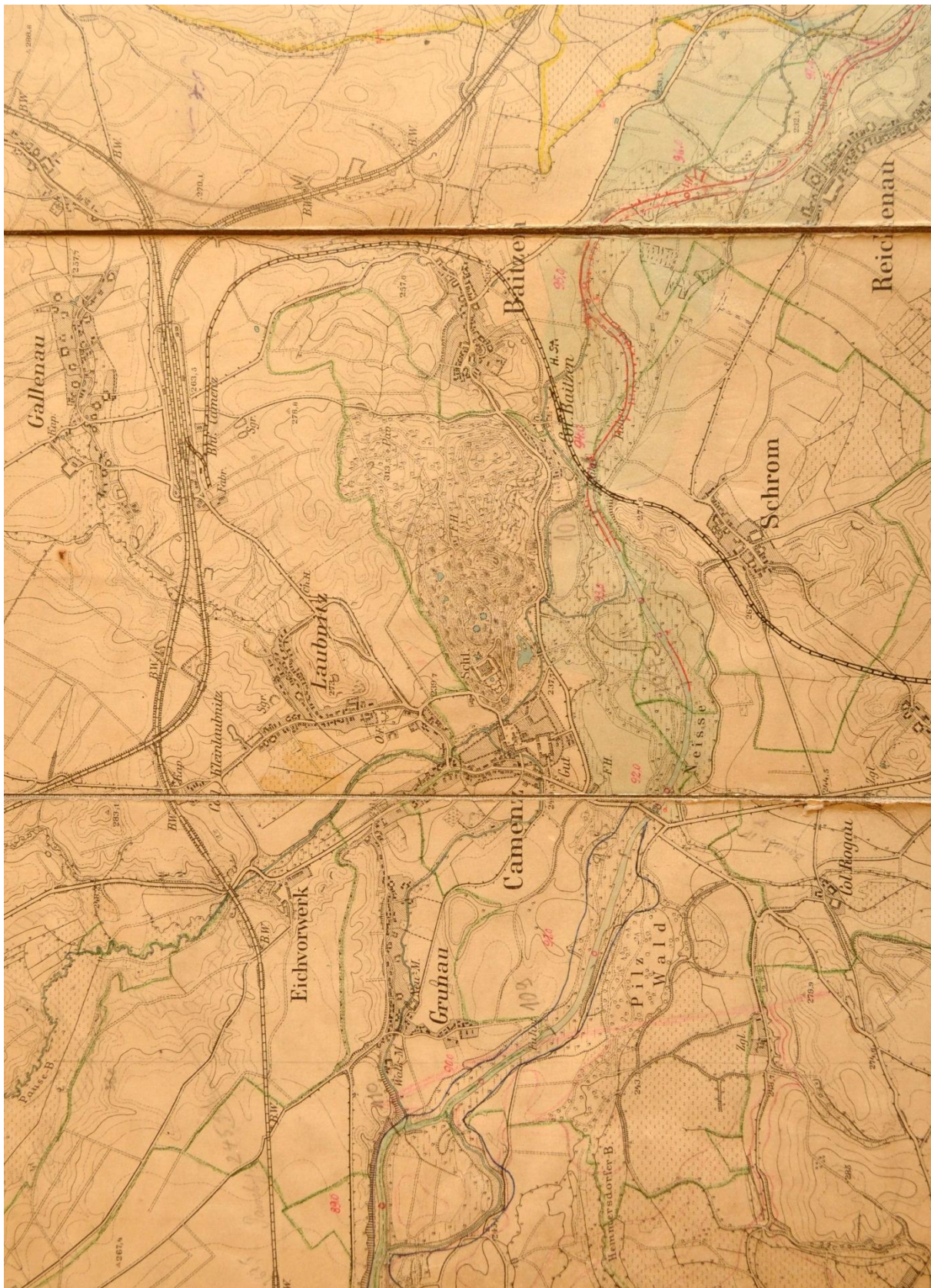
16. Mapa w skali 1:2 500, *Ergänzungskarte Nr 19. Kreis Frankenstein. Gemarkung*. Bl. 2. Mapa wykonana w 1911, uzupełniana 1931, 1936. Archiwum Państwowe we Wrocławiu, Powiat Ząbkowicki Mapy Katastralne, sygn. 42/11.



17. Mapa topograficzna w skali 1:25 000, arkusz nr 3192 *Camenz in Schlesien*, pomiar 1883, redakcja i wydanie 1884 – bezskalowy wycinek obejmujący Kamieniec Żąbkowski i sąsiednie miejscowości. Archiwum Państwowe we Wrocławiu, Mapy Topograficzne sygn. XXIV 1167.



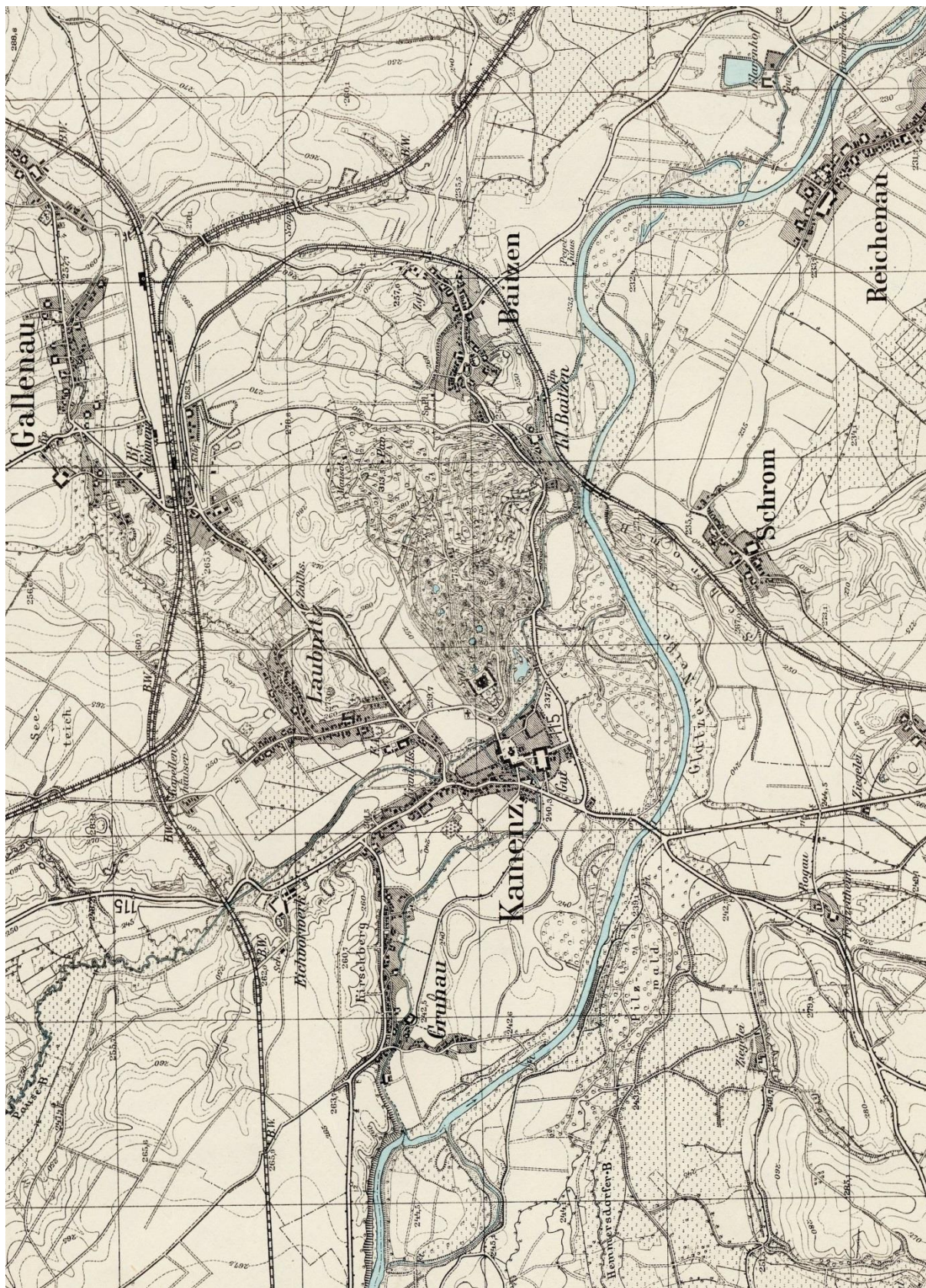
18. Mapa topograficzna w skali 1:25 000, arkusz nr 3192 *Camenz in Schlesien*, pomiar 1883, redakcja i wydanie 1884 – bezskalowy wycinek obejmujący Kamieniec Żąbkowski i sąsiednie miejscowości. Oznaczone punkty triangulacyjne. Archiwum Państwowe we Wrocławiu, Mapy Topograficzne sygn. XXIV 1166.



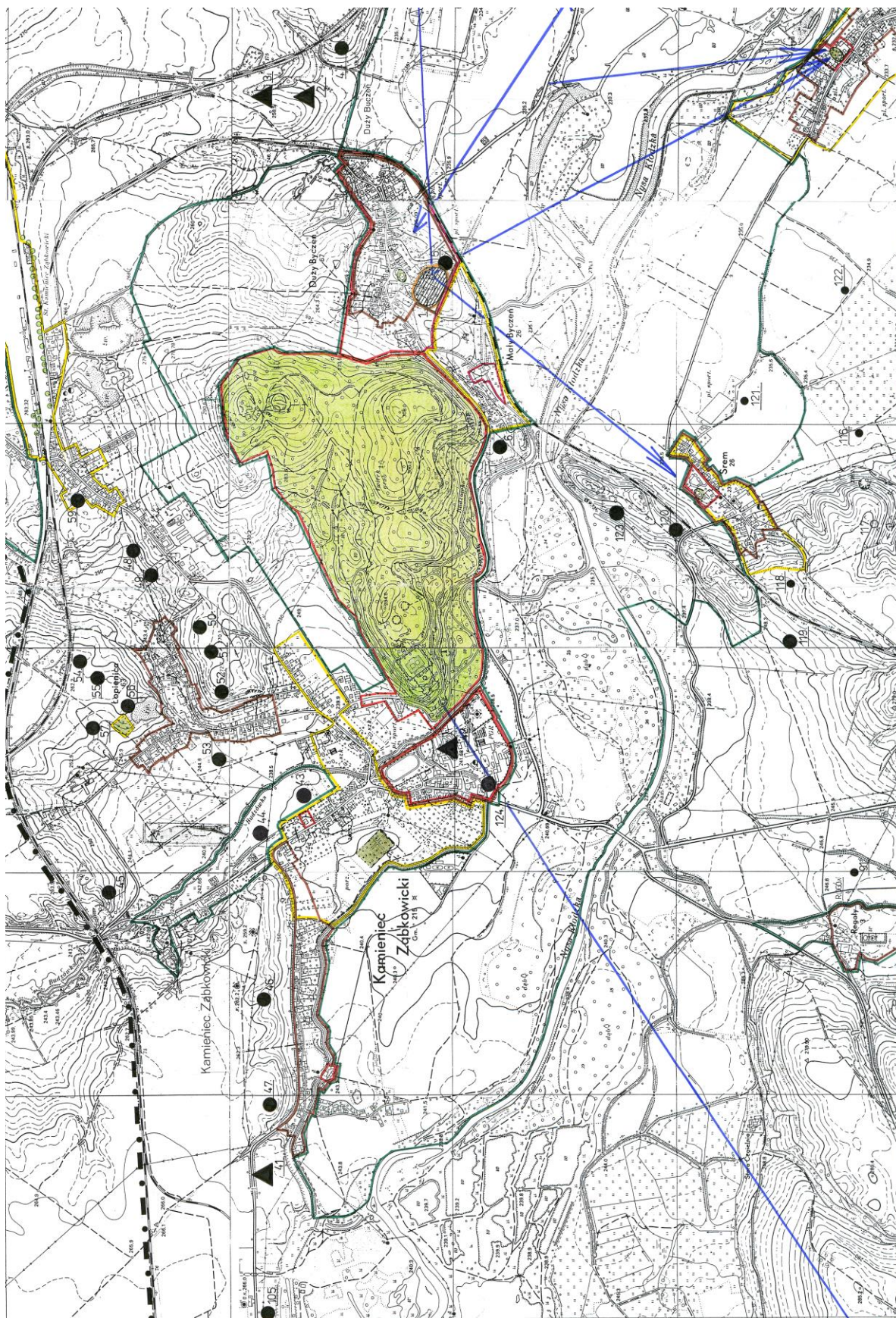
19. Mapa topograficzna w skali 1:25 000, arkusz nr 3192 *Camenz in Schlesien*, pomiar 1883, redakcja 1884, uaktualnione wydanie 1914 – bezskalowy wycinek obejmujący Kamieniec Żąbkowicki i sąsiednie miejscowości. Oznaczone granice własności, zasięg terenów zalewowych oraz planowane regulacje koryta Nysy. Archiwum Państwowe we Wrocławiu, Mapy Topograficzne sygn. XXIV 1165.



20. Mapa topograficzna w skali 1:25 000, arkusz nr 3192 *Camenz in Schlesien*, pomiar 1883, redakcja 1884, uaktualnione wydanie 1914 – bezskalowy wycinek obejmujący Kamieniec Żąbkowski i sąsiednie miejscowości. Archiwum Państwowe we Wrocławiu, Mapy Topograficzne sygn. XXIV 1169.



21. Mapa topograficzna w skali 1:25 000, arkusz nr 3192 *Kamenz in Schlesien*, pomiar 1883, redakcja 1884, wydanie unacześnione z 1939 – bezskalowy wycinek obejmujący Kamieniec Żąbkowicki i sąsiednie miejscowości. www.amzp.pl.



22. Strefy ochrony konserwatorskiej dla Kamieńca Ząbkowickiego, Byczenia i Śremu. Pomniejszony bezskalowo fragment mapy gminy w skali 1:10 000. I. Rybka-Ceglecka et al, *Studium środowiska kulturowego gminy Kamieniec Ząbkowicki*, mps. Wrocław 2006, archiwum OT NID we Wrocławiu.