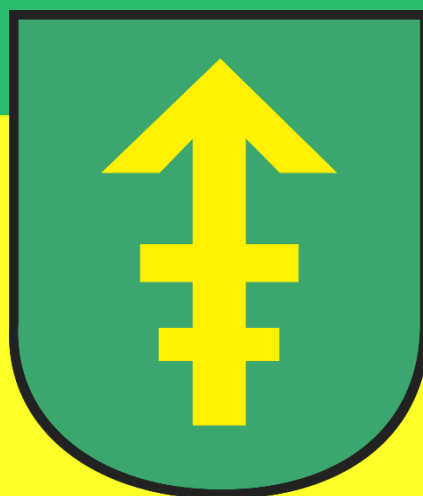


DIAGNOZA SŁUŻĄCA
WYZNACZENIU
OBSZARU
ZDEGRADOWANEGO
I OBSZARU
REWITALIZACJI
DLA
GMINY KRZYŻ WIELKOPOLSKI



Spis treści

1. Słowniczek pojęć.....	3
2. Ogólna charakterystyka Gminy Krzyż Wielkopolski	4
3. Metodyka wyznaczenia obszaru zdegradowanego i obszaru rewitalizacji	7
3.1 Metodyka prac przyjęta w procesie delimitacji obszarów zdegradowanych na terenie Gminy Krzyż Wielkopolski	7
3.2 Podział Gminy na jednostki analityczne	9
3.3 Wybór wskaźników służących dokonaniu analizy wskaźnikowej wskazanych jednostek analitycznych	15
4. Analiza wskaźnikowa jednostek analitycznych.....	21
4.1 Sfera społeczna.....	21
4.2 Sfera gospodarcza	38
4.3 Sfera środowiskowa	42
4.4 Sfera przestrzenno-funkcjonalna	45
4.5 Sfera techniczna	48
5. Wyznaczenie obszaru zdegradowanego.....	50
6. Wyznaczenie obszaru rewitalizacji	52

1. Słowniczek pojęć

REWITALIZACJA – rewitalizacja stanowi proces wyprowadzania ze stanu kryzysowego obszarów zdegradowanych, prowadzony w sposób kompleksowy, poprzez zintegrowane działania na rzecz lokalnej społeczności, przestrzeni i gospodarki, skoncentrowane terytorialnie, prowadzone przez interesariuszy rewitalizacji na podstawie gminnego programu rewitalizacji.

OBSZAR ZDEGRADOWANY – obszar gminy znajdujący się w stanie kryzysowym z powodu koncentracji negatywnych zjawisk społecznych, w szczególności bezrobocia, ubóstwa, przestępczości, wysokiej liczby mieszkańców będących osobami ze szczególnymi potrzebami, o których mowa w Ustawie z dnia 19 lipca 2019 r. o zapewnianiu dostępności osobom ze szczególnymi potrzebami, niskiego poziomu edukacji lub kapitału społecznego, a także niewystarczającego poziomu uczestnictwa w życiu publicznym i kulturalnym. Wyznaczenie obszaru zdegradowanego możliwe jest tylko w przypadku występowania na nim ponadto co najmniej jednego z następujących negatywnych zjawisk:

1. gospodarczych – w szczególności niskiego stopnia przedsiębiorczości, słabej kondycji lokalnych przedsiębiorstw,
2. środowiskowych - w szczególności przekroczenia standardów jakości środowiska, obecności odpadów stwarzających zagrożenie dla życia, zdrowia ludzi lub stanu środowiska,
3. przestrzenno-funkcjonalnych – w szczególności niewystarczającego wyposażenia w infrastrukturę techniczną i społeczną lub jej złego stanu technicznego, braku dostępu do podstawowych usług lub ich niskiej jakości, niedostosowania rozwiązań urbanistycznych do zmieniających się funkcji obszaru, niskiego poziomu obsługi komunikacyjnej, niedoboru lub niskiej jakości terenów publicznych,
4. technicznych – szczególności degradacji stanu technicznego obiektów budowlanych, w tym o przeznaczeniu mieszkaniowym oraz nefunkcjonowaniu rozwiązań technicznych umożliwiających efektywne korzystanie z obiektów budowlanych w szczególności w zakresie energooszczędności i ochrony środowiska.

OBSZAR REWITALIZACJI – obszar obejmujący całość lub część obszaru zdegradowanego, cechujący się szczególną koncentracją negatywnych zjawisk, na którym z uwagi na istotne znaczenie dla rozwoju lokalnego gmina zamierza prowadzić rewitalizację. Obszar rewitalizacji nie może być większy niż 20 % powierzchni gminy oraz zamieszkały przez więcej niż 30 % liczby jej mieszkańców. Obszar rewitalizacji może być podzielony na podobszary, w tym podobszary nieposiadające ze sobą wspólnych granic.



2. Ogólna charakterystyka Gminy Krzyż Wielkopolski

Gmina Krzyż Wielkopolski, jest jednostką samorządu terytorialnego o charakterze miejsko-wiejskim, położona w północno-zachodniej części województwa wielkopolskiego, na terenie powiatu czarnkowsko-trzcianeckiego (Rycina 1.). Gmina Krzyż Wielkopolski leży w odległości ok. 110 km na północny-zachód od Poznania, będącego miastem wojewódzkim.

Powierzchnia całkowita Gminy wynosi 174 km² z czego 5,8 km² zajmuje Miasto Krzyż Wielkopolski, co stanowi 3,3% powierzchni Gminy. Według danych gminnych, w 2022 roku Gminę zamieszkiwało 8 170 mieszkańców, z czego 5862 osób Miasto, a 2308 obszary wiejskie.

W skład administracyjny Gminy wchodzi Miasto Krzyż Wielkopolski, które jest jednocześnie siedzibą władz samorządowych oraz 17 miejscowości tworzących 11 sołectw tj.: Bielice Nowe, Brzegi, Huta Szklana, Kuźnica Żelichowska, Lubcz Mały, Lubcz Wielki, Łokacz Mały, Łokacz Wielki, Przesieki, Wizany oraz Żelichowo.

Na podstawowy układ komunikacyjny Gminy składają się: droga krajowa nr 22 relacji Gorzów-Elbląg; drogi wojewódzkie nr 174 i nr 123; drogi powiatowe nr: 1321P, 1322P, 1323P (o łącznej długości 9 km) oraz drogi gminne o łącznej długości 40 km.

Pojawienie się nazwy Krzyż wiąże się z funkcjonowaniem bardzo dużego węzła kolejowego wybudowanego w połowie XIX wieku wraz z rozległą osadą kolejową. Powstanie kompleksu związane jest z budową Królewskiej Pruskiej Kolei Wschodniej, która w 1851 roku połączyła Berlin z Bydgoszczą, a w 1867 rozszerzyła się do Królewca w Prusach Wschodnich. Linia ta przecinała się z trasą kolei łączącej Poznań i Szczecin powstała w 1848 roku. Pierwotna nazwa miasta brzmiała Kreuz am Ostbahn, a nazwę Krzyż wprowadzono w 1945, natomiast w 1991 roku stał się Krzyżem Wielkopolskim.

W mieście Krzyż Wielkopolski zlokalizowana jest jedna z największych w Wielkopolsce stacji kolejowych, gdzie zatrzymują pociągi wszystkich kategorii. Obecnie funkcjonująca stacja posiada 4 perony, a ze względu na swoje położenie pełni rolę węzła przesiadkowego w ruchu regionalnym. Główne kierunki komunikacji PKP to: Poznań, Szczecin, Tczew, Kostrzyn a także Bydgoszcz oraz Gorzów.

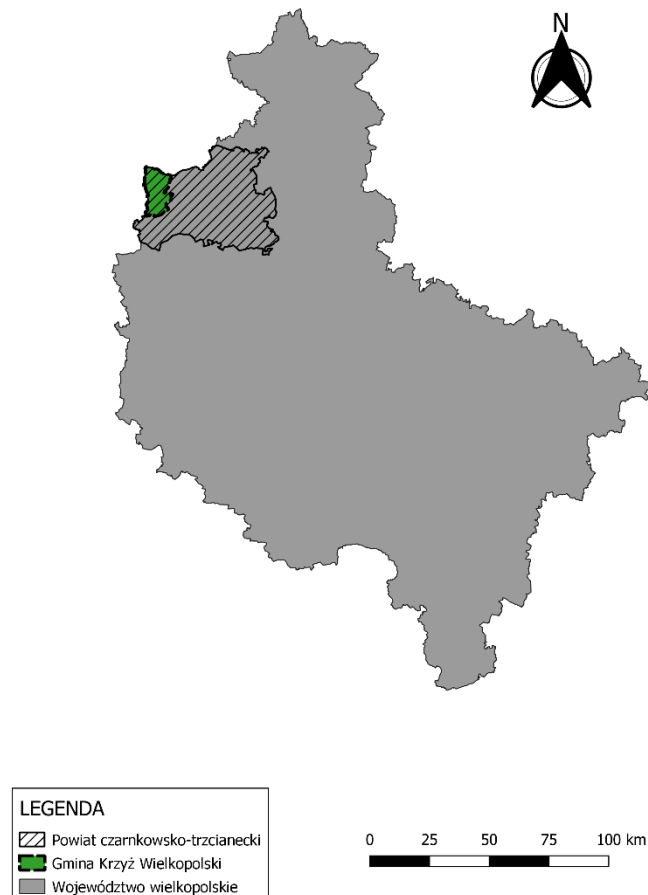
Lokalizacja Gminy przy ważnym węźle kolejowym umożliwia powstanie większych przedsiębiorstw na jej terenie. Na południu miasta działalność prowadzi Zakład Remontowo-Budowlany Lechnar, PKP Energetyka SA., MMJ Sp. z o. o., a także P.K.I. WILK Spółka Cywilna. Ponadto na północ od miasta – w miejscowości Huta Szklana funkcjonuje Thule Sp. z o.o. – zakład produkcji bagażników, Libet S.A. – zakład produkujący kostki brukowej, TBB Sp. z.o.o. – wytwórnia betonu oraz PETRA – producent galanterii ogrodowej.

Gmina Krzyż Wielkopolski sąsiaduje z:

- 1) Gminą Drawsko – powiat czarnkowsko-trzcianecki, województwo wielkopolskie;
- 2) Gminą Drezdenko – powiat strzelecko-drezdenecki, województwo lubuskie;
- 3) Gminą Dobiegniew – powiat strzelecko-drezdenecki;
- 4) Miastem i Gminą Człopa – powiat wałecki, województwo zachodniopomorskie;

- 5) Miastem i Gminą Wieleń – powiat czarnkowsko-trzcianecki, województwo wielkopolskie;

Rycina 1. Położenie Gminy Krzyż Wielkopolski na tle powiatu czarnkowsko-trzcianeckiego oraz województwa wielkopolskiego



Źródło: Opracowanie własne.

Tereny zabudowane na terenie Gminy koncentrują się głównie w granicach miasta Krzyż Wielkopolski, a w mniejszym stopniu w granicach pozostałych miejscowości. Ich otoczeniem są rozległe tereny lasów oraz pól uprawnych.

Gmina Krzyż Wielkopolski leży w zlewni rzeki Noteci, należącej do dorzecza Warty. Gmina posiada stosunkowo gęstą sieć wód. Zachodnia jej część odwadniana jest w kierunku rzeki Drawy i jej lewobrzeżnych dopływów: Płocicznej, Szczuczyczej (Szczycznej) i Człapi (Człopicy lub Stopicy). Rzeka Człapia płynie przez całą Gminę z północnego-wschodu na południowy-wschód. Lewostronnym dopływem Człapi w okolicy Kuźnicy Żelichowskiej jest ciek Rzeczka z dopływem Modrza. W południowo-wschodniej części Gminy znajduje się fragment rzeki Bukówka (Molita), która razem z systemem połączonych z nią rowów odwadnia tę część Gminy do Noteci. Ponadto Na terenie Gminy znajduje się aż 18 jezior, które łącznie zajmują 180 ha.

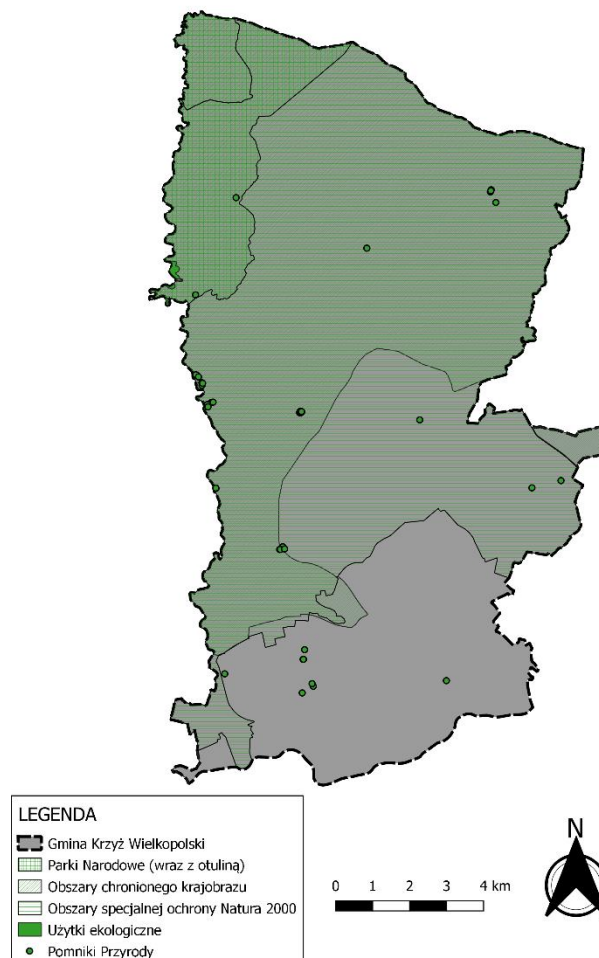
Największe jest J. Królewskie (ponad 55 ha), a w dalszej kolejności jeziora: Raczek (zwane też Dużym Radzynie, 21 ha), Przesieki (Lisie, 18 ha), Pestkowe (Twardowskie, 13 ha), Żelichowo Leśne (13 ha) i Przesieki II (12,3 ha).

Gmina ma charakter leśno-rolniczy z dominującą funkcją leśną. Grunty leśne zajmują 57,8% powierzchni Gminy, natomiast powierzchnia użytków rolnych zajmuje 33,8% całkowitej powierzchni Gminy.

Gmina Krzyż Wielkopolski położona jest na obszarze o urozmaiconym krajobrazie z licznymi obszarami i obiektami cennymi przyrodniczo. W granicach administracyjnych zlokalizowane są następujące obszary (Rycina 2.) i obiekty chronione na podstawie Ustawy z dnia 16 kwietnia 2004 r. o ochronie przyrody (tekst jednolity: Dz. U. z 2022 r., poz. 916):

- Park Narodowy „Drawieński Park Narodowy” wraz z otuliną;
- Obszar Chronionego Krajobrazu „Puszcza nad Drawą”;
- Specjalny Obszar Ochrony Natura 2000 „Lasy Puszczy nad Drawą” (kod obszaru: PLB320016);
- Użytek ekologiczny: „Starorzecze Drawy”
- 45 pomników przyrody.

Rycina 2. Formy ochrony przyrody na terenie Gminy Krzyż Wielkopolski



Źródło: Opracowanie własne.

3. Metodyka wyznaczenia obszaru zdegradowanego i obszaru rewitalizacji

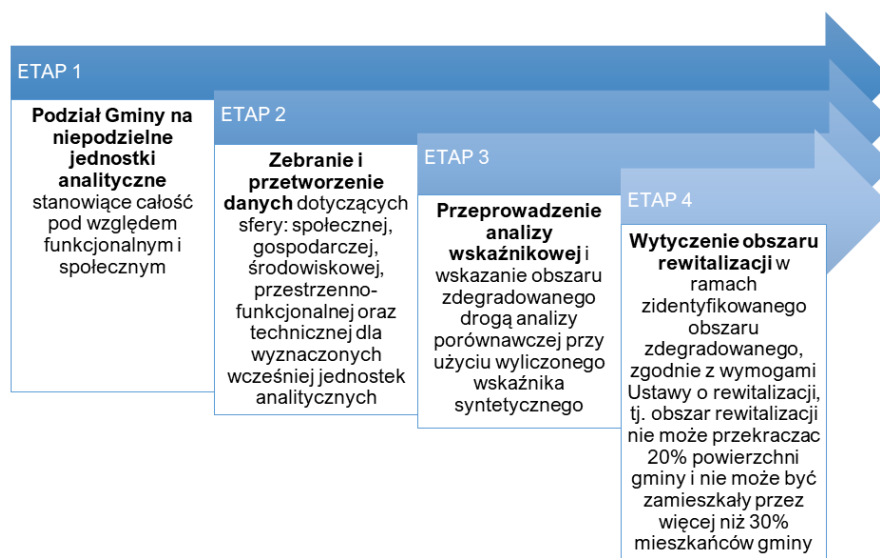
3.1 Metodyka prac przyjęta w procesie delimitacji obszarów zdegradowanych na terenie Gminy Krzyż Wielkopolski

ETAPY PRAC

Diagnoza służąca wyznaczeniu obszaru zdegradowanego i obszaru rewitalizacji na terenie Gminy Krzyż Wielkopolski oraz zawarta w niej metodyka delimitacji, opracowana została w sposób spełniający wymogi Ustawy z dnia 9 października 2015 r. o rewitalizacji (tekst jednolity: Dz. U. z 2021 r. poz. 485) w zakresie zbierania, przetwarzania oraz prezentowania danych.

Podczas opracowywania metodyki delimitacji, korzystano także z wytycznych i rekomendacji zawartych w publikacji „Delimitacja – krok po kroku” zrealizowanej przez zespół pracowników Instytutu Rozwoju Miast pod redakcją Ministerstwa Infrastruktury i Budownictwa¹.

Przyjęta w procesie delimitacji obszarów zdegradowanych i obszarów rewitalizacji na terenie Gminy Krzyż Wielkopolski metodyka, zakładała czteroetapowy system pracy, który przedstawiony został na poniższej grafice.



METODA WYZNACZENIA OBSZARU ZDEGRADOWANEGO PRZY UŻYCIU WSKAŹNIKA SYNTETYCZNEGO

Z uwagi na fakt, że dobrane wskaźniki przedstawiane są w różnych jednostkach i przedziałach, ich porównywanie oparte na jednowymiarowych zasadach statystycznych pozostaje utrudnione. W przypadku analizy zjawisk złożonych, które opisuje się więcej niż jedną

¹ Opracowanie zrealizowane przez Instytut Rozwoju Miast na zlecenie Ministerstwa Infrastruktury i Budownictwa Departamentu Polityki Przestrzennej w ramach umowy nr DPP-U-POWER-173/16, której przedmiotem było: Opracowanie merytoryczne publikacji z zakresu diagnozy i delimitacji obszarów zdegradowanych, ISBN 978-83-7610-653-3

zmienną, pojawiają się problemy, jakie nie występują w analizach prostych dla jednej zmiennej.

Dlatego też, podstawą analizy wielowymiarowej jest wskaźnik syntetyczny, który pozwala na porównanie poszczególnych mierników i otrzymanie jednego wskaźnika poziomu rozwoju obszaru. Jest to możliwe dzięki standaryzacji różnych zmiennych niezależnie od ich rodzaju, znaku, wielkości i jednostek.

Standaryzacja danych służy sprowadzeniu zmiennych o różnej wartości i jednostkach do wzajemnej porównywalności. Wiąże się ona również z ustaleniem kierunku wpływu każdego ze wskaźników, czyli określeniem czy dany wskaźnik jest stymulantą, czy destymulantą. W przypadku stymulanty, wzrost wskaźnika oznacza pozytywny rezultat dla badanego zjawiska, natomiast w przypadku destymulanty – wzrost wartości zmiennej świadczy negatywnie o zjawisku.

Z tego względu, w celu standaryzacji wskaźników posłużono się metodą wyrażoną wzorem:

$$t_{ij} = \frac{x_{ij} - \bar{x}_j}{s_j}, \text{ gdy zmienna jest stymulantą lub}$$

$$t_{ij} = \frac{x_{ij} - \bar{x}_j}{s_j} * (-1), \text{ gdy zmienna jest destymulantą,}$$

gdzie:

t_{ij} – standaryzowana wartość wskaźnika j dla jednostki analitycznej i ,

x_{ij} – wartość wskaźnika j dla jednostki analitycznej i ,

\bar{x}_j – średnia arytmetyczna wskaźnika j ,

s_j – odchylenie standardowe wskaźnika j .

W ten sposób wartości większe od średniej dla całej Gminy po standaryzacji będą przyjmowały wartość dodatnią (korzystniejszą dla danej jednostki analitycznej), natomiast wartości mniejsze od średniej – wartość ujemną (niekorzystną dla danej jednostki analitycznej). Im niższa jest wartość standaryzowanego wskaźnika tym poziom koncentracji negatywnego zjawiska w danej jednostce analitycznej jest większy.

Ostatnim etapem wyznaczenia wskaźnika syntetycznego jest obliczenie średniej arytmetycznej zestandaryzowanych zmiennych dla każdej z badanych sfer: społecznej, gospodarczej, środowiskowej, przestrzenno-funkcjonalnej i technicznej. Wartość wskaźnika syntetycznego odpowiada na pytanie, czy dana jednostka analityczna znajduje się w stanie

kryzysowym. Wysokie wartości wskaźnika świadczą o pozytywnym obrazie zjawisk w danej jednostce, natomiast niskie ukazują koncentrację zjawisk kryzysowych. W celu uzyskania wartości wskaźnika syntetycznego posłużono się wzorem:

$$P_i = \frac{1}{n} \sum_{i=1}^n t_{ij}$$

gdzie:

P_i – syntetyczny wskaźnik negatywnych zjawisk dla jednostki analitycznej i ,

n – liczba wskaźników,

t_{ij} – wartość wskaźnika j dla jednostki analitycznej i .

Zgodnie z przyjętą metodyką do obszaru zdegradowanego włączone mogą zostać wszystkie te jednostki analityczne, których wskaźnik syntetyczny jest ujemny (mniejszy niż 0) w sferze społecznej oraz w co najmniej jednej z pozostałych sfer. Im niższe wartości przyjmuje wskaźnik syntetyczny tym poziom negatywnych zjawisk w danej sferze jest większy.

Spośród wyznaczonych obszarów zdegradowanych, wytyczono obszar rewitalizacji, który zgodnie z wymogami Ustawy z dnia 9 października 2015 r. o rewitalizacji, nie może przekraczać 20% powierzchni Gminy i nie może być zamieszkały przez więcej niż 30% mieszkańców Gminy.

3.2 Podział Gminy na jednostki analityczne

Zgodnie z metodyką prac przyjętą w procesie delimitacji obszarów zdegradowanych etap pierwszy dotyczył podziału Gminy Krzyż Wielkopolski na niepodzielne jednostki analityczne, stanowiące całość pod względem funkcjonalnym i społecznym. Podział Gminy na jednostki analityczne umożliwił zebranie danych i przetworzenie ich w celu identyfikacji występowania negatywnych zjawisk w sferach: społecznej, gospodarczej, środowiskowej, funkcjonalno-przestrzennej i technicznej.

Jednostki analityczne wyznaczone w procesie delimitacji odzwierciedlają specyfikę danego terenu, ze szczególnym uwzględnieniem funkcji dominującej, a także sposobu zagospodarowania przestrzennego. W trakcie dokonywania podziału, uwzględniono także intensywność użytkowania danego obszaru oraz historyczne uwarunkowania przestrzenne. Tak przyjęty podział sprawił, że dokonana w kolejnych etapach porównawcza analiza

wskaźnikowa, przeprowadzona została w sposób uwzględniający zróżnicowanie przestrzenne Gminy.

Dokonując podziału Gminy Krzyż Wielkopolski na jednostki analityczne zdecydowano się wykorzystać istniejący podział na obręby ewidencyjne. Wyjątek stanowiło miasto Krzyż Wielkopolski, które z uwagi na wysoki odsetek ludności całej Gminy zamieszkałej w tym mieście (71,8%) zostało podzielone na 4 jednostki: Krzyż Wlkp. Północny Zachód, Krzyż Wlkp. Północny Wschód, Krzyż Wlkp. Centrum oraz Krzyż Wlkp. Południe. Granice 3 pierwszych wymienionych jednostek wyznaczono wzdłuż granic działek ewidencyjnych głównych ciągów komunikacyjnych (ul. Zachodniej, ul. Wojska Polskiego, ul. Adama Mickiewicza, ul. Mikołaja Kopernika, ul. Józefa Wybickiego oraz ul. Henryka Sienkiewicza). Jednostka Krzyż Wlkp. Południe obejmuje swym zasięgiem tereny na południe od linii kolejowych (włącznie z liniami kolejowymi przebiegającymi na zachód od ul. Drawskiej, linie kolejowe położone na wschód od ul. Drawskiej wraz z obiektami stacji kolejowej zostały przypisane do jednostki analitycznej Krzyż Wlkp. Centrum).

Na potrzeby procesu wyznaczenia obszarów zdegradowanych terytorium Gminy podzielono na 16 jednostek analitycznych, w tym dwanaście wyznaczono na terenach wiejskich oraz cztery w granicach administracyjnych Miasta Krzyż Wielkopolski.

Zakres przestrzenny poszczególnych jednostek przedstawiono na Rycinie 5. Zaszeregowanie poszczególnych miejscowości na terenach wiejskich oraz ulic na terenie miejskim do jednostek analitycznych przedstawiono w Tabeli 1.

Tabela 1. Jednostki analityczne wyodrębnione na terenie Gminy Krzyż Wielkopolski

Oznaczenie jednostki analitycznej	Miejscowości i ulice wchodzące w skład jednostki analitycznej	Typ objętego obszaru
Krzyż Wlkp. Północny Zachód	ul. Boczna, ul. Brzozowa, ul. Bukowa, ul. Daglezjowa, ul. Dębowa, ul. Długa, ul. Feliksa Daszyńskiego (częściowo), ul. Grabowa, ul. Handlowa, ul. Henryka Sienkiewicza (częściowo), ul. Jana Kochanowskiego, ul. Jana Sobieskiego, ul. Jodłowa, ul. Kasztanowa, ul. Klonowa, ul. Limbowa, ul. Lipowa, ul. Modrzewiowa, Os. Miejskie (częściowo), ul. Portowa (częściowo), ul. Różana, ul. Rzemieśnicza, ul. Sosnowa, ul. Stanisława Moniuszki, ul. Świerkowa, ul. Tadeusza Kościuszki (częściowo), ul. Warsztatowa, ul. Zachodnia (częściowo), ul. Zielona	obszar miejski
Krzyż Wlkp. Północny Wschód	ul. Adama Mickiewicza, ul. Akacjowa, ul. Baśniowa, ul. Bolesława Prusa, ul. Chabrowa, ul. Cisowa, ul. Cyprysowa, ul. Daliowa, ul. Elizy Orzeszkowej, ul. Fiołkowa, ul. Frezjowa, ul. Jana Kasprowicza, ul. Jaśminowa, ul. Józefa Wybickiego (częściowo), ul. Juliana Tuwima, ul. Kalinowa, ul. Kazimierza Przerwy-Tetmajera, ul. Lawendowa, ul. Leśna, ul. Letnia, ul. Liliowa, ul. Mieczykowa, ul. Mikołaja Kopernika (częściowo), ul. Ogrodowa, Os. Leśnika, Os. Młodych, ul. Pogodna, ul. Polna, ul. Poznańska (częściowo), ul. Słoneczna, ul. Słonecznikowa, ul. Stanisława Staszica (częściowo), ul. Storczykowa, ul. Tęczowa, ul. Tulipanowa, ul. Wiosenna, ul. Władysława Stanisława Reymonta, ul. Wojska Polskiego (częściowo), ul. Wrzosowa	obszar miejski

Krzyż Wlkp. Centrum	ul. Feliksa Daszyńskiego (częściowo), ul. Generała Stanisława Sikorskiego, ul. Henryka Sienkiewicza (częściowo), ul. Jana Pawła II, ul. Józefa Ignacego Kraszewskiego, ul. Józefa Wybickiego (częściowo), ul. Kosynierów (częściowo), ul. Krótka, ul. Mikołaja Kopernika (częściowo), Os. Miejskie (częściowo), Os. Parkowe, Park Miejski im. Jana Pawła II, Pl. Zwycięstwa, ul. Poznańska (częściowo), ul. Stanisława Staszica (częściowo), ul. Tadeusza Kościuszki (częściowo)	obszar miejski
Krzyż Wlkp. Południe	ul. Drawska, ul. Jana Matejki, ul. Kosynierów (częściowo), ul. Nadrzeczna, ul. Portowa (częściowo), ul. Śluza, ul. Tartak, ul. Zamoście	obszar miejski
Kuźnica Żelichowska	Dębina, Kuźnica Żelichowska, Zwierzyniec	obszar wiejski
Lubcz Mały	Lubcz Mały	obszar wiejski
Lubcz Wielki	Lubcz Wielki	obszar wiejski
Łokacz Mały	ul. Adama Mickiewicza, ul. Aleksandra Fredry, ul. Cypriana Kamila Norwida, ul. Juliusza Słowackiego, ul. Krzysztofa Kamila Baczyńskiego, ul. Marii Konopnickiej, ul. Stanisława Wyspiańskiego, ul. Stefana Żeromskiego	obszar wiejski
Łokacz Wielki	Łokacz Wielki	obszar wiejski
Przesieki	Pestkownica, Przesieki, Zacisze	obszar wiejski
Stefanowo	Stefanowo	obszar wiejski
Wizany	Wizany	obszar wiejski
Żelichowo	Żelichowo	obszar wiejski

Źródło: opracowanie własne.

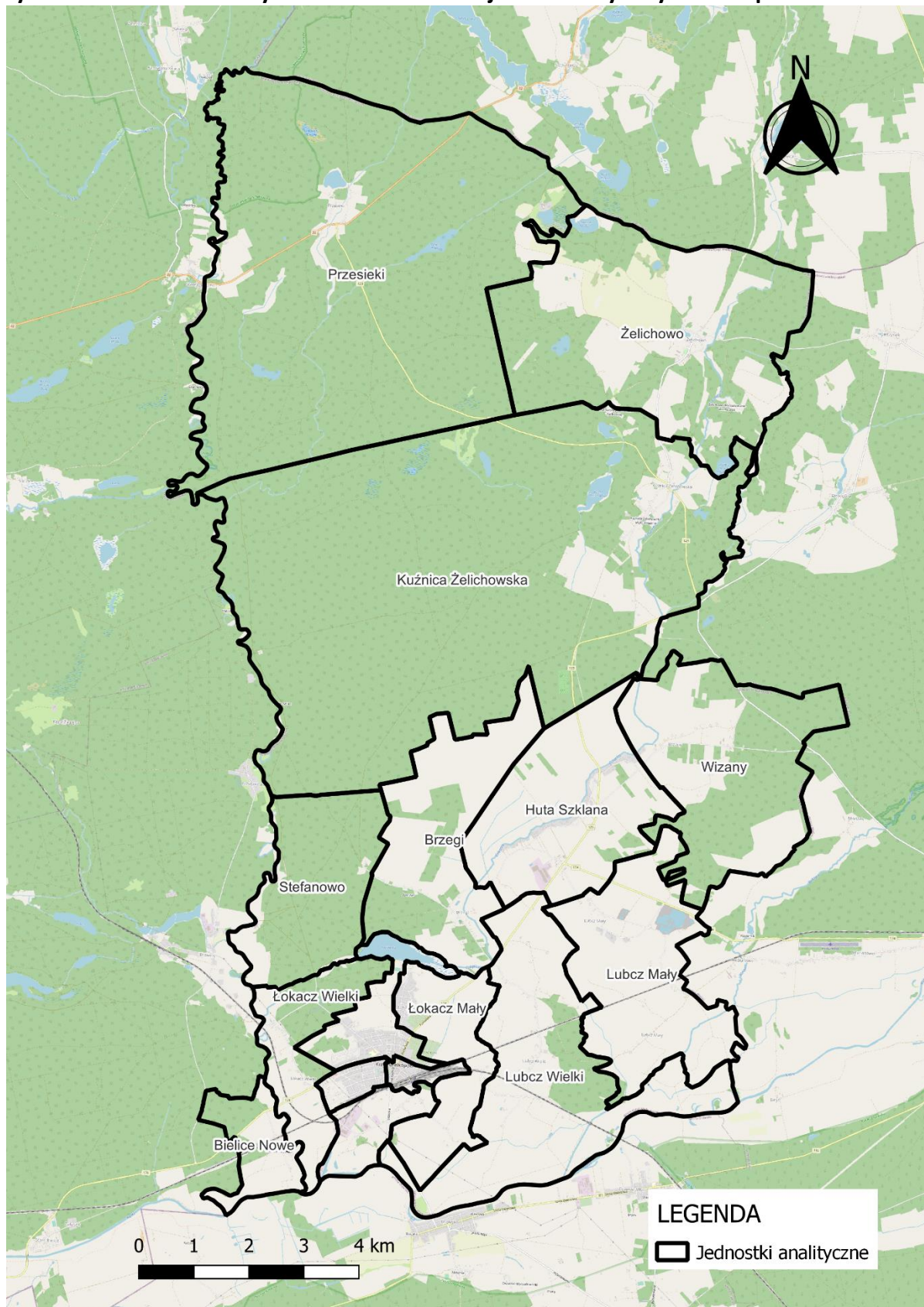
Największą jednostką pod względem liczby ludności jest jednostka Krzyż Wlkp. Północny Wschód (2 421 osób 29,6% ludności Gminy). Z kolei najmniejszą pod tym względem jednostką jest Stefanowo (11 osób - 0,1% ludności Gminy). Pod względem powierzchni największą jednostką jest Kuźnica Żelichowska (46,26 km² – 26,6% powierzchni Gminy), a najmniejszą Krzyż Wlkp. Centrum (0,53 km² - 0,3%). W tabeli poniżej przedstawiono szczegółowe dane odnośnie powierzchni i liczby mieszkańców w poszczególnych jednostkach.

Tabela 2. Jednostki analityczne wyodrębnione dla Gminy Krzyż Wielkopolski.

Jednostka analityczna		Powierzchnia jednostki (km ²)	Udział w całkowitej powierzchni Gminy (%)	Liczba mieszkańców (os.)	Udział w całkowitej liczbie mieszkańców Gminy (%)
Lp.	Nazwa				
1	Krzyż Wlkp. Północny Zachód	0,74	0,4%	1223	15,0%
2	Krzyż Wlkp. Północny Wschód	2,69	1,5%	2421	29,6%
3	Krzyż Wlkp. Centrum	0,53	0,3%	1949	23,9%
4	Krzyż Wlkp. Południe	1,87	1,1%	270	3,3%
5	Bielice Nowe	2,38	1,4%	65	0,8%
6	Brzegi	8,40	4,8%	135	1,7%
7	Huta Szklana	9,01	5,2%	371	4,5%
8	Kuźnica Żelichowska	46,26	26,6%	229	2,8%
9	Lubcz Mały	8,95	5,1%	160	2,0%
10	Lubcz Wielki	12,36	7,1%	258	3,2%
11	Łokacz Mały	4,58	2,6%	332	4,1%
12	Łokacz Wielki	4,20	2,4%	270	3,3%
13	Przesieki	36,85	21,2%	57	0,7%
14	Stefanowo	6,80	3,9%	11	0,1%
15	Wizany	10,91	6,3%	153	1,9%
16	Żelichowo	17,68	10,1%	267	3,3%

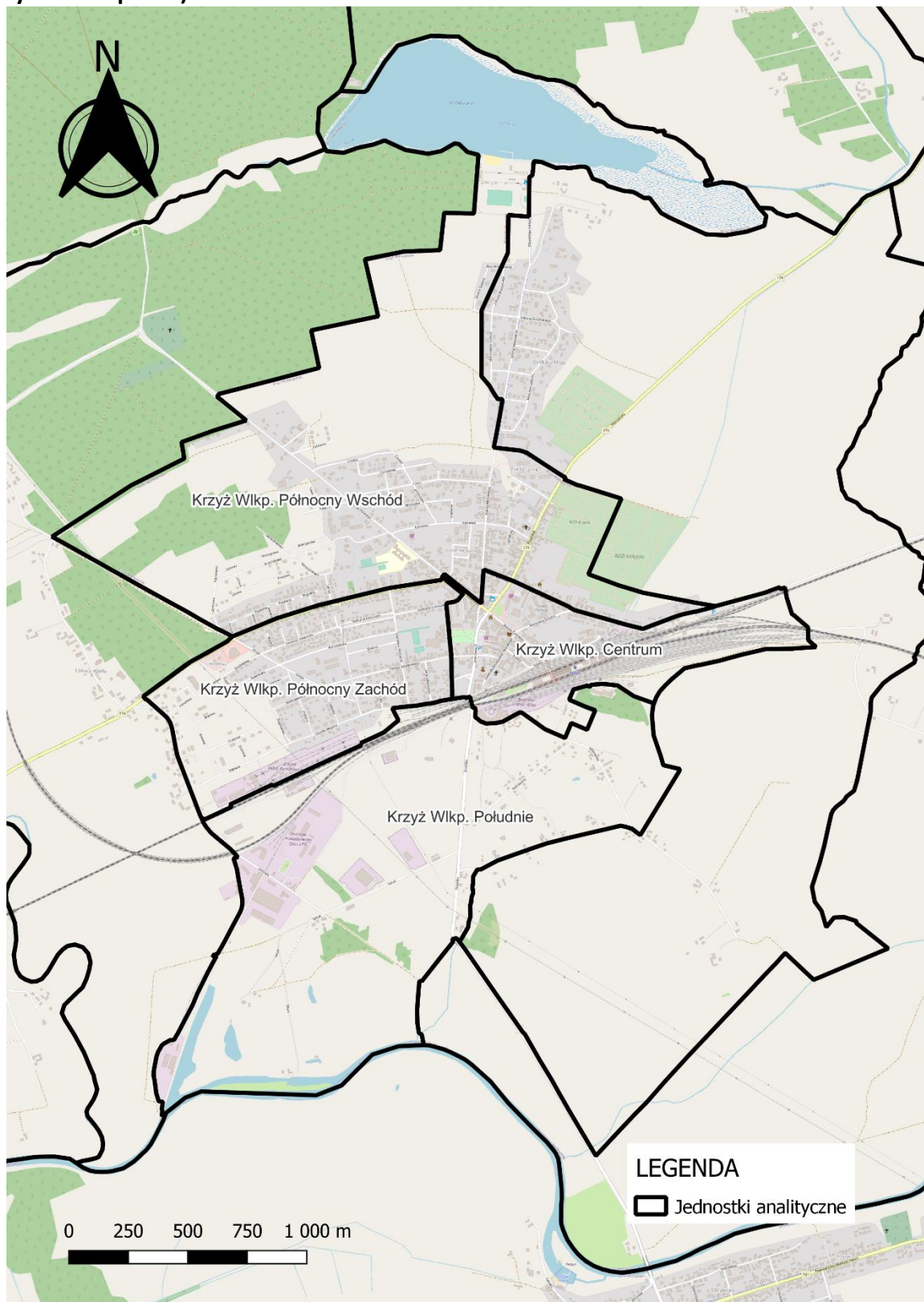
Źródło: opracowanie własne.

Rycina 3. Jednostki analityczne na terenach wiejskich Gminy Krzyż Wielkopolski.



Źródło: opracowanie własne.

Rycina 4. Jednostki analityczne na terenach miejskich Gminy Krzyż Wielkopolski (Miasto Krzyż Wielkopolski).



Źródło: opracowanie własne.

3.3 Wybór wskaźników służących dokonaniu analizy wskaźnikowej wskazanych jednostek analitycznych

ZJAWISKA KRYZYSOWE

Celem analizy wskaźnikowej dokonanej w dalszej części Diagnozy była identyfikacja lokalnych problemów, występujących na obszarze Gminy, tj. przedstawienie, a następnie zbadanie natężenia zjawisk kryzysowych występujących na terenie Gminy Krzyż Wielkopolski. W tym celu zebrano dane umożliwiające zbadanie w sferze społecznej poziomów: bezrobocia, ubóstwa, przestępczości, a także zagadnień związanych z osobami ze szczególnymi potrzebami, kapitałem społecznym oraz poziomem uczestnictwa w życiu publicznym.

W sferze gospodarczej skupiono się przede wszystkim na zbadaniu aktywności gospodarczej w poszczególnych jednostkach analitycznych, natomiast w sferze środowiskowej postanowiono poddać analizie stopień pokrycia budynków szkodliwymi dla zdrowia i środowiska włóknami azbestowymi, a także jakość powietrza i natężenie ruchu drogowego w Gminie.

W sferze przestrzenno-funkcjonalnej zbadano dostępność infrastruktury publicznej (liczby ogólnodostępnych placów zabaw – bez szkolnych) oraz zagadnienia związane z zachowaniem ładu przestrzennego i mające wpływ na jakość terenów publicznych.

Analiza sfery technicznej dotyczyła zjawisk dotyczących stanu technicznego przestrzeni publicznej, efektywności energetycznej oraz zapewnienia dostępności dla mieszkańców (w tym dla osób ze szczególnymi potrzebami).

POZYSKANIE DANYCH

Dokonując analizy służącej zdiagnozowaniu zjawisk kryzysowych w poszczególnych jednostkach analitycznych zebrano dane wyjściowe, które w wyniku odpowiednich działań przekształcone zostały na porównywalne wskaźniki obrazujące sytuację w danej sferze.

Dane wyjściowe pozyskane zostały z następujących Instytucji:

- Urząd Miejski w Krzyżu Wielkopolskim;
- Miejsko-Gminny Ośrodek Pomocy Społecznej w Krzyżu Wielkopolskim;
- Komenda Powiatowa Policji w Czarnkowie;
- Powiatowy Urząd Pracy w Czarnkowie;
- Starostwo Powiatowe w Czarnkowie;

Ponadto wykorzystano dane z Banku Danych Lokalnych Głównego Urzędu Statystycznego.

Dane wyjściowe służące zdiagnozowaniu zjawisk kryzysowych w poszczególnych jednostkach analitycznych pozyskane od wyżej wymienionych instytucji przekształcono na porównywalne wskaźniki obrazujące sytuację w danej sferze zgodnie z metodyką przedstawiona w rozdziale 3.2.

CHARAKTER DANYCH

Podczas doboru wskaźników dokonano ich jednoczesnego rozróżnienia na stymulanty i destymulanty, określając tym samym czy wysokie wartości wskaźnika powodują rozwój danej

jednostki urbanistycznej (np. liczba podmiotów gospodarczych wpisanych do REGON – STYMULANTA), czy też prowadzą do kryzysu (np. liczba popełnionych czynów zabronionych – DESTYMULANTA). Gdy wskaźnik stymulanta wzrasta, mówi się o pozytywnych zmianach zjawiska na terenie jednostki analitycznej, natomiast gdy wzrasta wskaźnik destymulanta rezultatem są negatywne zmiany zachodzące na obszarze danej jednostki.

ZAKRES CZASOWY

Wszystkie zawarte w Diagnozie wskaźniki posiadają informacje o zakresie czasowym jakiego dany wskaźnik dotyczy. Ma to na celu uszczegółowienie i doprecyzowanie występowania (trwania) danego zjawiska kryzysowego. Większość obliczanych wskaźników zawiera dane z 2022 roku.

Tabela 3. zawiera zestawienie wskaźników wykorzystanych do analizy służącej zdiagnozowaniu zjawisk kryzysowych w poszczególnych jednostkach analitycznych.

Tabela 3. Spis wskaźników wybranych w celu dokonania analizy wskaźnikowej – SFERA SPOŁECZNA.

SFERA SPOŁECZNA				
Zjawisko	Wskaźnik/miernik	Źródło danych	Stymulanta/ Destymulanta	Zakres czasowy
BEZROBOCIE	Liczba osób bezrobotnych w przeliczeniu na 100 mieszkańców w wieku produkcyjnym	Powiatowy Urząd Pracy w Czarnkowie	Destymulanta	według stanu na 31.12.2022
	Udział osób długotrwale bezrobotnych w ogólnej liczbie bezrobotnych	Powiatowy Urząd Pracy w Czarnkowie	Destymulanta	według stanu na 31.12.2022
	Udział osób bezrobotnych z wykształceniem podstawowym w ogólnej liczbie bezrobotnych	Powiatowy Urząd Pracy w Czarnkowie	Destymulanta	według stanu na 31.12.2022
	Odsetek osób korzystających z pomocy społecznej z tytułu bezrobocia w ogólnej liczbie mieszkańców	Miejsko-Gminny Ośrodek Pomocy Społecznej w Krzyżu Wielkopolskim, Urząd Miejski w Krzyżu Wielkopolskim	Destymulanta	w 2022 r.
	Odsetek osób korzystających z pomocy społecznej z tytułu bezrobocia w ogólnej liczbie korzystających z pomocy społecznej	Miejsko-Gminny Ośrodek Pomocy Społecznej w Krzyżu Wielkopolskim	Destymulanta	w 2022 r.
UBÓSTWO	Udział osób korzystających z pomocy społecznej w ogólnej liczbie mieszkańców	Miejsko-Gminny Ośrodek	Destymulanta	w 2022 r.

		Pomocy Społecznej w Krzyżu Wielkopolskim , Urząd Miejski w Krzyżu Wielkopolskim		
	Kwota wypłaconych zasiłków w przeliczeniu na gospodarstwo domowe	Miejsko-Gminny Ośrodek Pomocy Społecznej w Krzyżu Wielkopolskim , Urząd Miejski w Krzyżu Wielkopolskim	Destymulanta	w 2022 r.
PRZESTĘPCZOŚĆ	Liczba stwierdzonych przestępstw na 1000 mieszkańców	Komenda Powiatowa Policji w Czarnkowie, Urząd Miejski w Krzyżu Wielkopolskim	Destymulanta	w 2022 r.
	Liczba stwierdzonych przestępstw i wykroczeń (poza zdarzeniami drogowymi i przestępstwami gospodarczymi) w tym czyny karalne nieletnich na 1000 mieszkańców	Komenda Powiatowa Policji w Czarnkowie, Urząd Miejski w Krzyżu Wielkopolskim	Destymulanta	w 2022 r.
	Liczba osób objętych procedurą "Niebieskiej Karty" w przeliczeniu na 100 mieszkańców	Miejsko-Gminny Ośrodek Pomocy Społecznej w Krzyżu Wielkopolskim , Urząd Miejski w Krzyżu Wielkopolskim	Destymulanta	W 2022 r.
OSOBY ZE SZCZEGÓLNYMI POTRZEBAMI	Odsetek osób korzystających z pomocy społecznej z tytułu niepełnosprawności w ogólnej liczbie korzystających z pomocy społecznej	Miejsko-Gminny Ośrodek Pomocy Społecznej w Krzyżu Wielkopolskim , Urząd Miejski w Krzyżu Wielkopolskim	Destymulanta	w 2022 r.
	Odsetek osób korzystających z pomocy społecznej z tytułu długotrwałej lub ciężkiej choroby w ogólnej liczbie	Miejsko-Gminny Ośrodek Pomocy Społecznej w	Destymulanta	w 2022 r.

	korzystających z pomocy społecznej	Krzyżu Wielkopolskim , Urząd Miejski w Krzyżu Wielkopolskim		
KAPITAŁ SPOŁECZNY	Udział osób w wieku przedprodukcyjnym w ogólnej liczbie ludności	Urząd Miejski w Krzyżu Wielkopolskim	Stymulanta	według stanu na 31.12.2022
	Udział osób w wieku poprodukcyjnym w ogólnej liczbie ludności	Urząd Miejski w Krzyżu Wielkopolskim	Destymulanta	według stanu na 31.12.2022
	Udział dzieci w wieku 0-3 lat w ogólnej liczbie mieszkańców	Urząd Miejski w Krzyżu Wielkopolskim	Stymulanta	według stanu na 31.12.2022
	Udział dzieci w wieku 3-6 lat w ogólnej liczbie mieszkańców	Urząd Miejski w Krzyżu Wielkopolskim	Stymulanta	według stanu na 31.12.2022
POZIOM UCZESTNICTWA W ŻYCIU PUBLICZNYM	Liczba fundacji, stowarzyszeń i organizacji społecznych na 100 mieszkańców	Urząd Miejski w Krzyżu Wielkopolskim	Stymulanta	według stanu na 31.12.2022

Źródło: opracowanie własne.

Tabela 4. Spis wskaźników wybranych w celu dokonania analizy wskaźnikowej – SFERA GOSPODARCZA, ŚRODOWISKOWA, PRZESTRZENNO-FUNKCJONALNA I TECHNICZNA.

SFERA GOSPODARCZA				
Zjawisko	Wskaźnik/miernik	Źródło danych	Stymulanta/ Destymulanta	Zakres czasowy
AKTYWNOŚĆ GOSPODARCZA	Liczba zarejestrowanych podmiotów gospodarczych w 2022 roku na 100 mieszkańców	Urząd Miejski w Krzyżu Wielkopolskim	Stymulanta	według stanu na 31.12.2022
	Liczba zarejestrowanych podmiotów gospodarczych w 2022 roku na 100 osób w wieku produkcyjnym	Urząd Miejski w Krzyżu Wielkopolskim	Stymulanta	w 2022 r.
	Liczba zarejestrowanych podmiotów gospodarczych w 2022 roku w stosunku do podmiotów gospodarczych ogółem	Urząd Miejski w Krzyżu Wielkopolskim	Stymulanta	w 2022 r.
	Liczba wyrejestrowanych podmiotów gospodarczych w 2022 roku na 100 osób w wieku produkcyjnym	Urząd Miejski w Krzyżu Wielkopolskim	Destymulanta	w 2022 r.
	Liczba wyrejestrowanych podmiotów gospodarczych w 2022 roku w stosunku do podmiotów gospodarczych ogółem	Urząd Miejski w Krzyżu Wielkopolskim	Destymulanta	w 2022 r.
SFERA ŚRODOWISKOWA				
Zjawisko	Wskaźnik/miernik	Źródło danych	Stymulanta/ Destymulanta	Zakres czasowy
POKRYCIE AZBESTEM	Liczba budynków mieszkalnych pokrytych płytami	Urząd Miejski w Krzyżu Wielkopolskim	Destymulanta	według stanu na 31.12.2022

	azbestowocementowymi na 100 mieszkańców			
	Powierzchnia materiałów zawierających azbest na 100 mieszkańców	Urząd Miejski w Krzyżu Wielkopolskim	Destymulanta	według stanu na 31.12.2022
JAKOŚĆ POWIETRZA	Liczba indywidualnych źródeł ciepła na paliwa stałe (węgiel, miał, ekogroszek) na 100 mieszkańców	Urząd Miejski w Krzyżu Wielkopolskim	Destymulanta	według stanu na 31.12.2022
NATĘŻENIE RUCHU DROGOWEGO	Liczba stwierdzonych zdarzeń drogowych na 100 mieszkańców	Komenda Powiatowa Policji w Czarnkowie, Urząd Miejski w Krzyżu Wielkopolskim	Destymulanta	w 2022 r.
SFERA PRZESTRZENNO-FUNKCJONALNA				
Zjawisko	Wskaźnik/miernik	Źródło danych	Stymulanta/ Destymulanta	Zakres czasowy
DOSTĘPNOŚĆ INFRASTRUKTURY PUBLICZNEJ	Liczba ogólnodostępnych placów zabaw (bez szkolnych) na 100 mieszkańców w wieku przedprodukcyjnym	Urząd Miejski w Krzyżu Wielkopolskim	Stymulanta	według stanu na 31.12.2022
ŁAD PRZESTRZENNY	Liczba wydanych decyzji o warunkach zabudowy na 100 mieszkańców	Urząd Miejski w Krzyżu Wielkopolskim	Destymulanta	według stanu na 31.12.2022
JAKOŚĆ TERENÓW PUBLICZNYCH	Liczba punktów sprzedaży alkoholu na 100 mieszkańców	Urząd Miejski w Krzyżu Wielkopolskim	Destymulanta	według stanu na 31.12.2022
	Liczba podmiotów działających w podsekcji 92.00.Z PKD 2007 na 100 mieszkańców	Urząd Miejski w Krzyżu Wielkopolskim	Destymulanta	według stanu na 31.12.2022
SFERA TECHNICZNA				
Zjawisko	Wskaźnik/miernik	Źródło danych	Stymulanta/ Destymulanta	Zakres czasowy
STAN TECHNICZNY PRZESTRZENI PUBLICZNEJ	Liczba obiektów przestrzeni publicznej (plac zabaw, skwery, zieleńce, place, inne ogólnodostępne przestrzenie publiczne) w złym stanie technicznym na 100 mieszkańców	Urząd Miejski w Krzyżu Wielkopolskim	Destymulanta	według stanu na 31.12.2022
EFEKTYWNOŚĆ ENERGETYCZNA	Liczba obiektów komunalnych wymagających termomodernizacji (mieszkania komunalne, obiekty użyteczności publicznej, itp.) na 100 mieszkańców	Urząd Miejski w Krzyżu Wielkopolskim	Destymulanta	według stanu na 31.12.2022
ZAPEWNIENIE DOSTĘPNOŚCI	Liczba obiektów komunalnych niedostosowanych do potrzeb osób ze szczególnymi potrzebami	Urząd Miejski w Krzyżu Wielkopolskim	Destymulanta	według stanu na 31.12.2022

	(mieszkania komunalne, obiekty użyteczności publicznej, itp.) na 100 mieszkańców			
--	---	--	--	--

Źródło: opracowanie własne.

4. Analiza wskaźnikowa jednostek analitycznych

4.1 Sfera społeczna

Sfera społeczna stanowi najważniejszy element diagnozy służącej wyznaczeniu obszaru zdegradowanego i obszaru rewitalizacji. Obszar zdegradowany wyznacza się na podstawie koncentracji negatywnych zjawisk społecznych, w szczególności: bezrobocia, przestępczości wysokiej liczby osób ze szczególnymi potrzebami lub kapitału społecznego, a także niewystarczającego poziomu uczestnictwa w życiu publicznym i kulturalnym. W pozostałych sferach zjawiska kryzysowe mogą dotyczyć tylko jednej z nich, aby móc wyodrębnić obszar zdegradowany. Dalsza część podrozdziału przedstawia szczegółową charakterystykę sfery społecznej Gminy Krzyż Wielkopolski.

BEZROBOCIE

Bezrobotnym, w pewnym uproszczeniu, jest osoba, która ukończyła 18 lat i nie osiągnęła wieku emerytalnego, niezatrudniona i niewykonywająca innej pracy zarobkowej, ale zdolna i gotowa do podjęcia zatrudnienia w pełnym wymiarze czasu pracy (albo jeżeli jest to osoba niepełnosprawna, to jest zdolna i gotowa do podjęcia zatrudnienia co najmniej w połowie tego wymiaru czasu pracy), zarejestrowana we właściwym dla miejsca zameldowania stałego lub czasowego powiatowym urzędzie pracy oraz poszukująca zatrudnienia lub innej pracy zarobkowej²

Rozwój gospodarczy jednostki terytorialnej związany jest z rynkiem pracy. Możliwość stabilnego zatrudnienia oraz posiadania satysfakcjonującej pracy ma bezpośredni wpływ na jakość życia mieszkańców.

Bezrobocie jest zjawiskiem społecznym, które przerodzić się może w poważny problem, zwłaszcza gdy jego poziom i natężenie pozostają wysokie w dłuższym okresie czasu. Ze względu na czas trwania wyróżnia się bezrobocie krótkookresowe, długookresowe, chroniczne i sezonowe. Ze względu na czynniki je wywołujące oraz konsekwencje jakie ze sobą niosą wyróżnia się natomiast bezrobocie strukturalne, koniunkturalne, technologiczne, frykcyjne czy naturalne. To ostatnie występuje zawsze, niezależnie od fazy cyklu koniunkturalnego, trwającego bądź nie sezonu czy dostępności miejsc pracy w przedsiębiorstwach. Przyczyną bezrobocia określanego jako naturalne jest fakt, że zawsze istnieje pewna liczba wolnych miejsc pracy oraz osób poszukujących lub zmieniających pracę. Z uwagi na dynamikę tych procesów nie jest możliwa sytuacja, by w gospodarce nie było bezrobocia.

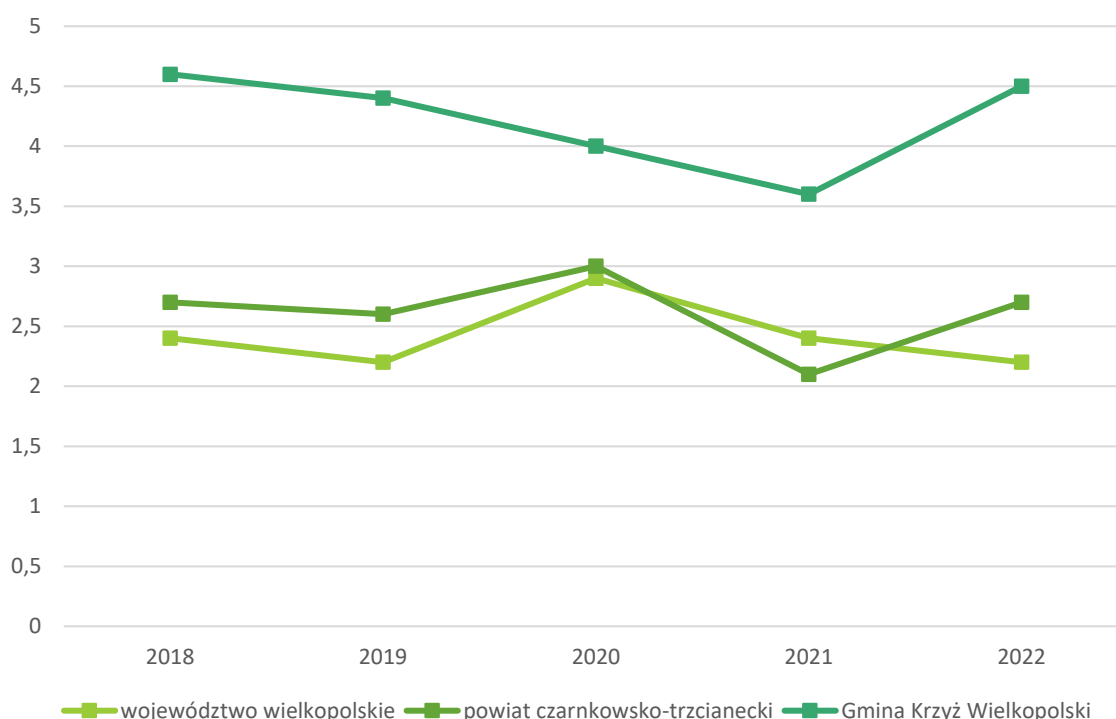
Najbardziej negatywną sytuacją na rynku pracy stanowi natomiast nie tyle poziom bezrobocia, co utrzymywanie się tego zjawiska w dłuższej perspektywie czasowej. Niekorzystne tło, które utrwali bezrobocie w gospodarce jest główną przyczyną pojawienia się bezrobocia długookresowego (trwającego ponad rok). Wydłużanie się okresu poszukiwania pracy skutkuje szeregiem strat zarówno w wymiarze indywidualnym, jak i społecznym. Jego

² Pojęcie osoby bezrobotnej zdefiniowano w ustawie z dnia 20 kwietnia 2004 r. o promocji zatrudnienia i instytucjach rynku pracy (t. j. Dz. U. z 2022r. poz. 690)

następstwem może być także zaognienie się problemów ubóstwa czy wykluczenia społecznego.

Na Rycinie 5. przedstawiono kształtowanie się udziału bezrobotnych zarejestrowanych w liczbie ludności w wieku produkcyjnym zamieszkujących Gminę Krzyż Wielkopolski na tle województwa wielkopolskiego oraz powiatu czarnkowsko-trzcianeckiego w latach 2018-2022. Odnotowano, że w latach 2018-2021 nastąpił spadek analizowanego zjawiska o 1% (2021 rok – wartość wyniosła 3,6%). Niemniej jednak w 2022 roku zarejestrowano ponowny wzrost niemalże do poziomu z 2018 roku (2022 rok – wartość wyniosła 4,5%). Na całej przestrzeni analizowanego okresu wartości analizowanego zjawiska dla Gminy Krzyż Wielkopolski były wyższe niż średnia wojewódzka i powiatowa.

Rycina 5. Udział bezrobotnych zarejestrowanych w liczbie ludności w wieku produkcyjnym w Gminie Krzyż Wielkopolski na tle powiatu i województwa.



Źródło: opracowanie własne na podstawie danych GUS.

Analiza wskaźnikowa dla jednostek analitycznych, wskazująca na zróżnicowanie natężenia problemu bezrobocia w Gminie Krzyż Wielkopolski, przeprowadzona została w oparciu o następujące wskaźniki:

- liczba osób bezrobotnych w przeliczeniu na 100 mieszkańców w wieku produkcyjnym;
- udział osób długotrwale bezrobotnych w liczbie osób w wieku produkcyjnym;
- udział osób bezrobotnych z wykształceniem podstawowym w ogólnej liczbie bezrobotnych;
- odsetek osób korzystających z pomocy społecznej z tytułu bezrobocia w ogólnej liczbie mieszkańców;

- odsetek osób korzystających z pomocy społecznej z tytułu bezrobocia w ogólnej liczbie korzystających z pomocy społecznej.

Najtrudniejsza sytuacja odnotowana została w jednostce analitycznej Lubcz Mały (odnotowano niższe wartości względem średniej gminnej wszystkich pięciu wskaźników) oraz Bielice Nowe, Brzegi, Huta Szklana, Lubcz Wielki i Łokacz Wielki (odnotowano niższe wartości względem średniej gminnej dla czterech wskaźników). Wszystkie z wymienionych jednostek analitycznych są jednostkami na obszarach wiejskich.

Na terenie jednostki analitycznej Stefanowo odnotowano najwyższe wartości wskaźnika liczby osób bezrobotnych w przeliczeniu na 100 mieszkańców w wieku produkcyjnym, natomiast dla jednostki Huta Szklana zarejestrowano najwyższy udział osób długotrwale bezrobotnych w liczbie osób w wieku produkcyjnym. Zarówno jednostka Huta Szklana jak i jednostka Brzegi odznaczają się najwyższym udziałem osób bezrobotnych z wykształceniem podstawowym w ogólnej liczbie bezrobotnych. Najgorzej prezentującą się jednostką analityczną pod względem odsetka osób korzystających z pomocy społecznej z tytułu bezrobocia w ogólnej liczbie mieszkańców jest jednostka Przesieki, natomiast najwyższy odsetek osób korzystających z pomocy społecznej z tytułu bezrobocia w ogólnej liczbie korzystających z pomocy społecznej zarejestrowano w granicach jednostek Bielice Nowe i Lubcz Mały. Na obszarze jednostek analitycznych Krzyż Wlkp. Północny Zachód i Łokacz Mały wartości wszystkich wskaźników opisujących bezrobocie były dodatnie, co wskazuje na korzystną sytuację panującą na rynku pracy na tle całej Gminy.

Tabela 5. Analiza wskaźnikowa dla zjawiska bezrobocia w sferze społecznej.

Jednostka analityczna	BEZROBOCIE									
	Liczba osób bezrobotnych w przeliczeniu na 100 mieszkańców w wieku produkcyjnym		Udział osób długotrwale bezrobotnych w liczbie osób w wieku produkcyjnym		Udział osób bezrobotnych z wykształceniem podstawowym w ogólnej liczbie bezrobotnych		Odsetek osób korzystających z pomocy społecznej z tytułu bezrobocia w ogólnej liczbie mieszkańców		Odsetek osób korzystających z pomocy społecznej z tytułu bezrobocia w ogólnej liczbie korzystających z pomocy społecznej	
	wskaźnik	standaryzacja	wskaźnik	standaryzacja	wskaźnik	standaryzacja	wskaźnik	standaryzacja	wskaźnik	standaryzacja
Krzyż Wlkp. Północny Zachód	3,54	0,255	35,4%	0,005	23,1%	0,399	0,2%	0,895	12,1%	0,506
Krzyż Wlkp. Północny Wschód	4,63	-0,052	32,9%	0,096	32,3%	-0,023	1,1%	-0,078	19,7%	0,062
Krzyż Wlkp. Centrum	4,41	0,009	40,0%	-0,165	26,8%	0,228	1,4%	-0,350	22,1%	-0,072
Krzyż Wlkp. Południe	4,75	-0,085	43,8%	-0,303	31,3%	0,024	0,2%	0,960	7,7%	0,762
Bielice Nowe	6,67	-0,623	66,7%	-1,146	0,0%	1,456	1,5%	-0,517	50,0%	-1,694
Brzegi	2,33	0,595	50,0%	-0,533	50,0%	-0,835	2,2%	-1,264	30,0%	-0,533
Huta Szklana	1,65	0,786	100,0%	-2,372	50,0%	-0,835	1,6%	-0,603	42,9%	-1,280
Kuźnica Żelichowska	3,13	0,371	75,0%	-1,453	75,0%	-1,981	1,3%	-0,268	20,0%	0,047
Lubcz Mały	5,56	-0,311	40,0%	-0,165	40,0%	-0,377	1,3%	-0,202	50,0%	-1,694
Lubcz Wielki	5,29	-0,238	22,2%	0,489	33,3%	-0,071	1,2%	-0,107	27,3%	-0,375
Łokacz Mały	1,32	0,878	33,3%	0,080	0,0%	1,456	0,0%	1,163	0,0%	1,208
Łokacz Wielki	10,69	-1,752	29,4%	0,224	41,2%	-0,431	1,1%	-0,051	42,9%	-1,280
Przesieki	7,69	-0,911	0,0%	1,307	0,0%	1,456	3,5%	-2,669	40,0%	-1,114
Stefanowo	14,29	-2,761	0,0%	1,307	0,0%	1,456	0,0%	1,163	0,0%	1,208
Wizany	6,73	-0,641	0,0%	1,307	42,9%	-0,508	2,0%	-0,979	15,8%	0,292
Żelichowo	7,14	-0,757	27,3%	0,303	45,5%	-0,627	1,1%	-0,064	9,1%	0,681

Źródło: opracowanie własne.

UBÓSTWO

Występującemu i pogłębiającemu się zjawisku bezrobocia bardzo często współtowarzyszy zjawisko ubóstwa, które opiera się na odniesieniu poziomu zaspokojenia potrzeb osób, rodzin, gospodarstw domowych do poziomu ich zaspokojenia przez innych członków społeczeństwa. Ubóstwo rozumiane jest przede wszystkim jako ograniczenie środków do życia, a tym samym skutkujące obniżeniem się poziomu życia poza akceptowane w kraju zamieszkania minimum.

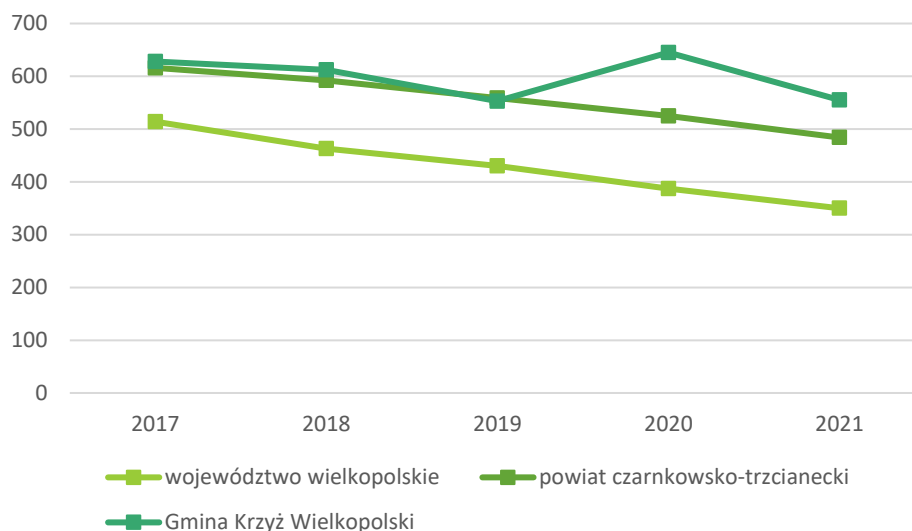
Zgodnie z definicją ONZ ubóstwo to: „(...) ograniczenie wyboru i szans życiowych, to naruszenie ludzkiej godności. Oznacza brak możliwości skutecznego uczestnictwa w społeczeństwie. Oznacza też niedostatek żywności i ubrań potrzebnych rodzinie, brak możliwości uczęszczania do szkoły i korzystania ze służby zdrowia, brak dostępu do ziemi, którą można uprawiać lub pracy, żeby móc zarobić na życie, brak dostępu do kredytu. Ubóstwo oznacza również zagrożenie, bezsilność i wykluczenie jednostek, rodzin i społeczności. Oznacza podatność na przemoc i często wiąże się z życiem w niepewnych warunkach bez dostępu do czystej wody i urządzeń sanitarnych.”

W 2022 roku pomoc społeczna przyznawana była głównie z powodów: ubóstwa, długotrwałej choroby, niepełnosprawności, a także bezrobocia. Podmiotem wykonującym zadania Gminy w zakresie pomocy społecznej jest Miejsko-Gminny Ośrodek Pomocy Społecznej, położony przy ulicy Sienkiewicza 1 w Krzyżu Wielkopolskim. MGOPS jest jednostką organizacyjną Gminy działającą w formie jednostki budżetowej, której celem jest realizacja zadań własnych i zleconych Gminie z zakresu pomocy społecznej. W 2022 roku Ośrodek zrealizował zadania ustawowe w kwocie 18 388 414,11 zł. W powyższej kwocie środki uzyskane w ramach dotacji rządowej na zadania zlecone wyniosły 7 889 591,23 zł, a środki własne Gminy wyniosły 2 539 202,87 zł. Zadania zostały wykonane przez 14 pracowników zatrudnionych na etatach.

Wykres przedstawiony na Rycinie 6. prezentuje beneficjentów środowiskowej pomocy społecznej na 10 tys. ludności w Gminie Krzyż Wielkopolski na tle województwa wielkopolskiego oraz powiatu czarnkowsko-trzcianeckiego w latach 2017-2021. Na przestrzeni analizowanego okresu obserwuje się dynamiczny spadek, z wyłączeniem okresu wzrostowego w latach 2019-2020. Prócz roku 2019, w analizowanym okresie wartość wskaźnika gminnego była wyższa od średniej powiatu i województwa.

Gmina Krzyż Wielkopolski posiada Strategię Rozwiązywania Problemów Społecznych Gminy Krzyż Wielkopolski na lata 2021-2027. Dokument przedstawia koncepcję działań zmierzających do racjonalizacji lokalnej polityki społecznej, szczególnie w aspekcie rozpoznawania zagrożeń społecznych, ich profilaktyki i minimalizowania negatywnych skutków występujących problemów społecznych. Strategia stanowi podstawę do realizacji stosunkowo trwałych wzorów interwencji społecznych w obliczu zagrożeń dla prawidłowego funkcjonowania lokalnej społeczności.

Rycina 6. Beneficjenci środowiskowej pomocy społecznej na 10 tys. ludności w Gminie Krzyż Wielkopolski na tle powiatowym i wojewódzkim



Źródło: opracowanie własne na podstawie danych GUS.

Do analizy wskaźnikowej badającej ubóstwo w poszczególnych jednostkach wykorzystano następujące wskaźniki:

- udział osób korzystających z pomocy społecznej w ogólnej liczbie mieszkańców;
- kwota wypłaconych zasiłków w przeliczeniu na gospodarstwo domowe.

Najwyższy odsetek osób korzystających z pomocy społecznej w ogólnej liczbie mieszkańców odnotowano w jednostkach Wizany, Żelichowo (wskaźnik 12,4%) oraz Przesieki (8,8%). Najkorzystniejsza sytuacja w zakresie ww. wskaźnika występowała na terenie jednostek analitycznych Stefanowo (0,0%), Łokacz Mały (1,5%) oraz Krzyż Wlkp. Północny Zachód (2,0%).

Najwyższe kwoty wypłaconych zasiłków w przeliczeniu na gospodarstwo domowe odnotowano na terenie jednostek Przesieki (1930,49 zł), Wizany (1525,61 zł) oraz Krzyż Wlkp. Centrum (1153,29 zł). Najniższe kwoty odnotowano w granicach jednostek Stefanowo (0,00 zł), Lubcz Mały (119,19 zł) oraz Krzyż Wlkp. Południe (168,28 zł).

Tabela 6. Analiza wskaźnikowa zjawiska ubóstwa w sferze społecznej.

Jednostka analityczna	UBÓSTWO			
	Udział osób korzystających z pomocy społecznej w ogólnej liczbie mieszkańców		Kwota wypłaconych zasiłków w przeliczeniu na gospodarstwo domowe	
	wskaźnik	standaryzacja	wskaźnik	standaryzacja
Krzyż Wlkp. Północny Zachód	2,0%	0,837	216,57	0,683
Krzyż Wlkp. Północny Wschód	5,8%	-0,173	719,38	-0,216
Krzyż Wlkp. Centrum	6,3%	-0,316	1 153,29	-0,991
Krzyż Wlkp. Południe	2,4%	0,733	168,28	0,769
Bielice Nowe	3,1%	0,553	242,80	0,636
Brzegi	7,4%	-0,621	867,39	-0,480
Huty Szklana	3,8%	0,364	297,71	0,538
Kuźnica Żelichowska	6,6%	-0,389	197,01	0,718
Lubcz Mały	2,5%	0,709	119,19	0,857
Lubcz Wielki	4,3%	0,231	596,07	0,005
Łokacz Mały	1,5%	0,979	235,28	0,649
Łokacz Wielki	2,6%	0,684	316,13	0,505
Przesieki	8,8%	-0,991	1 930,49	-2,380
Stefanowo	0,0%	1,387	0,00	1,070
Wizany	12,4%	-1,979	1 525,61	-1,656
Żelichowo	12,4%	-1,963	997,69	-0,713

Źródło: opracowanie własne.

PRZESTĘPCZOŚĆ

Przestępczość rozumie się jako wszelkiego rodzaju czyny określone przez prawo jako zachowania niezgodne z normą prawną, popełnione na danym terenie w określonym czasie. Do ograniczania przestępczości służą m.in. takie działania jak: prowadzenie profilaktyki kryminalistycznej, racjonalna polityka karna, kontrola społeczna, współpraca społeczności lokalnych z odpowiednimi służbami i wpływ wychowawczy.

Gmina Krzyż Wielkopolski położona jest na obszarze działania Komendy Powiatowej Policji w Czarnkowie. Na terenie Gminy zlokalizowany jest Posterunek Policji w Krzyżu Wielkopolskim przy ul. Sikorskiego 10, pod który podlega 18 funkcjonariuszy.

Najczęstszymi przestępstwami w Gminie są: kradzieże, uchylenie się od obowiązku alimentacyjnego oraz jazda w stanie nietrzeźwości.

W Gminie funkcjonują dwie jednostki Ochotniczej Straży Pożarnej: w Krzyżu Wielkopolskim oraz w Kuźnicy Żelichowskiej. Obie jednostki ujęte są Krajowym Systemie Ratowniczo-Gaśniczym.

W celu podniesienia poziomu bezpieczeństwa mieszkańców na terenie Gminy zainstalowanych jest 6 punktów monitoringu.

Przestępczość w jednostkach analitycznych Gminy Krzyż Wielkopolski zbadana została na podstawie następujących wskaźników:

- liczba stwierdzonych przestępstw na 1000 mieszkańców;
- liczba stwierdzonych przestępstw i wykroczeń (poza zdarzeniami drogowymi i przestępstwami gospodarczymi) w tym czyny karalne nieletnich na 1000 mieszkańców;
- liczba osób objętych procedurą „Niebieskiej Karty” w przeliczeniu na 100 mieszkańców.

Tabela 7. Analiza wskaźnikowa zjawiska przestępczości w sferze społecznej.

Jednostka analityczna	PRZESTĘPCZOŚĆ					
	Liczba stwierdzonych przestępstw na 1000 mieszkańców		Liczba stwierdzonych przestępstw i wykroczeń (poza zdarzeniami drogowymi i przestępstwami gospodarczymi) w tym czyny karalne nieletnich na 1000 mieszkańców		Liczba osób objętych procedurą „Niebieskiej Karty” w przeliczeniu na 100 mieszkańców	
	wskaźnik	standaryzacja	wskaźnik	standaryzacja	wskaźnik	standaryzacja
Krzyż Wlkp. Północny Zachód	10,79	0,657	63,79	0,652	0,95	0,412
Krzyż Wlkp. Północny Wschód	17,76	0,121	112,47	0,073	1,35	0,115
Krzyż Wlkp. Centrum	24,53	-0,399	226,41	-1,282	1,88	-0,279
Krzyż Wlkp. Południe	33,40	-1,082	24,12	1,124	0,74	0,565
Bielice Nowe	15,38	0,304	0,00	1,411	0,00	1,113
Brzegi	22,22	-0,222	44,44	0,882	1,48	0,018
Huta Szklana	21,56	-0,171	88,95	0,353	0,00	1,113
Kuźnica Żelichowska	17,47	0,144	109,17	0,112	4,37	-2,116
Lubcz Mały	6,25	1,007	0,00	1,411	1,88	-0,273
Lubcz Wielki	15,50	0,295	0,00	1,411	3,10	-1,180
Łokacz Mały	15,06	0,329	141,57	-0,273	0,60	0,668
Łokacz Wielki	33,33	-1,077	25,93	1,102	3,70	-1,626
Przesieki	52,63	-2,562	17,54	1,202	0,00	1,113
Stefanowo	0,00	1,488	0,00	1,411	0,00	1,113
Wizany	32,68	-1,027	137,25	-0,222	1,96	-0,337
Żelichowo	7,49	0,912	116,10	0,030	0,75	0,559

Źródło: opracowanie własne.

Najwyższe wartości wskaźnika dotyczącego liczby przestępstw odnotowano w jednostce Przesieki, gdzie wyniósł on 52,63 przestępstwa na 1000 mieszkańców. Najbezpieczniejszą jednostką analityczną pod tym względem jest jednostka Stefanowo, gdzie wskaźnik wyniósł 0,00 przestępstw na 1000 mieszkańców. Z kolei najwyższą liczbę stwierdzonych przestępstw i wykroczeń (poza zdarzeniami drogowymi i przestępstwami gospodarczymi) w tym czynów karalnych nieletnich na 1000 mieszkańców odnotowano w granicach jednostki Krzyż Wilkp. Centrum (wskaźnik 226,41), natomiast najniższa wartość (0,00) dotyczyła jednostek Lubcz Mały, Lubcz Wielki oraz Stefanowo. Największa liczba osób objętych procedurą „Niebieskiej Karty” w przeliczeniu na 100 mieszkańców zamieszkiwała jednostkę Kuźnica Żelichowska (wskaźnik 4,37), natomiast najmniejszą wartość wskaźnik tego zjawiska przyjął dla jednostek Bielice Nowe, Huta Szklana, Przesieki oraz Stefanowo (0,00).

OSOBY ZE SZCZEGÓLNYMI POTRZEBAMI

Zgodnie z Ustawą z dnia 19 lipca 2019 r. o zapewnianiu dostępności osobom ze szczególnymi potrzebami (tekst jednolity: Dz. U. 2020 poz. 1062, ze zm.), za osobę ze szczególnymi potrzebami uznaje się osobę, która ze względu na swoje cechy zewnętrzne lub wewnętrzne, albo ze względu na okoliczności, w których się znajduje, musi podjąć dodatkowe działania lub zastosować dodatkowe środki w celu przezwyciężenia bariery, aby uczestniczyć w różnych sferach życia na zasadzie równości z innymi osobami. Osoby ze szczególnymi potrzebami, rozumiane zgodnie z zakresem dostępności, zdefiniowanym w Programie rządowym Dostępność Plus 2018-2025³, to między innymi:

- osoby na wózkach inwalidzkich, poruszających się o kulach, o ograniczonej możliwości poruszania się;
- osoby niewidome i słabowidzące;
- osoby z niepełnosprawnością słuchu;
- osoby głuchoniewidome;
- osoby z niepełnosprawnością psychiczną i intelektualną;
- osoby starsze i osłabione chorobami;
- kobiety w ciąży;
- osoby z małymi dziećmi, w tym z wózkami dziecięcymi;
- osoby mające trudności w komunikowaniu się z otoczeniem (także z rozumieniem języka pisanego albo mówionego);
- osoby o nietypowym wzroście (w tym również dzieci);
- osoby z ciężkim lub nieporęcznym bagażem, towarem.

Do minimalnych wymagań wg ustawy należy zapewnienie w instytucjach publicznych dostępności architektonicznej, cyfrowej oraz informacyjno-komunikacyjnej. Na podstawie ustawy utworzono Fundusz Dostępności, dzięki któremu możliwe jest udzielane, w formie pożyczki, wsparcia finansowego przyczyniającego się do poprawy dostępności.

Analizę wskaźnikową dotyczącą sytuacji osób ze szczególnymi potrzebami przedstawia Tabela 8. Potrzeby osób ze szczególnymi potrzebami badano za pomocą dwóch wskaźników:

³ Program rządowy: Dostępność Plus 2018-2025, Opracowanie: Ministerstwo Inwestycji i Rozwoju, ul. Wspólna 2/4, 00-926 Warszawa, www.mirr.gov.pl

- odsetek osób korzystających z pomocy społecznej z tytułu niepełnosprawności w ogólnej liczbie korzystających z pomocy społecznej – destymulanta;
- odsetek osób korzystających z pomocy społecznej z tytułu długotrwałej lub ciężkiej choroby w ogólnej liczbie mieszkańców – destymulanta.

Największy odsetek osób korzystających z pomocy społecznej z tytułu niepełnosprawności odnotowano w jednostce analitycznej Wizany i Przesieki (2,0%). Na terenie jednostki Stefanowo nie odnotowano osób korzystających z pomocy społecznej z tytułu niepełnosprawności. Z kolei największy udział osób korzystających z pomocy społecznej z tytułu długotrwałej lub ciężkiej choroby w ogólnej liczbie mieszkańców zarejestrowano w granicach jednostki Przesieki (3,5%). Podobnie jak w przypadku analizy poprzedniego wskaźnika – w granicach jednostki Stefanowo nie odnotowano osób korzystających z pomocy społecznej z tytułu długotrwałej lub ciężkiej choroby.

Tabela 8. Analiza wskaźnikowa sytuacji osób ze szczególnymi potrzebami w sferze społecznej.

Jednostka analityczna	OSOBY ZE SZCZEGÓLNYMI POTRZEBAMI			
	Odsetek osób korzystających z pomocy społecznej z tytułu niepełnosprawności w ogólnej liczbie korzystających z pomocy społecznej		Odsetek osób korzystających z pomocy społecznej z tytułu długotrwałej lub ciężkiej choroby w ogólnej liczbie mieszkańców	
	wskaźnik	standaryzacja	wskaźnik	standaryzacja
Krzyż Wlkp. Północny Zachód	0,4%	0,926	0,3%	1,122
Krzyż Wlkp. Północny Wschód	1,3%	-0,489	1,9%	-0,549
Krzyż Wlkp. Centrum	1,0%	-0,150	1,7%	-0,313
Krzyż Wlkp. Południe	1,3%	-0,558	0,2%	1,209
Bielice Nowe	0,0%	1,550	1,5%	-0,185
Brzegi	1,5%	-0,855	3,0%	-1,653
Huta Szklana	0,3%	1,112	0,5%	0,844
Kuźnica Żelichowska	1,3%	-0,577	1,3%	0,050
Lubcz Mały	0,6%	0,535	1,3%	0,112
Lubcz Wielki	0,4%	0,921	0,4%	1,000
Łokacz Mały	0,9%	0,083	0,9%	0,469
Łokacz Wielki	0,4%	0,948	1,5%	-0,127
Przesieki	1,8%	-1,298	3,5%	-2,215
Stefanowo	0,0%	1,550	0,0%	1,400
Wizany	2,0%	-1,633	1,3%	0,053
Żelichowo	1,1%	-0,274	1,9%	-0,530

Źródło: opracowanie własne.

KAPITAŁ SPOŁECZNY

Sytuacja demograficzna w Gminie Krzyż Wielkopolski w ujęciu pięcioletnim obejmująca lata 2018 - 2022 wskazywała na negatywne trendy związane z wyludnianiem się Gminy. Zgodnie z danymi GUS, od roku 2018 do roku 2022 ludność Gminy zmniejszyła się o 436 osób (z 8749 osób w 2018 roku do 8313 w 2022 roku).

Analizując wskaźniki demograficzne dla Gminy Krzyż Wielkopolski zaobserwować można stopniowe starzenie się społeczeństwa. Wskaźnik senioralnego obciążenia demograficznego przedstawia ludność w wieku poprodukcyjnym w stosunku do ludności w wieku produkcyjnym. Dynamika wzrostu tego wskaźnika wyniosła dla Gminy 119% i była wyższa niż w województwie wielkopolskim. Skutkuje to wzrostem zapotrzebowania na nowe usługi społeczne, głównie skierowane dla seniorów.

Analizując strukturę demograficzną Gminy Krzyż Wielkopolski można zauważyć, że wyraźnie zmniejsza się w niej odsetek mieszkańców w tzw. wieku kreatywnym (ludność w wieku 25-34 lata). Dynamika spadku tego wskaźnika w latach 2018-2022 była na poziomie 96% – wynika z tego, że udział ludności w wieku kreatywnym spada, jednak wolniej niż ma to miejsce w stosunku do średniej powiatu i województwa. Należy zwrócić uwagę na wymiar długofalowy, w efekcie, którego zmniejszy się liczba osób aktywnych zawodowo.

Tabela 9. Wskaźniki demograficzne dla Gminy Krzyż Wielkopolski w 2018 i 2022 roku

JST	mieszkańcy w wieku kreatywnym (%)			senioralne obciążenie demograficzne (%)		
	2018	2022	dynamika	2018	2022	dynamika
województwo wielkopolskie	14,53	13,13	90%	24,20	27,70	114%
powiat czarnkowsko-trzcianecki	14,63	12,39	85%	23,10	28,10	122%
Gmina Krzyż Wielkopolski	13,57	11,71	96%	24,20	28,90	119%

¹ Ludność w wieku 25-34 lat w stosunku do ludności ogółem

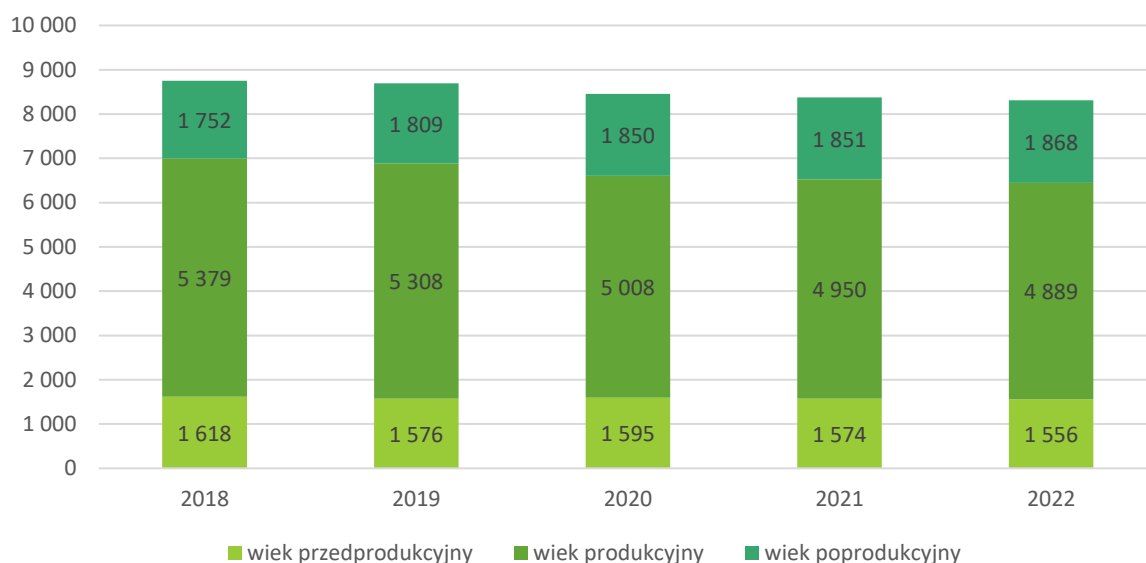
² Ludność w wieku poprodukcyjnym w stosunku do ludności w wieku produkcyjnym

Źródło: opracowanie własne na podstawie danych GUS.

Ważnym aspektem w analizie sytuacji demograficznej jest struktura ludności w podziale na ludność w wieku przedprodukcyjnym, produkcyjnym i poprodukcyjnym. Przez ludność w wieku produkcyjnym rozumie się ludność w wieku zdolności do pracy. Dla mężczyzn przyjmuje się wiek 15-64 lata, dla kobiet – 15-59 lat.

Analizując strukturę ludności w Gminie Krzyż Wielkopolski przedstawionej na Rycinie 7. można zauważyć, że udział poszczególnych grup wiekowych w ogólnej liczbie ludności nie ulega znacznym zmianom. Największą grupę stanowią osoby w wieku produkcyjnym – średnio 59,9% ogólnej liczby ludności. Z kolei osoby w wieku poprodukcyjnym stanowiły średnio 21,5% ludności, a osoby w wieku przedprodukcyjnym średnio 18,6% w analizowanym okresie. W latach 2018-2022 odnotowano spadek w liczbie osób wieku przedprodukcyjnym i produkcyjnym, natomiast w analizowanym okresie nastąpił wzrost liczby osób w wieku poprodukcyjnym.

Rycina 7. Struktura ludności w Gminie Krzyż Wielkopolski w latach 2018-2022.



Źródło: opracowanie własne na podstawie danych GUS.

Tabela 10. przedstawia analizę wskaźnikową kapitału ludzkiego w podziale na jednostki analityczne Gminy Krzyż Wielkopolski, w której uwzględniono następujące dane:

- udział osób w wieku przedprodukcyjnym w ogólnej liczbie ludności;
- udział osób w wieku poprodukcyjnym w ogólnej liczbie ludności;
- udział dzieci w wieku 0-3 lat w ogólnej liczbie mieszkańców;
- udział dzieci w wieku 3-6 lat w ogólnej liczbie mieszkańców.

Z analizy wynika, że największy udział osób do 18 roku życia (wiek przedprodukcyjny) w ogólnej liczbie ludności występował w jednostce Łokacz Wielki (24,4%), natomiast najniższy w jednostce Stefanowo (9,1%). Najbardziej niekorzystnie pod względem udziału osób w wieku poprodukcyjnym w ogólnej liczbie ludności, wypadały jednostki: Przesieki (35,1%), Kuźnica Żelichowska (29,3%) oraz Stefanowo (27,3%), a najkorzystniej wypadły jednostki analityczne Łokacz Mały (12,0%), Lubcz Wielki (14,3%) oraz Krzyż Wlkp. Południe. Pod względem udziału dzieci w wieku 0-3 lat w ogólnej liczbie mieszkańców najkorzystniej wypadły jednostki analityczne Stefanowo (9,1%), Lubcz Mały (7,5%) i Huta Szklana (4,6%), natomiast najgorzej prezentowała się sytuacja na terenie jednostek: Przesieki (0,0%), Żelichowo (1,1%) oraz Kuźnica Żelichowska (1,3%). Najwyższy udział dzieci w wieku 3-6 lat w ogólnej liczbie mieszkańców odnotowano w jednostkach analitycznych Lubcz Mały (5,6%), Żelichowo (4,9%) oraz Krzyż Wlkp. Północny Zachód (4,6%), a najmniejszy udział w granicach jednostek Przesieki, Stefanowo (po 0,0%) oraz Lubcz Wielki (1,9%).

Tabela 10. Analiza wskaźnikowa kapitału społecznego w sferze społecznej.

Jednostka analityczna	KAPITAŁ SPOŁECZNY							
	Udział osób w wieku przedprodukcyjnym w ogólnej liczbie ludności		Udział osób w wieku poprodukcyjnym w ogólnej liczbie ludności		Udział dzieci w wieku 0-3 lat w ogólnej liczbie mieszkańców		Udział dzieci w wieku 3-6 lat w ogólnej liczbie mieszkańców	
	wskaźnik	standaryzacja	wskaźnik	standaryzacja	wskaźnik	standaryzacja	wskaźnik	standaryzacja
Krzyż Wlkp. Północny Zachód	20,6%	0,397	19,3%	0,477	3,6%	0,090	4,6%	0,359
Krzyż Wlkp. Północny Wschód	19,2%	0,059	24,2%	-0,337	3,5%	0,055	4,2%	0,120
Krzyż Wlkp. Centrum	18,0%	-0,231	25,7%	-0,580	3,0%	-0,138	4,0%	0,034
Krzyż Wlkp. Południe	21,3%	0,567	16,1%	0,993	4,1%	0,323	4,8%	0,499
Bielice Nowe	10,8%	-1,929	20,0%	0,356	1,5%	-0,805	3,1%	-0,503
Brzegi	16,3%	-0,623	20,0%	0,356	3,0%	-0,173	3,7%	-0,143
Huta Szklana	16,4%	-0,589	18,1%	0,676	4,6%	0,545	2,7%	-0,721
Kuźnica Żelichowska	14,8%	-0,966	29,3%	-1,173	1,3%	-0,907	2,6%	-0,765
Lubcz Mały	22,5%	0,842	21,3%	0,149	7,5%	1,839	5,6%	0,959
Lubcz Wielki	19,8%	0,197	14,3%	1,290	3,5%	0,060	1,9%	-1,156
Łokacz Mały	19,3%	0,081	12,0%	1,669	3,6%	0,116	3,0%	-0,540
Łokacz Wielki	24,4%	1,302	16,7%	0,906	3,3%	-0,009	3,3%	-0,356
Przesieki	19,3%	0,086	35,1%	-2,136	0,0%	-1,488	0,0%	-2,267
Stefanowo	9,1%	-2,326	27,3%	-0,845	9,1%	2,545	0,0%	-2,267
Wizany	14,4%	-1,076	17,6%	0,744	3,3%	-0,038	3,9%	-0,018
Żelichowo	18,0%	-0,226	24,3%	-0,362	1,1%	-0,989	4,9%	0,525

Źródło: opracowanie własne.

AKTYWNOŚĆ SPOŁECZNA

Aktywność społeczna – rozumiana jako praca społeczna, to uczestnictwo w działaniach zbiorowych wykraczających poza obowiązki związane z pełnieniem funkcji zawodowych i funkcji w rodzinie, zmierzające do realizacji cenionych wartości społecznych. Działalność społeczna charakteryzuje się dobrowolnością i samorzutnością, bezinteresownością materialną i motywacjami altruistycznymi, jest traktowana jako jeden z przejawów socjalizacji. Aktywność społeczna polegająca na przynależności do różnego typu organizacji społecznych, udziale w pracach tych organizacji jest określana jako zinstytucjonalizowana aktywność społeczna⁴.

Aktywność społeczną kreuje i wspiera także lokalny samorząd, ponieważ do zadań własnych gminy należą m.in. sprawy kultury, często zlecane jednostkom organizacyjnym w tym np. bibliotekom gminnym, gminnym ośrodkom kultury, czy innym instytucjom kultury, kultury fizycznej czy turystyki. Do zadań własnych gminy w tejże materii należy także wdrażanie programów pobudzania aktywności obywatelskiej oraz współpraca i działalność na rzecz organizacji pozarządowych. W Gminie Krzyż Wielkopolski jednostkami odpowiedzialnymi za działania kulturalne na terenie całego obszaru Gminy są Miejsko-Gminny Ośrodek Kultury w Krzyżu Wielkopolskim oraz Biblioteka Publiczna. MGOK realizuje zadania w dziedzinie tworzenia, upowszechniania i ochrony kultury, kultury fizycznej, czytelnictwa i edukacji kulturalnej. Ośrodek prowadzi wielokierunkową współpracę z ruchem społeczno-kulturalnym Miasta i Gminy oraz sprawuje opiekę nad ruchem amatorskim. Ośrodek obejmuje mecenatem artystycznym indywidualnych twórców i zespoły artystyczne działające na terenie Miasta i Gminy. Zadania statutowe realizowane są m.in. poprzez organizowanie kół zainteresowań, sekcji artystycznych, wystaw, konkursów i przeglądów artystycznych, koncertów, spektakli teatralnych, seansów filmowych, imprez rekreacyjnych i plenerowych oraz innych form aktywności kulturalnych. Biblioteka Publiczna poza działalnością związaną z udostępnianiem zbiorów udziela czytelnikom oraz osobom zainteresowanym informacji tematycznych, porad bibliograficznych, pomocy uczniom i studentom w zadaniach edukacyjnych. Ponadto Biblioteka współpracuje z instytucjami: szkołami, przedszkolami, żłobkiem oraz seniorami na terenie Miasta i Gminy. W swojej działalności uwzględnia potrzeby różnych użytkowników i różnych środowisk.

Miejszem wyrażania, uzgadniania, a także realizacji celów oraz wspólnego działania ludzi o podobnych zainteresowaniach są stowarzyszenia, organizacje pozarządowe oraz fundacje. Na terenie Gminy Krzyż Wielkopolski funkcjonują następujące podmioty: CARITAS Parafii Św. Antoniego w Krzyżu Wielkopolskim; Krzyskie Stowarzyszenie na Rzecz Osób Niepełnosprawnych, Ich Rodzin i Przyjaciół; Stowarzyszenie Wspierania Inicjatyw Lokalnych „Ostoja”; Klub Biegacza AKTYWNI; Ludowy Zespół Sportowy „RELAX” w Krzyżu Wielkopolskim; Miejski Klub Sportowy „Drawa”; Międzyszkolny Uczniowski Klub Karate Tradycyjnego „Fudokan” w Krzyżu Wielkopolskim; Wielkopolska Akademia Sztuk Walki, Stowarzyszenie Miłośników Muzyki Organowej i Kameralnej „Sauerianum”; Polski Związek Działkowców Zarząd Rodzinnego Ogrodu Działkowego „Kolejarz”; Polski Związek Emerytów, Rencistów i Inwalidów Zarząd Rejonowy z siedzibą w Krzyżu Wielkopolskim; Między-Gminne Koło PZW

⁴ Definicja pochodzi z: <https://encyklopedia.pwn.pl/haslo/aktywnosc-spoieczna;3867107.html>

Krzyż Wielkopolski; Polski Związek Wędkarski Koło „Kolejarz”; Stowarzyszenie Kultury Fizycznej i Sportu Klub Miłośników Turystyki Rowerowej „DYNAMO” Krzyż Wielkopolski; Stowarzyszenie L.Z.S. Kuźnica Żelichowska; Związek Harcerstwa Polskiego Chorągiew Wielkopolska Komenda Hufca Trzcianka; Stowarzyszenie Krzyskie Towarzystwo „Amazonki”; Stowarzyszenie Przyjaciół Kuźnicy Żelichowskiej; Regionalny Związek Pszczelarzy Wielkopolski Północnej w Chodzieży; Koło Pszczelarzy w Krzyżu Wielkopolskim; Koło Miłośników Pszczelarstwa przy Nadleśnictwie Krzyż; Wielkopolska Akademia Sztuk Walki; Stowarzyszenie „ŁOKACZANKI” w Łokaczu Wielkim; Polski Komitet Pomocy Społecznej; Stowarzyszenie Motocyklistów PCT Riders; Kultura Ponad Wszystko; Stowarzyszenie na rzecz odnowy i rozwoju wsi Łokacz Mały – Królewski Zakątek; Stowarzyszenie DROGOWSKAZY w kierunku kultury; Stowarzyszenie Słoneczny Dom oraz Stowarzyszenie ZIELONA DOLINA NA ŁĘGACH w Lubczu Wielkim.

Niektóre zadania Gminy Krzyż Wielkopolski dokonywane są we współpracy z powyższymi organizacjami pozarządowymi, dlatego organizacje te otrzymują od Gminy pomoc (również finansową z budżetu Gminy) na realizowane zadania.

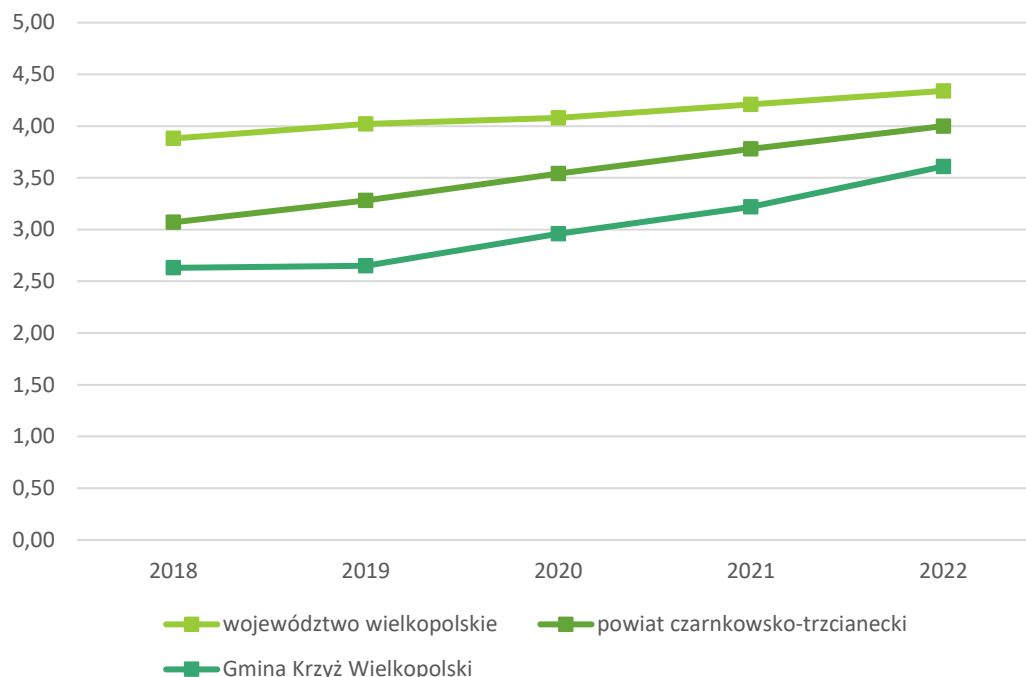
Najważniejszymi partnerami społecznymi, gospodarczymi i kulturalnymi Gminy Krzyż Wielkopolski są: Piłski Bank Żywności, Wielkopolski Ośrodek Kształcenia i Studiów Samorządowych, Związek Miast i Gmin Nadnoteckich, Piłski Region Gospodarki Odpadami Komunalnymi, Lokalna Grupa Działania oraz Nadnotecka Grupa Rybacka.

Na terenie Gminy funkcjonują 3 świetlice wiejskie zlokalizowane Żelichowie, Hucie Szklanej oraz w Kuźnicy Żelichowskiej. Świetlice wiejskie to forma małego centrum kultury, dostępnego dla wszystkich mieszkańców Gminy. Ich zadaniem jest integrowanie społeczności lokalnej w każdym wieku.

O aktywności mieszkańców danej gminy oraz ich zaangażowaniu w życie społeczne może świadczyć m.in. liczba działających na jej terenie organizacji pozarządowych w przeliczeniu na 1 tys. mieszkańców. Zestawiając ten wskaźnik dla Gminy Krzyż Wielkopolski, powiatu czarnkowsko-trzcianeckiego i województwa wielkopolskiego zauważyć można, iż charakteryzuje się on tendencją wzrostową na przestrzeni analizowanych lat.

Wykres przedstawiony na Rycinie 8. obrazuje liczbę fundacji, stowarzyszeń i organizacji społecznych przypadających na 1 tysięcy mieszkańców w Gminie Krzyż Wielkopolski, w porównaniu do wyników osiągniętych dla powiatu czarnkowsko-trzcianeckiego i województwa wielkopolskiego. W latach 2018-2022 pomimo systematycznego wzrostu, wskaźnik gminny przyjmował niższe wartości od średniej powiatowej i wojewódzkiej.

Rycina 8. Fundacje, stowarzyszenia i organizacje społeczne na 1 tys. mieszkańców w Gminie Krzyż Wielkopolski na tle województwa wielkopolskiego i powiatu czarnkowsko-trzcianeckiego.



Źródło: opracowanie własne na podstawie danych GUS.

Analiza jednostek analitycznych Gminy Krzyż Wielkopolski pod względem aktywności społecznej obejmowała wskaźnik liczby fundacji, stowarzyszeń i organizacji społecznych na 100 mieszkańców.

Największa liczba fundacji, stowarzyszeń i organizacji społecznych na 100 mieszkańców wynosiła 0,74 i przypadała na jednostkę analityczną Łokacz Wielki. Na terenie jednostek analitycznych Bielice Nowe, Brzegi, Lubcz Mały, Przesieki, Stefanowo i Wizany nie funkcjonowała żadna organizacja.

Tabela 11. Analiza wskaźnikowa poziomu aktywności społecznej w sferze społecznej.

Jednostka analityczna	AKTYWNOŚĆ SPOŁECZNA	
	Liczba fundacji, stowarzyszeń i organizacji społecznych na 100 mieszkańców	
	wskaźnik	standaryzacja
Krzyż Wlkp. Północny Zachód	0,11	-0,946
Krzyż Wlkp. Północny Wschód	0,48	0,488
Krzyż Wlkp. Centrum	0,44	0,309
Krzyż Wlkp. Południe	0,19	-0,644
Bielice Nowe	0,00	-1,350
Brzegi	0,00	-1,350

Huta Szklana	0,27	-0,325
Kuźnica Żelichowska	0,44	0,311
Lubcz Mały	0,00	-1,350
Lubcz Wielki	0,39	0,124
Łokacz Mały	0,30	-0,204
Łokacz Wielki	0,74	1,467
Przesieki	0,00	-1,350
Stefanowo	0,00	-1,350
Wizany	0,00	-1,350
Żelichowo	0,37	0,074

Źródło: opracowanie własne.

4.2 Sfera gospodarcza

Poprawa poziomu rozwoju gospodarczego przez samorząd lokalny sprowadza się do działań z zakresu wspierania sektora prywatnego, efektywnego zarządzania i wykorzystywania zasobów jednostki oraz operatywnego zarządzania dochodami publicznymi, a także tworzeniem atrakcyjnych miejsc pracy. Na rozwój gospodarczy Gminy Krzyż Wielkopolski w dużym stopniu wpływa dogodna lokalizacja – przy ważnym węźle kolejowym – co stanowi sprzyjające warunki do rozwoju przedsiębiorczości i tworzenia nowych działalności gospodarczych.

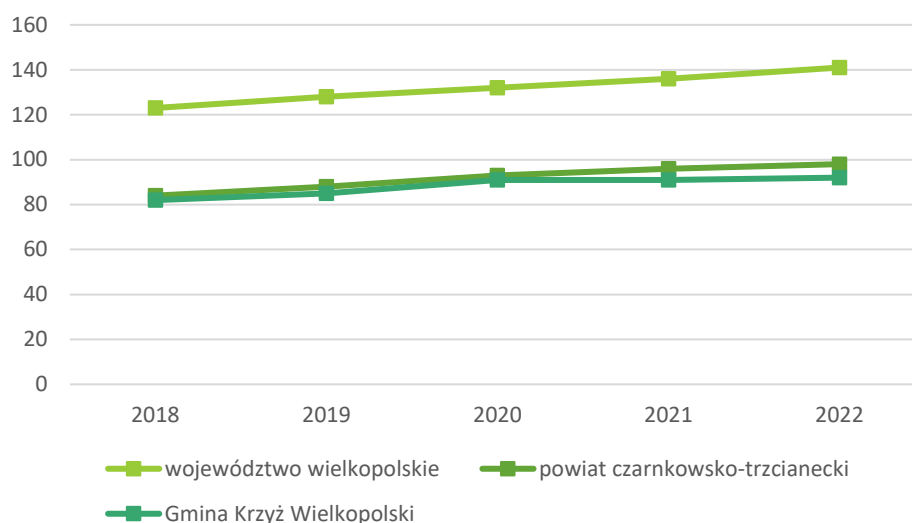
Zgodnie z danymi Głównego Urzędu Statystycznego, w 2022 roku na terenie Gminy Krzyż Wielkopolski działało 764 podmiotów gospodarczych wpisanych do rejestru REGON⁵. Liczba ta stanowiła 9,3% wszystkich (8246) podmiotów gospodarczych zarejestrowanych w powiecie czarnkowsko-trzcianeckim. W latach 2018-2022 liczba podmiotów gospodarczych zlokalizowanych na terenie Gminy Krzyż Wielkopolski zwiększyła się o 44 podmioty gospodarcze.

Wśród największych podmiotów gospodarczych prowadzących działalność gospodarczą na terenie Gminy wskazać należy: Zakład Remontowo-Budowlany Lechnar, PKP Energetyka S.A., MMJ Sp. z o. o., P.K.I. WILK Spółka Cywilna, Thule Sp. z o.o., Libet S.A., TBB Sp. z.o.o. oraz PETRA.

Analizując sytuację gospodarczą Gminy Krzyż Wielkopolski za pomocą wskaźnika liczby podmiotów gospodarczych wpisanych do REGON w przeliczeniu na liczbę mieszkańców dostrzega się jego niższą wartość względem analogicznego wskaźnika dla województwa wielkopolskiego oraz powiatu czarnkowsko-trzcianeckiego. W całej Gminie Krzyż Wielkopolski w 2022 na 1000 mieszkańców przypadały 92 podmioty gospodarcze. W powiecie czarnkowsko-trzcianeckim było to 98 podmiotów, a w województwie wielkopolskim 141 podmiotów.

⁵ Krajowy Rejestr Urzędowy Podmiotów Gospodarki Narodowej

Rycina 9. Podmioty gospodarcze wpisane do REGON na 1000 mieszkańców

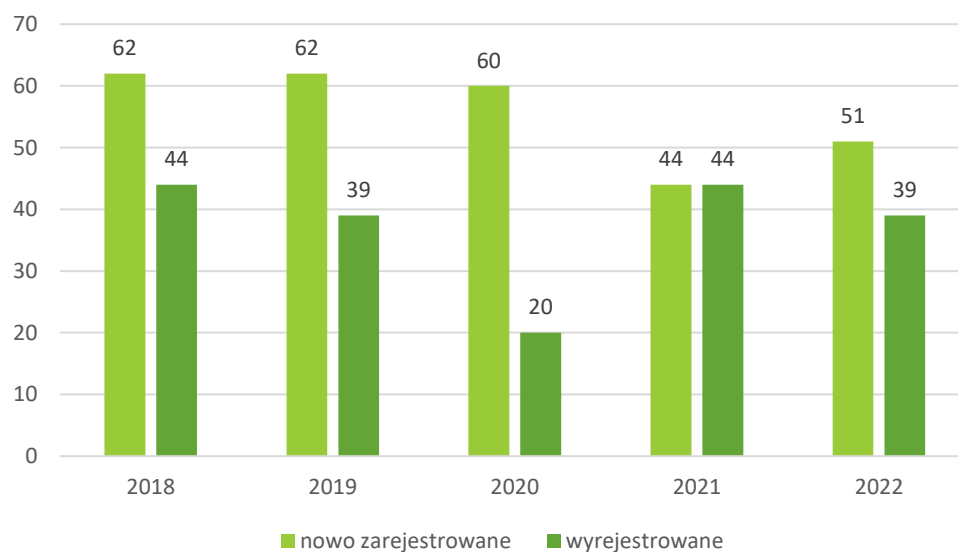


Źródło: opracowanie własne na podstawie danych GUS.

W podziale działalności według sekcji PKD najwięcej firm działało w sekcji działalności związanej z obsługą nieruchomości (17%), handlu hurtowego i detalicznego; naprawy pojazdów samochodowych, włączając motocykle (16%) oraz budownictwa (14%).

Na wykresie przedstawionym na Rycinie 10. zaprezentowano porównanie podmiotów nowo zarejestrowanych i wyrejestrowanych z rejestru REGON działających na terenie badanej jednostki samorządu terytorialnego. Analiza dotyczy zmian w latach 2018-2022. Liczba nowo zarejestrowanych przedsiębiorstw od roku 2018 corocznie przewyższała liczbę podmiotów wyrejestrowanych (w 2021 roku równy poziom).

Rycina 10. Porównanie podmiotów nowo zarejestrowanych i wyrejestrowanych z rejestru REGON w latach 2018-2022 działających na terenie Gminy Krzyż Wielkopolski.



Źródło: opracowanie własne na podstawie danych GUS.

Sfera gospodarcza dla jednostek analitycznych w Gminie Krzyż Wielkopolski zbadana została za pomocą następujących wskaźników:

- liczba zarejestrowanych podmiotów gospodarczych ogółem na 100 osób w wieku produkcyjnym;
- liczba zarejestrowanych podmiotów gospodarczych w 2022 roku na 100 osób w wieku produkcyjnym;
- liczba zarejestrowanych podmiotów gospodarczych w 2022 roku w stosunku do podmiotów gospodarczych ogółem;
- liczba wyrejestrowanych podmiotów gospodarczych w 2020 roku na 100 osób w wieku produkcyjnym;
- liczba wyrejestrowanych podmiotów gospodarczych w 2022 roku w stosunku do podmiotów gospodarczych ogółem.

Liczba zarejestrowanych podmiotów gospodarczych ogółem na 100 mieszkańców w wieku produkcyjnym była najwyższa dla jednostek analitycznych Przesieki (26,92), Stefanowo (14,29) oraz Łokacz Wielki (13,84), natomiast najniższą wartość odnotowano w jednostkach analitycznych Brzegi (3,49), Lubcz Wielki (5,29) oraz Żelichowo (5,84). Biorąc pod uwagę liczbę zarejestrowanych podmiotów gospodarczych w 2022 roku na 100 osób w wieku produkcyjnym pod tym względem najlepiej wypadły jednostki Przesieki (3,85), Łokacz Mały (1,75) oraz Kuźnica Żelichowska (1,56). W analizowanym roku nie zarejestrowano podmiotów gospodarczych w jednostkach Krzyż Wlkp. Południe, Bielice Nowe, Brzegi, Huta Szklana, Lubcz Wielki, Stefanowo, Wizany oraz Żelichowo. Z kolei wskaźnik liczby zarejestrowanych podmiotów gospodarczych w 2022 roku w stosunku do podmiotów gospodarczych ogółem był najwyższy dla jednostek Łokacz Mały (17,4%), Kuźnica Żelichowska (15,4%) oraz Przesieki (14,3%).

Z drugiej strony liczba wyrejestrowanych podmiotów gospodarczych w 2022 roku na 100 osób w wieku produkcyjnym była najwyższa w jednostkach Przesieki (11,54), Wizany (2,88) oraz Kuźnica Żelichowska (2,34). W analizowanym roku nie wyrejestrowano podmiotów gospodarczych w granicach jednostek Brzegi, Lubcz Wielki, Łokacz Wielki oraz Stefanowo. Z kolei wskaźnik liczby wyrejestrowanych podmiotów gospodarczych w 2022 roku w stosunku do podmiotów gospodarczych ogółem miał najwyższe wartości dla jednostek analitycznych Przesieki (42,9%), Bielice Nowe (33,3%) oraz Wizany (33,3%).

Tabela 12. Analiza wskaźnikowa aktywności gospodarczej w sferze gospodarczej.

Jednostka analityczna	AKTYWNOŚĆ GOSPODARCZA									
	Liczba zarejestrowanych podmiotów gospodarczych ogółem na 100 osób w wieku produkcyjnym		Liczba zarejestrowanych podmiotów gospodarczych w 2022 roku na 100 osób w wieku produkcyjnym		Liczba zarejestrowanych podmiotów gospodarczych w 2022 roku w stosunku do podmiotów gospodarczych ogółem		Liczba wyrejestrowanych podmiotów gospodarczych w 2022 roku na 100 osób w wieku produkcyjnym		Liczba wyrejestrowanych podmiotów gospodarczych w 2022 roku w stosunku do podmiotów gospodarczych ogółem	
	wskaźnik	standaryzacja	wskaźnik	standaryzacja	wskaźnik	standaryzacja	wskaźnik	standaryzacja	wskaźnik	standaryzacja
Krzyż Wlkp. Północny Zachód	7,94	0,107	0,23	-0,194	2,9%	-0,472	0,53	0,082	6,7%	0,281
Krzyż Wlkp. Północny Wschód	6,79	-0,089	0,44	0,001	6,4%	0,074	0,71	0,021	10,4%	0,007
Krzyż Wlkp. Centrum	6,10	-0,206	0,39	-0,043	6,4%	0,070	0,72	0,017	11,8%	-0,094
Krzyż Wlkp. Południe	6,82	-0,083	0,00	-0,414	0,0%	-0,922	0,30	0,162	4,3%	0,452
Bielice Nowe	6,67	-0,110	0,00	-0,414	0,0%	-0,922	2,22	-0,498	33,3%	-1,673
Brzegi	3,49	-0,649	0,00	-0,414	0,0%	-0,922	0,00	0,263	0,0%	0,770
Huta Szklana	6,17	-0,194	0,00	-0,414	0,0%	-0,922	0,82	-0,019	13,3%	-0,207
Kuźnica Żelichowska	10,16	0,482	1,56	1,068	15,4%	1,456	2,34	-0,539	23,1%	-0,921
Lubcz Mały	8,89	0,267	1,11	0,640	12,5%	1,010	1,11	-0,117	12,5%	-0,146
Lubcz Wielki	5,29	-0,343	0,00	-0,414	0,0%	-0,922	0,00	0,263	0,0%	0,770
Łokacz Mały	10,09	0,471	1,75	1,249	17,4%	1,766	0,44	0,113	4,3%	0,452
Łokacz Wielki	13,84	1,107	0,63	0,183	4,5%	-0,220	0,00	0,263	0,0%	0,770
Przesieki	26,92	3,328	3,85	3,232	14,3%	1,286	11,54	-3,687	42,9%	-2,371
Stefanowo	14,29	1,183	0,00	-0,414	0,0%	-0,922	0,00	0,263	0,0%	0,770
Wizany	8,65	0,227	0,00	-0,414	0,0%	-0,922	2,88	-0,724	33,3%	-1,673
Żelichowo	5,84	-0,249	0,00	-0,414	0,0%	-0,922	0,65	0,041	11,1%	-0,044

Źródło: opracowanie własne.

4.3 Sfera środowiskowa

Ustawa o rewitalizacji wskazuje, że szczególnymi zjawiskami kryzysowymi występującymi w sferze środowiskowej są przekroczone standardy jakości środowiska oraz obecność odpadów stwarzających zagrożenie dla życia, zdrowia ludzi lub stanu środowiska.

Przykładem odpadu, którego szkodliwość dla zdrowia i życia ludzi pozostaje udowodniona, jest azbest.

Azbest to grupa występujących w przyrodzie, włóknistych minerałów krzemianowych, powstałych na drodze procesów metamorficznych, które można rozdzielić na cienkie i trwałe wiązki. Jego szerokie zastosowanie widoczne jest w wielu gałęziach przemysłu, z uwagi na znakomite właściwości izolacyjne włókien azbestowych (odporność na wysokie temperatury, ogień i substancje chemiczne, nieprzewodzenie prądu itp.). Azbest był także często używany do wzmocnienia cementu i innych materiałów.

Tematyka dotycząca azbestu, ze względu na jego dużą szkodliwość, jest szczegółowo regulowana przez akty prawne zarówno w prawodawstwie polskim, jak i na poziomie prawa europejskiego. Zgodnie z rozporządzeniem Ministra Zdrowia z dnia 2 września 2005 roku w sprawie wykazu substancji niebezpiecznych wraz z ich klasyfikacją i oznakowaniem (Dz.U. 2005 nr 201 poz. 1674) azbest widnieje jako substancja o udokumentowanym działaniu rakotwórczym kategorii 1, stanowiącym poważne zagrożenie zdrowia w następstwie narażenia na długotrwale oddziaływanie na drogi oddechowe.

Gmina Krzyż Wielkopolski prowadzi stopniowe usuwanie wyrobów zawierających azbest, co umożliwi eliminację jego negatywnego wpływu na zdrowie mieszkańców oraz stan środowiska. Proces eliminacji tego materiału prowadzony jest w oparciu o Uchwałę nr V/53/2007 Rady Miejskiej w Krzyżu Wielkopolskim z dnia 30.03.2017 r. w sprawie: uchwalenia „Programu usuwania wyrobów zawierających azbest dla Miasta i Gminy Krzyż Wlkp. na lata 2007-2032”.

W celu zaplanowania działań na rzecz zwiększenia efektywności energetycznej, zmniejszenia emisji gazów cieplarnianych oraz wdrożenia nowych technologii zgodnie z zasadą zrównoważonego rozwoju Uchwałą nr XXXIII/323/2021 Rady Miejskiej w Krzyżu Wielkopolskim z dnia 29 września 2021 r. dokonano aktualizacji Planu Gospodarki Niskoemisyjnej dla Gminy Krzyż Wielkopolski. Podstawą opracowania dokumentu była inwentaryzacja emisji gazów cieplarnianych z terenu Gminy (w dwóch obszarach: samorząd i społeczeństwo), oparta na jej bilansie energetycznym.

Ponadto Uchwałą nr XXXV/341/2021 Rady Miejskiej w Krzyżu Wielkopolskim z dnia 2 grudnia 2021 przyjęto Program Ochrony Środowiska dla Gminy Krzyż Wielkopolski na lata 2021-2024 z perspektywą do roku 2027. Dokument określa i systematyzuje działania środowiskowe, niezbędne do poprawy jakości życia mieszkańców i stanu środowiska na terenie Gminy oraz przyczynia się do zapewnienia zrównoważonego rozwoju Gminy.

Sytuację w sferze środowiskowej w podziale na jednostki analityczne Gminy Krzyż Wielkopolski przeanalizowano na podstawie następujących wskaźników analitycznych:

- liczby budynków mieszkalnych pokrytych płytami azbestowocementowymi na 100 mieszkańców;
- powierzchni materiałów zawierających azbest na 100 mieszkańców;
- liczby indywidualnych źródeł ciepła na paliwa stałe (węgiel, miał, ekogroszek) na 100 mieszkańców;
- liczby stwierdzonych zdarzeń drogowych na 100 mieszkańców.

Największa liczba budynków mieszkalnych pokrytych płytami azbestowocementowymi na 100 mieszkańców zlokalizowana jest w granicach jednostek Lubcz Wielki (1,94), Lubcz Mały (1,25) oraz Huta Szklana (0,81). Nie odnotowano tego typu budynków w granicach jednostek Krzyż Wlkp. Północny Zachód, Krzyż Wlkp. Północny Wschód, Krzyż Wlkp. Centrum, Bielice Nowe, Kuźnica Żelichowska, Łokacz Wielki, Przesieki, Stefanowo oraz Wizany. Z kolei największa powierzchnia materiałów zawierających azbest na 100 mieszkańców występuje w granicach jednostek Lubcz Wielki (314,34), Lubcz Mały (193,75) oraz Brzegi (128,15).

Wskaźnik dotyczący liczby indywidualnych źródeł ciepła na paliwa stałe (węgiel, miał, ekogroszek) na 100 mieszkańców przyjmował najwyższe wartości dla jednostek Przesieki (73,68), Kuźnica Żelichowska (56,33) oraz Wizany (47,71). Najniższe wartości wskaźnik przyjmował dla jednostek Krzyż Wlkp. Centrum (15,70), Krzyż Wlkp. Północny Wschód (21,85) oraz Krzyż Wlkp. Północny Zachód (29,78).

Analiza danych dotyczących natężenia ruchu drogowego wykazała, że największą liczbę stwierdzonych zdarzeń drogowych na 100 mieszkańców odnotowano w granicach jednostek Przesieki (12,28), Bielice Nowe (4,62) oraz Kuźnica Żelichowska (3,93). Tego rodzaju zdarzeń nie stwierdzono w granicach jednostek Stefanowo oraz Żelichowo. Wysokość tego wskaźnika świadczy o poziomie natężenia ruchu drogowego, a przy tym potencjalnej emisji spalin samochodowych do atmosfery i poziomie hałasu wpływającymi na jakość środowiska.

Tabela 13. Analiza wskaźnikowa pokrycia powierzchni publicznej azbestem w sferze środowiskowej.

Jednostka analityczna	POKRYCIE AZBESTEM				JAKOŚĆ POWIETRZA		NATĘŻENIE RUCHU DROGOWEGO	
	Liczba budynków mieszkalnych pokrytych płytami azbestowocementowymi na 100 mieszkańców		Powierzchnia materiałów zawierających azbest na 100 mieszkańców		Liczba indywidualnych źródeł ciepła na paliwa stałe (węgiel, miął, ekogroszek) na 100 mieszkańców		Liczba stwierdzonych zdarzeń drogowych na 100 mieszkańców	
	wskaźnik	standaryzacja	wskaźnik	standaryzacja	wskaźnik	standaryzacja	wskaźnik	standaryzacja
Krzyż Wlkp. Północny Zachód	0,00	0,286	0,00	0,259	29,78	-0,105	0,18	0,176
Krzyż Wlkp. Północny Wschód	0,00	0,286	0,00	0,259	21,85	0,338	0,40	0,110
Krzyż Wlkp. Centrum	0,00	0,286	0,00	0,259	15,70	0,680	0,47	0,087
Krzyż Wlkp. Południe	0,37	-0,334	9,87	0,156	33,40	-0,306	0,74	0,005
Bielice Nowe	0,00	0,286	0,00	0,259	35,38	-0,417	4,62	-1,174
Brzegi	0,74	-0,951	128,15	-1,084	41,48	-0,756	1,48	-0,220
Huta Szklana	0,81	-1,064	97,04	-0,758	35,04	-0,397	0,81	-0,015
Kuźnica Żelichowska	0,00	0,286	0,00	0,259	56,33	-1,584	3,93	-0,965
Lubcz Mały	1,25	-1,802	193,75	-1,772	41,88	-0,778	1,88	-0,340
Lubcz Wielki	1,94	-2,951	314,34	-3,036	36,43	-0,475	1,16	-0,123
Łokacz Mały	0,30	-0,217	48,19	-0,246	45,48	-0,979	1,20	-0,136
Łokacz Wielki	0,00	0,286	0,00	0,259	38,52	-0,591	1,11	-0,107
Przesieki	0,00	0,286	0,00	0,259	73,68	-2,550	12,28	-3,507
Stefanowo	0,00	0,286	0,00	0,259	36,36	-0,471	0,00	0,231
Wizany	0,00	0,286	0,00	0,259	47,71	-1,103	1,31	-0,167
Żelichowo	0,37	-0,339	67,42	-0,448	44,19	-0,907	0,00	0,231

Źródło: opracowanie własne.

4.4 Sfera przestrzenno-funkcjonalna

Według regionalizacji fizyczno-geograficznej J. Kondrackiego Gmina Krzyż Wielkopolski położona jest na terytorium makroregionu Pradoliny Toruńsko-Eberswaldzkiej oraz Pojezierza Południowopomorskiego. Do mezoregionu w obszarze, którego położony jest teren jednostki należą Równina Drawska, Pojezierze Wałeckie oraz Kotlina Gorzowska. Powierzchnia leśna stanowi 57,8%, a powierzchnia użytków rolnych 33,8%.

Sieć dróg jest rozmieszczona w sposób umożliwiający swobodne przemieszczanie się pomiędzy miejscowościami na terenie Gminy, lecz charakteryzują się one zróżnicowanym standardem i stanem technicznym, często wymagającym remontu lub rozbudowy.

Aktami prawa miejscowego regulującymi planowanie przestrzenne w gminie są miejscowe plany zagospodarowania przestrzennego. Na obszarze Gminy obowiązuje 73 miejscowych planów zagospodarowania przestrzennego (z czego 24 uchwalonych było przed 2003 r.). Udział obowiązujących MPZP w powierzchni Gminy wynosi 8,93%.

Sytuację w sferze przestrzenno-funkcjonalnej przeanalizowano na podstawie danych obrazujących dostęp do określonych obiektów infrastruktury publicznej, zagadnień dotyczących ładu przestrzennego, a także jakości terenów publicznych tj.:

- liczby ogólnodostępnych placów zabaw (bez szkolnych) na 100 mieszkańców w wieku produkcyjnym;
- liczby wydanych decyzji o warunkach zabudowy na 100 mieszkańców;
- liczby punktów sprzedaży alkoholu na 100 mieszkańców;
- liczby podmiotów działających w podsekcji 92.00.Z PKD 2007 na 100 mieszkańców.

Obiekty infrastruktury sportowej, w szczególności place zabaw umożliwiają mieszkańcom jednostki samorządu terytorialnego prowadzenie aktywnego trybu życia już od najmłodszych lat. Aktywność fizyczna przekładająca się na sprawność psychofizyczną prowadzi do kształtowania wśród mieszkańców postaw prozdrowotnych, co w konsekwencji zmniejsza niebezpieczeństwo zapadania na niektóre choroby cywilizacyjne jak np. otyłość. Największą liczbę ogólnodostępnych placów zabaw (bez szkolnych) na 100 mieszkańców w wieku produkcyjnym odnotowano w jednostkach analitycznych Bielice Nowe (14,29), Przesieki (9,09) oraz Brzegi i Wizany (po 4,55). Tego rodzaju obiekty nie występują w granicach jednostek Krzyż Wlkp. Północny Zachód, Krzyż Wlkp. Północny Wschód, Krzyż Wlkp. Centrum, Krzyż Wlkp. Południe, Łokacz Mały oraz Stefanowo.

Na terenie Gminy Krzyż Wielkopolski liczba wydawanych decyzji o warunkach zabudowy na 100 mieszkańców jest najwyższa w obrębach następujących jednostek: Lubcz Mały (2,50), Przesieki (1,75) oraz Lubcz Wielki (1,55). W ujęciu krajowym wydawanie decyzji o warunkach zabudowy jest coraz częściej poddawane krytyce. W związku z tym, że mogą być wydawane niezależnie od ich zgodności ze studium uwarunkowań oraz miejscowymi planami zagospodarowania w trakcie opracowania – decyzje te w wielu przypadkach zamiast zapewniać ład przestrzenny, dezintegrują go i wprowadzają chaos przestrzenny.

Analizując liczbę punktów sprzedaży alkoholu na 100 mieszkańców, największą liczbę tych punktów zarejestrowano w granicach jednostek Stefanowo (9,09), Przesieki (5,26) oraz Kuźnica Żelichowska (1,31). Jednocześnie największa liczba podmiotów działających w podsekcji 92.00.Z PKD 2007 (działalność związana z gramami losowymi i zakładami wzajemnymi)

zarejestrowana jest w granicach jednostek Lubcz Mały (0,63), Lubcz Wielki (0,39) oraz Krzyż Wlkp. Centrum (0,10).

Tabela 14. Analiza wskaźnikowa sfery przestrzenno-funkcjonalnej.

Jednostka analityczna	DOSTĘPNOŚĆ INFRASTRUKTURY PUBLICZNEJ		ŁAD PRZESTRZENNY		JAKOŚĆ TERENÓW PUBLICZNYCH			
	Liczba ogólnodostępnych placów zabaw (bez szkolnych) na 100 mieszkańców w wieku produkcyjnym		Liczba wydanych decyzji o warunkach zabudowy na 100 mieszkańców		Liczba punktów sprzedaży alkoholu na 100 mieszkańców		Liczba podmiotów działających w podsekcji 92.00.Z PKD 2007 na 100 mieszkańców	
	wskaźnik	standaryzacja	wskaźnik	standaryzacja	wskaźnik	standaryzacja	wskaźnik	standaryzacja
Krzyż Wlkp. Północny Zachód	0,00	-0,143	0,00	0,214	0,35	0,034	0,00	0,416
Krzyż Wlkp. Północny Wschód	0,00	-0,143	0,00	0,214	0,33	0,043	0,08	-0,052
Krzyż Wlkp. Centrum	0,00	-0,143	0,00	0,214	0,57	-0,052	0,10	-0,165
Krzyż Wlkp. Południe	0,00	-0,143	0,00	0,214	0,19	0,099	0,00	0,416
Bielice Nowe	14,29	3,022	0,00	0,214	0,00	0,170	0,00	0,416
Brzegi	4,55	0,864	0,00	0,214	0,00	0,170	0,00	0,416
Huta Szklana	1,64	0,220	0,27	-0,100	0,27	0,066	0,00	0,416
Kuźnica Żelichowska	2,94	0,508	0,87	-0,804	1,31	-0,366	0,00	0,416
Lubcz Mały	2,78	0,472	2,50	-2,701	1,25	-0,313	0,63	-3,121
Lubcz Wielki	1,96	0,291	1,55	-1,594	0,00	0,170	0,39	-1,777
Łokacz Mały	0,00	-0,143	0,00	0,214	0,00	0,170	0,00	0,416
Łokacz Wielki	1,52	0,192	0,00	0,214	0,37	0,027	0,00	0,416
Przesieki	9,09	1,871	1,75	-1,832	5,26	-1,862	0,00	0,416
Stefanowo	0,00	-0,143	0,00	0,214	9,09	-3,340	0,00	0,416
Wizany	4,55	0,864	0,65	-0,548	0,00	0,170	0,00	0,416
Żelichowo	2,08	0,318	0,75	-0,659	0,37	0,026	0,00	0,416

Źródło: opracowanie własne

4.5 Sfera techniczna

Zdegradowane, a niekiedy także zdewastowane obiekty szpecą przestrzeń, niszcząc ład przestrzenny i walory estetyczne. Tereny, na których stan techniczny obiektów określa się zły często stają się nieatrakcyjne dla mieszkańców i przestają być użytkowane, co sprawia, że pogłębia się degradacja tego terenu. Zwiększa to tendencję do łamania norm społecznych oraz sprzyja wzrostowi przestępczości⁶.

W nawiązaniu do tej problematyki dokonano wskazania liczby obiektów przestrzeni publicznej (place zabaw, skwery, zieleńce, place, inne ogólnodostępne przestrzenie publiczne) w złym stanie technicznym na 100 mieszkańców w granicach Gminy Krzyż Wielkopolski. Największa liczba takich obiektów została odnotowana w granicach jednostek Przesieki (1,75), Brzegi (0,74) oraz Krzyż Wlkp. Centrum (0,03).

Jednym z zagadnień wpisujących się w sferę techniczną jest efektywność energetyczna, która należy do najbardziej opłacalnych sposobów zwiększenia bezpieczeństwa dostaw energii oraz ograniczenia emisji gazów cieplarnianych i innych zanieczyszczeń. Aspekt ten został poddany analizie w ramach wskazania liczby obiektów komunalnych wymagających termomodernizacji (mieszkania komunalne, obiekty użyteczności publicznej, oczyszczalnie ścieków itp.) na 100 mieszkańców. Największa liczba takich obiektów znajdowała się w granicach jednostek Stefanowo (9,00), Kuźnica Żelichowska (0,44) oraz Huta Szklana (0,27).

Przestrzeń, w której realizowane są usługi z zakresu oświaty (budynki szkoły, przedszkoli), ochrony zdrowia (ośrodki zdrowia, przychodnie), działania władz samorządowych (budynki urzędów, placówek) itp. w dużym stopniu oddziałuje na poziom ogólnego zadowolenia mieszkańców z realizacji tych usług, co w sposób bezpośredni wiąże się z nastrojami i emocjami pojawiającymi się w sferze społecznej.

Zapewnienie dostępności infrastrukturalnej wszystkim osobom doświadczającym trudności w mobilności czy percepcji jest niezwykle istotne w celu umożliwienia tym osobom pełnego udziału we wszystkich sferach życia, na zasadzie równości z innymi osobami, dostępu do środowiska fizycznego, środków transportu, informacji i komunikacji, w tym technologii i systemów informacyjno-komunikacyjnych, a także do innych urządzeń i usług, powszechnie dostępnych lub powszechnie zapewnianych, zarówno na obszarach miejskich, jak i wiejskich. Na potrzeby przeprowadzenia analizy wskaźnikowej wykazano liczbę obiektów komunalnych niedostosowanych do potrzeb osób ze szczególnymi potrzebami (mieszkania komunalne, obiekty użyteczności publicznej itp.) na 100 mieszkańców w Gminie Krzyż Wielkopolski. Wskaźnik przyjął największe wartości dla jednostek analitycznych Stefanowo (9,09), Kuźnica Żelichowska (0,44) oraz Huta Szklana (0,27).

⁶ Teoria rozbitych okien (teoria rozbitej szyby): G. Kelling, C. Coles, 1982, *Fixing Broken Windows: Restoring Order and Reducing Crime in Our Communities*.

Tabela 15. Analiza wskaźnikowa sfery technicznej.

Jednostka analityczna	STAN TECHNICZNY PRZESTRZENI PUBLICZNEJ		EFEKTYWNOŚĆ ENERGETYCZNA		ZAPEWNIENIE DOSTĘPNOŚCI	
	Liczba obiektów przestrzeni publicznej (plac zabaw, skwery, zieleńce, place, inne ogólnodostępne przestrzenie publiczne) w złym stanie technicznym na 100 mieszkańców		Liczba obiektów komunalnych wymagających termomodernizacji (mieszkania komunalne, obiekty użyteczności publicznej, oczyszczalnie ścieków itp.) na 100 mieszkańców		Liczba obiektów komunalnych niedostosowanych do potrzeb osób ze szczególnymi potrzebami (mieszkania komunalne, obiekty użyteczności publicznej itp.) na 100 mieszkańców	
	wskaźnik	standaryzacja	wskaźnik	standaryzacja	wskaźnik	standaryzacja
Krzyż Wlkp. Północny Zachód	0,00	0,076	0,07	0,003	0,11	-0,009
Krzyż Wlkp. Północny Wschód	0,02	0,033	0,08	-0,004	0,08	0,001
Krzyż Wlkp. Centrum	0,03	0,023	0,01	0,027	0,01	0,032
Krzyż Wlkp. Południe	0,00	0,076	0,00	0,031	0,19	-0,043
Bielice Nowe	0,00	0,076	0,00	0,031	0,00	0,037
Brzegi	0,74	-1,465	0,00	0,031	0,00	0,037
Huta Szklana	0,00	0,076	0,27	-0,084	0,27	-0,079
Kuźnica Żelichowska	0,00	0,076	0,44	-0,156	0,44	-0,151
Lubcz Mały	0,00	0,076	0,00	0,031	0,00	0,037
Lubcz Wielki	0,00	0,076	0,00	0,031	0,00	0,037
Łokacz Mały	0,00	0,076	0,00	0,031	0,00	0,037
Łokacz Wielki	0,00	0,076	0,00	0,031	0,00	0,037
Przesieki	1,75	-3,575	0,00	0,031	0,00	0,037
Stefanowo	0,00	0,076	9,00	-3,868	9,09	-3,867
Wizany	0,00	0,076	0,00	0,031	0,00	0,037
Żelichowo	0,00	0,076	0,00	0,031	0,00	0,037

Źródło: opracowanie własne.

5. Wyznaczenie obszaru zdegradowanego

Zgodnie z przyjętą metodyką, do obszaru zdegradowanego włączone mogą zostać wszystkie jednostki analityczne, dla których wartość wskaźnika syntetycznego natężenia zjawisk kryzysowych jest ujemna (mniejsza od 0) w sferze społecznej oraz przynajmniej jednej z 4 sfer wskazanych w art. 9 ust. 1 pkt 1-4 ustawy o rewitalizacji.

Zgodnie z Ustawą o rewitalizacji, obszar zdegradowany może być podzielony na podobszary, w tym podobszary nieposiadające ze sobą wspólnych granic, pod warunkiem stwierdzenia na każdym z podobszarów występowania koncentracji negatywnych zjawisk społecznych oraz gospodarczych, środowiskowych, przestrzenno-funkcjonalnych lub technicznych.

Dokonana w poprzedniej części dokumentu analiza wskaźnikowa, pozwoliła zdiagnozować natężenie zjawisk kryzysowych sfery społecznej w następujących jednostkach analitycznych Gminy Krzyż Wielkopolski: Przesieki, Wizany, Kuźnica Żelichowska, Brzegi, Krzyż Wlkp. Centrum, Żelichowo, Krzyż Wlkp. Północny Wschód, Bielice Nowe oraz Huta Szklana. Jednak z uwagi na to, że w jednostce Krzyż Wlkp. Północny Wschód nie stwierdzono występowania zjawisk kryzysowych w pozostałych badanych sferach (gospodarczej, środowiskowej, funkcjonalno-przestrzennej lub technicznej), jednostka ta nie mogła zostać zaliczona do obszaru zdegradowanego. Kryteria włączenia do obszaru zdegradowanego spełniły jednostki: Przesieki, Wizany, Kuźnica Żelichowska, Brzegi, Krzyż Wlkp. Centrum, Żelichowo, Bielice Nowe oraz Huta Szklana.

W poniższej tabeli przedstawiono w sposób zbiorczy wyniki analizy wskaźnikowej sfery społecznej, gospodarczej środowiskowej, przestrzenno-funkcjonalnej i technicznej przy użyciu wskaźnika syntetycznego dla wszystkich badanych jednostek w Gminie Krzyż Wielkopolski.

Tabela 16. Analiza sfery społecznej, gospodarczej, środowiskowej, przestrzenno-funkcjonalnej i technicznej przy użyciu wskaźnika syntetycznego – zestawienie zbiorcze.

Jednostka analityczna	Sfera społeczna	Sfera gospodarcza	Sfera środowiskowa	Sfera przestrzenno-funkcjonalna	Sfera techniczna
Krzyż Wlkp. Północny Zachód	0,454	-0,039	0,154	0,130	0,024
Krzyż Wlkp. Północny Wschód	-0,043	0,003	0,248	0,015	0,010
Krzyż Wlkp. Centrum	-0,276	-0,051	0,328	-0,037	0,028
Krzyż Wlkp. Południe	0,344	-0,161	-0,120	0,146	0,022
Bielice Nowe	-0,081	-0,723	-0,261	0,955	0,048
Brzegi	-0,437	-0,190	-0,753	0,416	-0,466
Huta Szklana	-0,033	-0,351	-0,559	0,150	-0,029
Kuźnica Żelichowska	-0,520	0,309	-0,501	-0,054	-0,077
Lubcz Mały	0,238	0,331	-1,173	-1,416	0,048
Lubcz Wielki	0,170	-0,129	-1,646	-0,728	0,048
Łokacz Mały	0,518	0,810	-0,394	0,164	0,048
Łokacz Wielki	0,025	0,421	-0,038	0,212	0,048
Przesieki	-0,954	0,358	-1,378	-0,352	-1,169
Stefanowo	0,444	0,176	0,076	-0,713	-2,553
Wizany	-0,533	-0,701	-0,181	0,225	0,048
Żelichowo	-0,201	-0,318	-0,366	0,025	0,048

Źródło: opracowanie własne.

W następnym tabeli przedstawione są uporządkowane wyniki analizy sfery społecznej jednostek analitycznych obszaru zdegradowanego ze wskazaniem liczby sfer, w których stwierdzono występowanie zjawisk kryzysowych oraz dotyczących ich danych powierzchniowych i ludnościowych.

W przyjętej analizie, obszar zdegradowany tworzy 8 jednostek analitycznych, których łączna powierzchnia wynosi 132,1 km², co stanowi 75,8% ogólnej powierzchni Gminy. Zamieszkuje je łącznie 3 226 osób, co stanowi 39,5% wszystkich mieszkańców Gminy Krzyż Wielkopolski.

Tabela 17. Obszary zdegradowane na terenie Gminy Krzyż Wielkopolski

Jednostka analityczna	Sfera społeczna	Liczba pozostałych sfer, w których stwierdzono występowanie zjawisk kryzysowych	Liczba ludności w jednostce analitycznej (os.)	Udział wśród całkowitej ludności Gminy (%)	Powierzchnia jednostki analitycznej (km ²)	Udział w całkowitej powierzchni Gminy (%)
Przesieki	-0,954	3	57	0,7%	36,9	21,2%
Wizany	-0,533	2	153	1,9%	10,9	6,3%
Kuźnica Żelichowska	-0,520	3	229	2,8%	46,3	26,6%
Brzegi	-0,437	3	135	1,7%	8,4	4,8%
Krzyż Wlkp. Centrum	-0,276	2	1 949	23,9%	0,5	0,3%
Żelichowo	-0,201	2	267	3,3%	17,7	10,1%
Bielice Nowe	-0,081	2	65	0,8%	2,4	1,4%
Huta Szklana	-0,033	3	371	4,5%	9,0	5,2%
SUMA			3 226	39,5%	132,1	75,8%

Źródło: opracowanie własne.

6. Wyznaczenie obszaru rewitalizacji

Z ustawy o rewitalizacji wynika, że aby dany obszar gminy mógł zostać uznany za obszar rewitalizacji konieczne jest, aby występowała na nim koncentracja negatywnych zjawisk oraz aby był on istotny dla rozwoju lokalnego całej gminy

Wyznaczając obszar rewitalizacji na terenie Gminy Krzyż Wielkopolski kierowano się również zasadą nieprzekraczalności ustawowych wartości 20% powierzchni Gminy oraz 30% liczby mieszkańców. Obszar rewitalizacji może być podzielony na podobszary, w tym podobszary nieposiadające ze sobą wspólnych granic. Zgodnie z przeprowadzoną analizą wskaźnikową **jako obszar rewitalizacji przyjęto jednostki analityczne: Krzyż Wlkp. Centrum oraz Huta Szklana.**

Jednostka analityczna Krzyż Wlkp. Centrum położona jest w strefie śródmieścia, gdzie zlokalizowane są funkcje centrotwórcze istotne z punktu rozwoju lokalnego całej Gminy: z zakresu administracji (Urząd Miejski) i biznesu, kultury (Miejsko-Gminny Ośrodek Kultury Biblioteka Publiczna), handlu, gastronomii, rzemiosła nieuciążliwego, oświaty (Zespół Szkół im. Powstańców Wielkopolskich), kultu religijnego (Kościół pw. Św. Antoniego Padewskiego) oraz obiekty wpisane do rejestru zabytków i przestrzenie o charakterze rekreacyjnym. Jednostka ta została zakwalifikowana do obszaru rewitalizacji na podstawie następujących kryteriów:

1. Liczba pozostałych sfer (poza sferą społeczną), w których stwierdzono występowanie zjawisk kryzysowych wynosi 2;
2. Jednostkę analityczną Krzyż Wlkp. Centrum zamieszkuje największa liczba mieszkańców (1 949);
3. Jednostka analityczna Krzyż Wlkp. Centrum jest istotna dla rozwoju lokalnego całej Gminy.

W jednostce analitycznej Krzyż Wlkp. Centrum zdiagnozowano **szczególne nagromadzenie negatywnych zjawisk** w 3 z 5 badanych sfer: **społecznej, gospodarczej oraz przestrzenno-funkcjonalnej**. Problemy z zakresu sfery społecznej dotyczyły obszarów: bezrobocia, ubóstwa, przestępczości, osób ze szczególnymi potrzebami oraz kapitału społecznego. W sferze gospodarczej była to aktywność gospodarcza, natomiast w sferze przestrzenno-funkcjonalnej dostępność infrastruktury publicznej oraz jakość terenów publicznych.

Jednostka Huta Szklana, obejmuje w swych granicach obręb ewidencyjny Huta Szklana. Została zakwalifikowana do obszaru rewitalizacji na podstawie następujących kryteriów:

1. Liczba pozostałych sfer (poza sferą społeczną), w których stwierdzono występowanie zjawisk kryzysowych wynosi 3;
2. Wśród wszystkich jednostek, które odznaczają się występowaniem zjawisk kryzysowych w 3 pozostałych sferach (Przesieki, Kuźnica Żelichowska, Huta Szklana), jednostkę analityczną Huta Szklana charakteryzuje największa liczba mieszkańców (4,5% udziału wśród całkowitej ludności Gminy);
3. W granicach jednostki analitycznej Huta Szklana zlokalizowane są obiekty największego pracodawcy w Gminie – firmy Thule Sp. z o.o. Podmiot ten odgrywa istotną rolę z punktu widzenia rynku pracy dla całej Gminy.

W jednostce Huta Szklana zaobserwowano szczególne nagromadzenie negatywnych zjawisk w 4 z 5 badanych sfer: społecznej, gospodarczej, środowiskowej i technicznej. Problemy w sferze społecznej występowały w obszarach: bezrobocie, przestępczość, kapitał społeczny oraz aktywność społeczna. W sferze gospodarczej był to obszar aktywności gospodarczej, natomiast w sferze środowiskowej pokrycie azbestem, jakość powietrza oraz natężenie ruchu drogowego. Z kolei w sferze technicznej odnotowano natężenie problemów w obszarach efektywność energetyczna oraz zapewnienie dostępności.

Powierzchnia obszaru rewitalizacji wynosi 9,5 km², stanowi to 5,5% powierzchni Gminy. Natomiast liczba mieszkańców obszaru rewitalizacji wynosi 2 320 i stanowi to 28,4% ludności Gminy.

Wyznaczone jednostki analityczne podlegające rewitalizacji wpisują się w ustawowe parametry wyznaczania takich obszarów. Obejmują one 28,4% liczby mieszkańców Gminy oraz 5,5% powierzchni Gminy, co umożliwi koncentrację terytorialną działań.

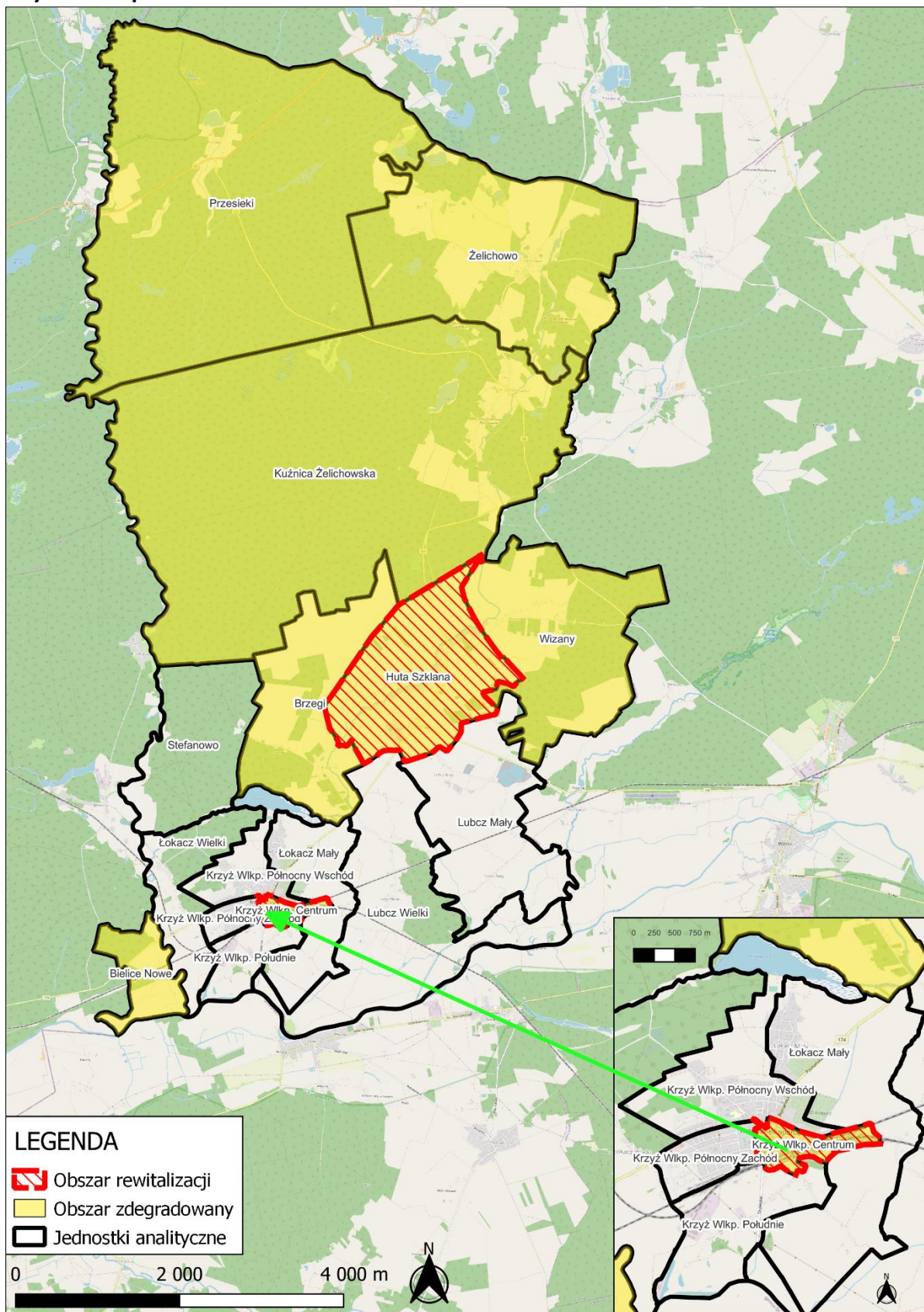
Tabela 18. Podobszary rewitalizacji na terenie Gminy Krzyż Wielkopolski

Jednostka analityczna	Sfera społeczna	Liczba pozostałych sfer, w których stwierdzono występowanie zjawisk kryzysowych	Liczba ludności w jednostce analitycznej (os.)	Udział wśród całkowitej ludności Gminy (%)	Powierzchnia jednostki analitycznej (km ²)	Udział w całkowitej powierzchni Gminy (%)
Krzyż Wlkp. Centrum	-0,276	2	1 949	23,9%	0,5	0,3%
Huta Szklana	-0,033	3	371	4,5%	9	5,2%
SUMA			2 320	28,4%	9,5	5,5%

Źródło: opracowanie własne.

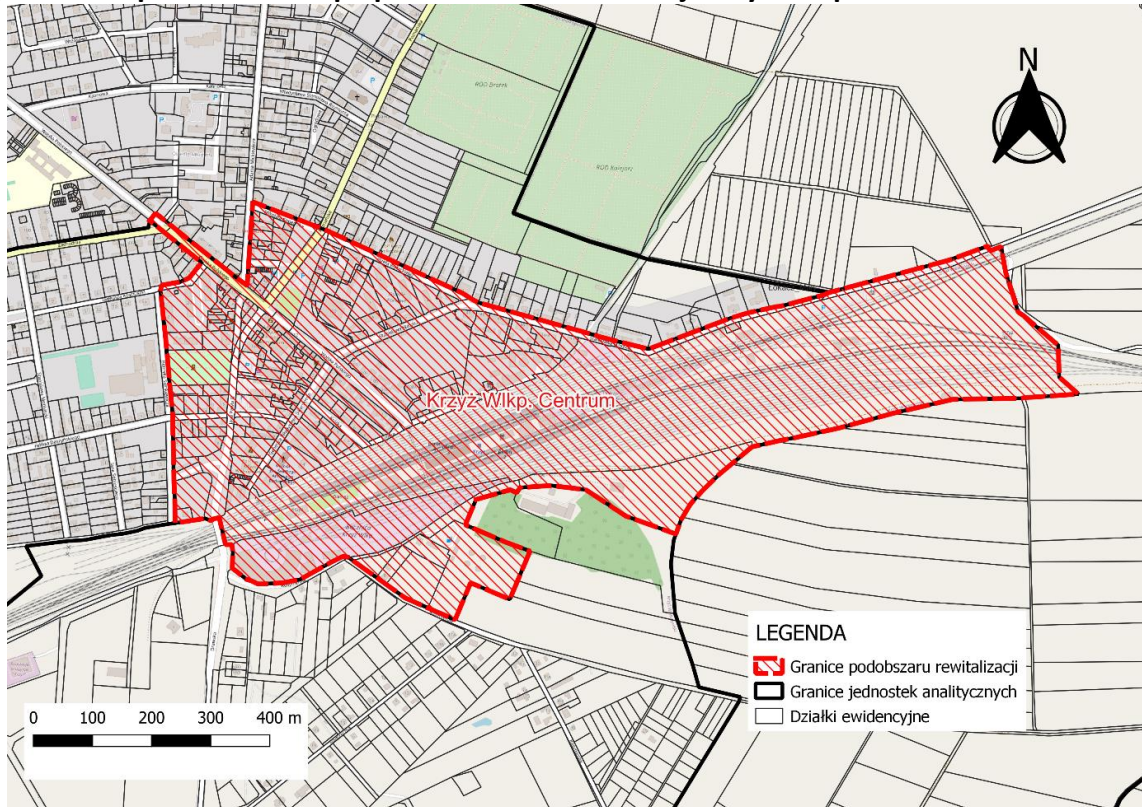
Obszar zdegradowany wraz z obszarem rewitalizacji prezentuje mapa zasadnicza sporządzona zgodnie z art. 11 ust. 4 ustawy o rewitalizacji, stanowiąca załącznik nr 1 do uchwały w sprawie wyznaczenia obszaru zdegradowanego i obszaru rewitalizacji.

Rycina 11. Uproszczona mapa obszaru zdegradowanego i obszaru rewitalizacji dla Gminy Krzyż Wielkopolski



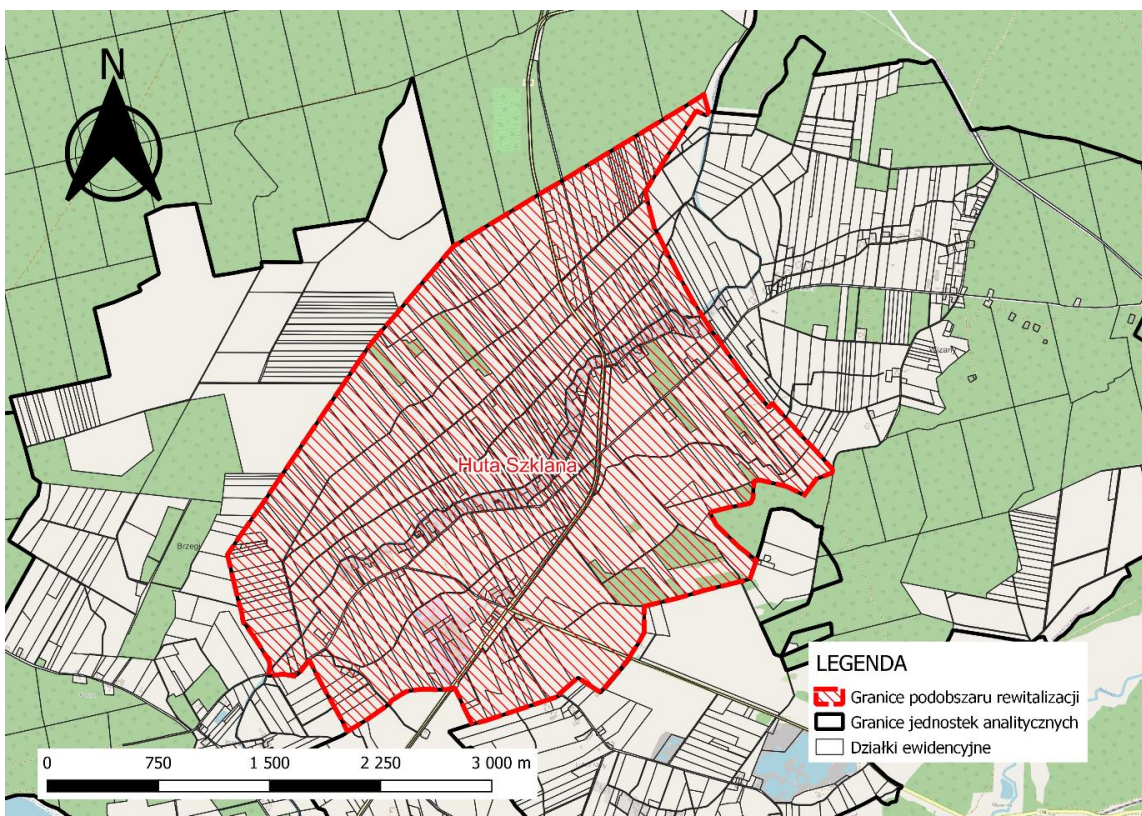
Źródło: opracowanie własne.

Rycina 12. Uproszczona mapa podobszaru rewitalizacji Krzyż Wlkp. Centrum



Źródło: opracowanie własne

Rycina 13. Uproszczona mapa podobszaru rewitalizacji Huta Szklana.



Źródło: opracowanie własne.

SPIS RYCIN

Rycina 1. Położenie Gminy Krzyż Wielkopolski na tle powiatu czarnkowsko-trzcianeckiego oraz województwa wielkopolskiego.....	5
Rycina 2. Formy ochrony przyrody na terenie Gminy Krzyż Wielkopolski	6
Rycina 3. Jednostki analityczne na terenach wiejskich Gminy Krzyż Wielkopolski.....	13
Rycina 4. Jednostki analityczne na terenach miejskich Gminy Krzyż Wielkopolski (Miasto Krzyż Wielkopolski). .	14
Rycina 5. Udział bezrobotnych zarejestrowanych w liczbie ludności w wieku produkcyjnym w Gminie Krzyż Wielkopolski na tle powiatu i województwa.....	22
Rycina 6. Beneficjenci środowiskowej pomocy społecznej na 10 tys. ludności w Gminie Krzyż Wielkopolski na tle powiatowym i wojewódzkim.....	26
Rycina 7. Struktura ludności w Gminie Krzyż Wielkopolski w latach 2018-2022.....	33
Rycina 8. Fundacje, stowarzyszenia i organizacje społeczne na 1 tys. mieszkańców w Gminie Krzyż Wielkopolski na tle województwa wielkopolskiego i powiatu czarnkowsko-trzcianeckiego.....	37
Rycina 9. Podmioty gospodarcze wpisane do REGON na 1000 mieszkańców	39
Rycina 10. Porównanie podmiotów nowo zarejestrowanych i wyrejestrowanych z rejestru REGON w latach 2018-2022 działających na terenie Gminy Krzyż Wielkopolski.....	39
Rycina 10. Uproszczona mapa obszaru zdegradowanego i obszaru rewitalizacji dla Gminy Krzyż Wielkopolski .	54
Rycina 11. Uproszczona mapa podobszaru rewitalizacji Krzyż Wlkp. Centrum	55
Rycina 12. Uproszczona mapa podobszaru rewitalizacji Huta Szklana.....	55

SPIS TABEL

Tabela 1. Jednostki analityczne wyodrębnione na terenie Gminy Krzyż Wielkopolski	10
Tabela 2. Jednostki analityczne wyodrębnione dla Gminy Krzyż Wielkopolski.	12
Tabela 3. Spis wskaźników wybranych w celu dokonania analizy wskaźnikowej – SFERA SPOŁECZNA.....	16
Tabela 4. Spis wskaźników wybranych w celu dokonania analizy wskaźnikowej – SFERA GOSPODARCZA, ŚRODOWISKOWA, PRZESTRZENNO-FUNKCJONALNA i TECHNICZNA.....	18
Tabela 5. Analiza wskaźnikowa dla zjawiska bezrobocia w sferze społecznej.....	24
Tabela 6. Analiza wskaźnikowa zjawiska ubóstwa w sferze społecznej.....	27
Tabela 7. Analiza wskaźnikowa zjawiska przestępczości w sferze społecznej.....	29
Tabela 8. Analiza wskaźnikowa sytuacji osób ze szczególnymi potrzebami w sferze społecznej.....	31
Tabela 9. Wskaźniki demograficzne dla Gminy Krzyż Wielkopolski w 2018 i 2022 roku.....	32
Tabela 10. Analiza wskaźnikowa kapitału społecznego w sferze społecznej.....	34
Tabela 14. Analiza wskaźnikowa poziomu aktywności społecznej w sferze społecznej.....	37
Tabela 12. Analiza wskaźnikowa aktywności gospodarczej w sferze gospodarczej.....	41
Tabela 13. Analiza wskaźnikowa pokrycia powierzchni publicznej azbestem w sferze środowiskowej.....	44
Tabela 14. Analiza wskaźnikowa sfery przestrzenno-funkcjonalnej.....	47
Tabela 15. Analiza wskaźnikowa sfery technicznej.....	49
Tabela 16. Analiza sfery społecznej, gospodarczej, środowiskowej, przestrzenno-funkcjonalnej i technicznej przy użyciu wskaźnika syntetycznego – zestawienie zbiorcze.....	50
Tabela 17. Obszary zdegradowane na terenie Gminy Krzyż Wielkopolski	51
Tabela 18. Podobszary rewitalizacji na terenie Gminy Krzyż Wielkopolski	53