

RAPORT o stanie GMINY LUTOMIERSK

2025



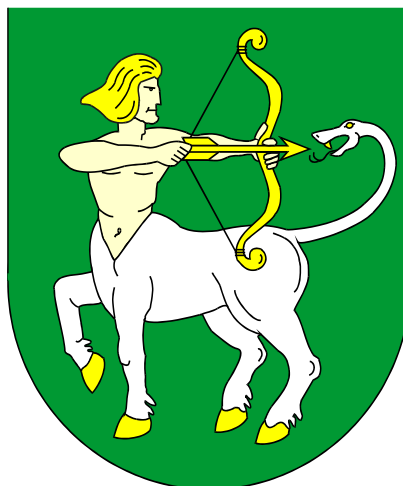
LUTOMIERSK

idealny do zamieszkania



Maj 2026

**RAPORT
O STANIE GMINY LUTOMIERSK
ZA 2025 ROK**



Urząd Miasta i Gminy Lutomiersk

Maj 2026

SPIS TREŚCI

I.	WSTĘP.....	3
II.	CHARAKTERYSTYKA GMINY	4
III.	BUDŻET GMINY	13
IV.	PLANOWANIE PRZESTRZENNE	20
V.	INFRASTRUKTURA TECHNICZNA, TRANSPORT	24
VI.	INWESTYCJE	26
VII.	ŚRODOWISKO	38
VIII.	ZADANIA OŚWIATOWE	44
IX.	KULTURA	58
X.	SPRAWY SPOLECZNE	77
XI.	BEZPIECZEŃSTWO NA TERENIE GMINY	79
XII.	TURYSTYKA, SPORT, REKERACJA	85
XIII.	REALIZACJA POLITYK, STRATEGII, UCHWAŁ RADY MIEJSKIEJ	87
XIV.	PROMOCJA GMINY	98
XV.	WSPÓŁPRACA I CZŁONKOSTWO GMINY	101

I. WSTĘP

Szanowni Państwo!

Przekazuję Państwu „Raport o stanie Gminy Lutomiersk za rok 2025”, który stanowi podsumowanie działań samorządu, realizowanych inwestycji oraz najważniejszych wydarzeń mających wpływ na rozwój naszej gminy w minionym roku.

Rok 2025 był czasem intensywnej pracy na rzecz mieszkańców oraz dalszego wzmocnienia potencjału Gminy Lutomiersk. Kontynuowaliśmy inwestycje w infrastrukturę drogową, rozwój sieci wodno-kanalizacyjnej, poprawę jakości przestrzeni publicznej oraz modernizację obiektów użyteczności publicznej. Szczególną uwagę poświęciliśmy także edukacji, ochronie środowiska i wsparciu lokalnych inicjatyw społecznych.

Istotnym kierunkiem działań była również poprawa infrastruktury technicznej i bezpieczeństwa mieszkańców. Podjęto inwestycje związane z modernizacją sieci wodociągowej oraz wdrażaniem nowoczesnego systemu radiowego odczytu wodomierzy, co pozwoli na sprawniejsze zarządzanie gospodarką wodną i podniesienie jakości usług. Realizowano działania mające na celu zwiększenie bezpieczeństwa gminy w sytuacjach kryzysowych, obejmujące m.in. doposażenie infrastruktury w agregaty prądotwórcze oraz wsparcie jednostek Ochotniczych Straży Pożarnych.

Naszym priorytetem pozostaje budowanie gminy nowoczesnej, bezpiecznej i przyjaznej mieszkańcom — miejsca, które łączy ludzi, naturę i możliwości. Dzięki zaangażowaniu wielu osób oraz skutecznej współpracy samorządu z mieszkańcami, organizacjami społecznymi, przedsiębiorcami i instytucjami udało się zrealizować wiele ważnych przedsięwzięć służących poprawie jakości życia w naszej wspólnocie.

Przedstawiony raport jest nie tylko zestawieniem danych i działań administracyjnych, ale również obrazem zmian, jakie zachodzą w Gminie Lutomiersk. Pokazuje on kierunki rozwoju, wyzwania, z którymi się mierzymy, a także efekty wspólnej pracy na rzecz naszej małej ojczyzny.

Dziękuję wszystkim mieszkańcom za aktywność, zaufanie oraz codzienne zaangażowanie w życie lokalnej społeczności. Wierzę, że wspólnie będziemy konsekwentnie rozwijać Gminę Lutomiersk jako miejsce nowoczesne, otwarte i przyjazne do życia.

Zapraszam do zapoznania się z Raportem o stanie Gminy Lutomiersk za rok 2025.

Z wyrazami szacunku

Burmistrz Miasta i Gminy Lutomiersk

/-/Jarosław Dębski

II. CHARAKTERYSTYKA GMINY

Gmina Lutomiersk położona jest w centralnej części województwa łódzkiego, na terenie powiatu pabianickiego. Siedzibą władz samorządowych oraz główną miejscowością gminy jest Lutomiersk. Pod względem administracyjnym gmina posiada status gminy miejsko-wiejskiej.

Powierzchnia gminy wynosi 133,90 km². Strukturę terytorialną Gminy stanowią 44 miejscowości tworzące następujące sołectwa: Albertów, Antoniew, Babice, Babiczki, Behcice, Charbice Dolne, Charbice Górne, Czołczyn, Dziektarzew, Florentynów, Franciszków, Jerwonice, Kazimierz, Lutomiersk, Madaje

Nowe, Malanów, Mianów, Mikołajewice, Mirosławice, Orzechów, Prusinowice, Legendzin, Puczniew, Stanisławów Stary, Szydłów, Szydłówek, Wola Puczniewska, Wrząca, Zalew, Zdziechów, Żurawieniec.

Gmina Lutomiersk ma charakter typowo rolniczy. Na jej terenie funkcjonują głównie rodzinne gospodarstwa rolne, jednak w ostatnich latach coraz większego znaczenia nabiera rozwój działalności usługowej, produkcyjnej i rekreacyjnej. Widoczne są również zmiany w strukturze użytkowania gruntów rolnych, związane z sukcesywnym przeznaczaniem nowych terenów pod zabudowę mieszkaniową.



ZARZĄDZANIE GMINĄ

Organem stanowiącym i kontrolnym gminy jest Rada Miejska w Lutomiernku, która rozstrzyga w formie uchwał wszystkie sprawy pozostające w jej kompetencjach.

Rada Miejska w Lutomiernku liczy 15 radnych.

Skład osobowy Rady Miejskiej w Lutomiernku

1. Piotr Lorkowski
- Przewodniczący Rady
2. Monika Sołtysiak
- Wiceprzewodnicząca Rady
3. Marcin Dolaciński
- Wiceprzewodniczący Rady
4. Arkadiusz Anyszkiewicz
5. Marek Dudczak
6. Agnieszka Grzelak
7. Stanisław Kotlicki
8. Janusz Owczarek
9. Przemysław Pawlak
10. Przemysław Pilarczyk



11. Grzegorz Raźniewski
12. Ewa Rzetelska
13. Marcin Smolarek
14. Agata Wiśniewska
15. Beata Zielińska



Rada powołała następujące komisje stałe:

- Komisję Rewizyjną,
- Komisję Mienia Komunalnego, Finansów i Inwestycji,
- Komisję Spraw Lokalnych,
- Komisję Skarg, Wniosków i Petycji.

Organ wykonawczy gminy - Burmistrz Miasta i Gminy Lutomiersk

W roku 2025 Gmina Lutomiersk zajęła II miejsce w Rankingu Gmin Województwa Łódzkiego w kategorii gmin pozaaglomeracyjnych miejsko-wiejskich.

Funkcję Burmistrza Miasta i Gminy Lutomiersk w 2025 roku pełnił Jarosław Dębski, który jest kierownikiem Urzędu Miasta i Gminy Lutomiersk.

Urząd jest aparatem pomocniczym burmistrza realizującym zadania wynikające z zakresu kompetencji burmistrza, a także związane z obsługą rady miejskiej.



Urząd jest jednostką budżetową i realizuje zadania:

- 1) własne;
- 2) zlecone;
- 3) wynikające z porozumień zawartych z organami administracji rządowej i jednostkami samorządu terytorialnego;
- 4) pozostałe, w tym określone statutem, uchwałami i stanowiskami rady oraz zarządzeniami i decyzjami burmistrza.

Urząd funkcjonuje w strukturze następujących referatów:

- 1) Referat Organizacyjno-Samorządowy;
- 2) Referat Budżetu i Finansów;
- 3) Referat Inwestycji i Rozwoju;
- 4) Referat Podatków i Opłat;
- 5) Referat Rolnictwa i Gospodarki Ziemią;
- 6) Referat Gospodarki Komunalnej i Lokalowej;
- 7) Referat Ochrony Środowiska, Bezpieczeństwa i Zarządzania Kryzysowego;
- 8) Urząd Stanu Cywilnego

i samodzielnych stanowisk pracy.

Na dzień 31 grudnia 2025 r. w urzędzie zatrudnionych było 67 osób. Na stanowiskach urzędniczych, w tym kierowniczych stanowiskach urzędniczych zatrudnionych było 48 osób, a na stanowiskach pomocniczych i obsługi 19 osób.

GMINNE JEDNOSTKI ORGANIZACYJNE

W celu wykonywania zadań gminy utworzono następujące jednostki organizacyjne:

- 1) Gminny Ośrodek Pomocy Społecznej w Lutomiersku;
- 2) Samorządowe Centrum Usług Wspólnych;
- 3) Zespół Szkolno-Przedszkolny w Lutomiersku;
- 4) Szkoła Podstawowa w Kazimierzu;
- 5) Szkoła Podstawowa w Szydłowie;
- 6) Żłobek Samorządowy we Wrzącej;
- 7) Gminny Ośrodek Kultury w Lutomiersku.

JEDNOSTKI POMOCNICZE

W Gminie Lutomiersk funkcjonuje 31 sołectw. Na czele sołectwa stoi sołtys, który reprezentuje mieszkańców wobec organów gminy i jednostek organizacyjnych gminy. W poszczególnych Sołectwach funkcję Sołtysa pełnili:

Lp.	Sołectwo	Imię i nazwisko sołtysa
1.	Albertów	Grzegorz Raźniewski
2.	Antoniew	Zenon Gara
3.	Babice	Przemysław Jarnot
5	Babiczki	Piotr Lorkowski
5.	Behcice	Dorota Rozwora
6.	Charbice Dolne	Marcin Janczak
7.	Charbice Górne	Jadwiga Różycka
8.	Czołczyn	Elżbieta Kubik
9.	Dziektarzew	Justyna Krakowiak
10.	Florentynów	Henryk Dudziński
11.	Franciszków	Piotr Gajzler
12.	Jerwonice	Alicja Frank
13.	Kazimierz	Ewa Rzetelska
14.	Lutomiersk	Stanisław Kotlicki
15.	Madaje Nowe	Aneta Barańska

16.	Malanów	Dominik Najnigier
17.	Mianów	Piotr Polasik
18.	Mikołajewice	Janusz Antoniewski
19.	Mirośławice	Danuta Grabowska
20.	Orzechów	Sylwester Sromecki
21.	Prusinowice	Michał Nowicki
22.	Legendzin	Joanna Woźniak-Tokarczyk
23.	Puczniw	Wiesław Wiśniak
24.	Stanisławów Stary	Krystyna Sudoł-Chudzik
25.	Szydłów	Józef Chojczak
26.	Szydłówek	Jarosław Janik
27.	Wola Puczniewska	Karolina Michalak
28.	Wrząca	Robert Bałabuch
29.	Zalew	Stanisław Urbańczyk
30.	Zdziechów	Tadeusz Wojtunik
31.	Żurawieniec	Jan Wojtas

Podział gminy na poszczególne sołectwa prezentuje poniższa mapa



DEMOGRAFIA

Gmina Lutomiersk jest gminą miejsko-wiejską. Na koniec roku 2025 w sołectwie Lutomiersk zameldowanych było 1478 osób, natomiast w pozostałych sołectwach 7425. Łączna liczba mieszkańców gminy Lutomiersk wynosiła 8903 mieszkańców.

Dla porównania stanu rzeczywistego wskazujemy zarówno dane z poprzednich lat, jak i roku 2025. Działania takie zobrazuje obecną sytuację demograficzną panującą w naszej gminie oraz jej kształt na przestrzeni ostatnich lat.

Demografia Gminy Lutomiersk na przełomie lat 2022-2025

	2022	2023	2024	2025
Mieszkańcy	8602	8660	8855	8903
- kobiety	4335	4376	4480	4513
- mężczyźni	4267	4284	4375	4390
zawarte małżeństwa w USC	17	8	19	21
urodzenia	70	54	71	66
zgony	108	88	95	71

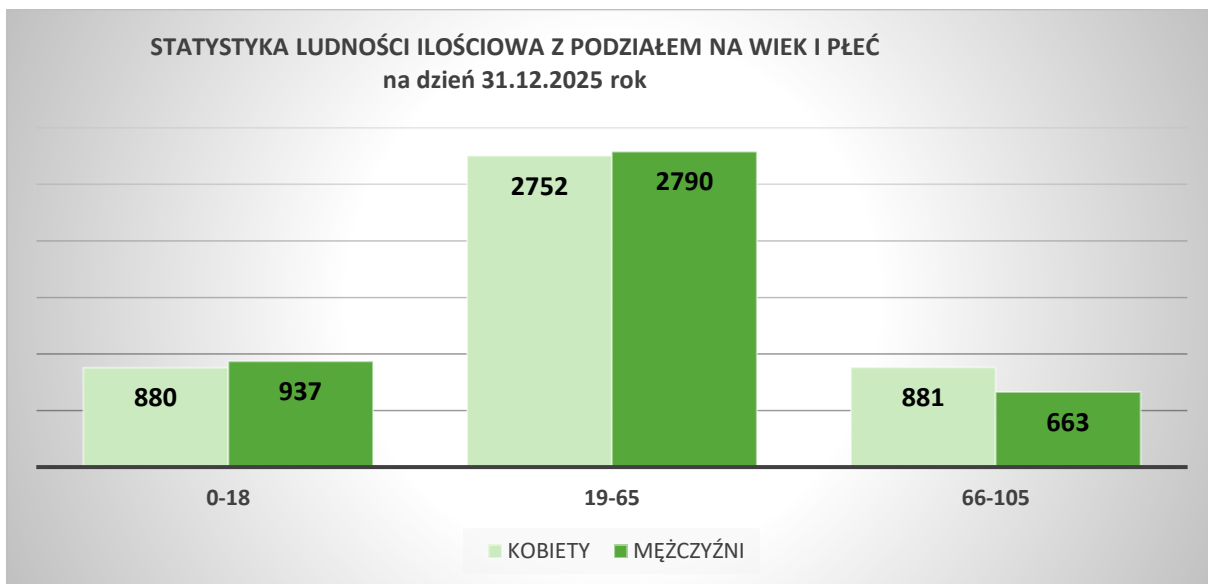
Na dzień 31.12.2025 r. według danych zgromadzonych w prowadzonej ewidencji ludności w Gminie Lutomiersk w poszczególnych sołectwach liczba mieszkańców kształtuje się następująco:

1.	SOŁECTWO ALBERTÓW	231	17.	SOŁECTWO MALANÓW	128
2.	SOŁECTWO ANTONIEW	75	18.	SOŁECTWO MIANÓW	157
3.	SOŁECTWO BABICE	323	19.	SOŁECTWO MIKOŁAJEWICE	201
4.	SOŁECTWO BABICZKI	348	20.	SOŁECTWO MIROSŁAWICE	481
5.	SOŁECTWO BEHCICE	432	21.	SOŁECTWO ORZECHÓW	76
6.	SOŁECTWO CHARBICE DOLNE	108	22.	SOŁECTWO PRUSINOWICE	292
7.	SOŁECTWO CHARBICE GÓRNE	123	23.	SOŁECTWO PUCZNIIEW	261
8.	SOŁECTWO CZOŁCZYN	286	24.	SOŁECTWO STANISŁAWÓW STARY	124
9.	SOŁECTWO DZIEKTARZEW	226	25.	SOŁECTWO SZYDŁÓW	189
10.	SOŁECTWO FLORENTYNÓW	458	26.	SOŁECTWO SZYDŁÓWEK	41
11.	SOŁECTWO FRANCISZKÓW	61	27.	SOŁECTWO WOLA PUCZNIIEWSKA	94
12.	SOŁECTWO JERWONICE	211	28.	SOŁECTWO WRZĄCA	912
13.	SOŁECTWO KAZIMIERZ	894	29.	SOŁECTWO ZALEW	190
14.	SOŁECTWO LEGENDZIN	125	30.	SOŁECTWO ZDZIECHÓW	222
15.	SOŁECTWO LUTOMIERSK	1478	31.	SOŁECTWO ŻURAWIENIEC	82
16.	SOŁECTWO MADAJE NOWE	74			

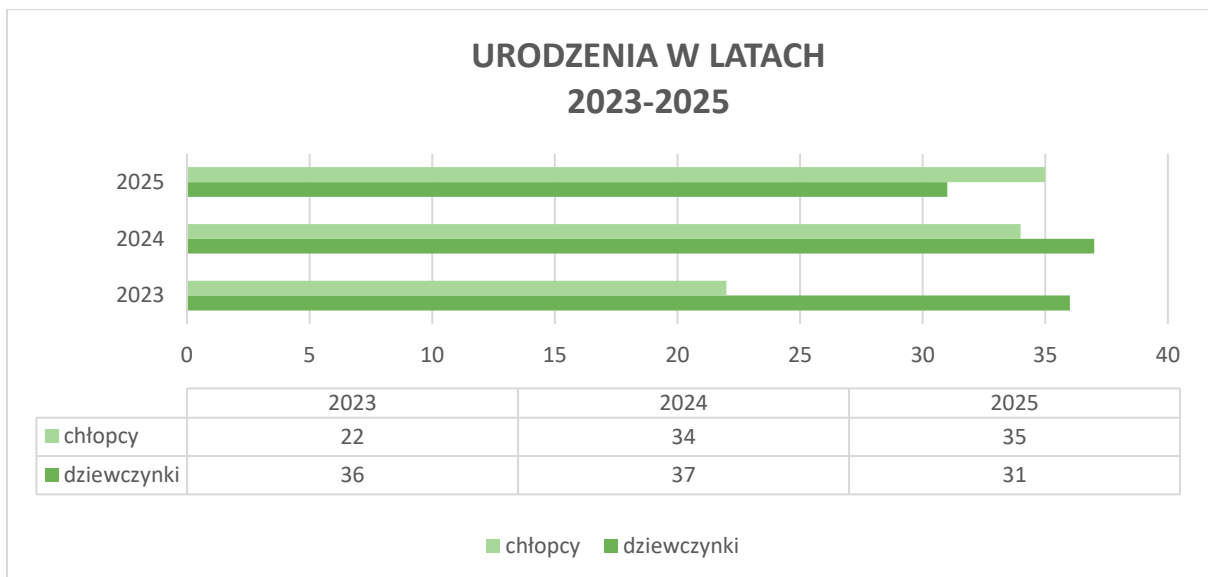
Niezmiennie od wielu lat największymi sołectwami w gminie są: Lutomiersk, Kazimierz, Wrząca, Mirosławice, Behcice oraz Florentynów. Najmniej zamieszkane są natomiast sołectwa: Szydłówek i Franciszków. Najmniej zamieszkane są natomiast miejscowości: Zofiówka, Legendzin i Jeziorko.

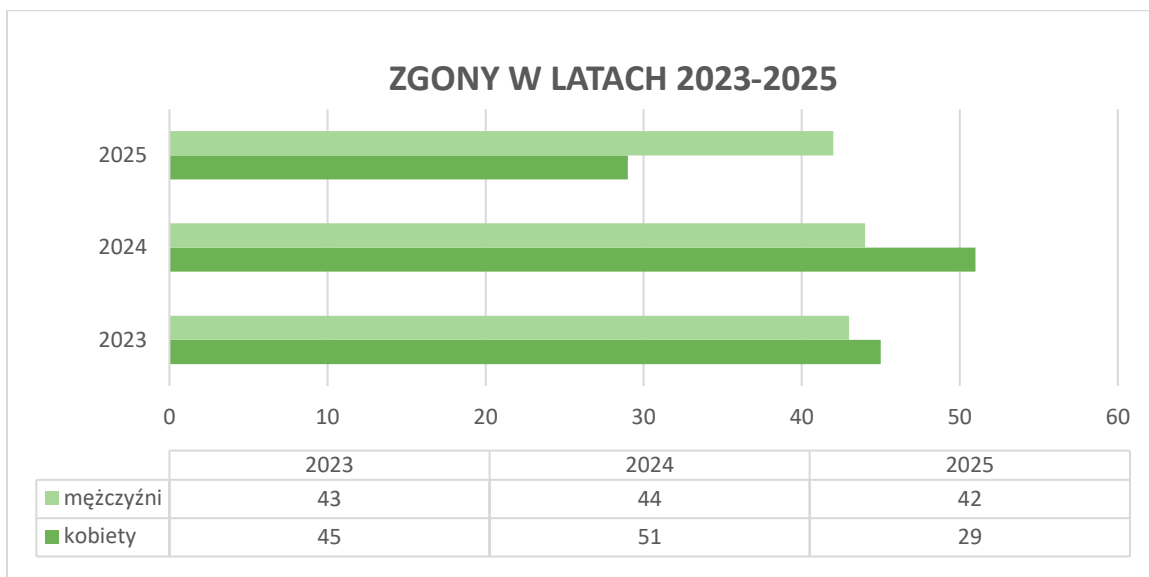
Wpływ na liczbę ludności w gminie ma saldo migracji. Fakt osiedlenia się, na terenie gminy nowych mieszkańców,

przybywających regionów, świadczy o jej atrakcyjności i co ma duże znaczenie dla dalszego rozwoju gminy.

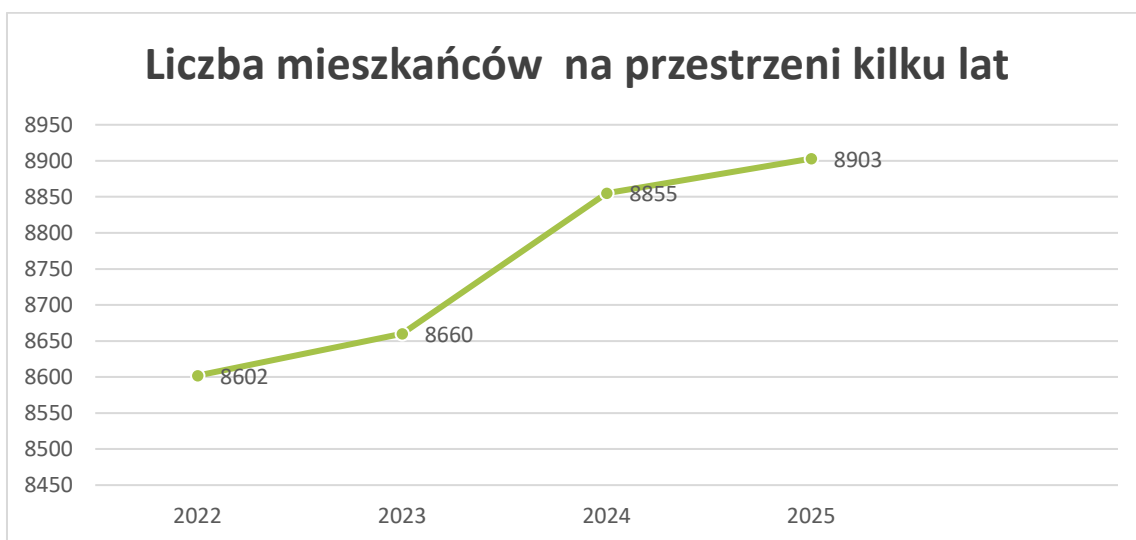


Na powyższym wykresie dostrzega się niewielką przewagę kobiet nad mężczyznami.





Z powyższych danych wynika, iż przyrost w naszej gminy był ujemny i wynosił – 5.



Na terenie gminy od wielu lat odnotowuje się wzrost liczby ludności.

PRZEDSIĘBIORSTWA

Podmioty gospodarcze funkcjonujące na terenie Gminy Lutomiersk to przede Podmioty gospodarcze funkcjonujące na terenie gminy Lutomiersk to przede wszystkim małe i średnie przedsiębiorstwa oraz zakłady rodzinne.

Do wiodących branż w gminie, niezmiennie od lat, należą:

- ✓ sprzedaż hurtowa i detaliczna towarów
- ✓ usługi ogólnobudowlane,
- ✓ naprawa pojazdów,
- ✓ transport drogowy,
- ✓ usługi kosmetyczne i zakłady fryzjerskie.

Na podstawie raportu z Centralnej Ewidencji i Informacji o Działalności Gospodarczej wskazać należy, iż mając główne miejsce wykonywania działalności gospodarczej tj. teren gminy Lutomiersk, aktywnych przedsiębiorców jest 568 z zawieszoną działalnością 154 oraz wpisy w formie spółek cywilnych 29.

Mając na uwadze ilość wpisów na terenie Gminy Lutomiersk podmioty zarejestrowane w CEIDG:

Sekcja według PKD		Liczba podmiotów
A.	rolnictwo, leśnictwo, łowiectwo i rybactwo	4
B.	górnictwo i wydobywanie	1
C.	przetwórstwo przemysłowe	87
D.	wytwarzanie i zaopatrywanie w energię elektryczną, gaz, itd.	3
E.	dostawa wody, gospodarowanie ściekami i odpadami oraz działalność związana z rekultywacją;	3
F.	budownictwo	127
G.	handel hurtowy i detaliczny; naprawa pojazdów samochodowych, włączając motocykle;	159
H.	transport i gospodarka magazynowa	41
I.	działalność związana z zakwaterowaniem i usługami gastronomicznymi	15
J.	informacja i komunikacja	21
K.	działalność finansowa i ubezpieczeniowa	25
L.	działalność związana z obsługą rynku nieruchomości	13
M.	działalność profesjonalna, naukowa i techniczna	52
N.	działalność w zakresie usług administrowania i działalność wspierająca	43
O.	działalność związana z kulturą, rozrywką i rekreacją	11
P. i T	pozostała działalność usługowa itp.	117

BEZROBOTNI

Wg danych PUP stopa bezrobocia na terenie powiatu pabianickiego na dzień 31.12.2025r. wynosi 8 %. W ostatnim dniu roku 2025 w Gminie Lutomiersk pozostawało bez pracy 249 osób, w tym 115 kobiet a 32 osoby posiadały prawo do zasiłku dla bezrobotnych.

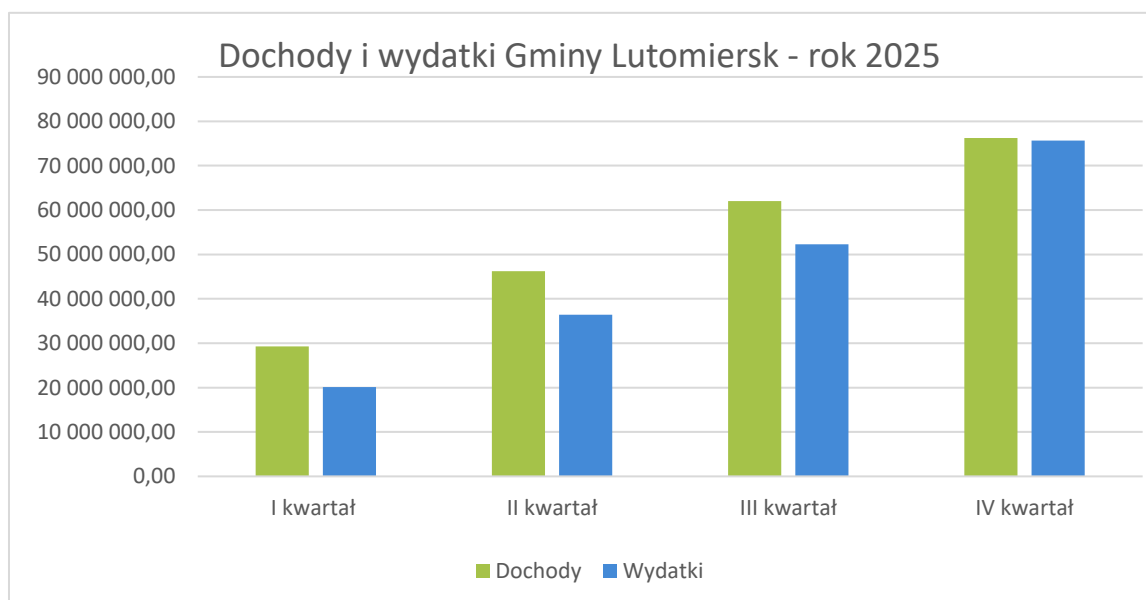
Powiatowy Urząd Pracy w Pabianicach współpracuje z przedsiębiorcami, upowszechnia oferty pracy oraz prowadzi programy aktywizujące bezrobotnych, między innymi poprzez staże, praktyki, roboty publiczne, szkolenia, dofinansowanie podjęcia działalności gospodarczej, refundację kosztów wyposażenia lub doposażenia stanowiska pracy.

III. BUDŻET GMINY

Polityka finansowa Gminy Lutomiersk w roku 2025 realizowana była w oparciu o uchwałę nr XII/76/24 Rady Miejskiej w Lutomiersku dnia 19 grudnia 2024 r. w sprawie uchwalenia budżetu Gminy Lutomiersk na rok 2025. Uchwała ta określa źródła dochodów oraz kierunki wydatkowania środków. Realizacja inwestycji oparta była o przedsięwzięcia wyszczególnione w Wieloletniej Prognozie Finansowej oraz o załącznik do uchwały budżetowej obrazujący wydatki majątkowe. Realizacja budżetu wymagała wprowadzenia zmian w trakcie roku, w celu urealnienia wielkości dochodów, wydatków oraz przychodów.

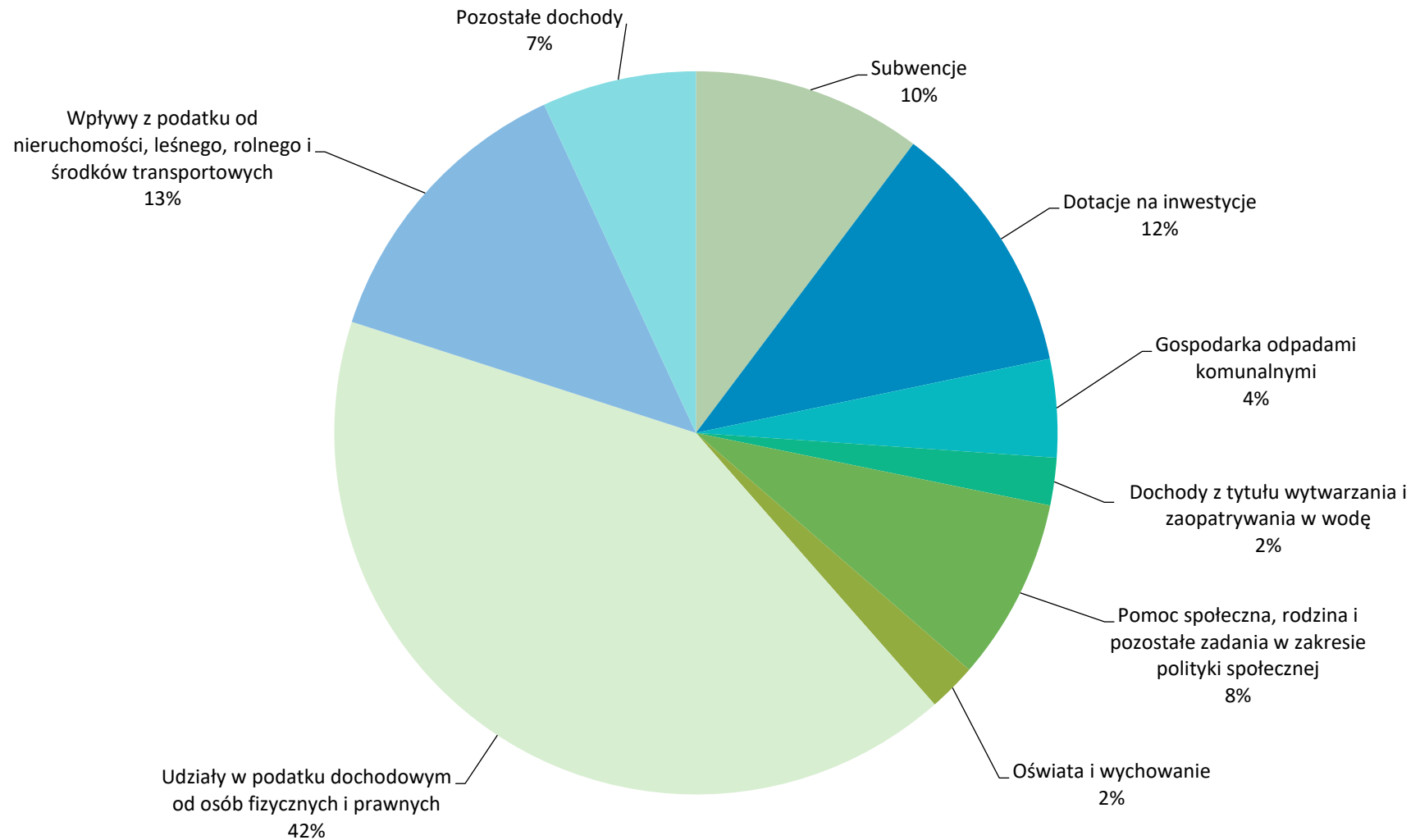
Poziom wykonania dochodów i wydatków w podziale na kwartały 2025 r.

Okres	Dochody (narastająco)	Wydatki (narastająco)
I kwartał 2025 r.	29 316 453,13	20 158 448,47
II kwartał 2025 r.	46 216 683,30	36 396 815,98
III kwartał 2025 r.	62 033 668,05	52 305 972,08
IV kwartał 2025 r.	76 262 500,95	75 624 740,99



Pozycję finansową gminy określa wysokość osiągniętych dochodów budżetowych. Znaczącymi składnikami dochodów gminy jest udział podatków od osób prawnych i fizycznych i innych jednostek nieposiadających osobowości prawnej, dotacje na pomoc społeczną i rodzinę, dochody własne oraz dotacje na inwestycje.

Struktura dochodów w 2025 roku



Struktura dochodów w 2025 roku

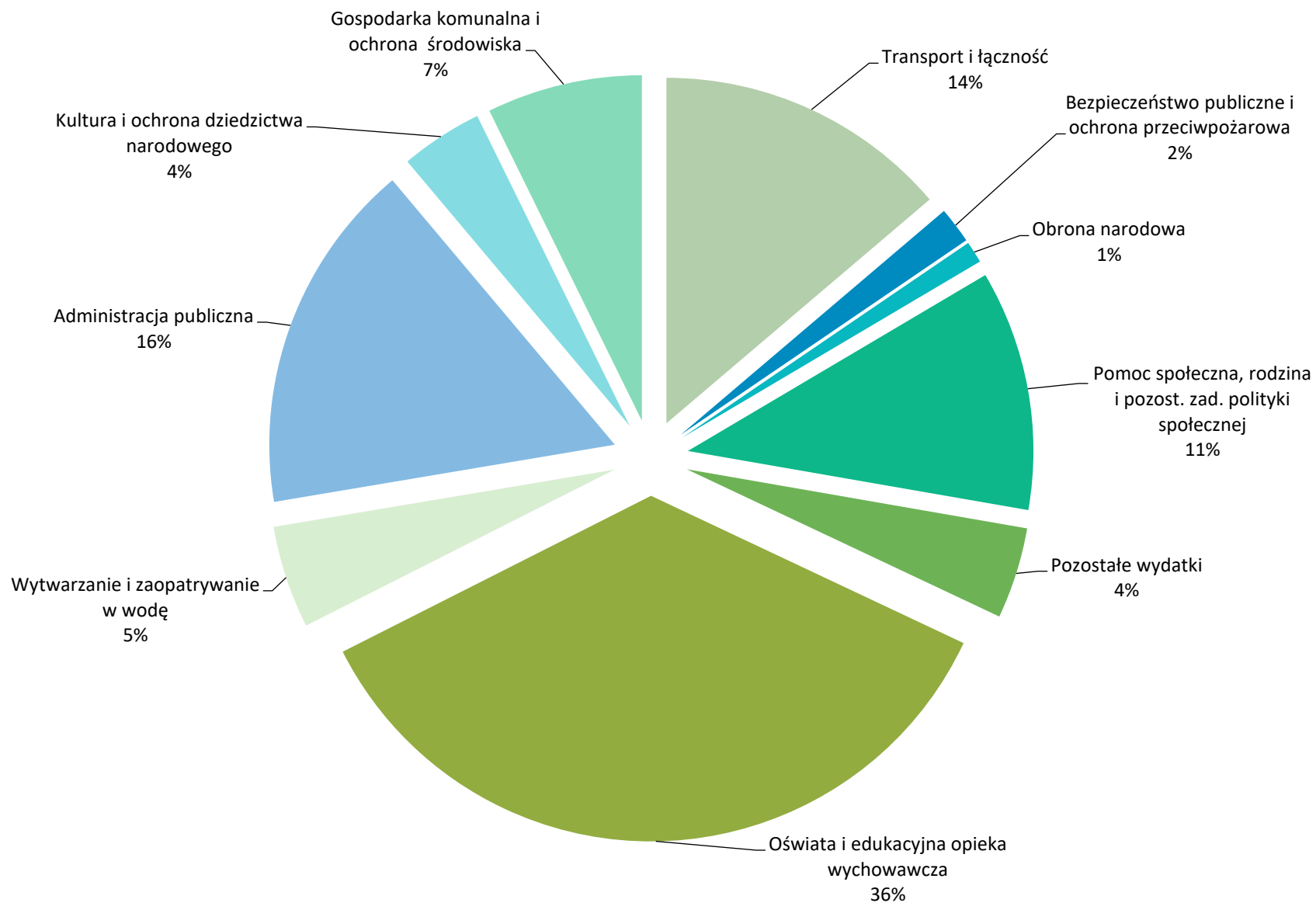
L.p.	Rodzaj dochodów	Wysokość
1.	Subwencja	7 828 128,26
2.	Pomoc społeczna, rodzina i pozostałe zadania w zakresie polityki społecznej	6 215 558,42
3.	Oświata i wychowanie	1 643 806,07
4.	Udziały w podatku dochodowym od osób fizycznych i prawnych	31 606 265,44
5.	Wpływy z podatku od nieruchomości, leśnego, rolnego i środków transportowych	10 018 871,73
6.	Dochody z tytułu wytwarzania i zaopatrywania w wodę	1 618 072,53
7.	Gospodarka odpadami komunalnymi	3 345 349,90
8.	Dotacje na inwestycje	8 729 138,04
9.	Pozostałe dochody	5 257 310,56
	Ogółem	76 262 500,95

Stawki podatkowe opłat lokalnych na rok 2025 nie uległy podwyższeniu. Jednocześnie obniżeniu uległa średnia cena skupu żyta, która jest podstawą obliczenia podatku rolnego.

Gmina Lutomiersk na realizację różnorodnych zadań pozyskuje środki

finansowe zewnętrzne unijne i krajowe. Ze środków tych realizowane są zarówno wydatki inwestycyjne, jak i bieżące. W 2025 roku Gmina Lutomiersk otrzymała 16 520 965,02 zł dotacji na realizację zadań bieżących (własnych i zleconych) oraz majątkowych.

STRUKTURA WYDATKÓW W 2025 ROKU

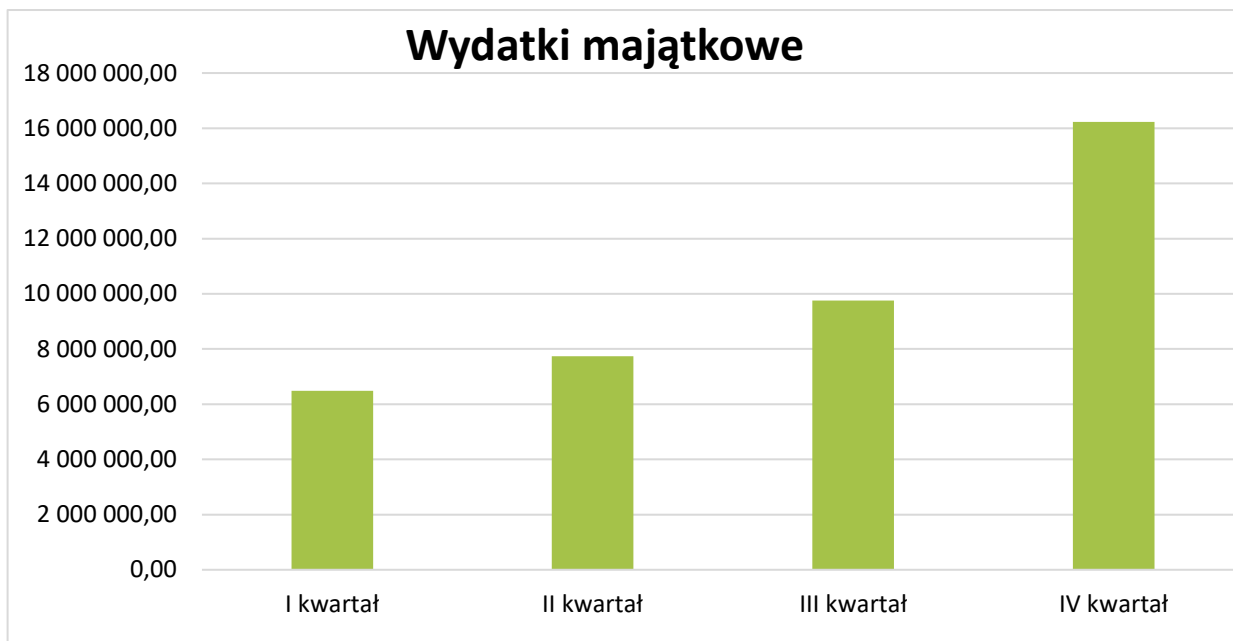


Struktura wydatków w 2025 roku

L.p.	Rodzaj wydatków	Wysokość
1.	Transport i łączność	10 424 556,65
2.	Pomoc społeczna, rodzina i pozostałe zadania w zakresie polityki społecznej	8 499 863,29
3.	Oświata i edukacyjna opieka wychowawcza	26 875 923,62
4.	Administracja publiczna	12 494 551,37
5.	Gospodarka komunalna i ochrona środowiska	5 503 247,48
6.	Kultura i ochrona dziedzictwa narodowego	2 912 936,66
7.	Bezpieczeństwo publiczne i ochrona przeciwpożarowa	1 285 376,52
8.	Wytwarzanie i zaopatrywanie w wodę	3 631 268,26
9.	Obrona narodowa	767 422,36
10.	Pozostałe wydatki	3 229 594,78
	Ogółem	75 624 740,99

Wydatki majątkowe w podziale na kwartały 2025 r.

Okres	Wydatki majątkowe (narastająco)
I kwartał 2025 r.	6 488 482,54
II kwartał 2025 r.	7 737 036,81
III kwartał 2025 r.	9 761 153,02
IV kwartał 2025 r.	16 223 606,16



Gmina Lutomiersk ponosi wydatki na realizację zadań zgodnie z ustawą o samorządzie gminnym. Wydatki budżetu dzielą się na majątkowe i bieżące. W myśl ustawy o finansach publicznych do wydatków majątkowych zalicza się kwoty przeznaczone na inwestycje i zakupy inwestycyjne. Wszystkie pozostałe wydatki to wydatki bieżące.

Najwięcej środków w budżecie gminy wydatkowane jest na zadania oświatowe.

Ogromną część stanowią również wydatki w dziale administracja publiczna, pomoc społeczna i rodzina, wytwarzanie i zaopatrywanie w wodę, gospodarka komunalna i ochrona środowiska. W ramach wydatków istotną część stanowią także wydatki realizowane w ramach funduszu sołeckiego, które w roku 2025 wyniosły 610 037,98 zł.

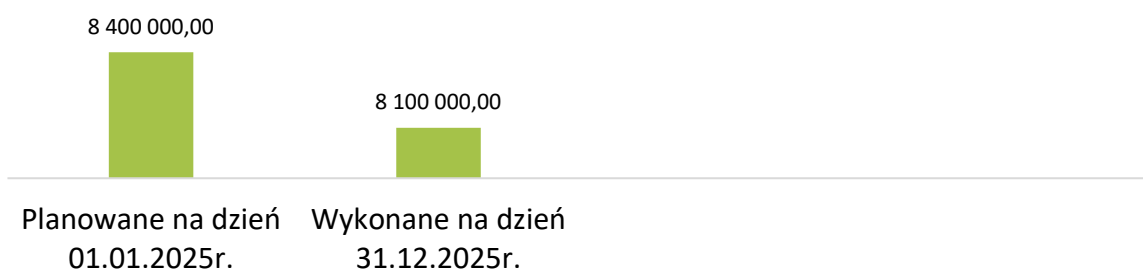
Wynik wykonania budżetu

Wynik wykonania budżetu zamknął się nadwyżką w wysokości 637 759,96 zł, przy zakładanym deficycie w wysokości 4 169 487,78 zł.

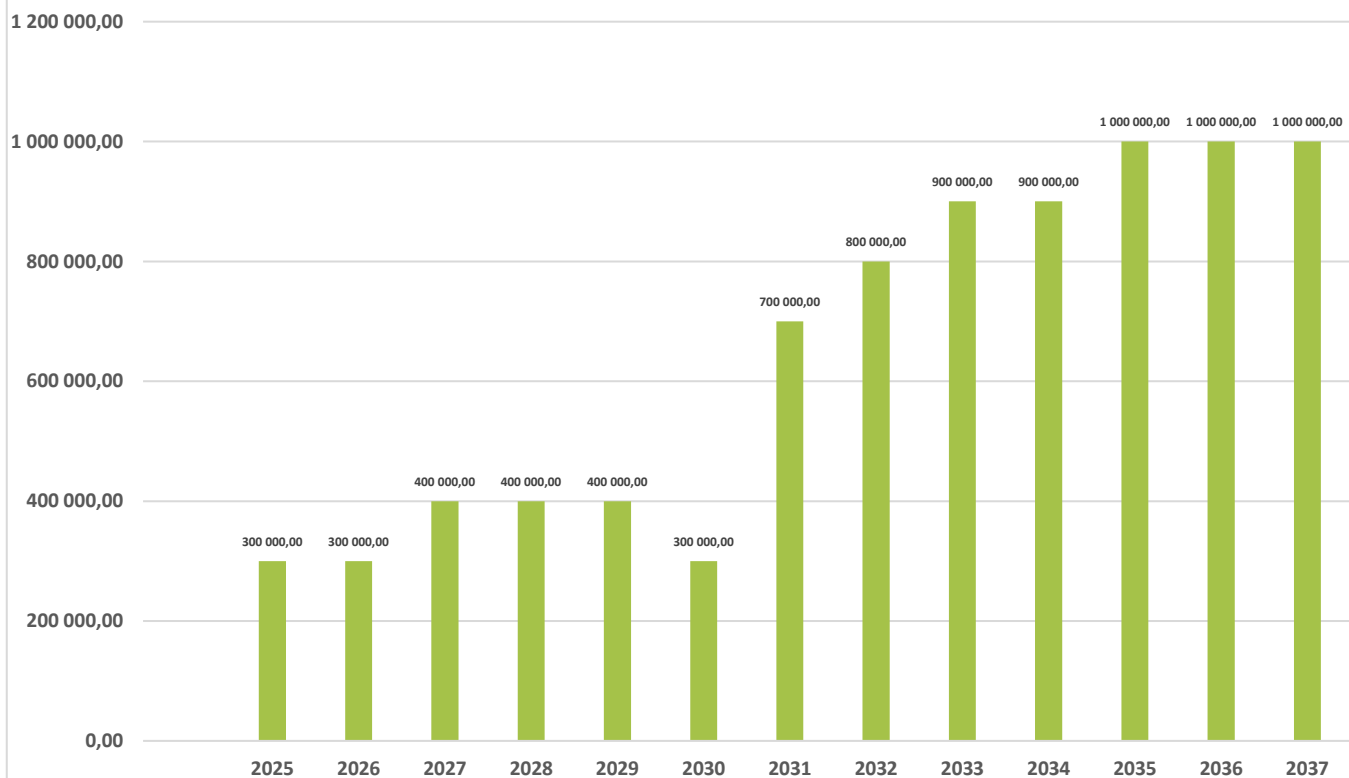
	Plan	Wykonanie
Dochody	75 773 698,88	76 262 500,95
Wydatki	79 943 186,66	75 624 740,99
Wynik budżetu	- 4 169 487,78	637 759,96

Dochody Gminy Lutomiersk zostały wykonane w wysokości 76 262 500,95 zł, co stanowi 100,65 % ustalonego planu zaś wydatki zostały wykonane w wysokości 75 624 740,99 zł, co stanowi 94,60 % ustalonego planu. Dochody bieżące wykonane zostały w wysokości 67 191 102,82 zł, a wydatki bieżące w wysokości 59 401 134,83 zł, została więc zachowana zasada, o której mowa w art. 242 ust. 2 ustawy z dnia 27 sierpnia 2009 r. o finansach publicznych.

Zadłużenie Gminy Lutomiersk



Harmonogram rat spłat kredytów zaciągniętych



IV. PLANOWANIE PRZESTRZENNE

ZAGOSPODAROWANIE PRZESTRZENNE

Stosownie do art. 3 ust. 1 ustawy z dnia 27 marca 2003 r. o planowaniu i zagospodarowaniu przestrzennym, kształtowanie i prowadzenie polityki przestrzennej na terenie gminy, w tym uchwalanie gminnych aktów planowania przestrzennego, z wyjątkiem morskich wód wewnętrznych, morza terytorialnego i wyłącznej strefy ekonomicznej oraz terenów zamkniętych ustalonych przez organ inny niż minister właściwy do spraw transportu, należy do zadań własnych gminy. Studium uwarunkowań i kierunków zagospodarowania przestrzennego gminy jest dokumentem określającym zarys polityki przestrzennej i kierunków zagospodarowania przestrzennego gminy uwzględniający uwarunkowania rozwoju przestrzennego, a jego ustalenia są wiążące dla organów gminy przy sporządzaniu planów miejscowych zaś Miejscowy Plan Zagospodarowania Przestrzennego będący aktem prawa miejscowego określa przeznaczenie terenu oraz zasady zagospodarowania.

1. Studium uwarunkowań i kierunków zagospodarowania przestrzennego gminy Lutomiersk

Gmina Lutomiersk posiada obowiązujące Studium uwarunkowań i kierunków zagospodarowania przestrzennego Gminy Lutomiersk, przyjęte uchwałą Nr XXXIII/241/2005 Rady Gminy Lutomiersk z dnia 21 czerwca 2005 r., zmienione Uchwałą nr XI/59/15 Rady Gminy Lutomiersk z dnia 23 lipca 2015 r. – zmiana nr 1, obejmująca obręby geodezyjne Lutomiersk i Wrząca, a następnie zmienione Uchwałą X/79/19 z dnia 7 czerwca 2019 r. - Zmiana nr 2 - obejmująca obręby geodezyjne Florentynów, Behcicie, Kolonia Behcice, określające politykę przestrzenną gminy i lokalne zasady zagospodarowania przestrzennego.

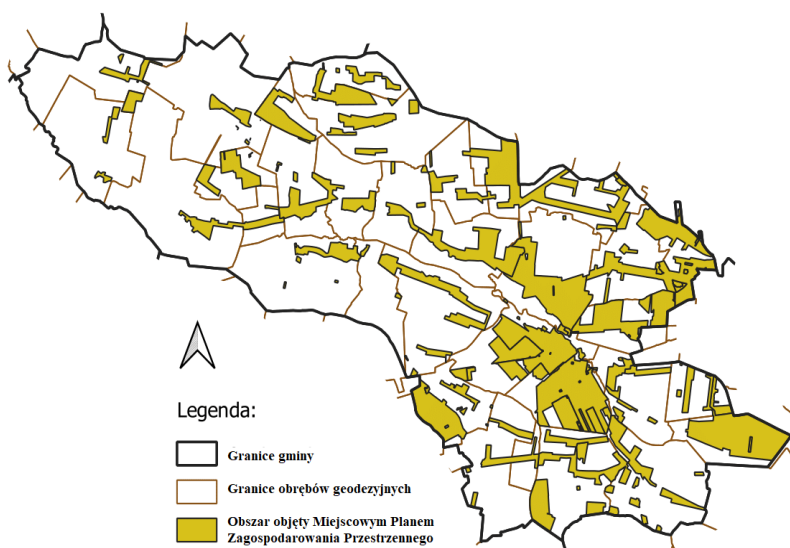
Uchwalone zmiany Studium Uwarunkowań i Kierunków Zagospodarowania Przestrzennego Gminy Lutomiersk, zgodne z obecnie obowiązującym prawodawstwem oraz odpowiadające na zmieniające się potrzeby planistyczne Gminy, dały podstawę do opracowania nowych miejscowych planów zagospodarowania przestrzennego, dostosowanych do obecnych wymogów prawnych i uwarunkowań przestrzenno - społecznych dla terenów zlokalizowanych w obrębach geodezyjnych Wrząca, Behcice, Kolonia Behcice oraz Florentynów.

2. Miejscowe Plany Zagospodarowania Przestrzennego

Gospodarowanie przestrzenią w gminie Lutomiersk opiera się na miejscowych planach zagospodarowania przestrzennego, a w przypadku braku miejscowego planu zagospodarowania przestrzennego określenie sposobów zagospodarowania i warunków zabudowy następuje w drodze decyzji o warunkach zabudowy i zagospodarowania terenu oraz w decyzjach o ustaleniu lokalizacji inwestycji celu publicznego. Plan miejscowy oraz decyzja o warunkach zabudowy i zagospodarowania terenu stanowi podstawę wydawania decyzji o pozwoleniu na budowę, jednakże to plan miejscowy stanowi główny dokument kształtujący zagospodarowanie lokalnej przestrzeni. Przepisy prawne nie zawierają obowiązku pokrycia całego obszaru gminy planem lub wieloma

planami miejscowymi. Na obszarze gminy Lutomiersk obowiązuje 35 miejscowych planów zagospodarowania przestrzennego. W 2025 r. rozpoczęto pracę nad sporządzeniem miejscowego planu zagospodarowania przestrzennego dla części obrębu geodezyjnego Florentynów, którego celem była zmiana przeznaczenia terenu działki gminnej nr ewid. 32 z roli na usługi. Podjęta została przez Radę Miejską w Lutomiersku Uchwała Nr XXII/141/25 z dnia 28 sierpnia 2025 r. w sprawie przystąpienia do sporządzenia miejscowego planu zagospodarowania przestrzennego dla części obrębu geodezyjnego Florentynów w gminie Lutomiersk oraz podano do publicznej wiadomości informację o odstąpieniu od przeprowadzenia strategicznej oceny oddziaływania na środowisko dla projektu Planu.

Pokrycie gminy planami miejscowymi:



3. Wnioski o zmianę Studium uwarunkowań i kierunków zagospodarowania przestrzennego gminy oraz o zmianę miejscowych planów zagospodarowania przestrzennego

Zdecydowana większość składanych wniosków dotyczy zmiany przeznaczenia terenów rolnych na tereny zabudowy mieszkaniowej. W zakresie zmian funkcji zabudowy zaobserwowano wyraźną tendencję do przekształcenia zabudowy zagrodowej i zabudowy rekreacji indywidualnej w zabudowę mieszkaniową jednorodzinną.

4. Plan Ogólny

Plan ogólny to obowiązkowy dokument planistyczny obejmujący obszar całej gminy, który zastąpi dotychczas obowiązujące studium uwarunkowań i kierunków zagospodarowania przestrzennego oraz będzie aktem prawa miejscowego. Rada Miejska w Lutomiersku podjęła Uchwałę Nr V/40/24 w dniu 24 czerwca 2024 r. w sprawie przystąpienia do sporządzenia „Planu ogólnego gminy Lutomiersk”. Od dnia 21.01.2025 r. do dnia 20.02.2025 r. wyznaczono termin składania wniosków do planu ogólnego. Podpisano umowę dotyczącą opracowania projektu planu ogólnego z wykonawcą w dniu 26 sierpnia 2025 r. Trwają prace nad przygotowaniem projektu,

analizowane są złożone wnioski oraz zagadnienia wpływające na kształtowanie przestrzeni gminy. Efektem prac będzie projekt planu ogólnego, który zostanie wyłożony do publicznego wglądu.

5. Decyzje o warunkach zabudowy i zagospodarowania terenu

W przypadku, gdy dla wskazanego terenu brak jest obowiązującego miejscowego planu zagospodarowania przestrzennego, określenie sposobów zagospodarowania przestrzennego i warunków zabudowy następuje w drodze decyzji o warunkach zabudowy i zagospodarowania terenu, natomiast lokalizację inwestycji celu publicznego ustala się w drodze decyzji o lokalizacji inwestycji celu publicznego.

W 2025 r. wydano:

- 150 szt. decyzji o warunkach zabudowy i zagospodarowania terenu,
- 5 szt. decyzji lokalizacji inwestycji celu publicznego,
- 26 szt. decyzji o przeniesieniu decyzji o warunkach zabudowy na rzecz innego podmiotu.

6. Uwarunkowania polityki przestrzennej Gminy Lutomiersk wynikające ze stanu przyrody i krajobrazu kulturowego

Do środowiska kulturowego zaliczono przestrzenne układy zabytkowe, kompleksy zabudowań historycznych i poszczególne obiekty, stanowiska archeologiczne, osiągnięty poziom wyposażenia w infrastrukturę techniczną i społeczną, kształt i estetykę zabudowy, współzależność zabudowy ze środowiskiem przyrodniczym. Na terenie Gminy Lutomiersk znajdują się obszary i obiekty środowiska przyrodniczego szczególnie cenne oraz objęte indywidualnymi aktami prawnymi: rezerваты przyrody („Jodły Oleśnickie” i „Mianów”- kompleks torfowisk), pomniki przyrody, Puczniewski Obszar Chronionego Krajobrazu, parki, cmentarze.

7. Rewitalizacja

Rada Miejska Lutomiersk nie podjęła uchwały o gminnym programie rewitalizacji. Na terenie gminy nie wyznaczono obszarów zdegradowanych, obszarów rewitalizacji czy Specjalnej Strefy Rewitalizacji w rozumieniu przepisów ustawy z dnia 9 października 2015 r. o rewitalizacji.

8. Dokumenty polityki przestrzennej.

W 2025 r. wydano łącznie:

- 625 szt. wypisów/wyrysów z planu miejscowego,
- 185 szt. zaświadczeń o braku planu miejscowego,
- 247 szt. zaświadczeń o braku Gminnego Programu Rewitalizacji,
- 13 szt. zaświadczeń o zgodności zamierzonego sposobu użytkowania z ustaleniami planu,
- 74 szt. postanowień o zaopiniowaniu wstępnego projektu podziału nieruchomości,
- 54 szt. decyzji zatwierdzających podział nieruchomości,
- 42 szt. decyzji o ustaleniu opłaty adiacenckiej,

Dodatkowo w 2025 r. rozpoczęto procedury dotyczące opłat planistycznych, które nie były prowadzone w latach wcześniejszych.

9. System Informacji Przestrzennej

Gmina Lutomiersk posiada system informacji przestrzennej lutomiersk.e-mapa.net prezentujący dane przestrzenne. System publikuje informacje o uchwałach wraz z ich graficzną reprezentacją na mapie. Umożliwia wygenerowanie pliku PDF zawierającego poglądową informację z planu dla wskazanej działki. Dokument wygenerowany z serwisu mapowego nie stanowi dokumentu w rozumieniu przepisów prawa. Informacje dotyczące aktualnego przeznaczenia działek podlegają udostępnieniu w formie wypisu i wrysu, na wniosek strony, po uprzednim uiszczeniu opłaty skarbowej.

GRUNTY GMINNE

Struktura nieruchomości gminnych

Według stanu na dzień 31.12.2025 r. Gmina Lutomiersk była właścicielem 853 działek o łącznej powierzchni 236,6906 ha. Z ogólnej liczby nieruchomości gminnych 39 nieruchomości oddanych było w użytkowanie wieczyste, pozostała część stanowi tzw. gminny zasób gruntów wykorzystywanych na realizację zadań publicznych lub oczekujących na zagospodarowanie lub sprzedaż.

Sprzedaż nieruchomości gminnych

W 2025 r. Gmina Lutomiersk sprzedała 7 nieruchomości, w tym: 4 nieruchomości w trybie przetargowym i 3 nieruchomości w trybie bezprzetargowym. Środki finansowe uzyskiwane ze sprzedaży gminnych gruntów i nieruchomości stanowią część dochodów budżetowych gminy. Dochody budżetowe ze sprzedaży nieruchomości gminnych we wskazanym roku wyniosły: 398.325,94 zł brutto. Opłaty z tytułu użytkowania wieczystego stanowią dodatkowy stały dochód i w 2025 r. wyniosły: 64.012,27 zł. Gmina Lutomiersk osiąga corocznie dochody z czynszu dzierżawnego z tytułu zawartych umów dzierżawy oraz czynszu za bezumowne użytkowanie, które w 2025 r. wyniosły: 23.513,60 zł. Ponadto Gmina Lutomiersk uzyskała dochód z tytułu opłaty przekształceniowej w wysokości: 113,00 zł.

Nabywanie nieruchomości

W celu realizacji zadań własnych w 2025 r. Gmina Lutomiersk nabyła 10 nieruchomości o łącznej pow. 1.4821 ha, w tym: 1 nieruchomość drogowa w udziale 3/4 (drogi) o łącznej pow. 0,0481 ha na podstawie decyzji Wojewody Łódzkiego; 2 nieruchomości na podstawie aktu notarialnego (darowizna na cele publiczne) o powierzchni łącznej 0,7144 ha, oraz 5 nieruchomości (drogi i poszerzenia) o łącznej pow. 0,0651 ha na podstawie decyzji zatwierdzających podział, jedna z nieruchomości została podzielona na 2 działki, które także przyjęto na stan.

Numeracja porządkowa nieruchomości

W 2025 r. z zakresu numeracji porządkowej wydano:

- 9 zaświadczeń o ustalonym numerze porządkowym,
- 171 zawiadomień o ustalonym numerze porządkowym;
- 2 wnioski pozostawiono bez rozpatrzenia,
- 1 odmowa wydania zawiadomienia.

V. INFRASTRUKTURA TECHNICZNA, TRANSPORT

WODOCIĄGI

Gmina Lutomiersk jest zaopatrywana w wodę z 4 ujęć: Lutomiersk, Prusinowice, Kazimierz i Szydłów. W okresie letnim przy zwiększonym poborze wody gmina kupuje wodę, by zapewnić zapotrzebowanie na terenie miejscowości: Behcice-Kolonia, Mirosławice i Babiczki.

Podstawowe dane:

- 1) długość sieci wodociągowej w Gminie Lutomiersk wynosi 203,90 km;
- 2) na kartotekach wykazano 4 950 odbiorców;
- 3) w 2025 r. sprzedano: 497 tys. m³ wody za kwotę: 1 758 649,30 zł.

Woda jest pobierana, uzdatniana i dostarczana w jednakowy sposób zarówno do celów socjalno-bytowych, jak również dla zakładów usługowych i produkcyjnych.

W 2025 roku cena wody za m³ z podziałem na taryfowe grupy odbiorców W1 i W 2 do 23 grudnia 2025 roku wynosiła odpowiednio 4,17 zł brutto i 4,24 zł brutto a od 24 grudnia 2025 roku W2 wynosi odpowiednio 4,23 brutto oraz 4,32 brutto.

Z ważniejszych działań inwestycyjnych i remontowych wpływających na zwiększenie poziomu zabezpieczenia dostaw wody i polepszenie poziomu obsługi odbiorców wody można wykazać:

- przejście 4 odcinków sieci wodociągowej PEHD 110 o łącznej długości 671,96 mb w miejscowościach: Florentynów, Prusinowice, Wrząca i Kolonia Behcice,
- rozpoczęcie inwestycji pod nazwą „Przebudowa stacji uzdatniania wody w Prusinowicach”,
- wykonanie „Modernizację układu zasilania energią elektryczną stacji uzdatniania wody w Lutomiersku”,
- wykonanie „Modernizacji układu sterowania stacji uzdatniania wody w Szydłowie”,
- zaprojektowanie przyłącza elektrycznego dla zasilania rezerwowego stacji uzdatniania wody w Kazimierzu, Lutomiersku i Szydłowie,
- dokonanie wymiany 80 szt. uszkodzonych wodomierzy na przyłączach wody,
- zakupienie nowej koparko – ładowarki marki VENIERI, model 1.33C, rok produkcji 2025 w celu usuwania awarii wodociągowych. Wartość: 356 700,00 zł.



DROGI

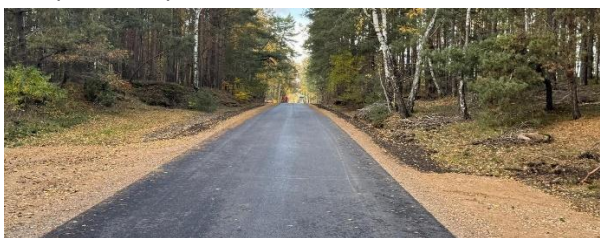
Układ drogowy Gminy Lutomiersk stanowią:

- odcinek drogi wojewódzkiej nr 475 (dawna droga krajowa nr 71) relacji Pabianice – Konstantynów Łódzki – Aleksandrów Łódzki – Zgierz – Stryków, o długości 1,061 km,
- odcinek drogi wojewódzkiej nr 710 relacji Łódź – Konstantynów Łódzki – Szadek – Warta – Błaszki, o długości 7,064 km,
- 9 odcinków dróg powiatowych o łącznej długości 58,620 km,
- 17 dróg publicznych gminnych o łącznej długości 62,271 km,
- gminne drogi wewnętrzne.

Na 31 grudnia 2025 r. łączna długość dróg na terenie Gminy Lutomiersk wynosiła 188,516 km. Na 100 km² powierzchni Gminy Lutomiersk przypadało średnio 140,79 km dróg. Gminne drogi charakteryzowały się zróżnicowanym stanem technicznym. Są to głównie drogi o nawierzchni utwardzonej ulepszonej (bitumicznej), o nawierzchni utwardzonej nieulepszonej (tłuczniowej) oraz o nawierzchni nieulepszonej (gruntowej).

Na koniec 2025 roku na terenie Gminy Lutomiersk było:

- 40,545 km gminnych dróg publicznych o nawierzchni bitumicznej (co stanowi 65,11 % w udziale wszystkich dróg publicznych),
- 9,426 km dróg o nawierzchni tłuczniowej (15,14 %),
- 12,300 km dróg o nawierzchni gruntowej (19,75 %).



PUBLICZNY TRANSPORT ZBIOROWY

W 2025 r. na terenie Gminy Lutomiersk funkcjonowało:

1) jedenaście linii busowej komunikacji zbiorowej, na trasach:

- Lutomiersk, Pl. Jana Pawła II - Kazimierz - Łódź, ul. Zachodnia/Legionów (do 2 marca 2025 r.),
- Szydłów - Jerwonice - Czołczyn - Lutomiersk - Kazimierz - Łódź, ul. Zachodnia/Legionów, (do 2 marca 2025 r.),
- Lutomiersk, Pl. Jana Pawła II - Zalew - Wygoda Mikołajewska - Pabianice, ul. Zamkowa,
- Lutomiersk, Pl. Jana Pawła II - Czołczyn - Jerwonice - Szydłów - Puczniew, (od 3 marca 2025 r.),
- Lutomiersk, Pl. Jana Pawła II - Kazimierz - Puczniew,
- Lutomiersk, Pl. Jana Pawła II - Czołczyn - Jerwonice - Szydłów - Puczniew - Mianów, (od 3 marca 2025 r.),
- Lutomiersk, Pl. Jana Pawła II - Kazimierz - Puczniew - Mianów,
- Konstantynów Łódzki, Plac Wolności - Żabiczki - Niesięcin - Krzywiec - Babiczki - Babice - Stanisławów Stary - Zdziechów Nowy - Kazimierz - Lutomiersk, Pl. Jana Pawła II, (od 3 marca 2025r.),
- Szadek - Wodzierady - Dziektarzew - Lutomiersk - Łódź,
- Aleksandrów Łódzki - Konstantynów Łódzki - Mirosławice - Lutomiersk - Antoniew - Kwiatkowice - Łask,
- Poddębice - Mianów - Wola Puczniewska - Jeziorko - Puczniew - Zygmuntów - Szydłów - Jerwonice - Czołczyn - Lutomiersk,

2) autobusowa linia 94 relacji Łódź, Retkinia - Konstantynów Łódzki - Mirosławice - Kazimierz - Lutomiersk, Pl. Jana Pawła II.

Na komunikację publiczną wydatkowano 1 978 415,62 zł.

VI. INWESTYCJE

INWESTYCJE W RAMACH POPRAWY INFRASTRUKTURY WODOCIĄGOWEJ

1) Zakończono budowę sieci wodociągowej Jerwonice – Czołczyn w ramach wykonawstwa zastępczego, obejmującego dokończenie robót budowlanych oraz wykonanie innych czynności niezbędnych do uruchomienia przedmiotowego wodociągu oraz naprawienia błędów i szkód spowodowanych przez Wykonawcę pierwotnego. Wartość robót: 143 711,72 zł;

2) W ramach modernizacji sieci wodociągowej dokonano montażu radiowego systemu odczytu wodomierzy. Łącznie zainstalowano 2287 szt. wodomierzy wraz ze skonfigurowanymi modułami radiowymi do zdalnego odczytu oraz dostawą kompletu urządzeń do zdalnego odczytu modułów radiowych oraz oprogramowania do odczytu przechowywania i przetwarzania danych pochodzących z radiowego odczytu. Ponadto wdrożony został system zdalnego odczytu wodomierzy z wykorzystaniem technologii radiowej wraz z integracją tego systemu z użytkowanym w Gminie programem do obsługi sprzedaży wody w założeniu ma skrócić czas odczytu, wyeliminować błędy ludzkie i poprawić wygodę mieszkańców. System ten pozwoli również na szybkie wykrywanie wycieków, nieprawidłowości w montażu czy prób ingerencji w wodomierze, a także zapewni większą prywatność mieszkańców. Wartość: 974 407,23 zł;

3) W ramach dostawy elementów zasilających do Stacji Uzdatniania Wody w Prusinowicach zakupiono zestaw fotowoltaiczny – składający się z modułów fotowoltaicznych, falownika hybrydowego

oraz konstrukcji wsporczej; magazyn energii – współpracujący z falownikiem hybrydowym oraz instalacją fotowoltaiczną, zapewniający bufor energii elektrycznej i możliwość jej wykorzystania w przypadku braku zasilania z sieci, agregat prądotwórczy – o mocy 80 kW, przeznaczony do awaryjnego zasilania stacji w przypadku braku energii z sieci lub innych źródeł. Wartość: 414 000,00 zł;

4) W ramach zadania pn.: „Dostawa i montaż hydrantów nadziemnych przeciwpożarowych łamanych, wraz z wymianą istniejących



hydrantów oraz zasuw hydrantowych zlokalizowanych na terenie Gminy Lutomiersk”, dokonano wymiany 55 szt. hydrantów. Wartość: 497 227,50 zł;

INWESTYCJE W RAMACH POPRAWY INFRASTRUKTURY OŚWIETENIOWEJ

1) W ramach zadania pn. „Wymiana opraw oświetlenia ulicznego na energooszczędne w miejscowości Wrząca” dokonano wymiany istniejących opraw oświetleniowych na oprawy oświetleniowe ze źródłem światła LED w ilości 188 szt. Zamontowano w 6 punktach zasilających cyfrowy programator astronomiczny oraz dostarczono 5 opraw rezerwowych, służących szybkiej wymianie w przypadku wystąpienia usterki oprawy zainstalowanej w terenie. Wartość robót: 147 477,00 zł;

2) Zrealizowano zadanie pn. „Wymiana opraw oświetlenia ulicznego na energooszczędne w miejscowości Kazimierz” Wykonano wymianę istniejących opraw oświetleniowych na oprawy oświetleniowe ze źródłem światła LED w ilości 156 szt. Ponadto zamontowano w 6 punktach zasilających

cyfrowy programator astronomiczny oraz dostarczono 5 opraw rezerwowych tego samego rodzaju, służących szybkiej wymianie w przypadku wystąpienia usterki oprawy zainstalowanej w terenie.

Wartość robót: 143 295,00 zł;

3) W ramach zadania pn.: „Budowa oświetlenia ulicznego na ul. Brzozowej” zamontowano oświetlenie w obrębie przedmiotowej ulicy we Wrzącej, składające

się z dziesięciu stanowisk oświetleniowych. Wartość robót: 56 580,00 zł.



DROGI

1) W ramach drogowego zadania inwestycyjnego pn.: „Przebudowa odcinka drogi gminnej relacji Franciszków-Szydłówek-Szydłów”, wykonano rozbiórkę istniejących i montaż nowych przepustów rurowych, odmulenie rowów przydrożnych z wyprofilowaniem skarp i dna, ułożenie podbudowy zasadniczej wraz z bitumiczną nawierzchnią jezdni, budowę poboczy oraz zjazdów do posesji z kruszywa łamanego, montaż oznakowania pionowego regulację pionową studzienek dla zaworów wodociągowych. Długość przebudowanego odcinka drogi gminnej: 0,988 km.

Wartość robót: 721 240,60 zł.

Poziom dofinansowania: 178 690,00 zł.

Wkład własny: 542 550,60 zł;



2) W ramach zadania inwestycyjnego pn.: „Przebudowa odcinka drogi gminnej w Zalewie – działka o nr ewid. 131 obręb Zalew”, zrealizowano ułożenie podbudowy z gruntu stabilizowanego cementem oraz podbudowy zasadniczej, ułożenie nawierzchni jezdni z mieszank mineralno-asfaltowych, budowę poboczy wraz z zjazdami do posesji z podbudowy z kruszywa łamanego, montaż oznakowania pionowego, montaż listwowych progów zwalniających wraz z słupkami. Długość przebudowanego odcinka drogi gminnej: 0,800 km. Wartość robót: 556 365,04 zł;



3) W 2025 roku rozpoczęto realizację zadania inwestycyjnego pn.: „Przebudowa drogi powiatowej nr 3314E (ul. Kilińskiego) w miejscowości Lutomiersk w zakresie chodnika, Gmina Lutomiersk - etap I”. W ramach zadania, w obrębie ul. Kilińskiego na odcinku od ul. Polnej do ul. Zielnej w Lutomiersku powstało 350 metrów nowego ciągu dla pieszych.;



4) Zakończono realizację robót w ramach zadania pn.: „Zagospodarowanie terenu na dz. ewid. nr 423/1 w miejscowości Wrząca (miejsce postojowe przy przedszkolu)”. Przedmiotowe zadanie inwestycyjne obejmowało utwardzenie terenu pod 16 miejsc postojowych o nawierzchni z geokraty zasypanej kruszywem, wykonanie drogi wewnętrznej wraz z dojazdami dla pieszych oraz zjazdu na teren dz. ewid. nr 423/1. Dodatkowo zamontowano elementy małej architektury takich jak altana o wymiarach 5m x 7m wraz z zestawem mebli ogrodowych (stołów i ławek) oraz kosza na śmieci. Wartość robót: 242 168,55 zł;

5) Zrealizowano budowę chodnika o długości ok. 45mb., stanowiącego łącznik ul. Głowackiego z ul. Kilińskiego w Lutomiersku. Wartość robót: 42 312,00 zł;



6) W ramach zadania pn.: „Przebudowa drogi powiatowej nr 3709E w zakresie budowy chodnika w miejscowościach Zdziechów – Kazimierz” Gmina Lutomiersk udzieliła pomocy finansowej Powiatowi Pabianickiemu przy realizacji zadania publicznego z zakresu zarządu drogą powiatową w formie dotacji celowej w wysokości 266 182,73 zł. Zakres prac obejmował: budowę chodnika o nawierzchni z betonowej kostki brukowej szerokości 2,00 m na długości 430mb (od ul. Rekreacyjnej w Kazimierzu do wysokości działki nr 163 w Zdziechowie), przebudowę istniejących zjazdów z kostki brukowej, budowę konstrukcji stalowej wraz z kładką dla pieszych, usytuowaną równolegle do istniejącego mostu na rzece Lubczynie, przebudowę istniejącego pobocza w zakresie utwardzenia kruszywem łamanym 0-31,5mm;



7) W 2025r. opracowano dokumentację projektowo-kosztorysową na realizację następujących, drogowych zadań inwestycyjnych:

- Budowa chodnika w ciągu drogi gminnej w Babicach dz. ewid. nr 232 – wartość: 23 370,00 zł,
- Przebudowa odcinka drogi gminnej relacji Prusinowice-Zalew – wartość: 25 830,00 zł,
- Budowa ścieżki pieszo-rowerowej w ciągu drogi gminnej nr 120023E relacji Kazimierz – Bełdów (etap I) – wartość: 89 955,00 zł,
- Przebudowa drogi powiatowej nr 3314E (ul. Kilińskiego) w miejscowości Lutomiersk w zakresie budowy chodnika, Gmina Lutomiersk - etap II – wartość: 10 767,50 zł.

INWESTYCJE W RAMACH INFRASTRUKTURY SPORTOWEJ

1) W ramach zadania pn.: „Budowa systemu nawadniającego na boisku piłkarskim "Orzeł" w Kazimierzu” wykonano roboty instalacyjne w zakresie wykonania podziemnego systemu nawodnienia boiska piłkarskiego w miejscowości Kazimierz. Wartość robót: 72 000,00 zł;

2) W ramach zadania pn.: „Budowa systemu nawadniającego na boisku piłkarskim "Sokół" w Lutomiersku” wykonano roboty instalacyjne w zakresie wykonania podziemnego systemu nawodnienia boiska piłkarskiego w miejscowości Lutomiersk. Wartość robót: 74 000,00 zł;

3) Dokonano zakupu traktora ogrodowego Husqvarna TC 220T na potrzeby obsługi boiska sportowego w Lutomiersku. Wartość: 21 600,00 zł;



4) Dokonano zakupu traktora ogrodowego Husqvarna TC 242T na potrzeby obsługi boiska sportowego w Kazimierzu. Wartość: 19 990,00 zł;



5) W ramach zadania pn.: „Budowa zaplecza sanitarno-szatniowego przy boisku piłkarskim w miejscowości Mianów” opracowano dokumentację projektowo-kosztorysową”. Wartość: 20 787,00 zł.

TĘŻNIA SOLANKOWA

W ramach zadania: Budowa tężni solankowej wraz z infrastrukturą towarzyszącą w Lutomiersku gm. Lutomiersk, dz. nr ewid. 1174 wybudowano tężnię solankową o konstrukcji drewnianej wypełnionej tartaniną, ułożono nawierzchnię z kostki granitowej oraz montaż elementów małej architektury tj. ławek (9 szt.), koszów na śmieci (2szt.), lamp solarnych (2szt.) oraz tablicy z regulaminem, nasadzenia roślin, budowa zewnętrznej instalacji technologicznej tężni i instalacji oświetlenia tężni, montaż monitoringu wizyjnego, sprawowanie nadzoru inwestorskiego, zakup tablicy informacyjnej.

Wartość robót: 469 860,00 zł.

Kwota dofinansowania: 399 381,00 zł.

Środki własne: 70 479,00 zł.



INWESTYCJE W RAMACH POPRAWY FUNKCJONOWANIA BUDYNKÓW UŻYTECZNOŚCI PUBLICZNEJ I KOMUNALNYCH

W pierwszym kwartale 2025r. zakończono realizację zadania inwestycyjnego pn.: "Termomodernizacja budynków użyteczności publicznej oraz komunalnych zlokalizowanych w Gminie Lutomiersk", polegającego na przeprowadzeniu prac służących poprawie

stanu energetycznego czterech budynków komunalnych (ul. Kilińskiego 57, ul. Kościuszki 13, Pl. Jana Pawła II 12 w Lutomiersku oraz ul. Piłsudskiego 4 we Wrzącej) obejmujących w zależności od budynku m.in. ocieplenie przegród budowlanych, wymianę stolarki okiennej i drzwiowej, modernizację wewnętrznych instalacji c.o. oraz modernizację źródeł ciepła, wymianę oświetlenia. Celem projektu było przeprowadzenie termomodernizacji budynków w zakresie spełniającym obecne standardy izolacyjności cieplnej budynków. Termomodernizacja budynków pozwoli na zmniejszenie zapotrzebowania energii na ich cele grzewcze i oświetlenie, a tym samym wpłynie na ograniczenie emisji zanieczyszczeń do powietrza atmosferycznego.

Wartość robót: 1 524 025,82 zł.

Kwota dofinansowania: 1 341 000,00 zł.

Wkład własny Gminy : 183 025,82 zł.

ZABYTKI

Konserwacja polichromii ściany południowej budynku prezbiterium Kościoła pw. Narodzenia NMP w Mikołajewicach

Przedmiotem było udzielenie Beneficjentowi z budżetu Gminy Lutomiersk, dotacji celowej – na podstawie Uchwały nr XX/129/25 Rady Miejskiej w Lutomiersku z dnia 16 czerwca 2025 r. w sprawie udzielenia dotacji Parafii Rzymskokatolickiej pw. Narodzenia Najświętszej Maryi Panny w Mikołajewicach, Mikołajewice 32, 95-083 Lutomiersk – na dofinansowanie prac konserwatorskich przy polichromii ściany południowej budynku prezbiterium Kościoła pw. Narodzenia NMP w Mikołajewicach.

Wysokość udzielonej dotacji: 50 000,00 zł.

POZOSTAŁE ZADANIA INWESTYCYJNE

1) W ramach dostosowania dz. ewid. nr 166 w Lutomiersku do organizacji kulturalnych wydarzeń plenerowych zrealizowano roboty budowlano-instalacyjne polegające na montażu złącz kablowych dystrybucji mocy w terenie wraz z wyprowadzeniem okablowania zasilającego (WLZ) dla projektowanych złącz tj. montaż urządzeń rozdzielczych na fundamencie prefabrykowanym – 3 zestawy, ułożeniu rur osłonowych wraz z montażem kabli YAKXs oraz dostarczenie zestawu gniazd przenośnych.

Wartość robót: 48 585,00 zł;

2) Wykonano altanę gospodarczo-śmietnikową z utwardzeniem gruntu na terenie Zespołu Szkolno-Przedszkolnego. W ramach przeprowadzonych robót dokonano rozbiórki istniejącego utwardzenia z kostki betonowej oraz montażu nowego utwardzenia z kostki na powierzchni wraz z obrzeżami i krawężnikami. Ponadto zrealizowano dostawę i montaż altany

śmietnikowej z pomieszczeniem gospodarczym typu „Nowe Złotno” o wymiarach 750x450x230 cm. Wartość: 60 326,00 zł;

3) Opracowano dokumentację projektowo-kosztorysową na realizację następujących zadań inwestycyjnych:

- Modernizacja z przebudową pomieszczeń biurowych w budynku Urzędu Miasta i Gminy Lutomiersk, Pl. Jana Pawła II 12 – wartość: 52 890,00zł;
- Wykonanie podjazdu do budynku Urzędu – wartość: 4 920,00zł.



FUNDUSZ SOŁECKI

W 2025 roku Gmina Lutomiersk przeznaczyła łącznie 671 173,37 zł na realizację zadań w ramach funduszu sołeckiego. Należy zaznaczyć, że wymienione przedsięwzięcia stanowią jedynie wybrane przykłady działań zrealizowanych w 2025 roku, mających na celu poprawę komfortu życia mieszkańców Gminy Lutomiersk. Środki te zostały wydatkowane na następujące cele, mieszczące się w katalogu zadań własnych Gminy:

1. Infrastruktura drogowa – naprawa dróg gminnych

W ramach bieżącego utrzymania i poprawy przejezdności dróg zakupiono łącznie 825,49 ton kruszywa granitowego (frakcja 0–31,5 mm) za łączną kwotę 82 524,09 zł. Materiał został przeznaczony na naprawę dróg w następujących sołectwach: Babice, Babiczki, Florentynów, Legendzin, Madaje Nowe, Malanów, Puczniew, Stanisławów Stary, Szydłów, Szydłówek, Wrząca oraz Żurawieniec

2. Infrastruktura i oświetlenie uliczne

Modernizacja oświetlenia: W sołectwach Czołczyn, Dziektarzew, Florentynów,

Jerwonice, Legendzin, Malanów oraz Żurawieniec wymieniono 42 stare oprawy na energooszczędne oprawy LED. Koszt inwestycji: 43 957,44 zł.

Lampy solarno-hybrydowe: W sołectwach Zalew oraz Malanów zamontowano 2 lampy solarno-hybrydowe za kwotę 23 632,90 zł.

Rozbudowa sieci: W sołectwie Szydłówek rozbudowano linię oświetlenia ulicznego o nowy punkt świetlny. Koszt: 17 120,00 zł.

W ramach realizacji zadania pn.: „Wiata przystankowa z utwardzeniem terenu” w Madajach Nowych, została zamontowana na płytach chodnikowych wiata przystankowa o wymiarze 200 cm x 60 cm. Całkowity koszt realizacji zadania to 6417,95 zł (z czego 3.100,00 zł to fundusz sołecki sołectwa Madaje Nowe).



3. Bezpieczeństwo i Ochotnicze Straże Pożarne

W ramach wsparcia jednostek OSP zakupiono specjalistyczne wyposażenie i umundurowanie:

Sprzęt ratowniczy: Dla sołectw Lutomiersk oraz Puczniew zakupiono m.in. noszaki, maski, butle tlenowe i szelki bezpieczeństwa (łącna kwota: 14 120,00 zł).

Ubiory specjalne: Dla sołectwa Charbice Dolne zakupiono 4 komplety ubrań specjalnych za kwotę 12 000,00 zł.

Umundurowanie galowe: Druhowie z sołectw Orzechów oraz Zdziechów otrzymali nowe mundury galowe o wartości 14 699,00 zł.

4. Klimatyzacja i ogrzewanie

Klimatyzacja: W miejscach spotkań mieszkańców sołectw Babice, Charbice Górne, Kazimierz, Lutomiersk oraz Prusinowice zamontowano łącznie 14 jednostek klimatyzacyjnych o zróżnicowanej mocy. Koszt zadania: 81 376,00 zł.

Ogrzewanie: W świetlicy wiejskiej w Mianowie zainstalowano nowoczesny piec na pellet wraz z kompletną instalacją. Wartość prac: 22 200,00 zł.

5. Remonty, modernizacje i zagospodarowanie terenu

- a) Utrzymanie zieleni: Sołectwo Albertów zakupiło ciągnik ogrodowy marki STIGA do pielęgnacji lokalnych terenów rekreacyjnych (10 339,00 zł),
- b) Remonty wewnątrz: Modernizacja pomieszczeń kuchennych w Mirostawicach (14 822,00 zł) oraz remont podłóg (układanie płytek) w Bechcicach i Stanisławowie Starym (9000,00 zł). W Albertowie w sali głównej miejsca spotkań wykonano zbrojoną wylewkę betonową (8 092,69 zł).

c) Infrastruktura wokół świetlic: W Babicach zakupiono kostkę brukową wraz z elementami wykończeniowymi do utwardzenia terenu przed świetlicą (11 498,53 zł; montaż zaplanowano na 2026 r.). W Antoniewie wybudowano odcinek chodnika (od drogi do świetlicy wiejskiej), zewnętrzną instalację kanalizacji sanitarnej oraz zamontowano zbiornik bezodpływowy –wartość zadań 7 500,00 zł,

d) Ogrodzenia: Zakupiono materiały na ogrodzenie działki sołectkiej we Franciszkowie (9 410,36 zł) oraz uzupełniono ogrodzenie przy miejscu spotkań w Dziektarzewie (4 500,00 zł).



Ogrodzenie w Dziektarzewie



Ogrodzenie we Franciszkowie

6. Wyposażenie miejsc spotkań mieszkańców

W sołectwach: Behcice, Charbice Górne, Czołczyn, Florentynów, Kazimierz, Orzechów, Prusinowice, Stanisławów Stary, Szydłów oraz Wrząca doposażono świetlice i tereny wspólne. Za łączną kwotę 98 273,11 zł zakupiono m.in.: meble ze stali nierdzewnej, roboty kuchenne, taborety gazowe, grille, drewniane zestawy ogrodowe, namioty imprezowe oraz wyposażenie altan.

7. Rekreacja, place zabaw i integracja

a) Spotkania integracyjne: W 15 sołectwach zorganizowano spotkania integracyjne dla mieszkańców. W ramach tych wydarzeń zapewniono poczęstunek oraz liczne atrakcje, w tym opiekę animatorów dla dzieci. łączny koszt organizacji spotkań wyniósł 44 317,32 zł,

b) Mikołajewice: Opracowano projekt placu zabaw z siłownią plenerową. W 2025 r. zamontowano huśtawkę, karuzelę i ławki (17 873,70 zł). Dalsze prace przewidziano na rok 2026,

c) Jerwonice: Wykonano dokumentację projektową placu zabaw dla dzieci młodszych (2 495,50 zł). Realizacja nastąpi w 2026 r,

- d) Kazimierz: Na boisku „Orzeł” zamontowano piłkochwyty. Wartość zadania: 16 898,90 zł (w tym 4 898,90 zł środki własne Gminy),
- e) Wola Puczniewska: Na działce sołectwej utworzono bezpieczną strefę ogniskową z profesjonalnym paleniskiem oraz meblami z bali (11667,97 zł).
- f) Zalew: Miejsce spotkań plenerowych („Plac centralny”) doposażono w zewnętrzny betonowy stół do tenisa stołowego (7 257,00 zł),
- g) Babiczki: Utwardzono kostką brukową teren przy wiacie na działce sołectwej (ok. 16 m²). Koszt: 4 500,00 zł,



- 8. Mural na budynku Zespołu Szkolno-Przedszkolnego: W ramach wspólnej inicjatywy kilku sołectw, Gminy Lutomiersk, oraz lokalnych sponsorów, na ścianie hali sportowej wykonano mural. Zadanie o nazwie „Mural na budynku Zespołu Szkolno-Przedszkolnego w Lutomiersku” zostało współfinansowane przez sołectwa:

- Antoniew – 600,00 zł,
- Dziektarzew - 1 000,00 zł,
- Lutomiersk - 3 000,00 zł,
- Wrząca - 1 000,00 zł.



GRANTY SOŁECKIE 2025

1. „Doposażenie miejsca spotkań sołectwa Behcice”

Gmina Lutomiersk zakończyła realizację projektu pn. „Doposażenie miejsca spotkań sołectwa Behcice”, dofinansowanego ze środków budżetu Województwa Łódzkiego.

Kwota otrzymanej dotacji 15 000,00 zł

Całkowita wartość projektu 15 000,00 zł.

W ramach zadania zakupiono krzesła, kuchnię gazową oraz dwa wózki kelnerskie, które wzbogacą wyposażenie miejsca spotkań mieszkańców Behcic. Realizacja projektu przyczyni się do poprawy warunków organizacji wydarzeń społecznych, kulturalnych i integracyjnych na terenie sołectwa.

2. „Wykonanie instalacji kanalizacyjnej oraz szamba”

W sołectwie Franciszków Gmina Lutomiersk zakończyła realizację projektu pn. „Wykonanie instalacji kanalizacyjnej oraz szamba”, dofinansowanego ze środków budżetu Województwa Łódzkiego.

Kwota otrzymanej dotacji 15 000,00 zł

Całkowita wartość projektu 14 791,05 zł.

W ramach realizacji projektu wykonano roboty instalacyjne polegające na montażu zbiornika bezodpływowego o pojemności 8m³, montażu instalacji kanalizacyjnej zewnętrznej o długości 19,36 m oraz instalacji kanalizacji wewnątrz budynku świetlicy w miejscu spotkań mieszkańców sołectwa Franciszków. Projekt przyczynił się do zwiększenia funkcjonalności obiektu oraz stworzenia lepszych warunków do wspólnej aktywności.

3. „Wyposażenie miejsca spotkań mieszkańców sołectwa Malanów”

Gmina Lutomiersk zakończyła realizację projektu pn.: „Wyposażenie miejsca spotkań mieszkańców sołectwa Malanów”, dofinansowanego ze środków budżetu Województwa Łódzkiego.

Kwota otrzymanej dotacji 15 000,00 zł.

Całkowita wartość projektu 15 000,00 zł.

W ramach projektu zakupiono komplet mebli kuchennych oraz zlewozmywak, co znacząco podniosło standard wyposażenia miejsca spotkań i stworzyło lepsze warunki do integracji oraz wspólnych działań mieszkańców sołectwa Malanów.



4. „Budowa altany integracyjnej o konstrukcji drewnianej dla mieszkańców dwóch sołectw”

Gmina Lutomiersk zakończyła realizację projektu pn. „Budowa altany integracyjnej o konstrukcji drewnianej dla mieszkańców dwóch sołectw”, dofinansowanego ze środków budżetu Województwa Łódzkiego.

Kwota otrzymanej dotacji 15 000,00 zł.
Środki Gminy Lutomiersk: 20 000,00 zł.
Całkowita wartość projektu 35 000,00 zł.

W ramach realizacji projektu posadowiona została altana o wymiarach 6mx5m o konstrukcji drewnianej, wykonano również utwardzenie terenu wokół niej z kostki brukowej oraz wyposażono w komplet mebli ogrodowych (stół i dwie ławki). Powstała infrastruktura umożliwia organizację spotkań integracyjnych, zebrań, wydarzeń lokalnych oraz działań rekreacyjnych na świeżym powietrzu. Projekt przyczynił się do aktywizacji społecznej mieszkańców, wzmocnienia więzi sąsiedzkich oraz podniesienia estetyki przestrzeni publicznej, co pozytywnie wpłynęło na jakość życia lokalnej społeczności.



5. „Lampa oświetleniowa energooszczędna zasilana panelem słonecznym”

Gmina Lutomiersk zakończyła realizację projektu pn. „Lampa oświetleniowa energooszczędna zasilana panelem słonecznym”, dofinansowanego ze środków budżetu Województwa Łódzkiego.

Kwota otrzymanej dotacji 15 000,00 zł.
Całkowita wartość projektu 11 814,70 zł.

W ramach realizacji projektu zamontowana została lampa solarna hybrydowa 60/380/3 słup 7 m, led 60W, turbina wiatrowa 300W, panel pv 380W, aku 150Ah na działce nr 319 obręb Szydłów. Montaż hybrydowej lampy solarnej znacząco poprawiło



widoczność po zmroku oraz bezpieczeństwo mieszkańców korzystających z terenu.

6. „Wrząca się budzi”

Gmina Lutomiersk zakończyła realizację projektu pn. „Wrząca się budzi”, dofinansowanego ze środków budżetu Województwa Łódzkiego.

Kwota otrzymanej dotacji 15 000 zł.
Całkowita wartość projektu 14 982,70 zł.

W ramach realizacji projektu dokonano zakupu systemu audio-wizualnego oraz nagrzewnic, co bezpośrednio odpowiadało na wcześniej zidentyfikowane potrzeby mieszkańców sołectwa oraz pozwoliło na poprawę warunków organizacji wydarzeń społecznych, kulturalnych i integracyjnych.



7. „Modernizacja i rewitalizacja terenu strażnicy OSP w Zdziechowie”

Gmina Lutomiersk zakończyła realizację projektu pn. „Modernizacja i rewitalizacja terenu strażnicy OSP w Zdziechowie”, dofinansowanego ze środków budżetu Województwa Łódzkiego.

Kwota otrzymanej dotacji 100 000,00 zł.

Całkowita wartość projektu 99 975,40 zł.

W ramach realizacji projektu wykonano roboty polegające na rozbiórce istniejącego utwardzenia terenu z płyt betonowych oraz kostki brukowej, a następnie wykonano nowe utwardzenie terenu z kostki betonowej. Dodatkowo zakupiono i zamontowano elementy wyposażenia przestrzeni, w tym kosz na odpady, meble ogrodowe, parasole ogrodowe, grill ogrodowy oraz parasol grzewczy gazowy. W ramach zagospodarowania terenu wykonano również nasadzenia zieleni w postaci 22 sztuk tui szmaragdowych.

Realizacja projektu znacząco poprawiła funkcjonalność, estetykę i komfort korzystania z przestrzeni publicznej. Nowe utwardzenie terenu z kostki betonowej ułatwia poruszanie się po obszarze, zwiększa bezpieczeństwo użytkowników, w tym dzieci, osób starszych i rodzin z wózkami. Dzięki zakupionemu wyposażeniu – meblom ogrodowym, parasolom, grillowi i parasolowi grzewczemu – mieszkańcy zyskali możliwość organizowania spotkań, wydarzeń integracyjnych i rekreacji na świeżym powietrzu.



ŚRODKI WŁASNE GMINY LUTOMIERSK

W ramach realizacji zadania pn.: „Zakup bramy wyjazdowej wraz z montażem w obrębie działki przy OSP Franciszków”, został wykonany montaż bramy przesuwnej panelowej (szer. 500cm, wys. 160cm, na słupkach 80cm x 80cm x 250cm, furtki panelowej (szer. 100cm, wys. 160cm), na

słupkach 10cm x 10cm x 250cm w kolorze grafitowym za łączną kwotę 10 000,00 zł.

Dzięki realizacji zadania pn.: "Budowa altany na działce sołectkiej" w Woli Puczniewskiej została posadowiona altana o wymiarach 6mx5m o konstrukcji drewnianej, koszt realizacji zadania to 27 000,00 zł.

VII. ŚRODOWISKO

GMINNY SYSTEM ODBIORU ODPADÓW KOMUNALNYCH

Zgodnie z art. 6c ustawy z dnia 13 września 1996 r. o utrzymaniu czystości i porządku w gminach Gmina Lutomiersk zobowiązana jest do zorganizowania odbioru odpadów komunalnych od właścicieli nieruchomości na których zamieszkują mieszkańcy. Odbiorem i zagospodarowaniem odpadów komunalnych z nieruchomości zamieszkałych z terenu Gminy Lutomiersk w 2025 roku zajmowała się Firma Wywóz Nieczystości oraz Przewóz Ładunków Wiesław Strach ul. Bór 169, 42-202 Częstochowa.

Głównym sposobem zagospodarowania zmieszanych odpadów komunalnych na terenie Gminy jest ich przekazywanie do regionalnych instalacji przetwarzania odpadów komunalnych (tzw. RIPOK),

będących instalacjami do mechaniczno-biologicznego przetwarzania odpadów komunalnych.

W oparciu o art. 6j ust. 1 pkt 1 w związku z art. 6k ust. 2 pkt 1 ustawy o utrzymaniu czystości i porządku w gminach do systemu należy ująć liczbę osób zamieszkałych. Na podstawie złożonych deklaracji o wysokości opłaty za gospodarowanie odpadami komunalnymi na koniec 2025 roku na terenie Gminy Lutomiersk, systemem objętych było 9 590 mieszkańców.

Zbiórka odbioru odpadów wielkogabarytowych w roku 2025 została przeprowadzona dwukrotnie.

Ilości i rodzaj odpadów zebranych w 2025 r.

Kod odpadów komunalnych	Rodzaj odpadów komunalnych	Masa odpadów komunalnych w tonach [Mg]
15 01 01	Opakowania z papieru i tektury	173,62
15 01 02	Opakowania z tworzyw sztucznych	87,56
15 01 06	Zmieszane odpady opakowaniowe	243,82
15 01 07	Opakowania ze szkła	227,38
16 01 03	Zużyte opony	30,3
20 01 01	Papier i tektura	8,839
20 01 02	Szkło	1,97
20 01 23	Urządzenia zawierające freony	3,21
20 01 35	Zużyte urządzenia elektryczne i elektroniczne inne niż wymienione w 20 01 21 i 20 01 23 zawierające niebezpieczne składniki)	3,55
20 01 36	Zużyte urządzenia elektryczne i elektroniczne inne niż wymienione w 20 01 21, 20 01 23 i 20 01 35	2,14

20 01 39	Tworzywa sztuczne	7,537
20 02 01	Odpady ulegające biodegradacji	595,93
20 03 01	Niesegregowane (zmieszane) odpady komunalne	2121,705
20 03 07	Odpady wielkogabarytowe	287,3
Łączna masa odebranych odpadów komunalnych w tonach [Mg]		3794,861

Ilość wytworzonych zmieszanych odpadów komunalnych na przełomie lat 2013-2025 [Mg]

Rok	Ilość odpadów [Mg]
2013 II półrocze:	871,58
2014	1 702,6
2015	1 963,9
2016	2 130,93
2017	1 820,09
2018	1 450,74
2019	1 678,821
2020	3 182,705
2021	3 536,47
2022	3 189,16
2023	3 416,339
2024	3 811,152
2025	3 794,861

Obowiązujące stawki opłaty za gospodarowanie odpadami komunalnymi w roku 2025

Stawki opłat od osoby dla nieruchomości zamieszkałych w okresie od 01.01.2025 r. do 31.12.2025 r.	
31,00 zł	62,00 zł
Wysokość zwolnienia z tytułu kompostowania 5,00 zł/os.	
Ryczałtowe stawki opłaty za gospodarowanie odpadami komunalnymi za rok od domku letniskowego lub innej nieruchomości wykorzystywanej na cele rekreacyjno-wypoczynkowe	
Stawka w przypadku zbierania i odbierania odpadów w sposób selektywny	Stawka w przypadku nieprowadzenia selektywnej zbiórki odpadów
291,00 zł	582,00 zł

Koszty związane z odbieraniem, odzyskiem, recyklingiem i unieszkodliwianiem odpadów komunalnych

Ustawa o utrzymaniu czystości i porządku w gminach określa, na jakie cele mogą być wykorzystywane wpływy z tytułu opłaty za gospodarowanie odpadami komunalnymi. Zgodnie z art. 6r ust. 2 w/w ustawy, z pobranych opłat za gospodarowanie odpadami komunalnymi gmina pokrywa koszty funkcjonowania systemu gospodarowania odpadami komunalnymi, które obejmują koszty:

- odbierania, transportu, zbierania, odzysku i unieszkodliwiania odpadów komunalnych;
- tworzenia i utrzymania punktów selektywnego zbierania odpadów komunalnych;
- obsługi administracyjnej tego systemu;
- edukacji ekologicznej w zakresie prawidłowego postępowania z odpadami komunalnymi.

Oprócz wskazanego katalogu ustawa przewiduje także inne koszty, które mogą być pokrywane z opłaty za gospodarowanie odpadami komunalnymi. Zaliczane są do nich takie koszty jak:

- wyposażenia nieruchomości w pojemniki lub worki do zbierania odpadów komunalnych oraz koszty utrzymywania pojemników w odpowiednim stanie sanitarnym, porządkowym i technicznym;

- utworzenia i utrzymania punktów napraw i ponownego użycia produktów lub części produktów niebędących odpadami;
- usunięcia odpadów komunalnych z miejsc nieprzeznaczonych do ich składowania i magazynowania w rozumieniu ustawy z dnia 14 grudnia 2012 r. o odpadach.

Koszty funkcjonowania systemu w 2025 r. wyniosły 3 730 401,20 zł, a wydatki na poszczególne działania, kształtowały się następująco:

1. Odbiór i zagospodarowanie odpadów komunalnych z nieruchomości zamieszkałych – umowa z firmą, koszt usługi – 3 611 599,21 zł,
2. Wysyłka korespondencji, zakup materiałów i wyposażenia (drukarki, tonery, papier, koperty itp.) obsługa programu, wydatki na wynagrodzenia pracowników oraz inne – 118 801,99 zł.

Wpłaty z tytułu gospodarowania odpadami komunalnymi za okres 1 stycznia 2025 r. - 31 grudnia 2025 r. kształtują się na następująco:

1. Wpływy z tytułu opłat za gospodarowanie odpadami komunalnymi – 3 304 248,91 zł,
2. Odsetki od nieterminowych wpłat oraz wpływy z różnych opłat – 25 145,25 zł,
3. Koszty upomnienia – 15 682,74 zł.



OCHRONA I POPRAWA JAKOŚCI WÓD POWIERZCHNIOWYCH I PODZIEMNYCH

W celu ograniczenia zagrożenia dla wód gruntowych ze środków budżetu Gminy Lutomiersk udzielana jest dotacja celowa na dofinansowanie kosztów budowy przydomowej oczyszczalni ścieków.

W 2025 roku do kancelarii Urzędu Miasta i Gminy Lutomiersk wpłynęło 39 wniosków

i udzielono 33 dotacji na budowę przydomowych oczyszczalni ścieków na łączną kwotę 99 000,00 zł, sześć wniosków zostało odrzuconych z uwagi na niezuzupełnienie w terminie braków formalnych, ze względu na złożenie wniosku na dotację na inwestycję już zrealizowaną lub wyczerpanie środków z budżetu gminy.

OCHRONA POWIETRZA

Na podstawie chwały nr XLIX/377/22 Rady Miejskiej w Lutomiersku z dnia 25 maja 2022 r. w sprawie przyjęcia Regulaminu udzielania dotacji celowej z budżetu gminy na wymianę nieekologicznego systemu ogrzewania opartego na paliwie stałym na efektywne energetycznie źródło ciepła w celu ograniczenia emisji zanieczyszczeń w budynkach i lokalach na terenie Gminy Lutomiersk, udzielane są dotacje celowe na realizację zadań z zakresu ochrony środowiska z przeznaczeniem na zmianę systemu

ogrzewania opartego na paliwie stałym na ogrzewanie proekologiczne.

W 2025 roku do kancelarii Urzędu Miasta i Gminy Lutomiersk wpłynęło 20 wniosków, 18 zostało rozpatrzonych pozytywnie, a 2 zostały odrzucone z uwagi na nie stawienie się na podpisanie umowy lub nie złożenie wniosku o rozliczenie dotacji zgodnie z regulaminem. Mieszkańcy gminy, którzy zlikwidowali stare kotły węglowe otrzymali dotację w łącznej wysokości 86 899,50 zł.

ODNAWIALNE ŹRÓDŁA ENERGII

W 2025 roku w celu ograniczenia emisji zanieczyszczeń do atmosfery, a w szczególności redukcji emisji CO² poprzez zwiększenie udziału wykorzystywanej energii elektrycznej pochodzącej z odnawialnego źródła energii ze środków budżetu Gminy Lutomiersk udzielane były dotacje celowe na dofinansowanie kosztów zakupu i montażu instalacji fotowoltaicznej.

W 2025 roku do kancelarii Urzędu Miasta i Gminy Lutomiersk wpłynęły 2 wnioski. 1 wniosek został rozpatrzony pozytywnie, a 1 odrzucony ze względu na złożenie wniosku na dotację na inwestycję już zrealizowaną. Po zakończeniu przez wnioskodawcę inwestycji zakupu i montażu instalacji fotowoltaicznej udzielono dotację na kwotę 3 000,00 zł.



CEEB- CENTRALA EWIDENCJA EMISYJNOŚCI BUDYNKÓW

Centralna Ewidencja Emisyjności Budynków to system informatyczny, który jest zbiorem informacji o źródłach ogrzewania budynków w Polsce. Podstawą prawną stworzenia systemu jest Ustawa z dnia 21 listopada 2008 r. o wspieraniu termomodernizacji i remontów oraz o centralnej ewidencji emisyjności budynków.

Obowiązkowi zgłoszenia podlegają domy mieszkalne, budynki użyteczności publicznej i lokale usługowe, w tym małe lokalne ciepłownie czy małe zakłady produkcyjne.

Ogółem w ewidencji figurują następujące źródła ciepła:

Kocioł na paliwo stałe z podajnikiem automatycznym	Kocioł na paliwo stałe z podajnikiem ręcznym	Piec kaflowy na paliwo stałe	Kominek	Kocioł olejowy	Kocioł gazowy	Ogrzewanie elektryczne	Kolektory słoneczne	Pompa ciepła	Trzon kuchenny
78	146	13	157	3	297	136	24	15	26

GOSPODARKA KOMUNALNA, UTRZYMANIE CZYSTOŚCI I PORZĄDKU W GMINIE

Gmina Lutomiersk w ramach utrzymania czystości ulic, chodników, placów dokonuje mechanicznego zmiatania ulic w okresie wiosennym, natomiast bieżące sprzątnięcie chodników i placów jest w gestii pracowników obsługi.

Pracownicy obsługi zajmują się również wykaszaniem poboczy dróg i innych

terenów zielonych, zmiataniem liści, odchwaszczaniem i pielęgnacją skwerów i rabat, żywoptotów, nasadzeniem drzew i ich pielęgnacją, opróżnianiem koszy na śmieci. Gmina zajmuje się bieżącymi naprawami dróg, równaniem dróg gruntowych, a w miesiącach zimowych prowadzona jest „Akcja zima” na drogach i chodnikach gminnych.

OŚWIETLENIE ULICZNE

W 2025 roku na koszty zużytej energii, konserwację i modernizację oświetlenia ulicznego wydatkowano kwotę 1 014 216,00 zł. Wykonano wymianę starych lamp oświetlenia ulicznego na lampy typu LED na terenie miejscowości Wrząca i Kazimierz oraz

42 szt. opraw w ramach Funduszu Sołectkiego w sołectwach: Czołczyn Jerwonice, Dziektarzew, Florentynów Żurawieniec, Malanów i Legendzin.

Wydatki gminy na zadania z zakresu utrzymania zieleni:

Zakupy różne: 90004 § 4210 - 155 781,19 zł.

W ramach wydatków zakupiono młode drzewa do nasadzeń na terenie Gminy Lutomiersk, krzewy i byliny na skwery i zieleńce, artykuły do wykonania prac ogrodnich tj. paliki do stabilizacji drzewek, taśmy do wzmacniania palików, nawozy, donice i pojemniki na okna do roślin kwitnących sezonowo, narzędzia do wykonywania prac ogrodnich, podłoże do roślin oraz inne materiały ogrodnicze niezbędne do pielęgnacji i utrzymania zieleni. Drzewa, krzewy i byliny zostały posadzone w ramach realizacji podstawowych obowiązków Gminy wynikających z przepisów tj. ustawy o samorządzie gminnym oraz ustawy o ochronie przyrody, które to przepisy nakładają na jednostki samorządowe zakładanie terenów zielonych, ich utrzymanie, pielęgnację, usuwanie w miarę potrzeb. Tereny zieleni stanowią bufor oddzielający obiekty mieszkalne od ulic i obiektów usługowych, stanowią wypełnienie dekoracyjne terenów publicznych, a w szczególności pochłaniają zanieczyszczenia z terenów zurbanizowanych, obniżają temperaturę otoczenia, stanowią także miejsca siedliskowe dla owadów i ptaków. Zadrzewienia i zieleń dostępna publicznie znajduje się w obrębie całej Gminy Lutomiersk, prace utrzymaniowe prowadzone były zgodnie z terminami agrotechnicznymi oraz wynikającymi z bieżącego stanu sanitarnego. Zakupione środki i nawozy były dostosowane do każdego gatunku roślin.

Umowy i zlecenia: 90004 § 4270 - 5 668,12 zł. Wydatek związany jest ze zleceniem wykonania opinii dendrologicznych firmie posiadającej uprawnienia, dotyczących 3 dębów o wartościach pomnikowych. Drzewa

rosnące na terenie Gminy Lutomiersk zostały zaewidencjonowane, poddane badaniom tomografem w celu zweryfikowania stanu sanitarnego wewnątrz pni. Gmina otrzymała dokumentację, na podstawie której dwa z opisanych drzew zostały uznane przez Radę Miejską w Lutomiersku jako pomniki przyrody.

Zakupy usług: 90004 § 4300 - 32 967,63 zł. Wydatki obejmują wartość usług zleczanych firmom zewnętrznym polegających na wycinaniu drzew wysokich oraz korekcie koron drzew z zastosowaniem ciężkiego sprzętu technicznego tj. podnośniki, HDS, ciężarówki do wywozu. Ponadto zlecano usługę frezowania pni po wyciętych drzewach z terenu stanowiącego własność Gminy Lutomiersk.

Ilość zgłoszeń zamiaru usunięcia drzew na terenach prywatnych rozpatrzonych w trakcie roku 2025: 370 postępowań.

Ilość wydanych decyzji administracyjnych z zakresu wycinki drzew dla firm, instytucji, jednostek organizacyjnych, ROD: 29 postępowań.

Ilość wniosków Gminy do Starosty Pabianickiego o wydanie zezwolenia na wycięcie drzew z gruntów stanowiących własność Gminy: 18 wniosków.



VIII. ZADANIA OŚWIATOWE

SZKOŁY PROWADZONE PRZEZ GMINĘ LUTOMIERSK

Gmina Lutomiersk jest organem prowadzącym dla:

- Zespołu Szkolno-Przedszkolnego w Lutomiersku, w skład którego wchodzi:
 - Szkoła Podstawowa im. Orła Białego w Lutomiersku,
 - Przedszkole Samorządowe w Lutomiersku,
 - Przedszkole Samorządowe we Wrzącej,
- Szkoła Podstawowa im. Marii Konopnickiej w Kazimierzu,
- Szkoła Podstawowa im. Adama Mickiewicza w Szydłowie.

Współczesne zarządzanie oświatą na poziomie gminnym stanowi jedno z kluczowych, a zarazem najbardziej wymagających zadań samorządu terytorialnego. Prowadzenie polityki oświatowej przez gminę, uwzględniającej potrzeby społeczności lokalnej oraz realne możliwości budżetowe, jest procesem niełatwym i wielowymiarowym. Wynika to przede wszystkim ze zróżnicowania spraw i problemów, jakie pojawiają się w obszarze funkcjonowania placówek oświatowych, a także z konieczności godzenia oczekiwań mieszkańców z uwarunkowaniami organizacyjnymi i finansowymi.

Istotnym elementem wpływającym na funkcjonowanie systemu oświaty jest sytuacja demograficzna. Zmiany liczby mieszkańców, w szczególności dzieci i młodzieży w wieku szkolnym i przedszkolnym, oddziałują na organizację sieci jednostek oświatowych i wychowawczych, stopień wykorzystania bazy lokalowej oraz zapotrzebowanie na kadre pedagogiczną. W konsekwencji mają one

Specyfika Gminy Lutomiersk, obejmującej 31 sołectw, w sposób istotny wpływa na kształt sieci i strukturę organizacyjną gminnych jednostek oświatowych. Rozproszenie osadnicze, lokalne potrzeby edukacyjne oraz dostępność infrastruktury determinują zarówno rozmieszczenie placówek, jak i zakres oferowanych przez nie usług edukacyjnych. Czynniki te mają również bezpośrednie przełożenie na poziom nakładów finansowych ponoszonych na realizację zadań oświatowych, co znajduje odzwierciedlenie w udziale wydatków na oświatę w całkowitym budżecie gminy w poszczególnych latach.

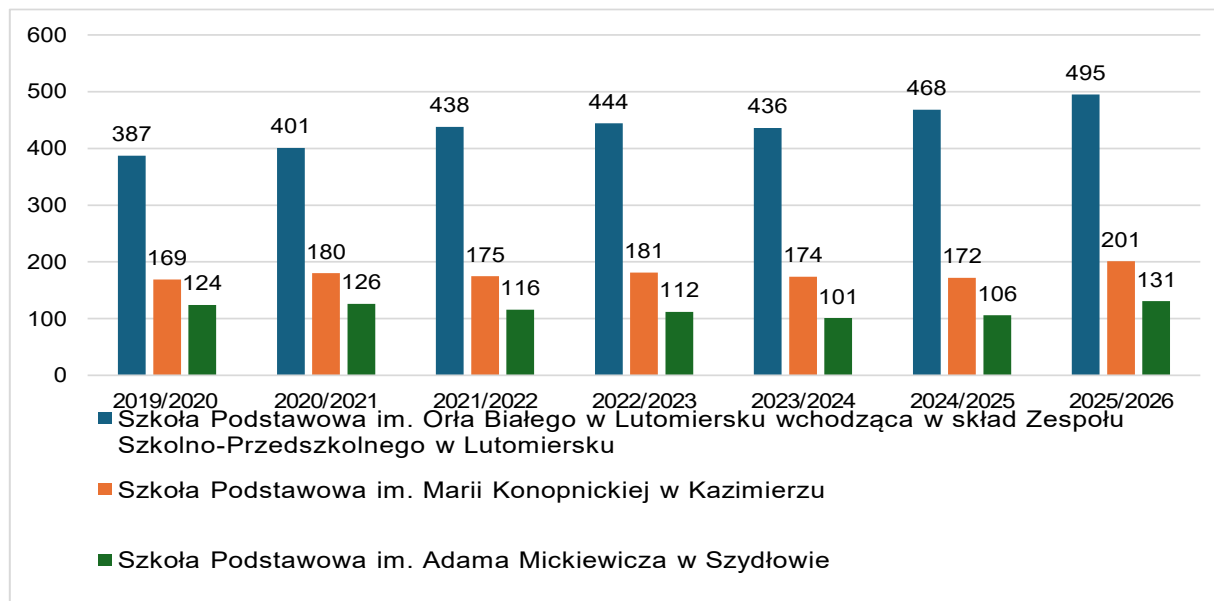
Wszystkie szkoły pracują w systemie jednozmianowym.

Bazę oświatową uznać należy za bardzo dobrą, co jest rezultatem stałych, znacznych nakładów finansowych czynionych od wielu lat na rozbudowę i poprawę stanu technicznego budynków, wyposażenia w sprzęt szkolny, pomoce dydaktyczne oraz dla optymalizacji kosztów eksploatacji. Nie bez znaczenia są nakłady na bazę sportową i rekreacyjną przy szkołach.

UCZNIOWIE, ZATRUDNIENIE

także znaczący wpływ na koszty utrzymania placówek. Dlatego też analiza trendów demograficznych stanowi niezbędny element planowania strategicznego, umożliwiając racjonalne kształtowanie przyszłej sieci oświatowej, optymalizację zatrudnienia oraz efektywne gospodarowanie środkami publicznymi.

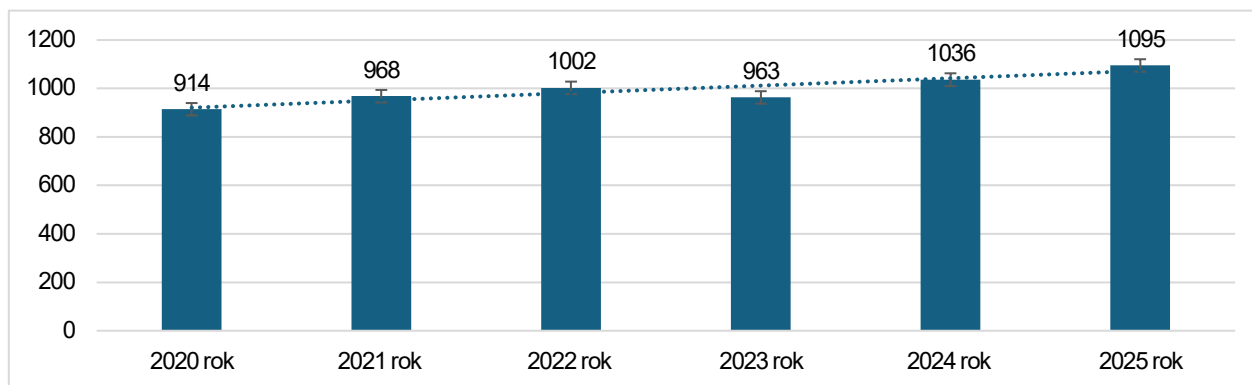
**Liczba uczniów klas I-VIII w szkołach podstawowych w latach 2019-2026
w Gminie Lutomiersk
(stan na dzień 30 września w poszczególnych latach)**



**Liczba uczniów w placówkach oświatowych
(szkoły podstawowe z oddziałami przedszkolnymi i przedszkola)
w Gminie Lutomiersk w roku szkolnym 2025/2026
(stan na dzień 30 września 2025)**

Szkoła	Liczba uczniów w klasach I-VIII	Liczba dzieci w oddziałach przedszkolnych i w przedszkolach		Razem
		2,5-5 lat	6-latki i starsze	
Szkoła Podstawowa im. Adama Mickiewicza w Szydłowie	131	26	8	165
Szkoła Podstawowa im. Marii Konopnickiej w Kazimierzu	201	23	11	235
Szkoła Podstawowa im. Orła Białego w Lutomiersku w Zespole Szkolno-Przedszkolnym w Lutomiersku	495	-----	1	496
Przedszkole Samorządowe w Lutomiersku w Zespole Szkolno-Przedszkolnym w Lutomiersku	-----	-----	52	52
Przedszkole Samorządowe we Wrzącej w Zespole Szkolno-Przedszkolnym w Lutomiersku	-----	147	-----	147
Razem	827	196	72	1095

**Liczba uczniów w placówkach oświatowych
(szkoły podstawowe z oddziałami przedszkolnymi i przedszkola)
prowadzonych przez Gminę Lutomiersk w latach 2020-2025
(stan na dzień 30 września w poszczególnych latach)**



Do powyższych placówek w roku szkolnym 2025/2026 uczęszcza 1095 dzieci, z czego 827 to uczniowie klas I-VIII i 268 przedszkolaków w przedszkolach i oddziałach przedszkolnych w szkołach podstawowych.

Sprawnie funkcjonujące, dobrze zarządzane i systematycznie wyposażane Przedszkole Samorządowe we Wrzącej, które funkcjonuje od września 2024r. spowodowało wzrost liczby dzieci w wieku od 3 do 6 lat korzystających z edukacji przedszkolnej oferowanej przez Gminę Lutomiersk.

Komfortowa placówka oświatowa zlokalizowana w osobnym budynku oferująca opiekę, wychowanie i edukację, a także świeże posiłki gotowane na miejscu przyciąga rodziców, którzy zapisali tutaj swoje dzieci uczęszczające wcześniej do przedszkoli w ościennych gminach. Jednocześnie wzrost liczby rodzin zasiedlających okoliczne miejscowości spowodował duże zainteresowanie atrakcyjną ofertą edukacyjno-wychowawczą gminy.



Budynek, w którym mieści się Przedszkole Samorządowe we Wrzącej (wchodzące w skład Zespołu Szkolno-Przedszkolnego w Lutomiersku) i Żłobek Samorządowy we Wrzącej



Budynek, w którym mieści się Przedszkole Samorządowe w Lutomiernku oraz Szkoła Podstawowa im. Orła Białego w Lutomiernku, wchodzące w skład Zespołu Szkolno-Przedszkolnego w Lutomiernku



Budynek, w którym mieści się Szkoła Podstawowa im. Marii Konopnickiej w Kazimierzu



Budynek, w którym mieści się Szkoła Podstawowa im. Adama Mickiewicza w Szydłowie

Na terenie Gminy Lutomiersk działa również Przedszkole Niepubliczne Zgromadzenia Sióstr Urszulanek SJK im. Św. Urszuli Ledóchowskiej w Kazimierzu, do którego w roku szkolnym 2025/2026 uczęszcza 50 przedszkolaków. Gmina Lutomiersk jest organem rejestrującym placówkę.

Żłobki i kluby dziecięce funkcjonujące na terenie gminy

Mając na uwadze troskę o najmłodszych mieszkańców gminy od września 2024 roku w tym samym budynku co Przedszkole Samorządowe we Wrzącej funkcjonuje także Żłobek Samorządowy, do którego uczęszcza 50 dzieci w wieku od 1 roku do lat 3.

W zakresie niepublicznych form opieki nad dziećmi na terenie gminy funkcjonuje zarejestrowany klub dziecięcy, do którego uczęszcza 15 dzieci. Gmina jest organem sprawującym nadzór nad żłobkami i klubami dziecięcymi działającymi na jej terenie.

Zatrudnienie w placówkach oświatowych w roku szkolnym 2025/2026

(stan na dzień 30 września 2025)

Jednostka oświatowa		Stan zatrudnienia		kadra pedagogiczna		pracownicy administracji i obsługi	
		etaty	osoby	etaty	osoby	etaty	osoby
1.	Zespół Szkolno-Przedszkolny w Lutomiersku	97,42	103	72,12	75	25,3	28
2.	Szkoła Podstawowa im. Adama Mickiewicza w Szydłowie	27,92	32	20,92	25	7	7
3.	Szkoła Podstawowa im. Marii Konopnickiej w Kazimierzu	36,36	40	29,86	33	6,5	7
Razem		161,7	175	122,9	133	38,8	42

Kadra pedagogiczna wg stopnia awansu zawodowego (w etatach)

(stan na dzień 30 września 2025)

Jednostka oświatowa	Stopień awansu zawodowego						suma etatów
	początkujący i kontraktowy		mianowany		dyplomowany		
	etaty	% ogółu	etaty	% ogółu	etaty	% ogółu	
Zespół Szkolno-Przedszkolny w Lutomiersku	21,56	29,90	12,5	17,33	38,06	52,77	72,12
Szkoła Podstawowa im. Adama Mickiewicza w Szydłowie	2	9,56	12	57,36	6,92	33,08	20,92
Szkoła Podstawowa im. Marii Konopnickiej w Kazimierzu	6,13	20,53	9	30,14	14,73	49,33	29,86
RAZEM	29,69		33,5		59,71		122,9

**Zatrudnienie w Samorządowym Żłobku we Wrzącej
(placówka opiekuńcza) w roku szkolnym 2025/2026**

(stan na dzień 30 września 2025)

	Stan zatrudnienia	
	etaty	osoby
Administracja	1,5	3
Obsługa	11,5	12
RAZEM	13	15

W jednostkach oświatowych prowadzonych przez Gminę Lutomiersk (szkoły i przedszkola) zatrudnione jest grono 133 nauczycieli (w przeliczeniu na etaty 122,9) oraz 42 pracowników administracji i obsługi. Najliczniejszą grupę stanowią nauczyciele dyplomowani, co wskazuje na wysoki poziom wykształcenia i doświadczenia pracowników,

jednocześnie wymagający najwięcej nakładów finansowych związanych z wynagrodzeniami. Zatrudnienie w żłobku stanowi administracja i obsługa - 13 etatów (15 osób).

KWOTA POTRZEB OŚWIATOWYCH

Dla Gminy Lutomiersk kwotę potrzeb oświatowych na rok 2025 określono na 17 484 138,00 zł. W kalkulowaniu potrzeb oświatowych ujęto potrzeby w zakresie wychowania przedszkolnego, jakich nie przewidywały obowiązujące do 31 grudnia 2024 r. przepisy określające sposób podziału

części oświatowej subwencji ogólnej. Kwota potrzeb oświatowych w 2025 roku przeznaczona była na 827 uczniów oraz na wszystkie dzieci objęte wychowaniem przedszkolnym (72 sześciolatków i 196 dzieci w wieku 2,5-5 lat).

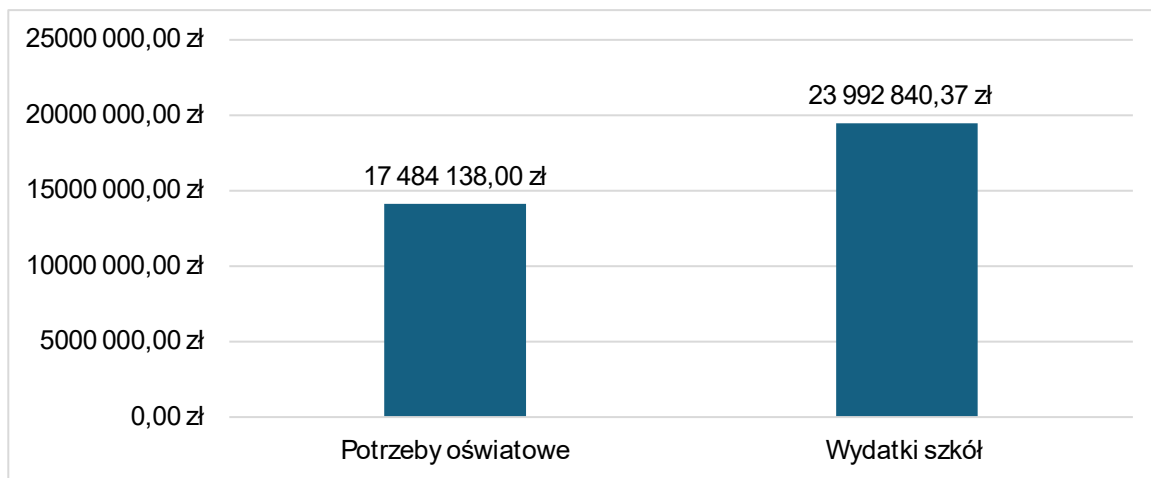
WYDATKI SZKÓŁ PROWADZONYCH PRZEZ GMINĘ LUTOMIERSK W ROKU 2025

L.p.	Szkoła	Wydatki wykonane w roku 2025
1.	Zespół Szkolno-Przedszkolny w Lutomiersku	14 233 645,07
	Szkoła Podstawowa im. Marii Konopnickiej w Kazimierzu	5 442 452,67
	Szkoła Podstawowa im. Adama Mickiewicza w Szydłowie	4 316 742,63
	Razem	23 992 840,37

Podstawowymi wydatkami szkół są wydatki na:

- wynagrodzenia i pochodne nauczycieli oraz pracowników administracji i obsługi szkół,
- bieżące utrzymanie odpowiedniej bazy infrastrukturalnej (m.in.: ogrzewanie, energia).

Na poniższym wykresie przedstawiona została wysokość środków, które gmina otrzymała w ramach potrzeb oświatowych na 2025 r. oraz wysokość wydatków poniesionych na utrzymanie placówek oświatowych w 2025 r.



DOWÓZ UCZNIÓW DO SZKÓŁ

Zgodnie z art. 39 ustawy z dnia 14 grudnia 2016 r. Prawo oświatowe: jeżeli droga dziecka z domu do szkoły, w której obwodzie dziecko mieszka, przekracza określone w ustawie odległości, wówczas obowiązkiem gminy jest zapewnienie bezpłatnego transportu i opieki w czasie przewozu dziecka albo zwrot kosztów przejazdu dziecka środkami komunikacji publicznej, jeżeli dowożenie zapewniają rodzice, a do ukończenia przez dziecko 7 lat – także zwrot

kosztów przejazdu opiekuna dziecka środkami komunikacji publicznej.

Zgodnie z powołanym przepisem gmina ma również szereg obowiązków dotyczących dzieci niepełnosprawnych w zakresie transportu i opieki lub refundacji kosztów przejazdu, jeżeli dowożenie i opiekę zapewniają rodzice. W 2025 r. na dowóz uczniów niepełnosprawnych - w ramach zawartych z rodzicami umów – wydatkowano kwotę 83 386,32 zł.

rok	Kwota zwrotu kosztów przejazdów uczniów niepełnosprawnych do specjalistycznych placówek oświatowych
2022	5 620,38
2023	31 962,09
2024	65 129,76
2025	83 386,32

Gmina Lutomiersk organizuje dowóz uczniów do wszystkich prowadzonych przez siebie placówek oświatowych oraz dowożenie dzieci niepełnosprawnych do Zespołu Szkół Specjalnych nr 4 im. Marii Grzegorzewskiej w Konstancynie Łódzkiej.

Zadanie dowozu za rok 2025 realizowane było trzema autobusami

szkolnymi oraz specjalnym busem dostosowanym do przewozu dzieci niepełnosprawnych. W celu realizacji zadania dowozu zatrudnionych jest trzech kierowców i trzy opiekunki dowozu. W 2025 r. kwota wydatkowana na paliwo do autobusów szkolnych wyniosła 113 827,82 zł.

BEZPŁATNE PODRĘCZNIKI

Na podstawie ustawy o finansowaniu zadań oświatowych uczniowie publicznych szkół podstawowych mają prawo do bezpłatnego dostępu do podręczników, materiałów edukacyjnych i materiałów ćwiczeniowych. W związku z powyższym Gmina Lutomiersk w 2025 roku wydatkowała

na ten cel środki finansowe w wysokości 89 676,43 zł z dotacji celowej budżetu państwa oraz 830,71 zł z Funduszu Pomocy dla uczniów z Ukrainy. W ramach tych środków zabezpieczonych zostało 829 uczniów w roku szkolnym 2025/2026 w podręczniki i ćwiczenia, w tym 7 uczniów z Ukrainy.

DOFINANSOWANIE KSZTAŁCENIA MŁODOCIANYCH PRACOWNIKÓW

Wykonując obowiązki w zakresie wsparcia pracodawców w szkoleniu młodocianych pracowników, zamieszkałych na terenie naszej Gminy, rozpatrzono zgodnie z dyspozycją art. 122 ustawy Prawo oświatowe, wnioski pracodawców o dofinansowanie kosztów kształcenia młodocianych pracowników, którzy ukończyli naukę zawodu i zdali egzamin czeladniczy lub egzamin zawodowy. W 2025 roku złożonych

zostało 6 wniosków o dofinansowanie kosztów kształcenia młodocianych pracowników. W ramach dofinansowania powyższych kosztów w 2025 r. przekazano 6 pracodawcom kwotę 67 514,00 zł z tytułu prowadzenia nauki zawodu 6 młodocianych pracowników. Środki finansowe pochodziły z Funduszu Pracy i zostały przekazane przez Wojewodę.

PROJEKTY

Ekopracownia w Szkole Podstawowej im. Orła Białego w Lutomiersku wchodzącej w skład Zespołu Szkolno-Przedszkolnego w Lutomiersku

W Szkole Podstawowej im. Orła Białego w Lutomiersku wchodzącej w skład Zespołu Szkolno-Przedszkolnego w Lutomiersku powstała nowoczesna ekopracownia. Miejsce stworzone zostało z myślą o rozwijaniu świadomości ekologicznej oraz pogłębianiu wiedzy z zakresu ochrony

środowiska, biologii i przyrody. W ekopracowni uczniowie mogą prowadzić doświadczenia i obserwacje przyrodnicze, uczestniczyć w zajęciach ekologicznych oraz warsztatach tematycznych, realizować projekty związane z ochroną środowiska i ideą zrównoważonego rozwoju oraz korzystać z

nowoczesnych pomocy dydaktycznych przydatnych w czasie zajęć (mikroskopy, zestawy badawcze, multimedia). Powstanie ekopracowni w Szkole Podstawowej im. Orła Białego w Lutomiersku było możliwe dzięki wsparciu Wojewódzkiego Funduszu Ochrony Środowiska i Gospodarki Wodnej w Łodzi. Całkowity koszt zadania to 74 972,00 zł, z czego 14 972,00 zł zostało sfinansowane z budżetu gminy, natomiast dotacja z Wojewódzkiego Funduszu Ochrony

Środowiska i Gospodarki Wodnej w Łodzi wyniosła 60.000,00 zł. Dzięki uzyskanym środkom finansowym przeprowadzony został remont sali dydaktycznej, wyposażając ją w interaktywny monitor multimedialny, kilkanaście stanowisk pracy z mikroskopami optycznymi, nowe ławki, krzesła oraz meble. Ekopracownia została wyposażona w liczne pomoce dydaktyczne i ozdobne rośliny, które nadały przestrzeni wyjątkowy charakter.



Ekopracownia w Szkole Podstawowej im. Adama Mickiewicza w Szydłowie

W 2025 roku w Szkole Podstawowej im. Adama Mickiewicza w Szydłowie został utworzony punkt dydaktyczny w formie ogrodu zewnętrznego. Pełni on funkcję edukacyjną, przyrodniczą i ekologiczną. Jego

celem jest ochrona środowiska naturalnego, wspieranie lokalnej fauny i flory oraz kształtowanie postaw proekologicznych uczniów i okolicznych mieszkańców. Całkowity koszt zadania to



63 741,99 zł. Przeznaczono na ten cel dotację w kwocie 60 000,00 pochodzącą z WFOŚiGW w Łodzi. Pozostałe środki w

kwocie 3 741,99 zł pochodziły z budżetu gminy oraz składek Rady Rodziców, która zakupiła część roślin i niektóre elementy wyposażenia.



Nowa biblioteka w Szkole Podstawowej im. Marii Konopnickiej w Kazimierzu

W 2025 roku w niewykorzystanym do tej pory pomieszczeniu Szkoły Podstawowej im. Marii Konopnickiej w Kazimierzu, dzięki zaangażowaniu wielu osób, została otwarta nowa biblioteka szkolna wraz z czytelnią.

Uczniowie mogą wypożyczać lektury i inne interesujące pozycje książkowe, a także spędzać czas na czytaniu swoich ulubionych czasopism i książek.



Kuchnia w Przedszkolu Samorządowym we Wrzącej i Żłobku Samorządowym we Wrzącej

Od marca 2025 roku działa nowa kuchnia w przedszkolu i żłobku. Zdrowe, świeże i domowe posiłki są serwowane dzieciom każdego dnia. Codziennie przygotowywanych

jest około 200 posiłków. To ważna inwestycja w zdrowie i komfort najmłodszych mieszkańców naszej gminy.



Narodowy Program Rozwoju Czytelnictwa

Szkoła Podstawowa im. Orła Białego w Lutomiersku realizowała w roku szkolnym 2024/2025 wieloletni rządowy program edukacyjny pod nazwą „**Narodowy Program Rozwoju Czytelnictwa**”. Całkowita wartość

projektu to 15 000,00 zł, z czego dotacja celowa wynosiła 12 000,00 zł, a wkład własny gminy 3000,00 zł. Zakupione zostały nowości wydawnicze oraz sprzęt komputerowy do biblioteki szkolnej.

Cyfrowy uczeń

W 2025 roku Gmina Lutomiersk realizowała Rządowy Program na lata 2025-2029 „Cyfrowy uczeń”. Jest to program mający na celu udzielenie wsparcia finansowego na zakup sprzętu, pomocy dydaktycznych i narzędzi. W ramach programu wydatkowana została dotacja celowa:

- dla Przedszkola Samorządowego w Lutomiersku w kwocie 14 878,08 zł, wkład własny gminy to 3 719,52 zł,
 - dla Przedszkola Samorządowego we Wrzącej w kwocie 29 962,80 zł, wkład własny gminy to 7 490,70 zł.
- Całkowity koszt realizacji zadania: 56 051,10 zł.

PROJEKTY UNIJNE

Erasmus +

W 2025 roku w Szkole Podstawowej im. Adama Mickiewicza w Szydłowie oraz w Zespole Szkolno-Przedszkolnym w Lutomiersku realizowane były projekty międzynarodowej współpracy edukacyjnej, w ramach programu Erasmus + finansowanego z funduszy Unii Europejskiej:

- W Szkole Podstawowej im. Adama Mickiewicza w Szydłowie realizowany jest projekt międzynarodowej mobilności uczniów i nauczycieli. Jego celem jest podniesienie kompetencji językowych u uczniów w zakresie języka angielskiego, budowanie postaw aktywnego obywatelstwa i rozwoju kompetencji społecznych oraz kompetencji w zakresie nauk przyrodniczych, w szczególności poznanie nowych technologii. Projekt zakłada również podniesienie kompetencji językowych u nauczycieli. W ramach projektu we wrześniu grupa 35 uczniów i 4 nauczycieli na dwa tygodnie wyjechała do Włoch, do miejscowości Cattolica. Kwota łączna dofinansowania projektu przeznaczona na rok 2025 i 2026 to 317.549,21 zł z budżetu środków europejskich. Wyjazd sfinansowano z otrzymanej z projektu zaliczki w kwocie 254 039,37 zł oraz wsparcia Gminy

Lutomiersk w kwocie 15 635,45 zł, które po prawidłowym rozliczeniu projektu w 2026 roku zostanie zwrócone przez Fundację Rozwoju Systemu Edukacji z Warszawy, pełniącą funkcję Narodowej Agencji Programu Erasmus+.

- W Zespole Szkolno-Przedszkolnym w Lutomiersku realizowany jest projekt „Rozwijanie kluczowych kompetencji uczniów szkoły w Lutomiersku” w ramach programu współfinansowanego przez Unię Europejską ze środków Europejskiego Funduszu Społecznego+, w Programie Fundusze Europejskie dla Rozwoju Społecznego 2021-2027 realizowanego na zasadach Programu Erasmus+. W przedsięwzięciu udział wzięło 30 uczniów oraz 4 opiekunów. Czternastodniowa mobilność zrealizowana została na przełomie maja i czerwca we współpracy z grecką szkołą z miejscowości Katerini. Głównym celem przedsięwzięcia było rozwinięcie kluczowych kompetencji uczniów poprzez udział w mobilności zagranicznej, w tym promowania międzynarodowej mobilności i współpracy, porozumiewania się w języku obcym, rozwoju umiejętności

matematycznych, informatycznych, społecznych, naukowo-technicznych. Kwota łączna dofinansowania to 258 423,52 zł z budżetu środków europejskich. Wyjazd sfinansowano otrzymaną zaliczką z projektu w kwocie

206 738,82 zł oraz wsparciem Gminy Lutomiersk w kwocie 5 .684,70 zł, które po prawidłowym rozliczeniu projektu zostało przekazane przez Fundację Rozwoju Systemu Edukacji z Warszawy.

„Doświadczamy nauki. Wysoka jakość kształcenia w Gminie Lutomiersk”

W ramach programu Fundusze Europejskie dla Łódzkiego 2021-2027 Gmina Lutomiersk otrzymała dofinansowanie na realizację projektu **„Doświadczamy nauki. Wysoka jakość kształcenia w Gminie Lutomiersk”**. Założenia projektu realizowane będą w Szkole Podstawowej im. Adama Mickiewicza w Szydłowie. Projekt rozpocznie się w lutym 2026 r., a zakończenie planowane jest na koniec listopada 2027 roku. W ramach projektu zostaną zorganizowane różnorodne zajęcia i wyjazdy edukacyjne. Nauczyciele podniosą swoje kompetencje zawodowe poprzez udział w szkoleniach i studiach podyplomowych. Zostanie utworzona pracownia językowa (zakup wyposażenia, sprzętu i pomocy). Projekt obejmuje działania mające wpływ na poprawę dostępności i jakości edukacji w Szkole Podstawowej im. Adama Mickiewicza w Szydłowie. Zajęcia językowe rozbudzą wśród uczniów pasję do nauki języka angielskiego i przygotują ich do wykorzystania języka obcego w prostych sytuacjach

życiowych. Zajęcia rozwiną i będą kształtować postawę tolerancji oraz otwartości na obce wzorce kulturowe. Zajęcia z matematyki wpłyną na przygotowanie uczniów do konkursów matematycznych. Zajęcia z pomocy-psychologiczno-pedagogicznej pozwolą na stymulowanie ogólnego rozwoju umysłowego, psychicznego, emocjonalnego i poznawczego dzieci. Uczniowie zostaną przygotowani do świadomego i samodzielnego planowania kariery oraz podejmowania decyzji edukacyjnych i zawodowych. Wyjazdy będą rozwijać kompetencje społeczne oraz obywatelskie poprzez wzmacnianie tożsamości kulturowej. Sprzęt komputerowy i interaktywny będzie używany zarówno podczas zajęć grupowanych, jak i w trakcie indywidualnej pracy z psychologiem czy logopedą. Dzięki temu możliwe będzie prowadzenie zajęć w nowoczesny, zróżnicowany sposób. Całkowity koszt projektu to 275 836,69 zł, w tym wysokość wkładu Funduszy Europejskich - 245 494,64 zł.

Aktywny Maluch

W związku z utworzeniem na terenie Gminy Lutomiersk Samorządowego Żłobka we Wrzącej, w 2025 roku kontynuowana była realizacja zadania pn. „Zapewnienie funkcjonowania łącznie przez 36 miesięcy 50 nowych miejsc opieki nad dziećmi w wieku do lat 3, utworzonych w dniu 30 sierpnia 2024

roku w Żłobku we Wrzącej przy ul. Sikorskiego 27, 95-083 Lutomiersk, ze środków KPO, w ramach **Programu Aktywny Maluch 2022-2029**”. W 2025 r. w ramach „Programu rozwoju instytucji opieki nad dziećmi w wieku do lat 3 – Aktywny Maluch 2022-2029 – gminy – funkcjonowanie nowych

miejsc opieki” oraz „Programu Fundusze Europejskie dla Rozwoju Społecznego 2021-2027” Gminie Lutomiersk przekazane zostały środki finansowe w kwocie 501.600,00 zł, z czego ze środków europejskich – 413.920,32 zł oraz ze środków dofinansowania w formie współfinansowania krajowego środków europejskich – 87.679,68 zł. Fundusze te

zostały przeznaczone na dofinansowanie wynagrodzeń zatrudnionych w placówce pracowników. Łącznie program przewiduje w okresie 3 lat wydatkowanie w kwocie 1.504.800,00 zł, z czego ze środków europejskich 1 241 760,96 zł, a z budżetu państwa 263 039,04 zł.

Krajowego Planu Odbudowy i Zwiększania Odporności

W ramach **Krajowego Planu Odbudowy i Zwiększania Odporności** placówki oświatowe z terenu Gminy Lutomiersk otrzymały następujący sprzęt komputerowy:

- Zespół Szkolno-Przedszkolny w Lutomiersku: 43 laptopy, 26 tabletów oraz 12 laptopów przeglądarkowych,
- Szkoła Podstawowa im. Marii Konopnickiej w Kazimierzu: 17 laptopów, 10 tabletów oraz 5 laptopów przeglądarkowych,
- Szkoła Podstawowa im. Adama Mickiewicza w Szydłowie: 8 laptopów, 5 tabletów oraz 3 laptopy przeglądarkowe, pracownia sztucznej inteligencji, 6 zestawów do nauczania zdalnego.

IX. KULTURA

Gminny Ośrodek Kultury w Lutomiersku jest samorządową instytucją kultury, która swoje zadania spełnia poprzez tworzenie warunków do rozwoju i upowszechniania kultury, edukację kulturalną i wychowanie przez sztukę, prezentację dorobku i sylwetek regionalnych i ogólnopolskich twórców, promocję gminnej kultury i sztuki, kształtowaniu wzorców

i nawyków aktywnego uczestnictwa w kulturze, adresowaniu propozycji kulturalnych do różnych grup odbiorców, współpracę z placówkami oświatowo - wychowawczymi działającymi na terenie gminy oraz z innymi instytucjami i domami kultury w całym województwie oraz pozyskiwanie jak największej liczby odbiorców oferowanych propozycji kulturalnych.

ORGANIZACJA I INFRASTRUKTURA

Gminny Ośrodek Kultury dysponuje budynkiem przy ul. Plac Jana Pawła II 13 w Lutomiersku, o łącznej powierzchni użytkowej 973 m² z salą widowiskową o powierzchni 220 m² wyposażoną w sprzęt nagłaśniający i oświetleniowy. Sala jest

miejszem, gdzie zapraszani są artyści świata muzyki, filmu, teatru i innych dziedzin sztuki. Sala pełni również funkcję miejsca obrad Rady Gminy Lutomiersk, zebrań, spotkań, szkoleń, jak również zajęć dla dzieci, młodzieży i dorosłych.

DZIAŁALNOŚĆ

Działalność GOK w 2025 roku zakładała realizację działań kulturalnych według zaplanowanego kalendarium.

Gminny Ośrodek Kultury był organizatorem lub współorganizatorem:

Orszaku Trzech Króli



Koncertu Noworocznego Viva Strauss Viva Wiedeń



Finale WOŚP Lutomiersk 2025



Dni Lutomierska połączonych z Dniem Sportu i Dniem Dziecka

Występowali tutaj m.in. Anna Wyszconi , Tacy sami, Matt Palmer zespoły lokalne





Dożynek Gminnych - koncerty zespołów: Arek Braxton , Claris oraz zespoły lokalne





Międzynarodowego Festiwalu Folklorystycznego POLKA podczas, którego wystąpiły zespoły z Ukrainy, Mołdawii, Hiszpanii, Kolumbii, Bośni i Hercegowiny, Kenii i Polski





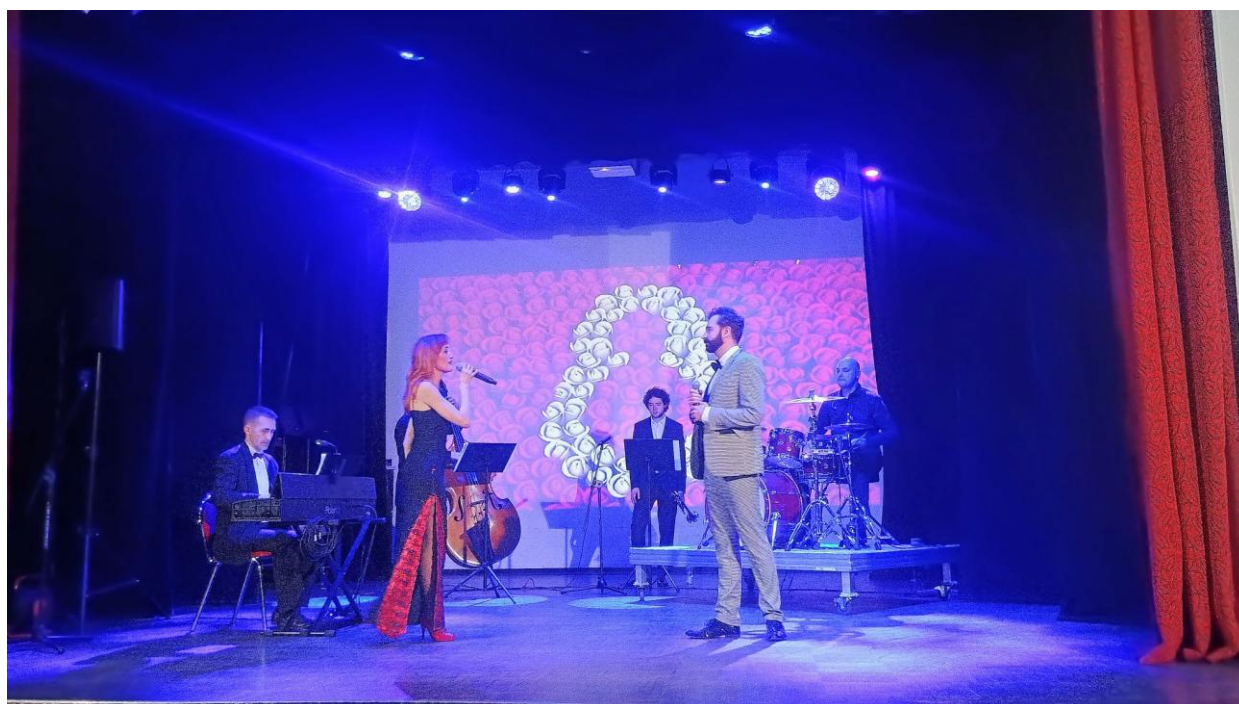
Warsztatów tanecznych z zespołem z Kenii podczas Festiwalu Polka 2025



Spektaklu teatralnego dla dzieci i młodzieży -Teatr Malutki „Krawiec Niteczka”



Koncertu z okazji Dnia Kobiet – Sinatra dla Kobiet - Łódzki Teatr Piosenki



Koncertu z okazji Dnia Seniora – koncert Muzyczne Twarze Jacka Kawalca



Podwieczorku z gwiazdą – Walentynkowe Spotkanie - Kuba Sienkiewicz



Festiwalu kolorów - z animacjami i wesołym miasteczkiem na Stadionie Sportowym



Jarmarku Bożonarodzeniowego – animacje i wizyta Świętego Mikołaja



Ferjady - cyklu zajęć dla dzieci i młodzieży podczas ferii zimowych



Gminnego Turnieju Tenisa Stołowego



Okolicznościowych akademii – widowisko z okazji rocznicy odzyskania niepodległości



Widowiska z okazji rocznicy uchwalenia Konstytucji 3-go Maja



Warsztatów florystycznych dla dorosłych



Warsztatów świątecznych dla dzieci i rodziców – Poczuj święta wszystkimi zmysłami



Warsztatów plastycznych – plener malarski na Placu Jana Pawła II



Wystaw artystycznych – Wystawa Herby Tusz Tusz



Spotkania wigilijnego z Harcerzami



Sylwestta i Powtania Nowego Roku 2025 na Placu Jana Pawła II



KSZTAŁCENIE W GOK

W Gminnym Ośrodku Kultury prowadzone regularne zajęcia dla zespołów i grup zainteresowań:

Młodzieżowa Orkiestra Dęta - nauka gry na instrumentach dętych



Zespół folklorystyczny Szyscha



Zespoły tańca nowoczesnego break dance i hip hop



Pracownia plastyczna



Klub Malucha



**Nauka gry na pianinie keyboardzie
i gitarze**



Zajęcia dla seniorów - gimnastyka



Taniec towarzyski 60+



Zajęcia taneczne Zumba



FINANSOWANIE DZIAŁALNOŚCI GOK W LUTOMIERSKU

Finansowanie działalności podmiotowej GOK w Lutomiernsku w 2025 r. odbywało się z zaplanowanej:

- dotacji podmiotowej z budżetu gminy GOK w kwocie 1 309 397,00 zł,

- dotacji podmiotowej z budżetu gminy Biblioteka w kwocie 174 305,00 zł,
- uzyskanych przychodów z prowadzonej działalności w kwocie 174 753,56 zł.

Dodatkowo GOK pozyskał środki w wysokości 75 818,56 zł z Narodowego Centrum Kultury w ramach Programu - Infrastruktura domów kultury 2025 na zadanie pn.: „Remont dachu na budynku Gminnego Ośrodka Kultury w Lutomiernsku”. Prace polegały na: położeniu nowej powierzchni dachowej i wymianie obróbek blacharskich.

BIBLIOTEKA

Biblioteka w Lutomiernsku znajduje się w strukturze Gminnego Ośrodka Kultury w Lutomiernsku. Powierzchnia użytkowa Biblioteki wynosi 55 m², są to dwa pomieszczenia. Pierwsze z nich pełni funkcje wypożyczalni, czytelni z kącikiem dla

najmłodszych oraz czytelni internetowej. W drugim z pomieszczeń znajduje się dalsza część wypożyczalni z wolnym dostępem do półek oraz część przeznaczona dla czytelników do cichego czytania lub prowadzenia spotkań np. Dyskusyjnego Klubu Książki.

Realizacja budżetu w 2025 r.

- w roku 2025 z budżetu Biblioteki zakupiono 547 nowe książki za kwotę 16 000,00 zł,
- na prenumeratę czasopism wydano 1197,74 zł,
- na zakup 3 audiobooków wydano 68,08 zł.

ZBIORY BIBLIOTECZNE. GROMADZENIE. OPRACOWANIE. KONSERWACJA

Struktura zbiorów bibliotecznych w jednostkach inwentarzowych wg stanu na 31.12.2025

Książki	Czasopisma oprawne	Zbiory specjalne	Razem zbiory
18 779	-	8	18 787

Struktura księgozbioru (książki)

Literatura piękna dla dzieci i młodzieży	Literatura piękna dla dorosłych	Literatura z innych działów	Ogółem książki
4 585	8 212	5 982	18 779

CZYTELNICY. WYPOŻYCZANIE I UDOSTĘPNIANIE ZBIORÓW

Czytelnicy ogółem

Czytelnicy ogółem		
2024	2025	Różnica
802	850	+ 48

Wypożyczenia zbiorów na zewnątrz w 2025 r.

1 – książki; 2 – czasopisma oprawne; 3 – czasopisma nieoprawne; 4 – zbiory specjalne; 5 – wypożyczenia ogółem.

Wypożyczenia na zewnątrz				
1	2	3	4	5
17 728	-	388	2	18 118

Struktura wypożyczeń książek na zewnątrz w 2025 r.

Struktura wypożyczeń książek na zewnątrz:			
Literatura piękna dla dzieci i młodzieży	Literatura piękna dla dorosłych	Literatura z innych działów	Ogółem
6 657	9 529	1 542	17 728

Udostępnienia zbiorów na miejscu w 2025 r.

1 – książki; 2 – czasopisma oprawne; 3 – czasopisma nieoprawne; 4 – zbiory specjalne; 5 – udostępnienia ogółem.

Udostępnienia na miejscu				
1	2	3	4	5
1 856	-	255	-	2 111

Wypożyczenia książek na zewnątrz i udostępnienia na miejscu

(porównanie w stosunku do roku 2024)

Wypożyczenia książek na zewnątrz			Udostępnienia książek na miejscu		
2024	2025	Różnica	2024	2025	Różnica
16 576	17 728	+1 152	1 466	1 856	+390

DZIAŁALNOŚĆ KULTURALNO-OŚWIATOWA I WSPÓŁPRACA ZE ŚRODOWISKIEM

Najważniejsze imprezy kulturalno-oświatowe adresowane do dorosłego czytelnika

Nazwa imprezy	Termin inne uwagi	Nazwa instytucji współpracującej (zakres współpracy)
Spotkanie autorskie z Mirą Krum-Ledowską	kwiecień	Dr hab. prof. Uł Małgorzata Domagalska Zakład Literatury XIX wieku
Szkolenie „Spokój zamiast krzyku”	czerwiec	GOPS Lutomiersk
Spotkanie autorskie z Piotrem Groblińskim	lipiec	Łódzki Dom Kultury.
Narodowe Czytanie	wrzesień	Kancelaria Prezydenta RP
Warsztaty autobiograficzne z Michałem Larkiem	październik	Agencja artystyczna Melodja
Spotkanie autorskie z Maciejem Kaźmierczakiem	listopad	Agencja artystyczna Melodja

Najważniejsze imprezy kulturalno-oświatowe adresowane do dzieci i młodzieży

Nazwa imprezy	Data (miesiąc), inne uwagi	Nazwa instytucji współpracującej (zakres współpracy)
Gminny Konkurs Recytatorski dla uczniów klas 5-7	Kwiecień	Szkoły z terenu Gminy
Udział w akcji „Z książką na walizkach” spotkanie autorskie z Dorotą Combrzyńską-Nogala.	maj	Wydawnictwo Literatura
Spotkanie autorskie z Justyną Bednarek z DKK.	wrzesień	WBP w Łodzi Instytut Książki

DZIAŁALNOŚĆ NA RZECZ OSÓB STARSZYCH, CHORYCH I Z NEPEŁNOSPRAWNOŚCIAMI

Książka mówiona

Stan książki mówionej		Wpływy książki mówionej			Wypożyczenia książki mówionej	
Liczba tytułów	Liczba kaset/ płyt CD	Zakupy	Dary	Inne wpływy	Tytuły	Liczba kaset/ płyt CD
6	6	-	-	-	2	2

Biblioteka współpracuje z osobami starszymi zachęcając do udziału w organizowanych uroczystościach, spotkaniach, wykładach. Udostępnia czytelnikom nieodpłatny kwartalnik „Zioła dla zdrowia”, w których znajdują się rady

dotyczące profilaktyki zdrowotnej oraz zdrowego stylu życia.

Budynek jest dostosowany dla osób niepełnosprawnych dzięki podjazdowi dla wózków inwalidzkich.

X. SPRAWY SPOŁECZNE

POMOC SPOŁECZNA

Gminny Ośrodek Pomocy Społecznej w Lutomiersku jest kluczową instytucją przeciwdziałania wykluczeniu społecznemu na terenie Gminy Lutomiersk. Celem działalności jest organizowanie oraz wykonywanie zadań z zakresu pomocy społecznej, mających doprowadzić do przezwyciężenia trudnej sytuacji życiowej potrzebujących osób i rodzin.

Ośrodek w roku 2025 realizował zadania własne i zlecone gminy. Do najważniejszych zadań własnych gminy realizowanych zgodnie z ustawą o pomocy społecznej należy udzielanie świadczeń w postaci:

- **zasiłku stałego** - jest to świadczenie przysługujące osobom niezdolnym do pracy z powodu wieku lub całkowitej niezdolności do pracy. Z tego świadczenia korzystały 32 osoby. Koszt realizacji zadania to 410 677,08 zł,
- **zasiłku okresowego** – tą pomocą objętych było 9 osób na kwotę 22 274,65 zł,
- **zasiłku celowego i w naturze** – tą formę pomocy otrzymały 32 osoby. Świadczenie najczęściej było udzielane na zakup opału, leków. Kwota łącznie wydatkowana na zasiłki celowe i pomoc w naturze to 36 311,00 zł w tym 16 osób otrzymało jednorazowy specjalny zasiłek celowy na łączną kwotę 17 867,00 zł,
- **usług opiekuńczych** - osobom, które ze względu na wiek, chorobę lub niepełnosprawność wymagają częściowej opieki i pomocy w zaspokajaniu niezbędnych potrzeb życiowych, mogą otrzymać usługi

opiekuńcze świadczone w środowisku. Obejmują one pomoc w zaspokajaniu codziennych potrzeb życiowych, podstawową opiekę higieniczną, zaleconą przez lekarza pielęgnację oraz zapewnienie kontaktów z otoczeniem. W 2025 roku 12 osób zostało objętych taką formą pomocy. Koszt realizacji zadania to kwota 199 813,00 zł, w tym dofinansowanie z Programu „Opieka 75+” – 52 804,00 zł.

- **opłat za pobyt mieszkańców gminy w Domach Pomocy Społecznej** - kierowanie osób do domów pomocy społecznej i ponoszenie odpłatności za pobyt mieszkańca gminy w tym domu jest zadaniem własnym gminy o charakterze obowiązkowym, jednak umieszczenie osoby w domu pomocy społecznej jest ostatnią formą pomocy stosowaną tylko w przypadku braku możliwości rozwiązywania problemów innymi dostępnymi sposobami. Łącznie w 2025 roku w DPS przebywało 17 osób. Koszt zadania to 723 297,00 zł,
- **pracy socjalnej** – prowadzona ona jest z osobami i rodzinami w celu rozwinięcia lub wzmocnienia ich aktywności i samodzielności życiowej. Realizowana jest także w oparciu o kontrakt socjalny. Przyczynia się do zahamowania postaw roszczeniowych oraz bardziej efektywnej dystrybucji świadczeń pieniężnych. W 2025 roku 117 rodzin objętych zostało pomocą w formie pracy socjalnej.

POLITYKA PRORODZINNA

System świadczeń rodzinnych ma na celu pomoc rodzinom, które nie są w stanie zaspokoić wszystkich własnych potrzeb związanych z ponoszeniem wydatków na utrzymanie dzieci. W 2025 roku na świadczenia rodzinne wydatkowano kwotę 3 585 675,29 zł, w tym:

- zasiłki rodzinne wraz z dodatkami otrzymało 176 dzieci na kwotę 180 366,77 zł,
- zasiłki pielęgnacyjne pobrało 206 osób na kwotę 466 430,24 zł,
- świadczenia pielęgnacyjne otrzymało 35 osób na kwotę 1 298 365,00 zł,
- nowe świadczenie pielęgnacyjne otrzymało 31 osób na kwotę 1 031 719,40 zł,
- jednorazowe zapomogi z tytułu urodzenia dziecka zostały wypłacone dla 14 osób na kwotę 14 000,00 zł,
- świadczenia rodzicielskie zostały wypłacone dla 13 osób na kwotę 79 187,70 zł,
- zasiłek dla opiekuna został wypłacony dla 1 osoby na kwotę 2 480,00 zł,
- jednorazowe świadczenie, o którym mowa w art.10 ustawy z dnia 4 listopada 2016 roku o wspieraniu kobiet w ciąży „Za życiem” została wypłacona dla 1 osoby na kwotę 4 000,00 zł.

W celu płynnego wykonania obowiązku alimentacyjnego funkcjonuje system funduszu alimentacyjnego. Świadczenia z funduszu alimentacyjnego zostały wypłacone dla 29 osób na kwotę 127 783,45 zł.

KARTA DUŻEJ RODZINY

W roku 2024 roku, zgodnie z ustawą, gmina Lutomiersk kontynuowała zadania związane z obsługą Karty Dużej Rodziny. Jest to system zniżek dla rodzin liczących przynajmniej troje dzieci. Jej

posiadacze mają możliwość korzystania z katalogu oferty kulturalnej, rekreacyjnej czy transportowej na terenie całego kraju. W 2024 roku zostały wydane 35 karty tradycyjne i 42 karty elektroniczne.

POMOC MATERIALNA DLA UCZNIÓW

Pomoc materialna jest udzielana uczniom w celu zmniejszenia różnic w dostępie do edukacji, umożliwienia pokonywania barier dostępu do edukacji wynikających z trudnej sytuacji materialnej ucznia, a także wspierania edukacji uczniów zdolnych.

Stypendium szkolne może otrzymać uczeń znajdujący się w trudnej sytuacji

materialnej, wynikającej z niskich dochodów na osobę w rodzinie, spełniający ustawowe kryterium dochodowe. Wysokość stypendium przyznawana jest zgodnie z ustawą w zależności od dochodu w rodzinie. W roku 2025 z tej formy pomocy skorzystało 13 uczniów na kwotę 115 186,84 zł.

POMOC DLA UCHODźCÓW

W związku z wybuchem 24 lutego 2022 roku wojny na Ukrainie dla Obywateli Ukrainy Gminny Ośrodek Pomocy

Społecznej w Lutomiernsku w 2025 wypłacił świadczenie rodzinne dla 1 rodziny na kwotę 43 294,21 zł.

ZESPÓŁ INTERDYSCYPLINARNY

Zadaniem Zespołu Interdyscyplinarnego ds. przeciwdziałania przemocy domowej jest tworzenie warunków umożliwiających realizację zadań z zakresu przeciwdziałania przemocy domowej oraz integrowanie i koordynowanie działań podmiotów o których mowa w art. 9a ust. 3-5.

W 2025 roku Zespół realizował 35 procedur „Niebieskie Karty” w 29 rodzinach. Odbyło się 13 posiedzeń Zespołu Interdyscyplinarnego ds. przeciwdziałania przemocy domowej w gminie Lutomiernsk oraz 154 posiedzeń grup diagnostyczno-pomocowych.

OCHRONA ZDROWIA

Podstawową opiekę medyczną mieszkańcom gminy zapewniają przychodnie działające w formie Niepublicznych Zakładów Opieki Zdrowotnej w Lutomiernsku, Kazimierzu i Szydłowie. Przychodnie funkcjonują w ramach umowy z Narodowym Funduszem Ochrony Zdrowia w zakresie udzielani ambulatoryjnych świadczeń zdrowotnych i profilaktyki.

XI. BEZPIECZEŃSTWO NA TERENIE GMINY

POLICJA

Teren gminy znajduje się na obszarze działania Komendy Powiatowej Policji w Pabianicach, gmina podlega pod Komisariat Policji w Konstancyńowie łódzkim, natomiast na terenie Gminy Lutomiernsk działa Posterunek Policji mający swoją siedzibę w miejscowości Wrząca, ul. Sikorskiego 6.

Teren Gminy Lutomiernsk obsługiwany jest przez dwóch dzielnicowych i podzielony na dwa rejony:

1) Antoniew, Babice, Babiczki, Behcice Wieś, Behcice Kolonia, Behcice Parcela, Dziektarzew, Florentynów,

Lutomiernsk, Legędzin, Mirosławice, Mikołajewice, Mikołajewice Kolonia, Prusinowice, Prusinowiczki, Wrząca, Wygoda Mikołajewska, Zalew I, II, III.

2) Albertów, Czołczyn, Charcice Dolne, Charbice Górne, Franciszków, Jerwonice, Jeziorko, Kazimierz, Madaje Nowe, Malanów, Mianów, Bogdaniec, Orzechów, Puczniew, Puczniew Leonów, Stanisławów Stary, Stanisławów Nowy, Szydłów, Szydłówek, Wola Puczniewska, Trupianka, Zdziechów, Zofiówka, Zygmuntów, Żurawiec.

OCHRONA PRZECIWPOŻAROWA

W Gminie Lutomiersk funkcjonuje 19 jednostek Ochotniczej Straży Pożarnej, które są jednostkami ochrony przeciwpożarowej:

- OSP Kazimierz,
- OSP Lutomiersk,
- OSP Szydłów,
- OSP Albertów,
- OSP Babice,
- OSP Behcice,
- OSP Charbice Dolne,
- OSP Czołczyn,
- OSP Franciszków,
- OSP Jerwonice,
- OSP Malanów,
- OSP Mianów,
- OSP Mirosławice,
- OSP Orzechów,
- OSP Prusinowice,
- OSP Puczniew,
- OSP Stanisławów Stary,
- OSP Zdziechów,
- OSP Wygoda Mikołajewska.

Trzy jednostki OSP należą do Krajowego Systemu Ratowniczo Gaśniczego, to OSP Lutomiersk, OSP Kazimierz, OSP Szydłów.

Członkowie OSP

	Mężczyźni	Kobiety	Razem
Członkowie zwyczajni	508	70	579
W wieku 18-65 lat	428	68	496
W wieku ponad 65 lat	80	2	82
Mogących brać bezpośredni udział w akcjach ratowniczo-gaśniczych	156	29	185
Członkowie wspierający	111	18	129
Członkowie honorowi	36	1	37

Jednostki OSP są zabezpieczeniem w zakresie ratowania życia, mienia, środowiska oraz usuwania i likwidacji zagrożeń (pożarów, wypadków drogowych, powodzi i innych). Druhowie nieustannie podnoszą swoje kwalifikacje w różnego rodzaju szkoleniach m.in. z zakresu ratownictwa technicznego, współpracy z LPR jak i kwalifikowanej pierwszej pomocy, ponieważ niejednokrotnie jako

pierwsi są na miejscu zdarzenia i udzielają pierwszej pomocy poszkodowanym.

Wszystkie jednostki wyposażone są w pojazdy przygotowane do działań ratowniczo-gaśniczych, ponadto OSP Szydłów jest jednostką wyspecjalizowaną w zakresie ratownictwa wodnego. Samorząd dba również o odpowiednie wyposażenie jednostek OSP w sprzęt niezbędny do niesienia pomocy

w wypadkach drogowych, pożarach czy innych zdarzeniach. Zakup wyposażenia finansowany jest ze środków własnych oraz zewnętrznych, m.in. z WFOŚiGW w Łodzi,

Funduszu Sprawiedliwości Ministerstwa Sprawiedliwości oraz z Urzędu Marszałkowskiego.

Wyjazdowość jednostek OSP w 2025 r.

W 2025 roku jednostki ochrony przeciwpożarowej gminy Lutomiersk interweniowały podczas 264 zdarzeń – odnotowano 111 wyjazdów do pożarów,

139 miejscowych zagrożeń, 13 alarmów fałszywych oraz 1 zabezpieczenie rejonu

DOTACJE NA OCHRONĘ PRZECIWPOŻAROWĄ

Gmina Lutomiersk w roku 2025 zawarła umowy na dotację celową z następującymi jednostkami:

- Dotacja dla OSP Behcice na realizację zadania pod nazwą „Wymiana bram garażowych i wykonanie częściowego ocieplenia budynku strażnicy OSP Behcice znajdującego się na działce nr 25/2 obręb Behcice” Kwota dotacji - 85 000,00 zł,
- Dotacja dla OSP Czołczyn na zadanie pod nazwą „Wykonanie elewacji zachodniej ściany budynku strażnicy OSP w Czołczynie znajdujący się na działce nr ewidencyjny 318/1 obręb Czołczyn” Kwota dotacji 23 416,68 zł,
- Dotacja dla OSP Lutomiersk na zadanie pod nazwą „Wzmocnienie gotowości operacyjnej jednostki ochrony przeciwpożarowej -OSP Lutomiersk” Kwota dotacji - 15 900,00 zł,

- Dotacja dla OSP Prusinowice na zadanie pod nazwą „Zakup i montaż orynnowania wraz z rurami spustowymi oraz zakup i montaż papy termozgrzewalnej wraz z wykonaniem obróbki dachu strażnicy OSP w Prusinowicach”. Kwota dotacji - 42 000,00 zł,
- Dotacja dla OSP Puczniew na zadanie pod nazwą „Zakup samochodu-drabiny pożarniczej METZ 30 metrowej dla OSP Puczniew”. Kwota dotacji – 230 000,00 zł,
- Dotacja dla OSP Zdziechów na zadanie pod nazwą „Docieplenie i hydroizolacja fundamentów strażnicy oraz wykonanie instalacji kanalizacyjno-deszczowej w OSP Zdziechów”. Kwota dotacji - 30 000,00 zł,
- Dotacja dla PSP Pabianice na zadanie pod nazwą „Zakup zestawu elektrycznych narzędzi hydraulicznych dla Komendy Powiatowej Państwowej Straży Pożarnej w Pabianicach”. Kwota dotacji – 30 000,00 zł.

Jednostki OSP prowadzą również działania prewencyjne - pokazy dla dzieci z przedszkola oraz szkół jak i mieszkańców Gminy Lutomiersk.

Dzieci i młodzież z MDP czynnie biorą udział w życiu swoich jednostek oraz w konkursach i zawodach. Członkowie MDP biorą udział w gminnych eliminacjach Ogólnopolskiego Turnieju Wiedzy Pożarniczej prezentując wysoki poziom wiedzy.

W 2025 roku Komenda Powiatowa Państwowej Straży Pożarnej w Pabianicach przeprowadziła szereg specjalistycznych szkoleń dla strażaków OSP z terenu Gminy Lutomiersk. Zakres szkoleń obejmował między innymi:

- ratownictwo w zakresie współdziałania z Lotniczym Pogotowiem Ratunkowym,
- szkolenie naczelników Ochotniczych Straży Pożarnych,
- szkolenie podstawowe strażaków-ratowników OSP,
- szkolenie kierujących działaniem ratowniczym,
- szkolenie kierowców-konserwatorów sprzętu ratowniczego OSP.

Realizacja szkoleń miała na celu podniesienie poziomu bezpieczeństwa oraz skuteczności działań ratowniczo-gaśniczych prowadzonych przez jednostki OSP. OSP prowadzi również działania prewencyjne – pokazy dla dzieci z przedszkoli oraz szkół jak i mieszkańców Gminy Lutomiersk. Dzieci i młodzież z MDP czynnie biorą udział w życiu swoich jednostek oraz w konkursach i zawodach. Członkowie MDP z terenu naszej gminy biorą udział w Ogólnopolskim Turnieju Wiedzy Pożarniczej pod hasłem „Młodzież zapobiega Pożarom” odnosząc duże sukcesy na kolejnych szczeblach.



PROGRAM OCHRONA LUDNOŚCI I OBRONA CYWILNA

Gmina Lutomiersk w 2025 roku realizowała również zadania związane z ochroną ludności i obroną cywilną. W październiku 2025 roku z Wojewodą Łódzkim podpisana została umowa p.n. „Realizacja Programu OLiOC w 2025 roku na terenie Gminy Lutomiersk w zakresie zadań własnych”. Zgodnie z Umową zakupione zostały:

1. Trzy sztuki stacjonarnych agregatów dużej mocy, które docelowo zostaną zamontowane na stacjach uzdatniania wody w Lutomiersku, Kazimierzu oraz Szydłowie,
2. Namiot pneumatyczny z pełnym wyposażeniem/osprzętem do działań ratowniczych oraz logistycznych,
3. Trzy przenośne agregaty prądotwórczo mocy powyżej 7kW,
4. Beczkowóz do wody pitnej celem zabezpieczenia mieszkańców w przypadkach dużych awarii sieci wodociągowych,
5. Mobilna stacja uzdatniania wody dająca możliwość poboru i filtrowania wody z różnych, w tym naturalnych ujęć wodnych,
6. Pięć sztuk najaśnic akumulatorowych (masztów oświetleniowych),
7. Dwie sztuki defibrylatorów/AED zewnętrznych, które zostały zamontowane na budynku Urzędu Miasta i Gminy Lutomiersk oraz na Ośrodku Zdrowia w Szydłowie,
8. Wysokiej mocy agregat mobilny (na przyczepce), który dzięki swojej mobilności jest w stanie w krótkiej chwili

zabezpieczyć w prąd każde miejsce na terenie naszej gminy,

9. Radiostacja stacjonarna wraz z niezbędnym osprzętem i podłączeniem pozwalająca zachować łączność z Powiatowym Centrum Zarządzania Kryzysowego, PSP, a w przyszłości również z Wojewódzkim Centrum ZK,
10. Szkolenie pracowników Urzędu Miasta i Gminy Lutomiersk oraz Radnych Miejskich z zakresu Ochrony Ludności i Obrony Cywilnej,
11. Edukacja mieszkańców w tematyce OLiOC – w grudniu 2025 roku odbyło się szkolenie otwarte dla wszystkich mieszkańców w Gminnym Ośrodku Kultury,
12. Trzy przenośne radiotelefony niezbędne do zachowania łączności przy prowadzeniu działań,
13. Trzy magazyny energii z możliwością wpięcia w istniejącą sieć elektryczną.

Powyższych zakupów dokonano na łączną kwotę 767 752,36 zł, z czego 686 284,12 zł to dotacja z Urzędu Wojewódzkiego a 81 468,24 zł to środki Gminy Lutomiersk.



EDUKACJA MIESZKAŃCÓW W TEMATYCE OCHRONY LUDNOŚCI I OBRONY CYWILNEJ

W dniu 4 grudnia 2025 roku w Gminnym Ośrodku Kultury w Lutomiersku odbyła się pierwsza edycja edukacji mieszkańców w tematyce Ochrony Ludności i Obrony Cywilnej. Szkolenie prowadzone przez akredytowanych przedstawicieli Oddziału Wojewódzkiego Związku Ochotniczych

Straży Pożarnych RP obejmowało szeroki zakres przekazywania wiedzy, tematami szkolenia były m.in. syreny alarmowe, rozpoznawanie zagrożeń, przygotowanie się do sytuacji kryzysowych, pierwsza pomoc, a po szkoleniu na uczestników czekały upominki oraz latarki. W związku z dużym zainteresowaniem planowane są kolejne edycje szkoleń.



XII. TURYSTYKA, SPORT, REKREACJA

TURYSTYKA

Atutem gminy Lutomiersk jest jej położenie blisko Łodzi, które czyni gminę przyjazną do życia dla ludzi pracujących w mieście, ceniących spokój i ciszę, czyste powietrze oraz bogactwo przyrody.

Gmina Lutomiersk dysponuje bogatą bazą sportową i rekreacyjną: ogólnodostępne boiska wielofunkcyjne, hala sportowa, sale gimnastyczne, siłownie plenerowe, stadion lekkoatletyczny, korty tenisowe, place zabaw, ogródki rekreacyjne, kompleks boisk sportowych Orlik, które gwarantują utrzymanie świetnej kondycji i doskonałej sprawności fizycznej. Miłośników piłki nożnej zapraszamy do aktywności w 3 klubach sportowych. Trenują w nich dorośli, jak również dzieci i młodzież.

W ofercie turystycznej gminy ważną pozycję zajmuje rekreacja konna z nauką jazdy, która możliwa jest w 3 ośrodkach jazdy konnej. Przez teren gminy przebiega Łódzki Szlak Konny z pięknymi widokami i bogactwem fauny i flory. Na amatorów dwóch kótek czekają 4 szlaki rowerowe. Zachęcamy również do wędrówek pieszych po Szlaku Wokół Łodzi.

SPORT

Sport jest istotnym elementem życia społecznego, którego rozwój wymaga tworzenia przez gminę odpowiednich warunków organizacyjnych oraz infrastrukturalnych. Celem działań podejmowanych w tym zakresie jest zapewnienie mieszkańcom możliwości aktywnego uprawiania sportu, a także

Rezerwaty przyrody - Rezerwat leśny „Jodły Oleśnickie” oraz Rezerwat torfowiskowy „Mianów”, a także pomniki przyrody, Puczniewsko-Grotnicki Obszar Chronionego Krajobrazu to doskonałe miejsca na lekcje przyrody oraz spędzanie czasu wolnego na łonie przyrody.

Na turystów odwiedzających gminę czekają nie tylko piękne tereny, ale również cykliczne imprezy tj. Dni Lutomierska, Dożynki Gminne, a także liczne koncerty, festyny, pikniki, imprezy kulturalne, jarmarki, warsztaty, wakacyjne kino na leżakach. Muzyka i taniec towarzyszą corocznie odbywającemu się festiwalowi Folklorystycznemu POLKA, na który przyjeżdżają artyści z całego świata.

Na terenie gminy znajdują się cenne zabytki architektury sakralnej: Zespół Klasztorny i Kościół Niepokalanego Poczęcia Najświętszej Maryi Panny w Lutomiersku, kościół parafialny pw. Narodzenia Najświętszej Maryi Panny oraz świątyni Piotra i Pawła w Mikołajewicach, Kościół pw. Świętego Jana Chrzciciela w Kazimierzu, kościół pw. Matki Bożej Szkaplerznej w Lutomiersku.

korzystania z jego walorów zdrowotnych, rekreacyjnych i integracyjnych.



Infrastruktura sportowa zlokalizowana przy placówkach oświatowych wykorzystywana jest przede wszystkim do realizacji zajęć wychowania fizycznego oraz innych aktywności szkolnych. W godzinach popołudniowych obiekty te udostępniane są klubom sportowym, stowarzyszeniom oraz mieszkańcom gminy.



Boiska i obiekty sportowe funkcjonujące na terenie gminy są dostępne codziennie, a korzystanie z nich ma charakter nieodpłatny, co sprzyja popularyzacji aktywnego stylu życia wśród mieszkańców. Działające na terenie gminy kluby sportowe umożliwiają udział w zajęciach sportowych zarówno dzieciom i młodzieży, jak również osobom dorosłym, wspierając rozwój pasji sportowych oraz promocję zdrowego trybu życia.

W 2025 roku na terenie gminy zorganizowano: Turniej w siatkówki dla drużyn OSP z terenu Powiatu Pabianickiego, zawody wędkarskie dla dzieci i młodzieży, coroczny Dzień Sportu dla wszystkich dzieci, podczas którego zawodnicy brali udział w biegu oraz zawodach lekkoatletycznych, odbyły się turnieje międzyszkolne w grach zespołowych oraz derby piłki nożnej.

Na podstawie Uchwały NR XXXIII/231/13 Rady Gminy Lutomiersk z dnia 18 lutego 2013 r. w sprawie określenia warunków i trybu finansowania zadania własnego Gminy Lutomiersk w zakresie sprzyjania rozwojowi sportu przyznano dotacje z budżetu Gminy Lutomiersk na wsparcie projektów sportowych w 2025 r. w wysokości: 87 336,56 zł:

- dla „KS ORZEŁ” KAZIMIERZ, na realizację w 2025 r. projektu sportowego pod nazwą „Zwiększanie popularyzacji sportowej w Gminie Lutomiersk oraz rozwój działalności sportowej prowadzonej przez kluby” – 29 975,45 zł,

- dla „MKS Mianów”, na realizację w 2025 r. projektu sportowego pod nazwą „Propagowanie zdrowego trybu życia poprzez popularyzowanie piłki nożnej wśród młodzieży” – 27 361,11 zł,

- dla „KS SOKÓŁ” LUTOMIERSK, na realizację w 2025 r. projektu sportowego pod nazwą „Gram w piłkę nożną! Szkolenie sportowe dla dzieci i młodzieży oraz lokalnej społeczności Gminy Lutomiersk” - 30 000,00 zł.

Kompleks boisk sportowych „Moje Boisko – Orlik 2012” stanowi ważny element infrastruktury sportowo-rekreacyjnej gminy, umożliwiający mieszkańcom aktywne spędzanie czasu wolnego. Obiekt jest dostępny dla wszystkich zainteresowanych, nie tylko dzieci i młodzieży, lecz również osób dorosłych, stwarzając warunki do uprawiania sportu.

Dzięki funkcjonowaniu kompleksu mieszkańcy mają możliwość korzystania z nowoczesnej infrastruktury sportowej oraz uczestniczenia w różnych formach aktywności, w szczególności grach zespołowych, co sprzyja integracji społecznej, promocji zdrowego stylu życia oraz rozwijaniu sportowych pasji.

XIII. REALIZACJA POLITYK, STRATEGII, UCHWAŁ RADY MIEJSKIEJ

1. STRATEGIA ROZWOJU GMINY LUTOMIERSK

Strategia Rozwoju Gminy Lutomiersk na lata 2022 – 2030 została przyjęta Uchwałą Nr LVI/414/22 Rady Miejskiej w Lutomiersku z dnia 9 listopada 2022 r.

Strategię Rozwoju Gminy należy postrzegać jako długofalowy dokument kierunkowy, który określa proces wytyczania i osiągania celów wspólnoty samorządowej. Prezentuje główny kierunek, aspiracje i priorytety rozwoju społeczno-gospodarczego gminy oraz przedstawia metody i narzędzia wdrożeniowe. Zapisy strategii stanowią wyznacznik decyzji merytorycznych, organizacyjnych, finansowych podejmowanych przez władze samorządowe. Zarysowuje ramy działań prowadzące do osiągnięcia wyznaczonych celów oraz prezentuje przykłady inicjatyw, jakie można podjąć w ramach każdego strategicznego kierunku rozwoju.

Strategia zakłada niżej wymienione strategiczne cele rozwoju w wymiarze społecznym, gospodarczym i przestrzennym:

- 1) Atrakcyjna gospodarka;
- 2) Atrakcyjne warunki zamieszkania;
- 3) Atrakcyjna oferta rekreacyjno-wypoczynkowa.

W ramach każdego celu określono plany operacyjne, które wskazują kierunki interwencji i oczekiwane rezultaty związane z wdrożeniem zaplanowanych działań.

Realizacja Strategii odbywa się poprzez realizację programów uchwalanych przez Radę Miejską, a także poprzez uwzględnianie jej zapisów przy corocznym formułowaniu budżetu gminy, który przewiduje zadania służące poprawie warunków życia mieszkańców w zakresie infrastruktury technicznej i społecznej. W realizację zadań i celów określonych w Strategii włączeni zostali nie tylko pracownicy urzędu i jednostek organizacyjnych, ale także przedstawiciele organizacji pozarządowych i grup nieformalnych działających na terenie gminy oraz poszczególne sołectwa.

2. GMINNY PROGRAM PROFILAKTYKI I ROZWIĄZYWANIA PROBLEMÓW ALKOHOLOWYCH

Gmina Lutomiersk realizowała swoje działania profilaktyczne na podstawie Gminnego Programu Profilaktyki i Rozwiązywania Problemów Alkoholowych oraz Przeciwdziałania Narkomanii Gminy Lutomiersk na lata 2022 - 2025, przyjętego

Uchwałą Rady Miejskiej w Lutomiersku Nr XLIX/382/22 z dnia 25 maja 2022 r.

Cele programu to w szczególności:

- 1) ograniczenie spożycia napojów alkoholowych i substancji psychoaktywnych;

2) udzielanie rodzinom, w których występują problemy uzależnień, pomocy psychospołecznej i prawnej, a w szczególności ochrony przed przemocą w rodzinie;

3) prowadzenie profilaktycznej działalności informacyjnej i edukacyjnej oraz działalności szkoleniowej w zakresie rozwiązywania problemów alkoholowych, przeciwdziałania narkomanii oraz uzależnieniom behawioralnym, w szczególności dla dzieci i młodzieży, w tym prowadzenie pozalekcyjnych zajęć sportowych, a także działań na rzecz dożywiania dzieci uczestniczących w pozalekcyjnych programach opiekuńczo-wychowawczych i socjoterapeutycznych;

4) zmiana zachowań i postaw mieszkańców w sytuacjach związanych z uzależnieniem;

5) podejmowanie interwencji w związku z naruszeniem przepisów określonych w art. 13¹ i 15 ustawy z dnia 26 października 1982 r. o wychowaniu w trzeźwości i przeciwdziałaniu alkoholizmowi oraz występowanie przed sądem w charakterze oskarżyciela publicznego;

6) wspieranie zatrudnienia socjalnego poprzez organizowanie i finansowanie centrów integracji społecznej;

7) zwiększanie dostępności pomocy terapeutycznej i rehabilitacyjnej dla osób uzależnionych i osób zagrożonych uzależnieniem;

8) wspomaganie działań instytucji, organizacji pozarządowych i osób fizycznych, służących rozwiązywaniu problemów uzależnień;

9) pomoc społeczną osobom uzależnionym i rodzinom osób uzależnionych dotkniętym ubóstwem i wykluczeniem społecznym i integrowanie ze środowiskiem lokalnym

tych osób z wykorzystaniem pracy socjalnej i kontraktu socjalnego.

Powołany został nowy skład Gminnej Komisji Rozwiązywania Problemów Alkoholowych w Lutomiersku Zarządzeniem Nr 46/24 Burmistrza Miasta i Gminy Lutomiersk z dnia 29 października 2024 roku. Komisja w 2024 roku odbyła 7 posiedzeń i współpracowała z Gminnym Ośrodkiem Pomocy Społecznej w Lutomiersku, Gminnym Zespołem Interdyscyplinarnym ds. Przeciwdziałania Przemocy w Rodzinie na terenie Gminy Lutomiersk, Komendą Powiatową Policji w Pabianicach, Komisariatem Policji w Konstancynie Łódzkiej, Posterunkiem Policji we Wrzącej, szkołami, psychologiem oraz innymi podmiotami które realizują zadania wynikające z ustawy „o wychowaniu w trzeźwości i przeciwdziałaniu alkoholizmowi” oraz „o przeciwdziałaniu narkomanii”.

W Punkcie Konsultacyjnym w Lutomiersku psycholog udzielał porad dla osób z problemami alkoholowymi, współuzależnionych, stosujących przemoc oraz doznających przemocy domowej. Psycholog motywował do podjęcia terapii i udzielał informacji o grupach wsparcia.

Psycholog udzielał porad i wsparcia emocjonalnego, motywował do podjęcia terapii oraz podejmowania działań zmierzających do poprawy sytuacji życiowej i rodzinnej. Osoby korzystające z pomocy mogły również uzyskać informacje dotyczące dostępnych form wsparcia, w tym grup terapeutycznych, grup wsparcia oraz instytucji świadczących specjalistyczną pomoc.

W ramach realizacji lokalnej międzysektorowej polityki przeciwdziałania negatywnym skutkom spożywania alkoholu, zakupiono i zamontowano monitoring w Szkole Podstawowej im Adama Mickiewicza w Szydłowie.

Na terenie gminy zorganizowano szereg warsztatów profilaktycznych skierowanych do uczniów szkół podstawowych. Zajęcia miały na celu zwiększenie świadomości młodzieży w zakresie zagrożeń wynikających z uzależnień oraz promowanie właściwych postaw społecznych i zdrowego stylu życia.

Podczas warsztatów poruszano tematykę związaną z uzależnieniem od alkoholu i innych substancji psychoaktywnych, a także problem przemocy werbalnej i jej wpływu na relacje rówieśnicze oraz funkcjonowanie młodych ludzi. Realizowane działania profilaktyczne sprzyjały rozwijaniu umiejętności radzenia sobie z presją otoczenia, wzmacnianiu postaw asertywnych oraz budowaniu wzajemnego szacunku i odpowiedzialności społecznej.

W ramach działań na rzecz dzieci i młodzieży dofinansowano organizację różnorodnych form aktywnego i bezpiecznego wypoczynku. Wsparciem objęto między innymi półkolonie, kolonie letnie, wycieczki krajoznawcze oraz festyny o charakterze rekreacyjnym i integracyjnym.

W ramach zwiększenia dostępności do zajęć informacyjno - edukacyjnych połączonych z rozwojem fizycznym dzieci i młodzieży doposażono infrastrukturę sportowo – rekreacyjną w Lutomierniku, Mianowie i Kazimierzu.

Na terenie gminy organizowano pozalekcyjne zajęcia profilaktyczne i sportowe skierowane do dzieci i młodzieży. Ich celem było promowanie zdrowego stylu życia, aktywności fizycznej oraz kształtowanie właściwych postaw społecznych i prozdrowotnych.

Realizowane działania sprzyjały aktywnemu i wartościowemu spędzaniu czasu wolnego, a także wspierały integrację młodzieży oraz rozwijanie umiejętności współpracy i budowania relacji rówieśniczych. Kwota poniesionych wydatków na realizację zadań z zakresu profilaktyki i rozwiązywania problemów alkoholowych oraz przeciwdziałaniu narkomanii w 2025 roku wyniosła 254 960,52 zł.

Jako kontynuację działań realizowanych w zakresie profilaktyki uzależnień, w 2025 roku podejmowano działania mające na celu tworzenie spójnego systemu profilaktyki oraz działań naprawczych. Ich głównym założeniem było przeciwdziałanie powstawaniu nowych problemów związanych z uzależnieniami, w szczególności problemów alkoholowych i uzależnień od substancji psychoaktywnych, a także ograniczanie skali już istniejących zjawisk. Realizowane przedsięwzięcia koncentrowały się na zwiększaniu świadomości społecznej, wspieraniu działań edukacyjnych i profilaktycznych oraz rozwijaniu dostępnych form pomocy dla osób zagrożonych uzależnieniami i ich rodzin. Podejmowane działania miały również na celu wzmacnianie postaw prozdrowotnych oraz promowanie bezpiecznego i odpowiedzialnego stylu życia wśród mieszkańców gminy.

3. PROGRAMY REALIZOWANE PRZEZ GOPS

Program „Posiłek w szkole i w domu” – w ramach realizacji programu została udzielona pomoc w formie dożywiania dzieci do 7 roku życia, uczniów szkół podstawowych i ponadpodstawowych. W 2025 roku z Programu ogółem skorzystało 30 osób w tym zostało objętych dożywianiem 25 dzieci z terenu Gminy Lutomiersk, które otrzymały w szkołach gorący posiłek. Koszt realizacji zadania wyniósł 28 875,00 zł.

Program Operacyjny Pomoc Żywnościowa 2021-2027 Europejskiego Funduszu Najbardziej Potrzebującym-Podprogram - W ramach programu w 2025 roku wydano 227 095,28 kg żywności. Do 301 osób najbardziej potrzebujących trafiły paczki żywnościowe. Łącznie wydano 1800 paczek. Bank Żywności w Łodzi dla osób korzystających z Programu prowadził tzw. Działania Towarzyszące. W tym zakresie odbywały się warsztaty dietetyczne kulinarne. Była także możliwość skorzystania z bezpłatnych porad dietetyka.

Program Czyste Powietrze - przeznaczony jest dla osób ubiegających się o dofinansowanie do kompleksowej termomodernizacji budynków i niektórych źródeł ciepła na paliwa stałe, na nowoczesne źródła ciepła spełniające najwyższe normy. Na etapie gminy polega na wydawaniu zaświadczeń o wysokości przeciętnego miesięcznego dochodu przypadającego na jednego członka gospodarstwa domowego. W 2025 roku wpłynęło 29 wniosków o wydanie zaświadczenia.

Program „Opieka 75+” – celem programu jest zwiększenie dostępności do usług

opiekuńczych, w tym specjalistycznych usług opiekuńczych dla osób w wieku 75 lat i więcej, które są osobami samotnymi, samotnie gospodarującymi, a także tych, które pozostają w rodzinie. W 2025 roku realizacja tego zadania wyniosła kwotę 52 804,00 zł.

Program „Karta Dużej Rodziny” – to ogólnopolski system zniżek dla rodzin z co najmniej trójką dzieci, oferujący ulgi w instytucjach publicznych i firmach prywatnych. Przysługuje niezależnie od dochodu, umożliwiając tańsze zakupy, paliwo, usługi bankowe, a także zniżki na przejazdy kolejowe. W 2025 roku Gminny Ośrodek Pomocy Społecznej w Lutomiersku przyznał 57 kart tradycyjnych oraz 62 karty elektroniczne.

Program „Asystent rodziny w 2025 roku”- rządowy program ma na celu pomoc w realizacji zadań wykonywanych przez asystentów rodziny, w tym również zadań, o których mowa w art. 8 ust. 2 i 3 ustawy z dnia 4 listopada 2016 roku o wspieraniu kobiet w ciąży i rodzin „Za życiem”. Program dofinansował dodatek do wynagrodzenia asystenta rodziny przez przyznanie dodatku do wynagrodzenia 2400,00 zł brutto.

Program „Dofinansowanie wynagrodzeń pracowników jednostek wspierania rodziny i systemu pieczy zastępczej na lata 2024-2027” – rządowy program przewiduje dofinansowanie wynagrodzeń w formie dodatku motywacyjnego w wysokości 1000,00 zł brutto miesięcznie dla pracowników jednostek wspierania rodziny

i systemu pieczy zastępczej zatrudnionych na umowę o pracę. Dofinansowanie obejmuje okres od 1 lipca 2024 roku do 31 grudnia 2027 roku. W 2025 roku ośrodek pozyskał 12 000,00 zł brutto na dodatek dla asystenta rodziny.

Program „Dofinansowanie wynagrodzeń pracowników jednostek organizacyjnych pomocy społecznej na lata 2024-2027” – rządowy program na lata 2024-2027 przewiduje comiesięczny dodatek

motywacyjny w wysokości 1000,00 zł brutto na etat dla pracowników jednostek organizacyjnych pomocy społecznej zatrudnionych na umowę o pracę. Dodatek wypłacany jest od 1 lipca 2024 roku do 31 grudnia 2025 roku. W 2025 roku Ośrodek pozyskał dofinansowanie w wysokości 96 000,00 zł brutto.

4. POLITYKA SENIORALNA

Gminny Ośrodek Pomocy Społecznej w Lutomiersku realizuje politykę senioralną, której celem jest organizowanie takich form pomocy, które umożliwiają seniorom pozostanie jak najdłużej w środowisku. Działania polegają przede wszystkim na:

- organizowaniu przy wsparciu rodziny lub bez rodziny usług opiekuńczych w zakresie pomocy w zaspokajaniu codziennych potrzeb życiowych, podtrzymaniu kontaktu z drugim człowiekiem,
- seniorzy naszej gminy otrzymują pomoc i informacje dotyczące możliwości otrzymania „Karty Seniora” oraz „Karty Dużej Rodziny”,
- seniorzy, którzy znajdują się w trudnej sytuacji życiowej oraz spełniający zasady przyznania pomocy otrzymują paczki żywnościowe w ramach realizowanego przez Gminny Ośrodek Pomocy Społecznej Programu Operacyjnego Pomocy Żywnościowej 2021-2027 Europejskiego Funduszu Najbardziej Potrzebującym, jak również możliwość otrzymania

wsparcia w ramach programu „Posiłek w szkole i w domu,

- seniorzy mają możliwość skorzystania ze wsparcia finansowego w ramach programów osłonowych oraz ustaw o pomocy społecznej i świadczeń rodzinnych,
- w ramach rozeznania środowiska i dostosowania planu pomocy potrzebnego wsparcia seniora prowadzona jest praca socjalna,
- jeżeli z braku rodziny oraz możliwości zapewnienia całodobowej opieki seniorowi, który z uwagi na wiek i schorzenia potrzebuje pomocy kierowany jest oczywiście za jego zgodą do domu pomocy społecznej, jeżeli nie wyraża zgody samodzielnie sprawa z wniosku Gminnego Ośrodka pomocy Społecznej kierowana jest do Sądu,
- seniorzy, którzy chcą aktywnie spędzać swój czas mają możliwość należenia do Stowarzyszenia Emerytów i Rencistów „Jesteśmy razem”.

5. PROGRAM GOSPODAROWANIA MIESZKANIOWYM ZASOBEM GMINY NA LATA 2024-2028

Główne cele programu gospodarowania mieszkaniowym zasobem Gminy Lutomiersk określone są w Uchwale Nr LXXXI/569/24 Rady miejskiej w Lutomiersku z dnia 25 marca 2024 r. w sprawie Wieloletniego Programu Gospodarowania Mieszkaniowym Zasobem Gminy na lata 2024-2028.

Obecnie mieszkaniowy zasób gminy Lutomiersk stanowi 67 lokali w 20 budynkach o łącznej powierzchni użytkowej 2 670,08 m².

W okresie objętym programem prognozuje się, iż wielkość mieszkaniowego zasobu mieszkaniowego Gminy, utrzyma się na dotychczasowym poziomie. Nie planuje się sprzedaży lokali mieszkalnych wchodzących w skład mieszkaniowego zasobu. Dopuszcza się jedynie możliwość sprzedaży lokali mieszkalnych, na wniosek dotychczasowych najemców.

W programie określono zasady polityki czynszowej oraz warunki obniżania i podwyższania czynszu, w lokalach komunalnych znajdujących się w zasobie mieszkaniowym wyszczególniając czynniki obniżające i podwyższające stawkę bazowa czynszu.

Koszty utrzymania, remontów oraz modernizacji lokali i budynków wraz z zakupem materiałów i wyposażenia wyniosły w 2025 r. 199 822,00 zł.

Prace remontowe w 2025 roku:

- wykonanie naprawy kanałów kominowych oraz dobudowy kanałów

wentylacyjnych w budynku komunalnym Franciszków 23,

- wykonanie naprawy kanałów kominowych, dobudowy kanałów wentylacyjnych oraz montażu drabiny kominarskiej w budynku komunalnym Stanisławów Stary 1 B,

- wymiana stolarki okiennej w lok. nr 3 i lok. nr 11 w budynku komunalnym Lutomiersk Pl. Bartłomieja 2,

- wymiana drzwi wejściowych do lokali mieszkalnych, w budynkach komunalnych: Wrząca, ul. Piłsudskiego 4 lok. 2, Lutomiersk, Pl. Bartłomieja 2 lok. 9, 12, 14,

- malowanie klatki schodowej w budynku komunalnym Wrząca, ul. Piłsudskiego 4

- zakup zbiornika betonowego bezodpływowego o poj. 8 m³ wraz z montażem do budynku komunalnego Franciszków 23,

- remont instalacji elektrycznej w piwnicy w budynku komunalnym zlokalizowanym w Kazimierzu, Pl. Kościuszki 1

- remont przejścia – ocieplenie stropu z pomalowaniem w budynku komunalnym w Lutomiersku, Pl. Bartłomieja 2,

- Wykonanie opracowania dokumentacji projektowo-kosztorysowej – modernizacji dachu w budynku komunalnym w Lutomiersku, ul. Kilińskiego 57.

Zasady polityki czynszowej mają zastosowanie do lokali mieszkalnych wchodzących w skład mieszkaniowego zasobu gminy. Najemca zobowiązany jest do zawarcia oddzielnych umów bezpośrednio z dostawcami mediów i usług związanych z eksploatacją lokalu mieszkalnego, a w szczególności energii

elektrycznej, gazu, wody, odbioru nieczystości ciekłych i odpadów stałych. Wysokość czynszu za najem lokali w mieszkaniowym zasobie kształtuje się na poziomie zapewniającym utrzymanie

budynków i lokali w stanie technicznym nie pogorszonym. Źródłem finansowania gospodarki mieszkaniowej są wpływy z najmu lokali mieszkalnych i użytkowych, środki własne Gminy.

6. PROGRAMU OPIEKI NAD ZWIERZĘTAMI BEZDOMNYMI ORAZ ZAPOBIEGANIA BEZDOMNOŚCI ZWIERZĄT NA TERENIE GMINY LUTOIERSK

Rada Miejska w Lutomiersku podjęła uchwałę Nr XXV/156/25 w sprawie przyjęcia Programu opieki nad zwierzętami bezdomnymi oraz zapobiegania bezdomności zwierząt na terenie Gminy Lutomiersk w 2025 roku.

Celem Programu było:

- zapewnienie opieki zwierzętom bezdomnym z terenu Gminy Lutomiersk,
- zapobieganie bezdomności zwierząt,
- ograniczenie populacji bezdomnych zwierząt poprzez działania sterylizacyjne i kastracyjne,
- zapewnienie całodobowej opieki weterynaryjnej zwierzętom poszkodowanym w zdarzeniach drogowych,
- poprawa bezpieczeństwa mieszkańców poprzez elektroniczne znakowanie zwierząt.

Gmina Lutomiersk w 2025 roku zapewniała miejsca bezdomnym zwierzętom w Schronisku i Hotelu dla Zwierząt Jasionka, ul. Skośna 15, 95-100 Zgierz, prowadzonym przez ŻWIR-MAX FIRMA Przemysław Skupiński, Dąbrówka-Strumiany, ul. Pogodna 37, 95-100 Zgierz. W ramach realizacji Programu prowadzono działania związane z wyłapywaniem i opieką nad bezdomnymi zwierzętami, zapewnieniem im opieki weterynaryjnej,

znakowaniem mikroczipami, sterylizacją i kastracją oraz poszukiwaniem nowych właścicieli. Dzięki podjętym działaniom wszystkie psy odłowione na terenie Gminy Lutomiersk znalazły nowych właścicieli, a na koniec 2025 roku w schronisku nie przebywały żadne zwierzęta z terenu gminy.

W 2025 roku Gmina Lutomiersk realizowała również program sterylizacji i kastracji zwierząt właścicielskich. Zabiegi wykonywane były w wyznaczonych gabinetach weterynaryjnych i finansowane ze środków budżetu gminy. Łącznie przeprowadzono zabiegi dla 241 zwierząt, w tym 100 psów oraz 141 kotów, co stanowi najwyższy wynik w ostatnich latach realizacji Programu.

W 2025 roku po raz pierwszy realizowano także program elektronicznego znakowania zwierząt właścicielskich. W ramach akcji zakupiono 400 mikroczipów, które przekazano gabinetom weterynaryjnym współpracującym z Gminą. Każde oznakowane zwierzę zostało zarejestrowane w Międzynarodowej Bazie Danych Safe-Animal.

Gmina prowadziła również działania związane z opieką nad kotami wolno

żyjącymi. Na podstawie obowiązującego regulaminu prowadzono rejestr społecznych opiekunów kotów wolno żyjących oraz zapewniano karmę, leczenie i niezbędne wyposażenie dla około 45 kotów pozostających pod opieką. Na realizację działań związanych z opieką nad zwierzętami pozyskano dotację w wysokości 12 000,00 zł w ramach zadania „Łódzkie dla zwierząt – razem przeciw bezdomności”.

Gmina Lutomiersk zapewniała również całodobową opiekę weterynaryjną dla zwierząt uczestniczących w zdarzeniach drogowych. Zadanie realizowała Klinika Weterynaryjna Braci Mniejszych w Konstancynie Łódzkim.

Na realizację Programu opieki nad zwierzętami bezdomnymi oraz zapobiegania bezdomności zwierząt w 2025 roku wydatkowano kwotę 86 315,99 zł z budżetu Gminy Lutomiersk.

7. PROGRAM WSPÓŁPRACY GMINY LUTOMIERSK Z ORGANIZACJAMI POZARZĄDOWYMI ORAZ PODMIOTAMI, O KTÓRYCH MOWA W ART. 3 UST. 3 USTAWY Z DNIA 24 KWIETNIA 2003 R. O DZIAŁALNOŚCI POŻYTKU PUBLICZNEGO I O WOLONTARIACIE

Roczny Program współpracy Gminy Lutomiersk z organizacjami pozarządowymi na rok 2025 został przyjęty przez Radę Miejską w Lutomiersku UCHWAŁĄ NR XI/73/24 RADY MIEJSKIEJ W LUTOMIERSKU z dnia 30 listopada 2024r. w sprawie przyjęcia Rocznej Współpracy Gminy Lutomiersk z organizacjami pozarządowymi oraz podmiotami, o których mowa w art. 3 ust. 3 ustawy z dnia 24 kwietnia 2003 r. o działalności pożytku publicznego i o wolontariacie, na rok 2025.

Podstawowym celem funkcjonowania Gminy Lutomiersk jest zaspokajanie zbiorowych potrzeb jej mieszkańców. Sprawnej i efektywnej realizacji tych potrzeb dobrze służy współpraca samorządu z organizacjami wyspecjalizowanymi w działalności obejmującej swoim zakresem dziedziny stanowiące zadania publiczne. Organizacje są kompetentnym i odpowiedzialnym partnerem samorządu w realizacji jego zadań, czego wyrazem jest

dotychczasowe współdziałanie i jego pozytywne wyniki.

Głównym celem Programu jest budowanie partnerstwa między Gminą, a organizacjami oraz skuteczne działanie na rzecz poprawy jakości życia mieszkańców Gminy poprzez wspólną realizację zadań publicznych.

Na realizację Programu zaplanowano kwotę 55 000,00 złotych. Współpraca odbywała się w różnych formach (udostępnianie pomieszczeń, wspólne organizowanie i informowanie o wydarzeniach, objęcie patronatem).

Gmina corocznie ogłasza otwarte konkursy ofert na realizację zadań publicznych z zakresu: podtrzymywania i upowszechniania tradycji narodowych, pielęgnowania polskości oraz rozwoju świadomości narodowej, obywatelskiej i kulturowej, z zakresu działalności na rzecz osób w wieku emerytalnym oraz w zakresie

wspierania i upowszechniania kultury fizycznej i sportu osób w wieku produkcyjnym.

Dotację w wysokości 20 000,00 zł otrzymało Stowarzyszenie – Koło Gminne Emerytów i Rencistów „Jesteśmy Razem”, na realizację zadania z zakresu działalności na rzecz osób w wieku emerytalnym pn. „Aktywny Senior”;

Dotację w wysokości 20 000,00 zł udzielono dla Stowarzyszenia Aktywne Kobiety Gminy Lutomiersk, na realizację zadania z zakresu podtrzymywania i upowszechniania tradycji narodowej, pielęgnowania polskości oraz

rozwoju świadomości narodowej, obywatelskiej i kulturowej pn. „Aktywne całe rok”.

Dotację w wysokości 10 000,00 zł przyznano dla Stowarzyszenia Społeczno-Kulturalnego Wsi Dziektarzew, na realizację zadania z zakresu podtrzymywania i upowszechniania tradycji narodowych, pielęgnowania polskości oraz rozwoju świadomości narodowej, obywatelskiej i kulturowej pn. „Spotkania z historią”.

W ramach prowadzonej współpracy organizacje zorganizowały wiele ciekawych wyjazdów, imprez i uroczystości kulturalnych.

8. PROGRAM USUWANIA WYROBÓW ZAWIERAJĄCYCH AZBEST Z TERENU GMINY LUTOMIERSK NA LATA 2022-2032

„Program usuwania wyrobów zawierających azbest z terenu Gminy Lutomiersk na lata 2022-2032” uwzględnia zapisy wcześniej obowiązującego dokumentu, ponieważ ważnym aspektem prowadzenia polityki Programu Oczyszczania Kraju z Azbestu jest ciągłość podejmowanych działań. Głównym celem programu jest doprowadzenie do całkowitego wyeliminowania wyrobów

zawierających azbest znajdujących się na terenie gminy Lutomiersk w perspektywie czasowej do 2032 roku. Program stanowi podstawę do pozyskania dofinansowania do działań związanych z demontażem, transportem i składowaniem wyrobów azbestowych ze środków pochodzących z dotacji Wojewódzkiego Funduszu Ochrony Środowiska i Gospodarki Wodnej w Łodzi.

Masa wyrobów zawierających azbest w kg łącznie na terenie Gminy Lutomiersk wg stanu na dzień sporządzania informacji

(na podstawie danych z Bazy Azbestowej.gov.pl)

Zinwentaryzowane w kg			Unieszkodliwione w kg			Pozostałe do unieszkodliwienia w kg		
razem	osoby fizyczne	osoby prawne	razem	osoby fizyczne	osoby prawne	razem	osoby fizyczne	osoby prawne
3 132 840	3 109 735	23 105	953 805	939 175	14 630	2 179 034	2 170 559	8 475

9. REALIZACJA UCHWAŁ RADY MIEJSKIEJ W LUTOMIERSKU

W 2025 roku Rada Miejska w Lutomiarsku podjęła **100 uchwał** obejmujących zagadnienia związane z funkcjonowaniem gminy, w szczególności dotyczące finansów publicznych, gospodarki komunalnej, oświaty, pomocy społecznej, gospodarki przestrzennej oraz spraw organizacyjnych.

PROBLEMATYKA SPRAW PODEJMOWANYCH W UCHWAŁACH RADY MIEJSKIEJ W LUTOMIERSKU:

1. Uchwały finansowe

Znaczną część podjętych uchwał stanowiły uchwały dotyczące gospodarki finansowej gminy. W ciągu roku wielokrotnie dokonywano zmian w budżecie Gminy Lutomiarsk na 2025 rok oraz aktualizacji Wieloletniej Prognozy Finansowej. Uchwały te były podejmowane w związku z koniecznością dostosowania planu finansowego do bieżących potrzeb realizacyjnych gminy, w tym pozyskiwania środków zewnętrznych, realizacji inwestycji oraz zapewnienia prawidłowego funkcjonowania jednostek organizacyjnych.

Do najważniejszych uchwał finansowych należały również uchwały dotyczące:

- udzielenia Burmistrzowi Miasta i Gminy Lutomiarsk wotum zaufania za 2024 rok,
- zatwierdzenia sprawozdania finansowego wraz ze sprawozdaniem z wykonania budżetu za 2024 rok,
- udzielenia absolutorium Burmistrzowi Miasta i Gminy Lutomiarsk,
- ustalenia wysokości stawek podatków lokalnych na 2026 rok,

Realizacja uchwał była prowadzona przez Burmistrza Miasta i Gminy Lutomiarsk oraz właściwe komórki organizacyjne Urzędu Miasta i Gminy, a także jednostki organizacyjne gminy, zgodnie z zakresem ich kompetencji.

- ustalenia wydatków budżetu gminy, które nie wygasają z upływem roku budżetowego.

Wszystkie uchwały z zakresu finansów publicznych zostały zrealizowane zgodnie z ich postanowieniami lub pozostają w trakcie realizacji w związku z ich obowiązywaniem w kolejnych latach budżetowych.

2. Uchwały dotyczące gospodarki komunalnej i ochrony środowiska

Rada Miejska podejmowała również uchwały regulujące kwestie związane z gospodarką odpadami komunalnymi, utrzymaniem czystości i porządku na terenie gminy oraz zasadami świadczenia usług w tym zakresie. Część z nich wprowadzała zmiany do obowiązujących regulaminów oraz dostosowywała system gospodarki odpadami do aktualnych potrzeb mieszkańców. Ponadto przyjęto m.in. uchwałę w sprawie programu opieki nad zwierzętami bezdomnymi oraz zapobiegania bezdomności zwierząt, jak również uchwały dotyczące ustanowienia pomników przyrody na terenie gminy.

3. Uchwały dotyczące infrastruktury i współpracy z innymi jednostkami

Wśród podjętych uchwał znalazły się także uchwały dotyczące udzielania pomocy

finansowej lub rzeczowej Powiatowi Pabianickiemu, w szczególności na realizację zadań związanych z infrastrukturą drogową. Rada Miejska podejmowała również apele dotyczące poprawy stanu dróg oraz budowy ciągów pieszo-rowerowych.

4. Uchwały dotyczące oświaty i spraw społecznych

Istotną grupę stanowiły uchwały z zakresu oświaty, w tym dotyczące:

- zasad dofinansowania doskonalenia zawodowego nauczycieli,
- zasad rekrutacji do przedszkoli i oddziałów przedszkolnych,
- zasad przyznawania stypendiów dla uzdolnionych uczniów,
- zasad funkcjonowania Żłobka Samorządowego we Wrzącej.

Rada Miejska przyjęła również lokalny program wspierania edukacji uzdolnionych dzieci i młodzieży oraz regulamin przyznawania stypendiów, które następnie zostały zmodyfikowane lub uchylone w toku dalszych prac legislacyjnych.

5. Uchwały dotyczące planowania przestrzennego i gospodarki nieruchomościami

W 2025 roku Rada Miejska podejmowała uchwały dotyczące gospodarowania mieniem komunalnym, w tym wyrażenia zgody na sprzedaż nieruchomości w drodze bezprzetargowej oraz zawierania umów najmu lokali użytkowych. Podjęto także uchwałę w sprawie przystąpienia do sporządzenia miejscowego planu zagospodarowania przestrzennego dla części obrębu Florentynów.

6. Uchwały organizacyjne i inne

Do uchwał o charakterze organizacyjnym należały m.in. uchwały dotyczące:

- powołania i odwołania Skarbnika Gminy,
- przyjęcia statutu sołectw Gminy Lutomiersk,
- przeprowadzenia konsultacji społecznych,
- przyjęcia programów i planów pracy organów gminy.

Ponadto Rada Miejska przyjęła program współpracy gminy z organizacjami pozarządowymi na rok 2026 oraz Gminny Program Profilaktyki i Rozwiązywania Problemów Alkoholowych oraz Przeciwdziałania Narkomanii na lata 2026–2029.

Podsumowanie realizacji uchwał

Na dzień sporządzenia sprawozdania stan realizacji 100 uchwał przedstawia się następująco:

- 67 uchwał – zrealizowano,
- 18 uchwał – są stosowane (obowiązują i są realizowane w bieżącej działalności gminy),
- 8 uchwał – jest w trakcie realizacji,
- 6 uchwał – zostało uchylonych w związku z podjęciem nowych regulacji,
- 1 uchwała – została częściowo unieważniona rozstrzygnięciem nadzorczym Wojewody Łódzkiego i jest stosowana w pozostałym zakresie.

Realizacja uchwał Rady Miejskiej w Lutomiersku podjętych w 2025 roku przebiegała prawidłowo. Uchwały były wykonywane zgodnie z ich treścią przez Burmistrza Miasta i Gminy Lutomiersk oraz właściwe komórki organizacyjne Urzędu Miasta i Gminy, a także jednostki organizacyjne gminy.

Podejmowane działania umożliwiły prawidłową realizację zadań własnych gminy oraz zapewniły sprawne funkcjonowanie samorządu. Zgodnie z przepisami Rozdziału 10 „Nadzór nad działalnością gminną” ustawy o samorządzie gminnym, uchwały podlegają nadzorowi pod względem zgodności z prawem. Organem nadzoru w sprawach dotyczących uchwał innych niż finansowe

jest Wojewoda Łódzki, natomiast w zakresie spraw finansowych – Regionalna Izba Obrachunkowa w Łodzi. W 2025 roku 49 uchwał przekazano do publikacji w Dzienniku Urzędowym Województwa Łódzkiego. Wszystkie uchwały podjęte przez Radę Miejską zostały włączone do zbioru akt oraz udostępnione w Biuletynie Informacji Publicznej Gminy Lutomiersk.



XIV. PROMOCJA GMINY

Gmina Lutomiersk realizowała zadania z zakresu promocji, w tym współpracy ze społecznościami lokalnymi i regionalnymi, wspierania i upowszechniania idei samorządowej wśród mieszkańców gminy oraz pobudzania aktywności obywatelskiej.

Głównym celem podejmowanych działań promocyjnych to przede wszystkim prezentacja realizowanych zadań, podejmowanych inicjatyw oraz atutów gminy.



W ramach Honorowego Patronatu Burmistrz Miasta i Gminy Lutomiersk ufundował puchary, statuetki, nagrody rzeczowe, materiały promocyjne, które przekazane zostały stowarzyszeniom, szkołom, przedszkolom, ośrodkom szkoleniowo-jeździeckim, klubom sportowym.

Urzędowe kanały informacyjne

Promocja Gminy Lutomiersk realizowana była w następujących obszarach:

1. Strona internetowa i Biuletyn Informacji Publicznej (BIP), prowadzone pod adresem www.lutomiersk.pl
2. Fanpage Urzędu Miasta i Gminy Lutomiersk na Facebooku prowadzony

Wydawnictwa własne:

Bezpłatny kwartalnik Informacyjny Biuletyn Samorządowy „Wiadomości Lutomierskie”. Biuletyn był dostępny dla czytelników zarówno w wersji papierowej jak i elektronicznej. Kolportażem Biuletynu zajmowali się pracownicy Urzędu Miasta i Gminy Lutomiersk. Gazeta był dostępna w Urzędzie Miasta i Gminy Lutomiersk, sklepach na terenie gminy, u sołtysów oraz w Gminnej Bibliotece Publicznej i Gminnym Ośrodku Kultury w Lutomiersku.

Kwota poniesionych wydatków na publikację biuletynu wyniosła 20 049,00 zł. Gmina Lutomiersk w 2025 r. prowadziła także inne działania promujące gminę, wśród których należy wymienić:

- 1) wykonywanie zadań związanych z organizacją cyklicznych imprez i uroczystości gminnych, w tym obchodów ważnych rocznic i świąt państwowych,

Na promocję gminy w 2025 r. wydano 71 916,38 zł, które przeznaczono na zakup materiałów i gadżetów promocyjnych, wykonanie kalendarzy gminnych i strażackich, wydanie książki „Kazimierz nad Nerem”, wystawy, uroczystości kulturalne promujące Gminę Lutomiersk oraz prowadzenie działań informacyjno - promocyjnych.

pod adresem:

<https://www.facebook.com/gminalutomiersk2016/>

3. Bezpłatny kwartalnik Informacyjny Biuletyn Samorządowy „Wiadomości Lutomierskie”

- 2) pomoc w organizacji różnorodnych przedsięwzięć o charakterze kulturalnym, sportowym, rekreacyjnym, turystycznym oraz promocyjnym,

- 3) opracowywanie i zamawianie materiałów promocyjnych,

- 4) przekazywanie mieszkańcom, organizacjom pozarządowym oraz organizatorom wydarzeń objętych Honorowym Patronatem Burmistrza Miasta i Gminy Lutomiersk materiałów promujących Gminę Lutomiersk, pucharów, statuetek z przeznaczeniem na nagrody i upominki dla uczestników zawodów, konkursów czy uroczystości. Działania te budują dialog obywatelski i tworzą odpowiednie warunki do realizacji inicjatyw służących mieszkańcom.

Mówiąc o promocji Gminy Lutomiersk, nie można pominąć niezwykle

istotnej roli, jaką odgrywają Sołtysi, Rady Sołeckie, Koła Gospodyń Wiejskich, lokalne kluby sportowe, jednostki Ochotniczych Straży Pożarnych oraz stowarzyszenia działające na terenie gminy. Organizacje te, poprzez swoją codzienną działalność, udział w wydarzeniach sportowych, kulturalnych i społecznych, a także zaangażowanie w inicjatywy o charakterze

lokalnym i ponadlokalnym, skutecznie budują pozytywny wizerunek gminy oraz promują jej potencjał i aktywność społeczną. Warto podkreślić, że aktywność tych organizacji stanowi ważny element promocji samorządu, oparty na zaangażowaniu mieszkańców, pasji oraz pracy na rzecz lokalnej społeczności.

WIADOMOŚCI LUTOMIERSKIE
INFORMACYJNY BIULETYN SAMORZĄDOWY nr 140 MARZEC 2025

Z okazji zbliżających się Świąt Wielkiej Nocy pragniemy życzyć najsłodszego życia, zdrowia, wewnętrznej spójności i radosnych spotkań z najbliższymi.

Niech nadchodzący świąteczny czas będzie dla Państwa pełen optymizmu i uszekiego dobra.

Przewodniczący Rady Miejskiej w Lutomiersku: Piotr Lorkowski wiceprzewodniczący: Jarosław Dębski wiceprzewodniczący: Andrzej Próżniński

LUTOMIERSK

Zapraszamy do odwiedzenia naszej strony internetowej po zobaczeniu kodu QR

WIADOMOŚCI LUTOMIERSKIE
INFORMACYJNY BIULETYN SAMORZĄDOWY nr 142 PAŹDZIERNIK 2025

SPIS TREŚCI

- Obwieszczenie 2
- Co zrobiliśmy w 2024 3
- Plany na 2025 5
- Młodzieżowe Drużyny Pożarnicze 7
- Gmina dla zwierząt 9
- Co w kulturze pikaresy 10
- Sport 10
- Pomoc społeczna 13
- Z życia szkół 15
- Kalendarium 2025 20

LUTOMIERSK

Zapraszamy do odwiedzenia naszej strony internetowej po zobaczeniu kodu QR

WIADOMOŚCI LUTOMIERSKIE
INFORMACYJNY BIULETYN SAMORZĄDOWY nr 148 LIPIEC 2025

SPIS TREŚCI

- Sesja absolutorium 2
- Rozwijamy się 3
- Czyste powietrze 6
- Decyzja produkcyjowa 7
- Młodzi dłużej na medal 8
- Dni Lutomierskie 9
- Pomoc społeczna 10
- Z życia szkół 13
- Dziękujemy 16

LUTOMIERSK

Zapraszamy do odwiedzenia naszej strony internetowej po zobaczeniu kodu QR



XV. WSPÓŁPRACA I CZŁONKOSTWO GMINY

GINA PARTNERSKA

Od 2005 roku Gmina Lutomiersk współpracuje z węgierską Gminą Romhany. Współpraca z partnerami z Węgier dotyczy różnych dziedzin życia społeczno-kulturalnego, m.in. organizacji spotkań,

wymiany doświadczeń i poglądów, działań na rzecz promocji i upowszechniania idei integracji europejskiej i społeczeństwa obywatelskiego.

CZŁONKOSTWO GMINY

Gmina Lutomiersk w roku 2025 podobnie jak w latach poprzednich, pozostawała członkiem następujących organizacji i stowarzyszeń:

- 1) Związku Gmin Wiejskich RP Gmina Lutomiersk, do którego przystąpiła w dniu 27 kwietnia 2006 r. Misją Związku jest służba na rzecz społeczności gmin wiejskich, a szczególnie pomoc w wysiłkach skierowanych na: rozwój demokracji lokalnej, stworzenie warunków lokalnego rozwoju gospodarczego, integrację gmin i rozwój samorządności lokalnej. Związek zrzesza 668 gmin;
- 2) Związku Gmin Nadnerzańskich, do którego przystąpiła w dniu 26 czerwca 1992 r. na podstawie Uchwały Nr XVI/114/92 Zarządu Gminy

Lutomiersk. Przedstawicielami Gminy Lutomiersk zostali wybrali Pan Marcin Dolaciński i Pan Marek Dudczak, na podstawie Uchwały Rady Miejskiej w Lutomiersku Nr II/7/24 z dnia 16 maja 2024 r.;

- 3) Lokalnej Grupy Działania Fundacji Rozwoju Gmin „PRYM”, do którego przystąpiła 27.06.2011 r.;
- 4) Stowarzyszenia Lokalna Grupa Działania „PRYM”; do którego przystąpiła 27.04.2015r.;
- 5) Stowarzyszenia Rybacka Lokalna Grupa Działania „Z Ikrą”, do którego przystąpiła 27.04.2015r.;
- 6) Stowarzyszenia Łódzki Obszar Metropolitalny, do którego przystąpiła 15.04.2014r.