

**UCHWAŁA NR XLVI/358/2021
RADY GMINY JASŁO**

z dnia 25 października 2021 r.

**w sprawie oceny aktualności Studium uwarunkowań i kierunków zagospodarowania przestrzennego
Gminy Jasło oraz miejscowych planów zagospodarowania przestrzennego**

Na podstawie art. 18 ust. 2 pkt 15 ustawy z dnia 8 marca 1990 r. o samorządzie gminnym (t.j. Dz. U. z 2021 poz. 1372) oraz art. 32 ust. 2 ustawy z dnia 27 marca 2003 roku o planowaniu i zagospodarowaniu przestrzennym (t.j. Dz. U. z 2021 r. poz. 741 ze zm.), po uzyskaniu opinii Gminnej Komisji Urbanistyczno-Architektonicznej, **Rada Gminy Jasło uchwala, co następuje:**

§ 1. 1. Przyjmuje się wyniki przedstawione w opracowaniu pt. „Analiza zmian w zagospodarowaniu przestrzennym Gminy Jasło za lata 2015 – 2020”, stanowiącym załącznik do niniejszej uchwały.

2. W wyniku przeprowadzonej przez Wójta Gminy Jasło analizy zmian w zagospodarowaniu przestrzennym Gminy Jasło, stwierdza się:

- 1) częściową nieaktualność Studium uwarunkowań i kierunków zagospodarowania przestrzennego Gminy Jasło;
- 2) aktualność miejscowych planów zagospodarowania przestrzennego.

3. W przypadku konieczności przystąpienia do sporządzenia nowych lub zmiany obowiązujących planów, postanawia się przestrzegać wytycznych przedstawionych w załączniku do niniejszej uchwały, dotyczących zasad opracowania nowych planów miejscowych w tym wieloletniego programu sporządzania planów miejscowych.

§ 2. Wykonanie uchwały powierza się Wójtowi Gminy Jasło

§ 3. Uchwała wchodzi w życie z dniem podjęcia.

Przewodniczący Rady Gminy
Jasło

Józef Dziejcz

Załącznik do uchwały Nr XLVI/358/2021
Rady Gminy Jasło
z dnia 25 października 2021 r.

WÓJT GMINY JASŁO



ANALIZA ZMIAN W ZAGOSPODAROWANIU PRZESTRZENNYM GMINY JASŁO

ZA LATA 2015 – 2020

Zespół autorski:

mgr inż. Ilona Musiałek
mgr inż. Milena Banasiewicz
inż. Joanna Jamróż

Jasło, 2021

SPIS TREŚCI:

1. Podstawa prawna opracowania	4
2. Cel i zakres opracowania	4
3. Narzędzia wykorzystane do opracowania analizy	5
4. Zagospodarowanie przestrzenne oraz uwarunkowania gminy Jasło	6
5. Analiza zmian w zagospodarowaniu przestrzennym.....	11
5.1 Decyzje o warunkach zabudowy	11
5.2 Analiza wydanych decyzji o lokalizacji inwestycji celu publicznego (decyzje CP)	18
5.3 Pozwolenia na budowę	20
6. Analiza spójności dokumentów planistycznych z dokumentami strategicznymi wyższego szczebla	27
7. Analiza ustaleń dokumentów planistycznych w zakresie zagrożenia powodziowego	35
8. Analiza i ocena aktualności aktów planistycznych	36
8.1 Analiza i ocena Studium uwarunkowań i kierunków zagospodarowania przestrzennego gminy Jasło	36
8.2 Analiza i ocena obowiązujących miejscowych planów zagospodarowania przestrzennego na terenie gminy Jasło.....	48
8.3 Wnioski o zmianę Studium uwarunkowań i kierunków zagospodarowania przestrzennego gminy	54
8.4 Miejscowe plany zagospodarowania przestrzennego w trakcie opracowywania	56
9. Wyniki analizy oraz podsumowanie	58

Spis tabel:

Tabela 1 Wykaz obrębów ewidencyjnych wraz z powierzchniami.....	7
Tabela 2 Wydane decyzje WZ niezgodne ze Studium	12
Tabela 3 Suma decyzji w podziale poszczególne lata i obręby.....	16
Tabela 4 Wydane pozwolenia na budowę w latach 2016 – 2020	22
Tabela 5 Zadania o charakterze ponadlokalnym wskazane w PZPWP z 2018 r.	31
Tabela 6 Ocena zgodności ustaleń Studium z obowiązującymi przepisami prawa.....	39
Tabela 7 Wykaz Miejscowych Planów Zagospodarowania Przestrzennego w gminie Jasło	49
Tabela 8 Plany miejscowe będące w trakcie opracowywania.....	57
Tabela 9 Wieloletni program sporządzenia planów miejscowych	61

Spis wykresów:

Wykres 1 Liczba ludności w gminie Jasło w latach 2006-2020 (źródło danych: GUS).....	9
Wykres 2 Liczba wydanych decyzji WZ na przestrzeni okresu analizy 2015-2020.....	12
Wykres 3 Wydane decyzje w podziale na przeznaczenie inwestycji.....	14

Wykres 4 Wydane decyzje w podziale na rodzaj inwestycji	15
Wykres 5 Suma decyzji w podziale na obręby	16
Wykres 6 Wydane decyzje WZ w zależności od przeznaczenia inwestycji.....	18
Wykres 7 Wydane decyzje CP w okresie 2015-2020.....	18
Wykres 8 Wydane decyzje CP w podziale na poszczególne obręby ewidencyjne	19
Wykres 9 Wydane decyzje CP w podziale na rodzaj inwestycji	20
Wykres 10 Wydane pozwolenia na budowę w latach 2016 - 2020	21
Wykres 11 Wydane pozwolenia na budowę w poszczególnych obrębach ewidencyjnych	23
Wykres 12 Rodzaj zamierzeń budowlanych	24
Wykres 13 Rodzaj zamierzeń budowlanych (infrastruktura techniczna)	24
Wykres 14 Rodzaje inwestycji budowlanych.....	25
Wykres 15 Suma wniosków w podziale na obręby	55
Wykres 16 Przeznaczenia będące przedmiotem składanych wniosków.....	56

Spis rysunków:

Rysunek 1 Mapa gminy Jasło w podziale na obręby ewidencyjne	10
Rysunek 2 Rozmieszczenie obszarów zagrożonych powodzią	35

1. Podstawa prawna opracowania

Sporządzenie analizy zmian w zagospodarowaniu przestrzennym gminy wynika z art. 32 ustawy z dnia 27 marca 2003 r. o planowaniu i zagospodarowaniu przestrzennym (Dz. U. z 2021 r. poz. 741 t.j. ze zm.) – zwanej dalej „ustawą pzp”. Zgodnie z tym przepisem w celu oceny aktualności Studium uwarunkowań i kierunków zagospodarowania przestrzennego gminy i miejscowych planów zagospodarowania przestrzennego, wójt dokonuje analizy zmian w zagospodarowaniu przestrzennym gminy, ocenia postępy w przygotowywaniu planów miejscowych i opracowuje wieloletnie programy ich sporządzania, w nawiązaniu do ustaleń Studium, analizując złożone wnioski w sprawie sporządzenia lub zmiany planu miejscowego oraz wydane decyzje administracyjne mające wpływ na zagospodarowanie przestrzenne gminy.

Stosownie do art. 32 ust. 2 ustawy pzp, wójt przekazuje radzie gminy wyniki analizy zmian w zagospodarowaniu przestrzennym gminy po uzyskaniu opinii gminnej komisji urbanistyczno-architektonicznej, przynajmniej raz w czasie kadencji rady gminy (niniejsze opracowanie zostało sporządzone w czasie kadencji 2018 -2023). Przy podejmowaniu uchwały rada gminy bierze pod uwagę w szczególności zgodność Studium albo planu miejscowego z wymogami wynikającymi z przepisów art. 10 ust. 1 i 2, art. 15 oraz art. 16 ust. 1. ustawy pzp.

2. Cel i zakres opracowania

Ostatnim dokumentem zawierającym analizę zmian w zagospodarowaniu przestrzennym była „Ocena aktualności Studium uwarunkowań i kierunków zagospodarowania przestrzennego Gminy Jasło oraz miejscowych planów zagospodarowania przestrzennego w Gminie Jasło”. Opracowanie stanowiło załącznik do Uchwały Nr XXII/149/2016 Rady Gminy Jasło z dnia 6 kwietnia 2016 r. Jego zakres merytoryczny obejmował lata 2004 - I poł. 2015. W celu uzyskania miarodajnych wyników niniejsza Analiza została sporządzona dla okresu od początku 2015 roku do końca 2020 r.

Celem niniejszego opracowania jest określenie stopnia aktualności Studium uwarunkowań i kierunków zagospodarowania przestrzennego Gminy Jasło, a także obowiązujących na jej terenie miejscowych planów zagospodarowania przestrzennego.

W celu określenia stosownych działań w kreowaniu polityki przestrzennej w gminie, efektem opracowania będzie:

- a) ocena dokumentów planistycznych pod kątem zgodności z przepisami z zakresu planowania przestrzennego i ustaw pokrewnych,
- b) ocena dokumentów planistycznych w świetle dokonanych zmian przeznaczenia terenów,
- c) ocena zgodności Studium uwarunkowań i kierunków zagospodarowania przestrzennego z obowiązującymi miejscowymi planami zagospodarowania przestrzennego,
- d) analiza wydanych decyzji o warunkach zabudowy,
- e) analiza wydanych decyzji o lokalizacji inwestycji celu publicznego,
- f) analiza wydanych pozwoleń na budowę.

Zawartość dokumentu „**Analizy zamian w zagospodarowaniu przestrzennym Gminy Jasło za lata 2015 – maj 2020**” obejmuje:

- załącznik graficzny nr 1 – prezentuje lokalizacje wydanych decyzji o warunkach zabudowy,
- załącznik graficzny nr 2 – prezentuje lokalizacje wydanych decyzji o warunkach zabudowy w stosunku do zgodności z obowiązującym SUIKZP,
- załącznik graficzny nr 3 – prezentuje lokalizacje wniosków mieszkańców i inwestorów o zmianę przeznaczenia w SUIKZP.

3. Narzędzia wykorzystane do opracowania analizy

Do pracy nad analizą zmian w zagospodarowaniu przestrzennym gminy Jasło wykorzystano szereg narzędzi udostępnionych przez bezpłatne oprogramowanie branżowe QGIS.

Oprogramowanie klasy GIS (ang. Geographic Information System) stało się bardzo popularnym oraz na co dzień stosowanym narzędziem informatycznym, którego najważniejsze

funkcje umożliwiają wprowadzanie, gromadzenie oraz analizowanie szeregu danych przestrzennych.

W celu wykonania analizy zmian w zagospodarowaniu przestrzennym gminy Jasło, wykorzystano bezpłatne oprogramowanie open source **QGIS w wersji 3.10.10**. Dzięki możliwościom tego oprogramowania dla obszaru całej gminy zostały przeanalizowane dane przestrzenne obejmujące m.in.:

- ❖ Studium uwarunkowań i kierunków zagospodarowania przestrzennego gminy Jasło oraz obszary przewidziane w Studium pod zabudowę, uwzględniające planowane przeznaczenie terenu,
- ❖ miejscowe plany zagospodarowania przestrzennego oraz obszary przeznaczone w planach miejscowych pod zabudowę,
- ❖ zgodność przeznaczeń obowiązujących miejscowych planów zagospodarowania przestrzennego z ustaleniami Studium uwarunkowań i kierunków zagospodarowania przestrzennego gminy,
- ❖ wydane w badanych latach decyzje o warunkach zabudowy,
- ❖ wnioski o zmianę Studium uwarunkowań i kierunków zagospodarowania przestrzennego.

Na podstawie powyższych danych wskazano obszary przewidziane do opracowania planu zagospodarowania przestrzennego.

4. Zagospodarowanie przestrzenne oraz uwarunkowania gminy Jasło

Gmina Jasło zajmuje powierzchnię ok. 93 km². Leży ona w północnej części powiatu jasielskiego, w południowo-zachodniej części województwa podkarpackiego. Od stolicy województwa, miasta Rzeszów, dzieli ją odległość ok. 30 km w linii prostej. Gmina Jasło sąsiaduje od północy z gminami: Frysztak (powiat strzyżowski), Kołaczyce, Brzyka, od zachodu z gminą Lipinki (powiat gorlicki, województwo małopolskie), od południa z gminami: Dębowiec, Tarnowiec, natomiast od wschodu z gminami Jedlicze i Wojaszówka (powiat krośnieński) oraz z gminą Skotyszyn. Obręby ewidencyjne wchodzące w skład gminy zlokalizowane są wokół miasta Jasło, stanowiącego odrębną jednostkę samorządu terytorialnego. Głównym powiązaniem komunikacyjnym gminy są: drogi krajowe nr 78 oraz

28, drogi wojewódzkie nr 988 oraz 992, a także 17 dróg powiatowych. Wewnętrzny układ dróg niższych kategorii zapewnia lokalne powiązania poszczególnych miejscowości. Przez teren gminy przebiegają także linie kolejowe nr 108 relacji Stróże – Krościenko oraz 106 relacji Rzeszów Główny – Jasło. Transport publiczny zapewnia przede wszystkim Powiatowo-Gminny Związek Komunikacyjny w Powiecie Jasielskim. Usługi przewozowe na terenie gminy świadczą Miejska Komunikacja Samochodowa w Jaśle oraz PGZK Jasiel. W okolicy działają również prywatni przewoźnicy świadczący usługi przewozu pojazdami typu bus. W jej granicach znajduje się 19 obrębów ewidencyjnych: Bierówka, Brzyszczyki, Brzyście, Chrzastówka Gorajowice, Jareniówka, Kowalowy, Łaski, Niegłowice, Niepla, Opacie, Osobnica, Sobniów, Szebnie, Trzcinica, Warzyce, Wolica, Zimna Woda, Żółków.

Tabela 1 Wykaz obrębów ewidencyjnych wraz z powierzchniami

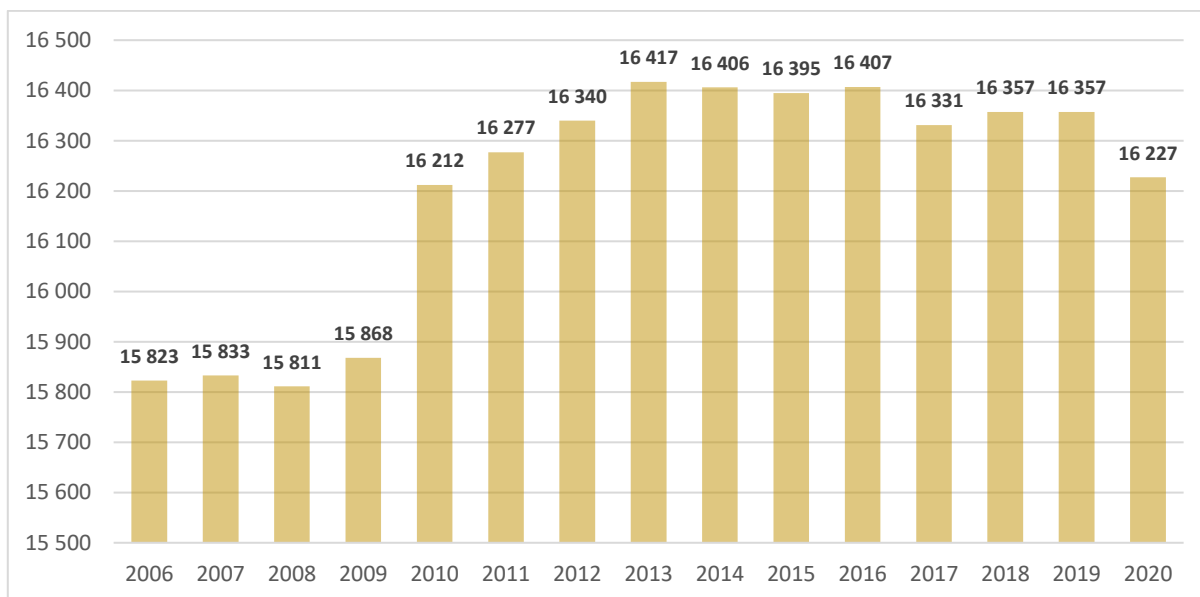
LP.	NUMER	NAZWA OBRĘBU	POWIERZCHNIA [ha]
1.	180504_2.0001	Bierówka	622.48
2.	180504_2.0002	Brzyszczyki	288.08
3.	180504_2.0003	Brzyście	196.82
4.	180504_2.0004	Chrzastówka	339.57
5.	180504_2.0005	Gorajowice	119.91
6.	180504_2.0006	Jareniówka	252.88
7.	180504_2.0007	Kowalowy	242.39
8.	180504_2.0008	Łaski	339.83
9.	180504_2.0009	Niegłowice	236.87
10.	180504_2.0010	Niepla	715.44
11.	180504_2.0011	Opacie	223.13
12.	180504_2.0012	Osobnica	2473.4
13.	180504_2.0013	Sobniów	65.54
14.	180504_2.0014	Szebnie	540.35
15.	180504_2.0015	Trzcinica	1086.17
16.	180504_2.0016	Warzyce	803.52
17.	180504_2.0017	Wolica	253.44
18.	180504_2.0018	Zimna Woda	252.13
19.	180504_2.0019	Żółków	254.57

Zwarte tereny osadnicze w gminie występują wzdłuż ciągów komunikacyjnych poszczególnych miejscowości, przy czym ich wyraźniejsza koncentracja jest widoczna w obrębach zlokalizowanych najbliżej miasta Jasło. Najczęściej spotykanymi typami morfogenetycznymi wsi są łańcuchówki, wielodrożnice, a także obejmujące zabudowę

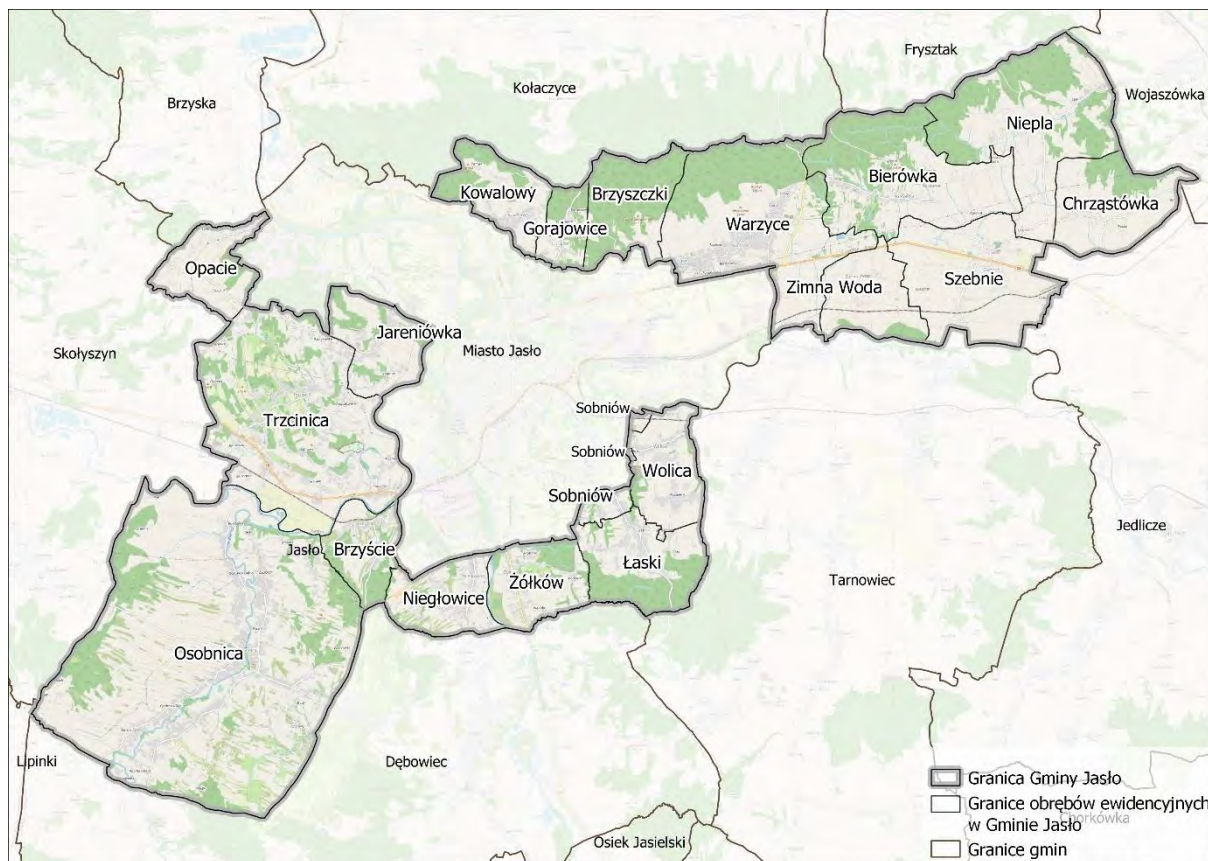
rozproszoną układy nieregularne. Siedziba władz gminy jest zlokalizowana w mieście Jasło. Koncentruje się w nim obsługa administracyjna – zlokalizowany jest tutaj Urząd Gminy, a także inne instytucje infrastruktury społecznej, z których korzystają mieszkańcy okolicznych miejscowości. Urząd Gminy dysponuje Domami Ludowymi w 16 miejscowościach gminy, a także budynkami: Ośrodka Zdrowia w Szebniach, Ośrodka Zdrowia i Centrum Rehabilitacji w Osobnicy, Centrum Rehabilitacji w Bierówce. Ponadto mieszkańcy korzystają z Samodzielnego Publicznego Miejsko-Gminnego ZOZ w Jaśle oraz z Samodzielnego Publicznego Miejsko-Gminnego ZOZ w Jaśle „Przychodnia Rafineria”. Na terenie gminy funkcjonuje 7 klubów sportowych. Publiczne szkoły podstawowe mieszczą się w Jareniówce, Niepli, Opaciu, Osobnicy, Szebniach, Trzcinicy oraz Warzycach. Opiekę przedszkolną zapewniają oddziały przedszkolne przy szkołach podstawowych, a także dwie placówki niepubliczne. Mieszkańcy gminy korzystają z usług Gminnego Ośrodka Kultury w Jaśle, którego zadanie są realizowane między innymi w świetlicach poszczególnych miejscowości (w Domach Ludowych). Gminna Biblioteka Publiczna ma swoją siedzibę w Szebniach, jednak dysponuje także filiami w Osobnicy, Trzcinicy i Warzycach. Ze względu na walory krajobrazowe, korzystne warunki przyrodnicze (m. in. doliny rzek Wisłoka, Ropa, Jasiołka, lasy w północno-wschodniej części gminy), a także zachowane zabytki kultury materialnej, w gminie rozwijają się funkcje turystyczne oraz rekreacyjno-wypoczynkowe. W ostatnich latach uruchomiono między innymi Skansen Archeologiczny „Karpacka Troja” w Trzcinicy.

Według danych GUS w roku 2020 w granicach opracowania mieszkało 16 227 osób. W porównaniu do 2006 roku liczba ludności zwiększyła się o 404 osoby. Od 2014 roku odnotowuje się jednak wahania omawianego wskaźnika z przewagą tendencji spadkowej. Kształtowanie się liczby ludności w gminie na przestrzeni ostatnich 15 lat przedstawia wykres nr 1. Gęstość zaludnienia w tym samym roku wynosiła 176,2 osoby/km². Powyższe dane klasyfikują gminę na pierwszym miejscu pod względem zaludnienia w powiecie jasielskim. Najliczniejszymi obrębami ewidencyjnymi gminy są: Osobnica, Trzcinica oraz Warzyce, natomiast do najmniej licznych należą: Brzyszczyki, Łaski oraz Sobniów.

Wykres 1 Liczba ludności w gminie Jasło w latach 2006-2020 (źródło danych: GUS)



W strukturze użytkowania gruntów gminy Jasło, według danych z ewidencji gruntów i budynków, dominują użytki rolne (ok. 71% powierzchni). Na gruntach ornych przeważają gleby dobrej jakości – (II - V klasy bonitacyjnej), w rejonie rzek występują bogate w próchnicę mady, a także gleby torfowe. W strukturze użytkowania gminy można wyróżnić także lasy (które zajmują ok. 19% jej powierzchni) oraz tereny zainwestowane. Kompleksy leśne koncentrują się w północno-wschodniej części obszaru opracowania. Obszary zabudowane i zurbanizowane rozwijają się w centrach poszczególnych miejscowości oraz wzdłuż dróg publicznych, ich największe powierzchnie kształtują się w Osobnicy, Trzcinicy oraz Warzycach.



Rysunek 1 Mapa gminy Jasło w podziale na obręby ewidencyjne

(Źródło: opracowanie własne)

Gmina Jasło leży w obrębie Kotliny Jasielsko-Krośnieńskiej (wysokości kształtują się na poziomie 240-270 m n.p.m.), która posiada urozmaiconą rzeźbę terenu oraz wysokie walory krajobrazowe (otwarcia widokowe na lasy porastające niewielkie wzgórza, łąki, pastwiska, a także akcenty kulturowe, np. kościoły, przydrożne kapliczki, tradycyjne zabudowania wsi). Najniżej położone są doliny rzeczne Wisłoki, Ropy oraz Jasiołki. System Przyrodniczy Gminy tworzą głównie lasy wraz ze strefami ekotonowymi oraz ekstensywnie użytkowane łąki (węzły ekologiczne), a także korytarze ekologiczne biegnące wzdłuż dolin rzecznych. Na terenie gminy zlokalizowane są pomniki przyrody objęte ochroną prawną. Należą do nich między innymi zadrzewienia należące do zabytkowych parków wiejskich (w Niegłowicach, Wolicy, Zimnej Wodzie). W gminie występują złoża surowców mineralnych: żwirów i piasków, a także surowców ilastych, przydatnych dla przemysłu ceramiki budowlanej. Na terenie gminy zlokalizowane są obszary predysponowane do powstawania osuwisk, a także obszar bezpośredniego zagrożenia powodzią w zlewni Wisłoki (wzdłuż większych rzek).

Naturalny krajobraz gminy wzbogacają elementy kulturowe, uznane za obiekty zabytkowe. Należą do nich między innymi: grodzisko średniowieczne „Wały Królewskie” (skansen pn. „Karpacka Troja”), kaplica grobowa, oranżeria, oficyna dworska, spichlerz, kościół wraz z plebanią w Trzcinicy; dwór, kościół wraz z dzwonnica, czworaki dworskie i plebania w Szebniach; kościół, plebania i kapliczki przydrożne w Warzycach; dwór i oficyna w Wolicy. W gminie znajdują się także zabytkowe cmentarze: cmentarz 5 tysięcy ofiar II wojny światowej w Warzycach, cmentarz wojskowy z I wojny światowej w Warzycach, groby jeńców rosyjskich w tzw. Dołach Bierowskich (Szebnie), cmentarz żołnierski w Bierówce, 2 cmentarze wojskowe z I wojny (groby Niemców i Rosjan) w Osobnicy.

Walory przyrodnicze oraz kulturowe stanowią istotny zasób endogeniczny, który może być szansą dla rozwoju turystyki w gminie (również weekendowej – dla mieszkańców miasta Jasło).

5. Analiza zmian w zagospodarowaniu przestrzennym

5.1 Decyzje o warunkach zabudowy

W przypadku braku na danym obszarze planu miejscowego, ustawa o planowaniu i zagospodarowaniu przestrzennym dopuszcza określenie sposobów zagospodarowania terenu na podstawie decyzji o warunkach zabudowy i zagospodarowania terenu lub lokalizacji inwestycji celu publicznego (zgodnie z art. 4 ust. 2 upzp). Proces wydawania wyżej wymienionych decyzji jest znacznie krótszy od czasu koniecznego na ewentualne opracowanie planu miejscowego, co jest niewątpliwą korzyścią w przypadku realizacji inwestycji znajdujących się pod presją czasu. Należy jednak podkreślić, iż realizacja polityki przestrzennej opartej na decyzjach o warunkach zabudowy często rodzi konflikty przestrzenno-społeczne oraz wprowadza chaos urbanistyczny, w tym przede wszystkim problemy z odpowiednim zaplanowaniem układów komunikacyjnych terenów przewidzianych pod zabudowę.

Analizie poddano 537 decyzji o warunkach zabudowy wydanych w latach 2015-2020. Najwięcej decyzji zostało wydanych w 2017 roku (97 szt.). Ważnym aspektem badanych decyzji jest określenie ich zgodności ze Studium uwarunkowań i kierunków zagospodarowania przestrzennego – pozwala to ocenić, czy kreowana w tych częściach gminy polityka przestrzenna oparta na decyzjach WZ realizowana jest zgodnie z kierunkami

zagospodarowania przestrzennego określonymi w dokumencie Studium. Obecnie obowiązujące przepisy nie obligują organu do wydawania decyzji WZ zgodnych z kierunkami zagospodarowania przestrzennego określonymi w Studium gminy, jednakże takie decyzje powodują późniejsze problemy przy sporządzaniu planów miejscowych. Na przestrzeni badanych lat najwięcej decyzji niezgodnych ze Studium (30 szt.) zostało wydanych w 2018 roku. Najniższe wartości zostały zanotowane w roku 2015 (20 szt.) oraz 2017 (21 szt.). W większości przypadków decyzje WZ niezgodne ze Studium dotyczą inwestycji związanych z budową obiektów kubaturowych na obszarach przeznaczonych pod tereny rolnicze. Poniższy wykres przedstawia ilość wydanych decyzji niezgodnych ze Studium z podziałem na lata objęte analizą, natomiast poniższa tabela prezentuje porównanie wydanych decyzji WZ pomiędzy poszczególnymi obrębami.

Wykres 2 Liczba wydanych decyzji WZ na przestrzeni okresu analizy 2015-2020

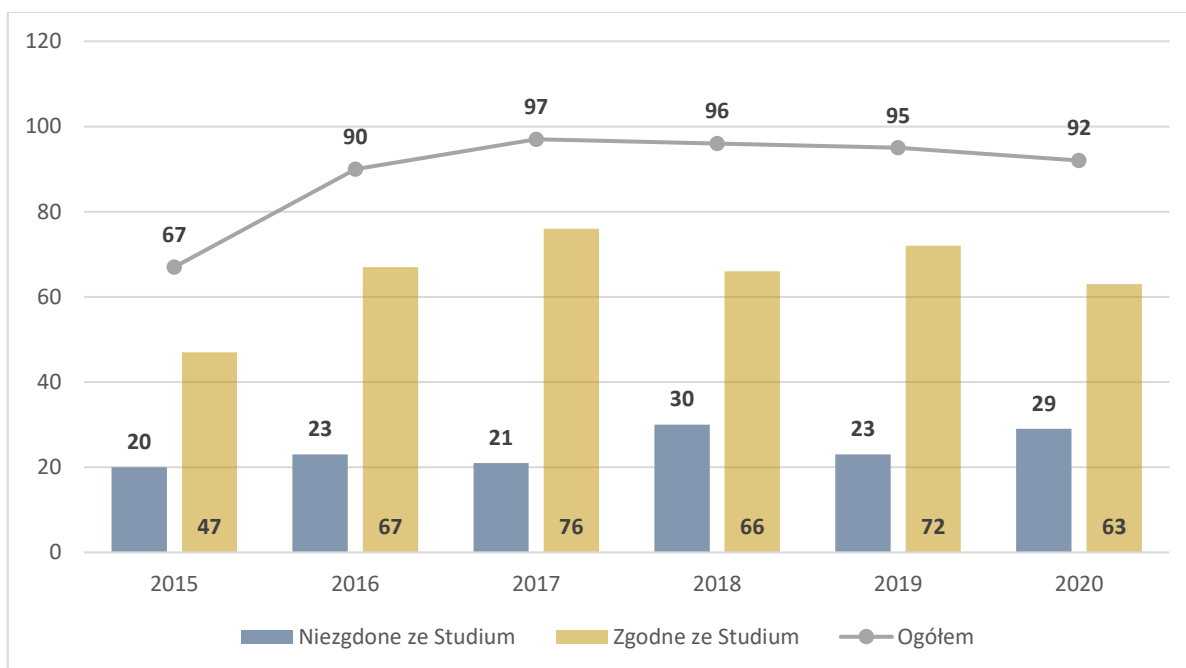


Tabela 2 Wydane decyzje WZ niezgodne ze Studium

LP.	NAZWA OBRĘBU	LICZBA WYDANYCH DECYZJI						SUMA W DANYM OBRĘBIE
		2015	2016	2017	2018	2019	2020	
1	Bierówka	1	1	-	2	-	-	4
2	Brzyszczyki	2	-	-	-	1	-	3
3	Brzyście	-	-	-	-	2	-	2

Analiza zmian w zagospodarowaniu przestrzennym Gminy Jasło za lata 2015–2020

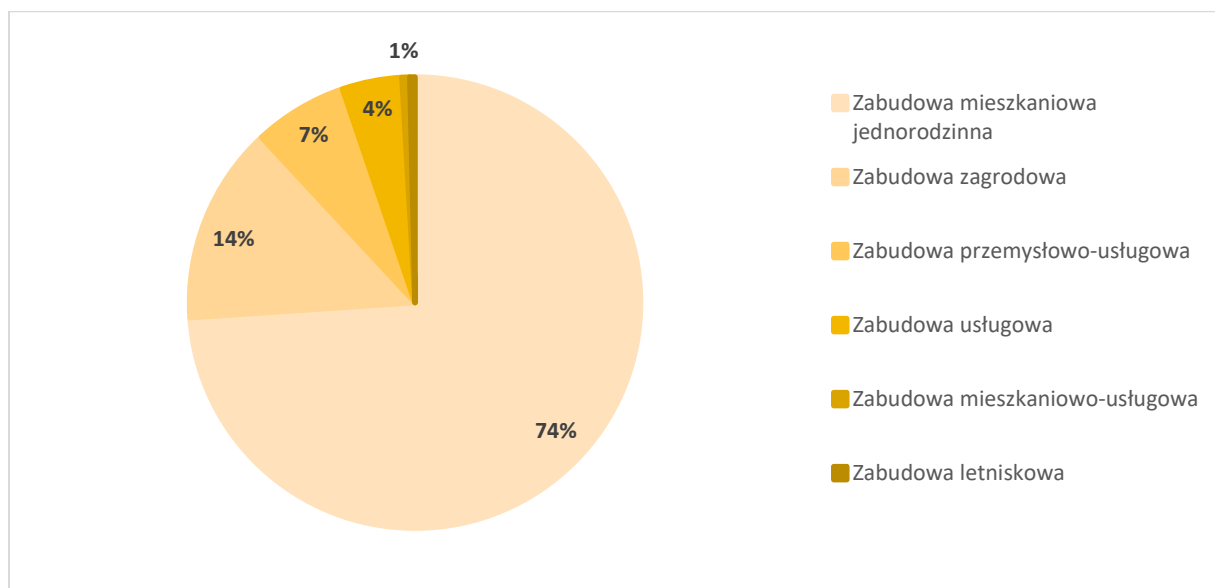
LP.	NAZWA OBRĘBU	LICZBA WYDANYCH DECYZJI						SUMA W DANYM OBRĘBIE
		2015	2016	2017	2018	2019	2020	
4	Chrzastówka	-	-	1	-	-	1	2
5	Gorajowice	1	-	1	-	-	-	2
6	Jareniówka	3	1	3	-	-	3	10
7	Kowalowy	-	1	-	-	1	1	3
8	Łaski	-	1	2	2	1	1	7
9	Niegłowice	-	3	3	7	3	1	17
10	Niepla	-	-	-	2	-	2	4
11	Opacie	1	1	3	-	2	-	7
12	Osobnica	2	4	1	3	4	4	18
13	Sobniów	-	-	-	-	1	-	1
14	Szebnie	-	-	1	1	1	8	11
15	Trzcinica	7	11	2	9	5	3	37
16	Warzyce	-	-	1	-	1	2	4
17	Wolica	2	-	1	2	1	2	8
18	Zimna Woda	-	-	1	1	-	1	3
19	Żółków	1	-	1	1	-	-	3
suma w danym roku:		20	23	21	30	23	29	146

Lokalizacja wydanych decyzji niezgodnych ze Studium uwarunkowań i kierunków zagospodarowania przestrzennego Gminy została przedstawiona na załączniku nr 2 do Analizy.

Wracając do ogółu wszystkich wydanych decyzji WZ, największa ilość na przestrzeni badanych lat związana była z zabudową mieszkaniową jednorodzinną – aż 397 szt. oraz zagrodową – 76 szt., co w sumie stanowi ok. 88% wszystkich decyzji. Zabudowa usługowa obejmowała najczęściej usługi handlu, ale również usługi publiczne (np. przedszkole, dom

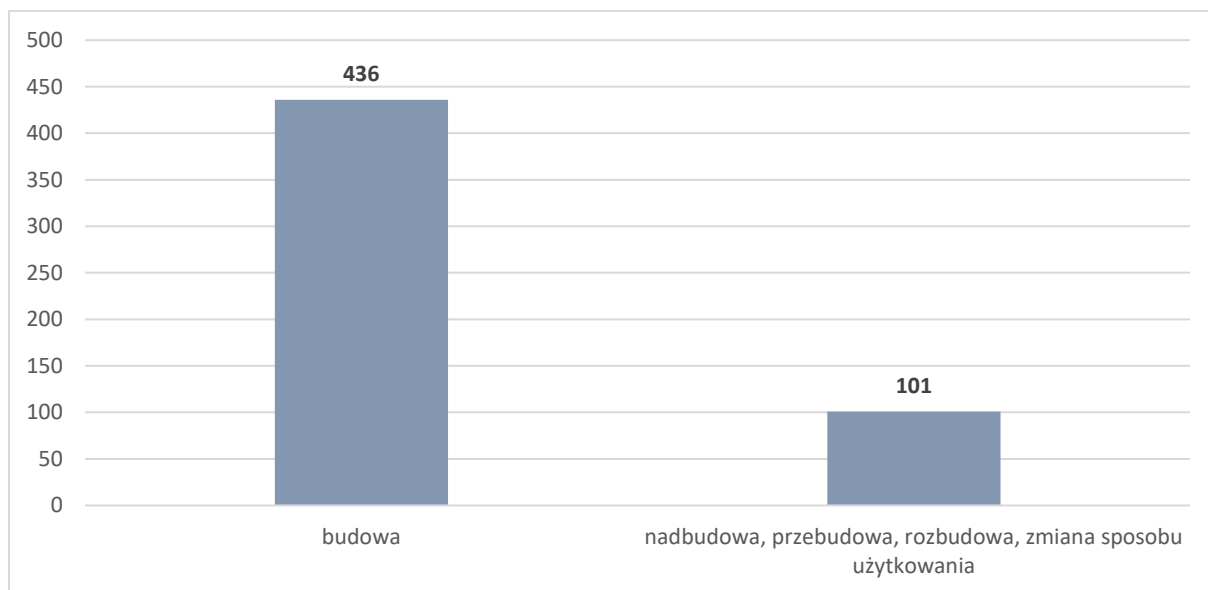
spokojnej starości). Udział zabudowy przemysłowej wynika z ilości decyzji wydanych dla istniejących zakładów np. sortowni odpadów komunalnych w Wolicy, a także budowy elektrowni fotowoltaicznych. Decyzje na przestrzeni badanych lat wydawane były również dla budowy obiektów mieszkaniowo-usługowych oraz letniskowych. Poniższy wykres przedstawia procentowy udział decyzji w podziale na przeznaczenie inwestycji.

Wykres 3 Wydane decyzje w podziale na przeznaczenie inwestycji



Zdecydowana większość wydanych decyzji dotyczyła budowy nowych obiektów (81%). 101 decyzji (19%) związanych były z nadbudową, przebudową, rozbudową lub zmianą sposobu użytkowania istniejących budynków i budowli. Rozkład powyższych wartości prezentuje wykres nr 4.

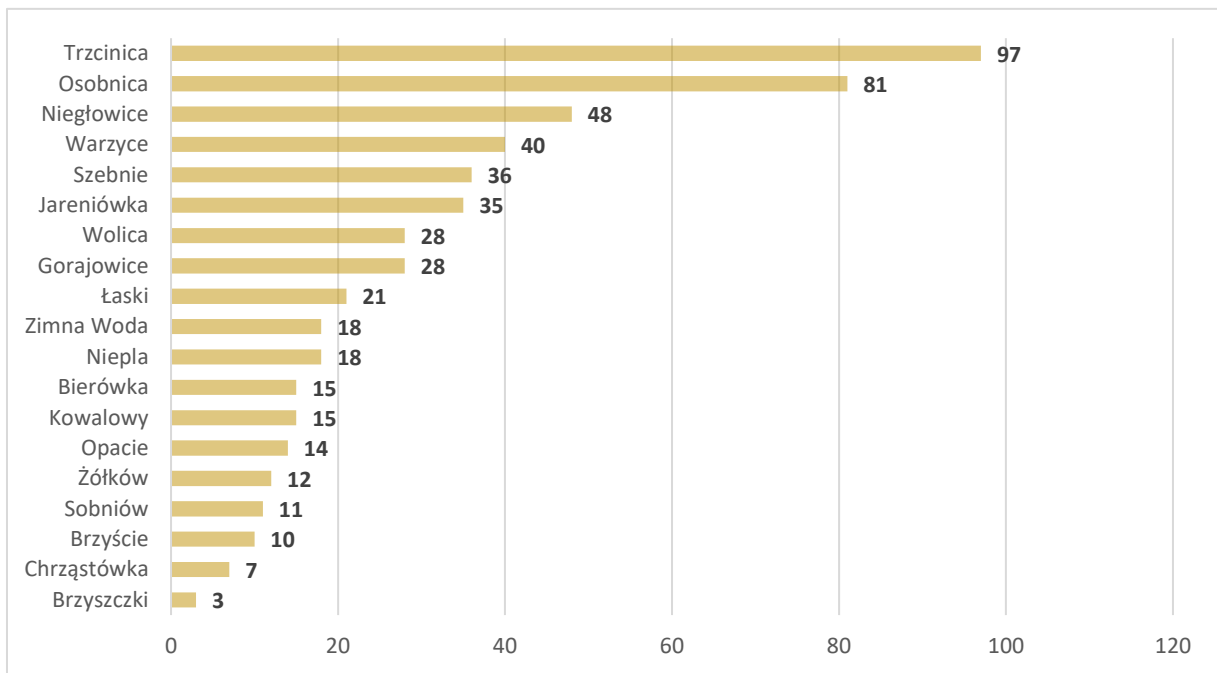
Wykres 4 Wydane decyzje w podziale na rodzaj inwestycji



Największa liczba decyzji WZ w latach objętych analizą została wydana w obrębach: Trzcinica – 97 decyzji oraz Osobnica – 81 decyzji. Stanowią one jedne z najsilniej rozwiniętych miejscowości wokół miasta Jasło. Decyzje w ww. obrębach dotyczyły w przeważającej części zabudowy mieszkaniowej oraz zagrodowej. Następne miejsca zajmowały takie obręby, jak: Niegłowice (48), Warzyce (40), Szebnie (36) oraz Jareniówka (35).

Najmniejsza liczba decyzji została wydana w obrębie Brzyszczy (3), jednak należy ona do obrębów ewidencyjnych, które niemal w całości pokryte są przez kompleksy leśne oraz użytki rolne. Niska presja budowlana dotyczy również wsi: Chrzastówka, Brzyście, w których na przestrzeni badanych lat wydano odpowiednio: 7 oraz 10 decyzji o warunkach zabudowy. Ponadto Brzyście należą do obrębów o najmniejszych powierzchniach w gminie. W przypadku obrębu Chrzastówka, na niski wskaźnik wydawanych decyzji pewny wpływ ma znaczne oddalenie od centrum administracyjno-usługowego (miasta Jasło). Obręby ewidencyjne, w których presja budowlana jest najniższa charakteryzują się także dużym udziałem w strukturze przestrzennej gruntów ornych.

Wykres 5 Suma decyzji w podziale na obręby



Liczbę wydanych decyzji WZ w podziale na obręby oraz poszczególne lata przedstawia poniższa tabela.

Tabela 3 Suma decyzji w podziale poszczególne lata i obręby

LP.	NAZWA OBRĘBU	LICZBA WYDANYCH DECYZJI						SUMA W DANYM OBRĘBIE
		2015	2016	2017	2018	2019	2020	
1	Bierówka	2	3	3	5	1	1	15
2	Brzyszczyki	2	-	-	-	1	-	3
3	Brzyście	-	2	3	1	3	1	10
4	Chrząstówka	2	-	2	-	1	2	7
5	Gorajowice	4	5	3	4	11	1	28
6	Jareniówka	5	4	8	6	3	9	35
7	Kowalowy	2	4	2	1	3	3	15
8	Łaski	1	1	3	4	6	6	21
9	Niegłowice	5	10	10	9	6	8	48
10	Niepla	2	3	3	4	1	5	18

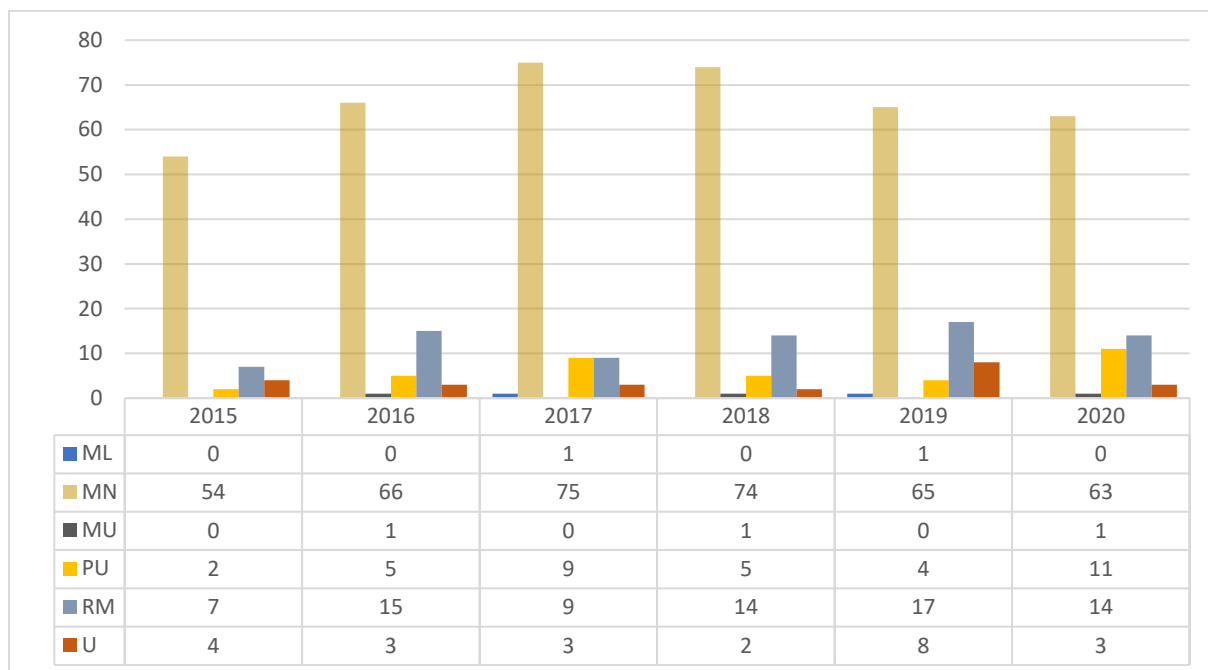
Analiza zmian w zagospodarowaniu przestrzennym Gminy Jasło za lata 2015–2020

LP.	NAZWA OBRĘBU	LICZBA WYDANYCH DECYZJI						SUMA W DANYM OBRĘBIE
		2015	2016	2017	2018	2019	2020	
11	Opacie	1	2	6	-	3	2	14
12	Osobnica	12	17	13	17	12	10	81
13	Sobniów	2	3	1	1	3	1	11
14	Szebnie	2	8	6	3	7	10	36
15	Trzcinnica	14	19	20	19	11	14	97
16	Warzyce	5	4	6	10	8	7	40
17	Wolica	3	-	4	5	8	8	28
18	Zimna Woda	1	3	2	4	6	2	18
19	Żółków	2	2	2	3	1	2	12
suma w danym roku:		67	90	97	96	95	92	537

Decyzje WZ w podziale na poszczególne lata okresu analizy oraz przeznaczenie inwestycji

W całym okresie analizy większość decyzji WZ dotyczyła zabudowy mieszkaniowej jednorodzinnej. Najwięcej zostało ich wydanych w trzecim z badanych lat – 2017 roku (75 szt.). Na kolejnych miejscach znajdują się głównie inwestycje związane z zabudową zagrodową oraz usługową i przemysłowo-usługową. Decyzje dotyczące zabudowy letniskowej zostały wydane w latach 2017 oraz 2019. Najwięcej decyzji związanych z zabudową przemysłowo-usługową wydano w ostatnim roku analizy (11), z kolei z zabudową usługową w 2019 r. (8). Porównanie wydawanych decyzji w poszczególnych latach analizy w podziale na przeznaczenie inwestycji prezentuje poniższy wykres.

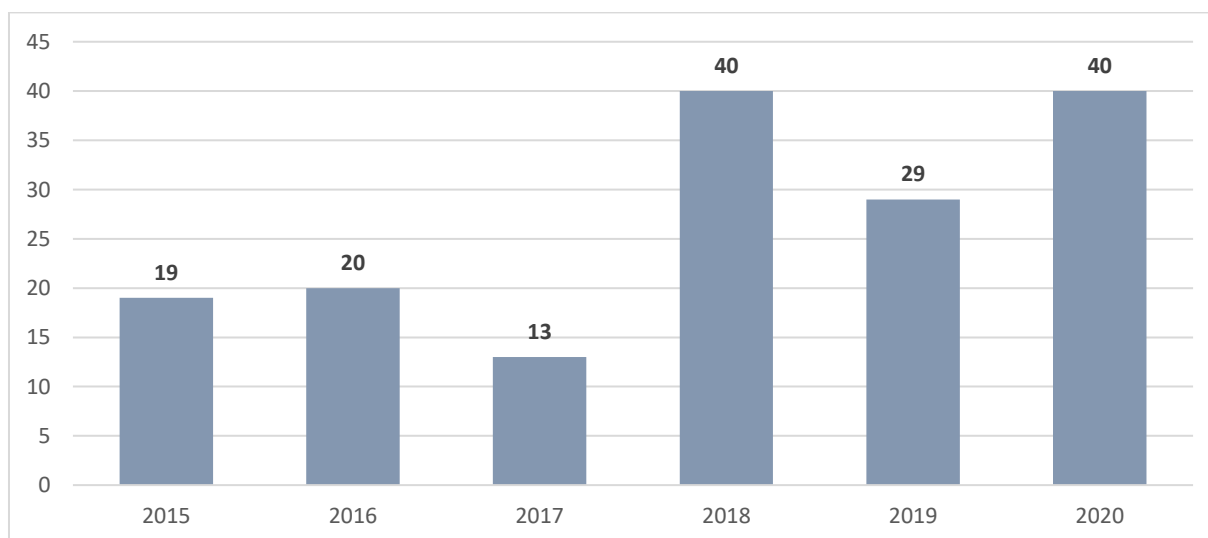
Wykres 6 Wydane decyzje WZ w zależności od przeznaczenia inwestycji



5.2 Analiza wydanych decyzji o lokalizacji inwestycji celu publicznego (decyzje CP)

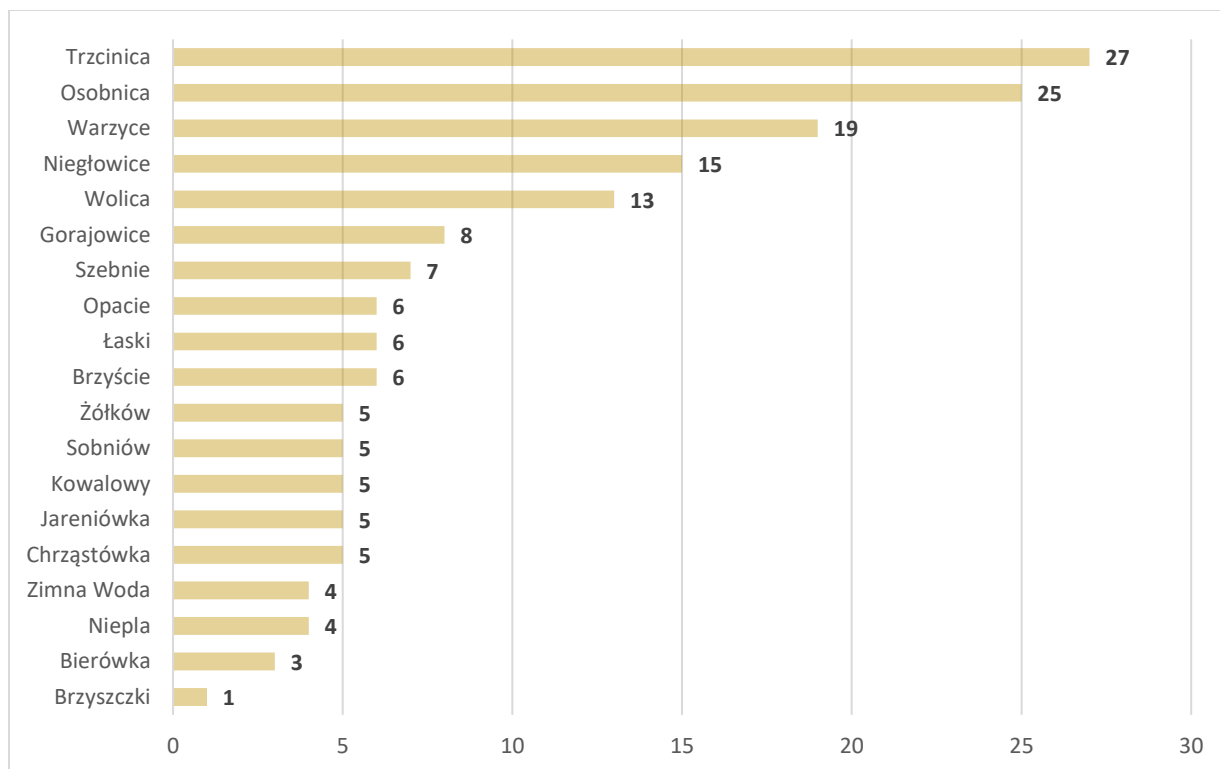
Na podstawie art. 50 ustawy o planowaniu i zagospodarowaniu przestrzennym, w przypadku braku planu miejscowego na danym obszarze gmina zobligowana jest do realizacji inwestycji celu publicznego w drodze decyzji lokalizacji inwestycji celu publicznego. W okresie analizy zostało wydanych łącznie 161 decyzji, które w większości dotyczyły budowy lub rozbudowy sieci infrastruktury technicznej. Liczbę wydanych decyzji w rozbiciu na poszczególne lata przedstawiona została na poniższym wykresie.

Wykres 7 Wydane decyzje CP w okresie 2015-2020



Liczba wydanych decyzji celu publicznego była najniższa w roku 2017 (13 decyzji). Badany wskaźnik w kolejnych latach ulegał wahaniom. Najwyższy wynik został osiągnięty w roku 2018 oraz 2020 (po 40 decyzji).

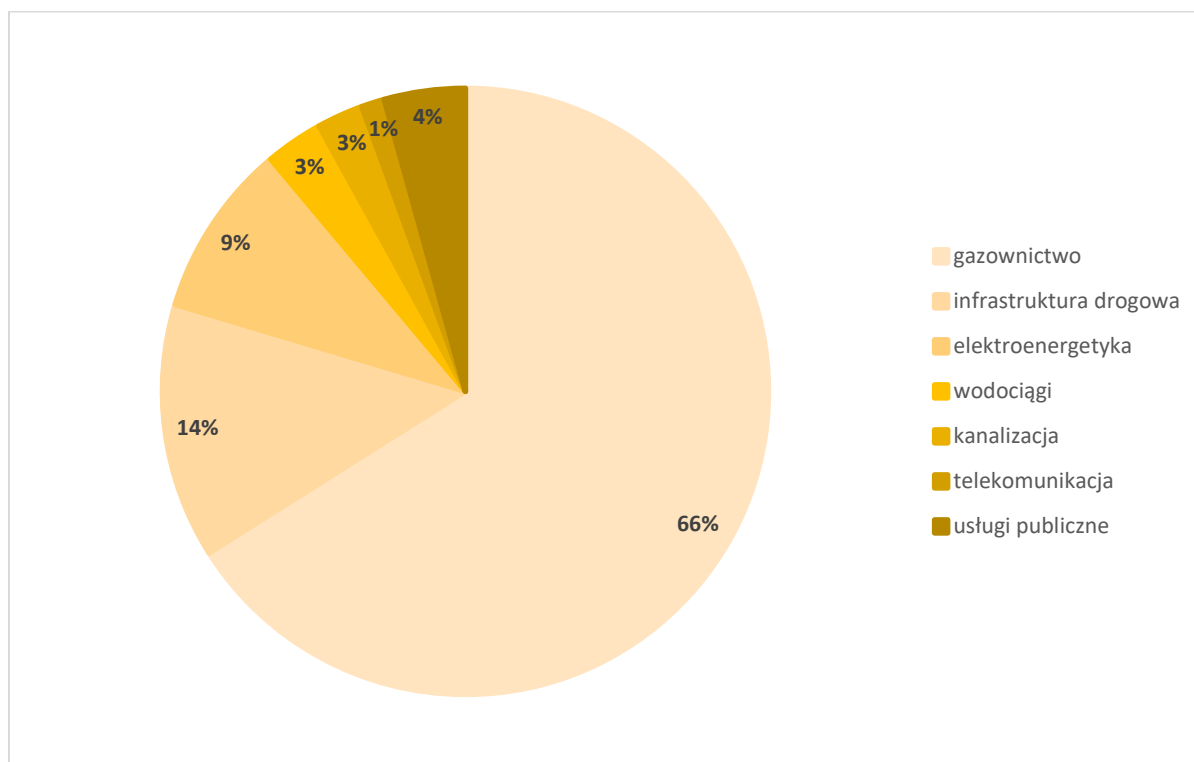
Wykres 8 Wydane decyzje CP w podziale na poszczególne obręby ewidencyjne



Przeważnie wydane decyzje dotyczą obszarów, na których także i presja budowlana jest największa, co z kolei jest naturalną konsekwencją potrzeby realizacji sieci infrastruktury technicznej dla nowych terenów budowlanych. Dominującymi obrębami są obszary stanowiące centrum życia publicznego gminy: Trzcinica, Osobnica oraz Warzyce. Wynika to częściowo z ilości wydawanych decyzji o warunkach zabudowy, dotyczących w większości realizacji zabudowy mieszkaniowej. Lokalizacja nowych budynków niesie za sobą konieczność wyposażenia w niezbędne sieci infrastruktury technicznej, a także komunikacyjnej. Osobnica stanowi największy obręb ewidencyjny w gminie (pod względem powierzchniowym, a także liczby mieszkańców), z kolei Trzcinica i Warzyce są najsilniej rozwiniętymi obrębami w bezpośrednim sąsiedztwie miasta Jasło. Przedsięwzięcia związane były więc z systemami gazowymi (66,5%) drogowymi – najczęściej w postaci oświetlenia (13,7%), elektroenergetycznymi (9,3%), wodociągowymi (3,1%), kanalizacyjnymi (2,5%) oraz telekomunikacyjnymi (1,2%). Inwestycje w granicach gminy dotyczyły także przebudowy

i modernizacji ośrodka zdrowia i zagospodarowania terenu boiska sportowego w Osobnicy; przebudowy i modernizacji stadionu lekkoatletycznego oraz rozbudowa wraz z przebudową ośrodka zdrowia. Zmiana sposobu użytkowania budynku plebanii na filię Biblioteki Publicznej w Trzcinicy i budowa obiektu służby zdrowia – penitencjarnego oraz budowa domu pogrzebowego w Warzycach. Sumarycznie obiekty usług publicznych stanowiły ok. 4,3% wszystkich wydanych decyzji o lokalizacji inwestycji celu publicznego. Rozkład powyższej zmiennej przedstawia poniższy wykres.

Wykres 9 Wydane decyzje CP w podziale na rodzaj inwestycji



Powyższe analizy decyzji o warunkach zabudowy i ustaleniu lokalizacji inwestycji celu publicznego nastąpiły na podstawie udostępnionych przez Urząd rejestrów wydanych decyzji.

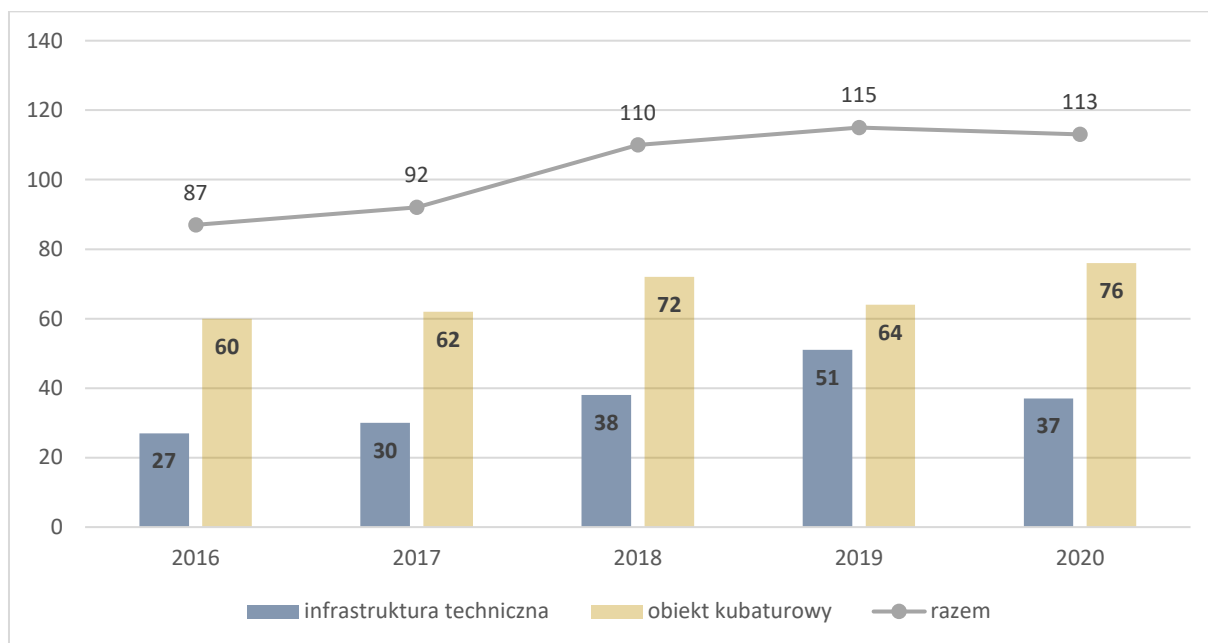
5.3 Pozwolenia na budowę

Zamierzenia budowlane ogółem

W okresie od początku 2016 roku do końca 2020 roku dla obszaru gminy Jasło, wydanych zostało 517 decyzji o pozwoleniu na budowę (zwanym dalej PnB), z czego 334 (64,6%) dotyczyło obiektów kubaturowych, natomiast 183 (35,4%) infrastruktury technicznej. Największa ilość PnB została wydana w roku 2019 (sumarycznie 115 decyzji, w tym 51

dotyczących infrastruktury technicznej), jednak liczba pozwoleń na budowę obiektów kubaturowych najwyższą wartość osiągnęła w roku 2020 (76 PnB). W latach 2016 – 2019 następował widoczny przyrost ruchu budowlanego w gminie, jednak w ostatnim roku analizy zauważalny był nieznaczny spadek, przy czym należy zaznaczyć, że w przypadku pozwoleń wydawanych na budowę obiektów kubaturowych spadek nastąpił jedynie w 2019 roku. Charakterystykę wydanych decyzji w rozbiciu na rodzaj obiektów oraz lata przedstawia wykres nr 10.

Wykres 10 Wydane pozwolenia na budowę w latach 2016 - 2020



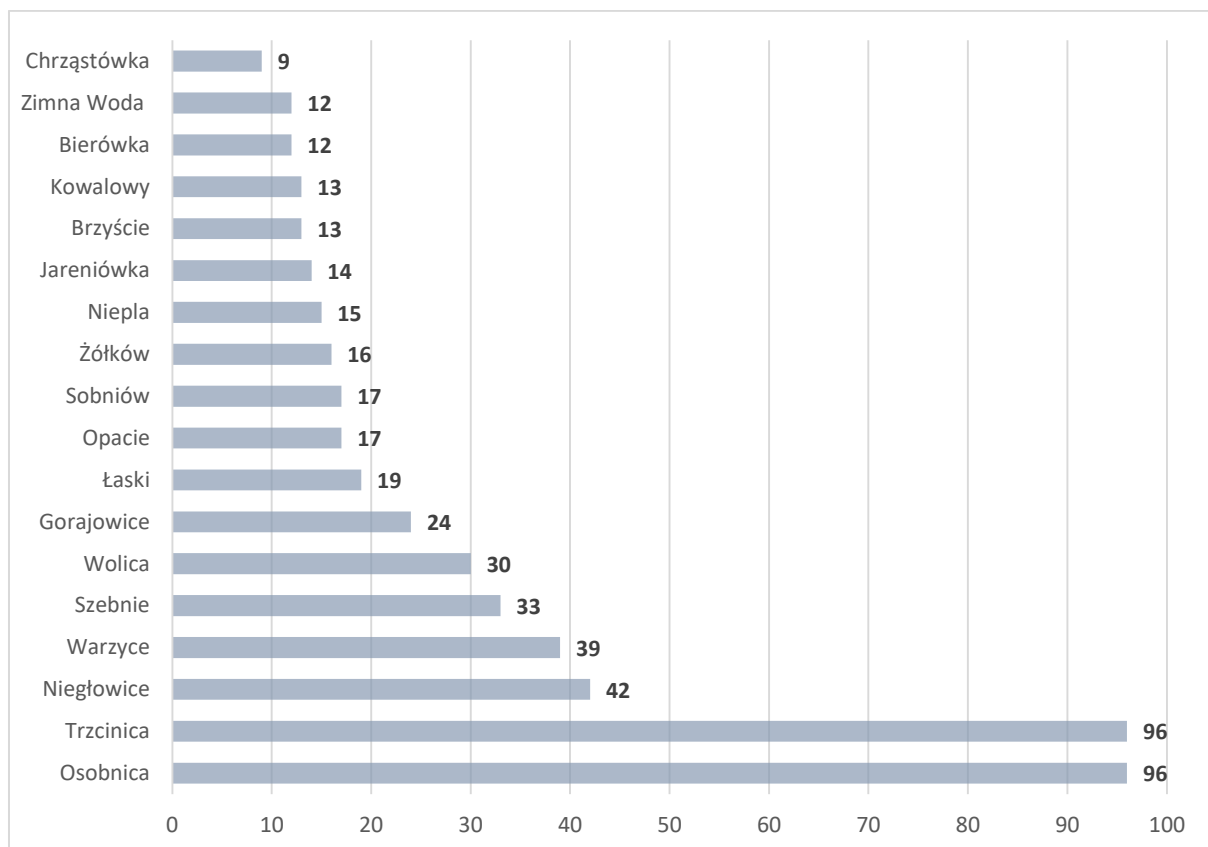
Najwięcej pozwoleń na budowę wydanych zostało dla obrębu ewidencyjnego Osobnica oraz Trzcinica (po 96). Stanowią one największe obręby gminy zarówno pod względem liczby ludności, jak i zajmowanej powierzchni. Ponadto w obu obrębach rozwijają się najważniejsze funkcje usług komercyjnych i publicznych, przez co stanowią one atrakcyjne miejsce dla nowych inwestycji budowlanych. W dalszej kolejności pod względem liczby wydanych decyzji znajdują się następujące obręby: Niegłowice (42), Warzyce (39), Szebnie (33), Wolica (30) oraz Gorajowice (24). W pozostałych obrębach rozwój zabudowy następuje znacznie wolniej, a liczba wydanych decyzji w badanym okresie nie przekraczała 20. W obrębie ewidencyjnym Brzyszczyki, w analizowanym okresie, nie wydano żadnego pozwolenia na budowę (obejmuje on głównie tereny leśne) natomiast we wsi Chrzęstówka wydano jedynie 9 pozwoleń na budowę. Tabela nr 4 przedstawia wydane decyzje PnB w rozbiciu na skumulowany rodzaj

inwestycji w odniesieniu do poszczególnych lat objętych analizą, z kolei wykres nr 11 prezentuje liczbę wydanych PnB w poszczególnych obrębach ewidencyjnych.

Tabela 4 Wydane pozwolenia na budowę w latach 2016 – 2020

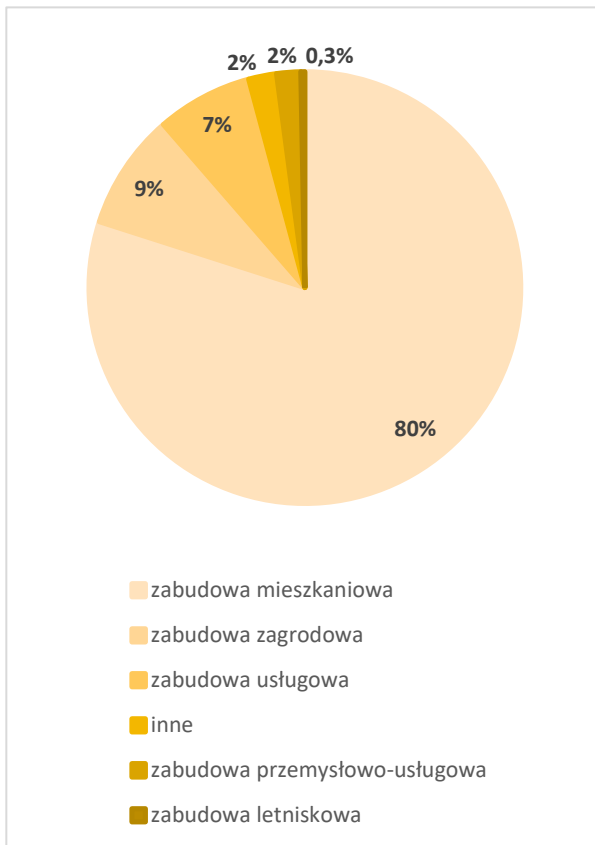
LP.	NAZWA OBRĘBU	LICZBA WYDANYCH POZWOLEŃ										SUMA W DANYM OBRĘBIE
		2016		2017		2018		2019		2020		
		obiekty kubaturowe	infrastruktura techniczna	obiekty kubaturowe	infrastruktura techniczna	obiekty kubaturowe	infrastruktura techniczna	obiekty kubaturowe	infrastruktura techniczna	obiekty kubaturowe	infrastruktura techniczna	
1	Bierówka	2	0	1	0	2	2	3	1	0	1	12
2	Brzyszczyki	0	0	0	0	0	0	0	0	0	0	0
3	Brzyście	0	1	3	1	3	2	0	0	3	0	13
4	Chrzastówka	1	0	0	0	2	0	1	0	2	3	9
5	Gorajowice	1	2	4	3	1	0	2	3	7	1	24
6	Jareniówka	1	0	2	0	5	0	3	0	2	1	14
7	Kowalowy	0	1	4	0	2	2	1	0	3	0	13
8	Łaski	2	2	1	1	2	1	3	2	5	0	19
9	Nieglówce	8	4	10	3	5	2	3	1	4	2	42
10	Niepla	4	0	1	0	3	2	1	1	3	0	15
11	Opacie	3	4	1	1	2	1	1	2	2	0	17
12	Osobnica	13	2	9	4	12	5	15	17	13	6	96
13	Sobniów	2	2	1	4	2	1	1	2	2	0	17
14	Szebnie	2	2	8	2	3	6	2	3	4	1	33
15	Trzcinica	11	3	9	5	14	8	18	8	11	9	96
16	Warzyce	3	0	5	2	7	5	1	4	4	8	39
17	Wolica	1	3	1	2	0	1	4	4	10	4	30
18	Zimna Woda	2	1	1	1	1	0	4	1	0	1	12
19	Żółków	4	0	1	1	6	0	1	1	1	1	16
suma w danym roku:		60	27	62	30	72	38	64	50	76	38	517

Wykres 11 Wydane pozwolenia na budowę w poszczególnych obrębach ewidencyjnych

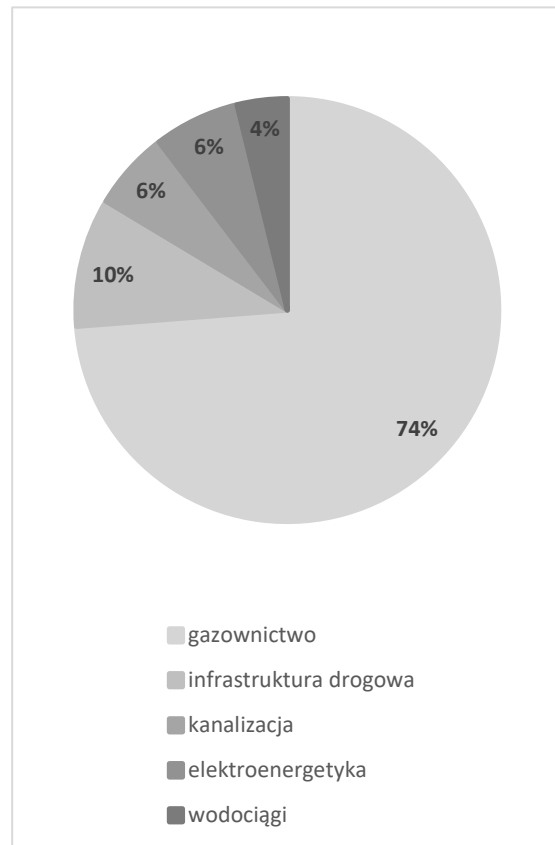


Wydane przez Starostwo Powiatowe decyzje PnB świadczą o dużym zainteresowaniu inwestorów, którzy kreują ruch budowlany w gminie. Szczegółowa analiza wydanych decyzji PnB pozwoliła określić ilość i rodzaj zamierzeń budowlanych. Spośród 334 PnB dotyczących obiektów kubaturowych, aż 267 obejmowało budynki mieszkalne jednorodzinne, co stanowi ponad 80%. Sumarycznie spośród 517 wydanych decyzji, pozwolenia dotyczące zabudowy mieszkaniowej jednorodzinnej stanowiły 52% ogółu. W gminie wyróżniają się także inwestycje dotyczące zabudowy zagrodowej oraz usługowej (usług publicznych, a także komercyjnych, takich jak stacja paliw, budynek handlowy, budynki usługowo-biurowe). Pojedyncze pozwolenia wydawane były na realizację funkcji przemysłowej (głównie w formie składów i magazynów), a także obiektów lotniskowych. W przypadku infrastruktury technicznej dominowały pozwolenia na budowę sieci oraz przyłączy gazowych (74%). W mniejszym stopniu decyzje związane były z infrastrukturą drogową (10%), kanalizacyjną (6%), elektroenergetyczną (6%) oraz wodociągową (4%). Rozkład procentowy badanych zmiennych w rozbiciu na obiekty kubaturowe oraz infrastrukturę techniczną przedstawiają poniższe wykresy.

Wykres 12 Rodzaj zamierzeń budowlanych (obiekty kubaturowe)

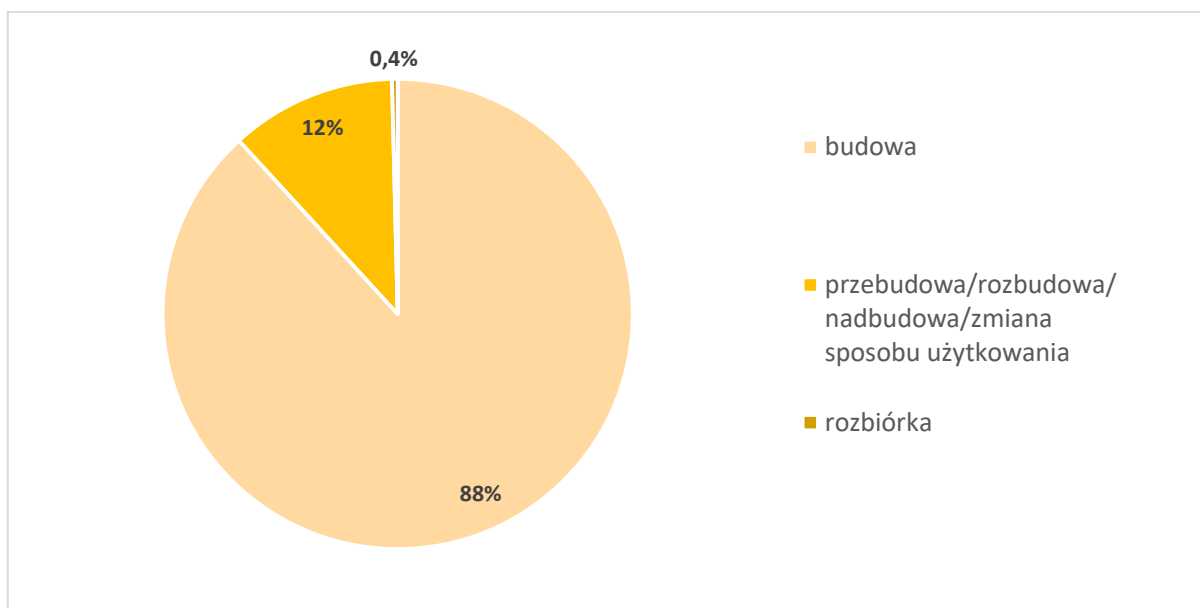


Wykres 13 Rodzaj zamierzeń budowlanych (infrastruktura techniczna)



Natomiast z puli łącznie wydanych decyzji PnB aż 88% dotyczyło budowy, 12% rozbudowy, przebudowy, zmiany sposobu użytkowania lub nadbudowy różnych obiektów (w wielu przypadkach pozwolenia na budowę dotyczyły dwóch lub wielu z tych działań jednocześnie). Pozostałe decyzje odnosiły się do rozbiórki obiektów budowlanych (0,4%). Szczegółowe dane w tej kwestii przedstawia wykres nr 14.

Wykres 14 Rodzaje inwestycji budowlanych



Zamierzenia budowlane dotyczące infrastruktury technicznej i społecznej

W gminie Jasło w okresie od 2016 do 2020 roku dokonano zauważalne postępy w związku z rozwojem infrastruktury technicznej oraz społecznej. Najwięcej inwestycji, które uzyskały pozwolenie na budowę, dotyczyło infrastruktury gazowej (135), spośród których dominowały wewnętrzne instalacje gazowe w budynkach mieszkalnych, jednak Polska Spółka Gazownictwa była odpowiedzialna za 41 inwestycji polegających na budowie odcinków sieci gazowej niskiego oraz średniego ciśnienia. Przedmiotem pozwoleń na budowę były również inwestycje w infrastrukturę drogową (18), zdecydowana większość z nich obejmowała budowę oświetlenia drogowego (w Bierówce, Brzyściach, Niegłowicach, Opaciu, Szebniach, Trzciny oraz Wolicy). W 2016 roku odtworzono drogę procesyjną w Szebniach oraz zabudowano rów drogowy rurami betonowymi w Łaskach. Ponadto w badanym okresie wydano 12 pozwoleń związanych z elektroenergetyką, spośród których 7 związanych było z budową nowych linii średniego napięcia przez PGE S.A. W gminie Jasło rozwija się także infrastruktura wodno-kanalizacyjna. W latach 2016-2020 zezwolono na realizację sieci kanalizacji sanitarnej w Opaciu, Wolicy oraz Zimnej Wodzie (w sumie 4 przedsięwzięcia, za które odpowiedzialny jest Urząd Gminy). Dodatkowo Spółka Wodna w Gorajowicach, Jareniówce oraz Żółkowie otrzymała pozwolenie na odcinków sieci wodociągowej z przyłączami. Pojedyncze decyzje PNB dotyczyły także budowy przyłączy i instalacji wodno-kanalizacyjnych w prywatnych budynkach mieszkańców gminy. W 2019 roku w granicach

obręb Wolica wydano pozwolenie na realizację stacji bazowej telefonii komórkowej sieci PLAY wraz z linią zasilającą.

W gminie podjęto również działania zapewniające rozwój infrastruktury społecznej. W Osobnicy zainwestowano w budowę kompleksu sportowego oraz budynku Gminnego Ośrodka Kultury, a także w przebudowę budynku Ośrodka Zdrowia, remizy OSP oraz zabudowę Sali auli. Urząd Gminy uzyskał także pozwolenie na przebudowę budynku remizy OSP i budowę domu pogrzebowego w Warzycach, budowę sufitu w Sali świetlicy wielofunkcyjnej w obrębie Kowalowy, przebudowę i remont budynku komunalnego w Szebniach oraz przebudowę Domu Ludowego w Trzciny. W 2019 roku na wniosek Gminnej Biblioteki Publicznej w Jaśle wydano pozwolenie na przebudowę budynku plebani na bibliotekę w Trzciny. Prywatny inwestor uzyskał PnB domu spokojnej starości w Chrzastówce. Ponadto na terenie gminy rozwijały się usługi oferowane przez Muzeum Podkarpackie w Krośnie (m.in. rekonstrukcje pradziejowej wiaty, wału wczesnośredniowiecznego w Trzciny) oraz Zakład Karny w Jaśle (rozbudowa zakładu w Warzycach o obiekt służby zdrowia). W badanym okresie wydano także pozwolenia na realizację przedsięwzięć związanych z kultem religijnym – Parafia Rzymskokatolicka w Warzycach oraz w Szebniach wniosowały odpowiednio o rozbudowę i przebudowę budynku plebanii oraz remont i konserwację zabytkowej plebanii.

Mimo widocznych dążeń do poprawy stanu infrastruktury technicznej, społecznej oraz obiektów kultu religijnego w okresie 2016 – 2020, w gminie powinny być podejmowane dalsze działania dotyczące szczególnie gospodarki wodno-ściekowej. Na jej obszarze długość sieci kanalizacyjnej wynosi 288 km i obejmuje 4 320 gospodarstw domowych, co stanowi ok. 94% wszystkich budynków mieszkalnych, jednak długość sieci wodociągowej wynosi zaledwie 21,7 km i jest do niej podłączonych 228 gospodarstw, co odpowiada ok. 33,9% korzystających z instalacji kanalizacyjnej w ogólnej liczbie ludności w gminie (dane BDL za rok 2020). Na przestrzeni lat utrzymuje się tendencja wzrostowa liczby osób korzystających z sieci infrastruktury technicznej. Niezaspokojenie w tej kwestii fundamentalnych potrzeb mieszkańców może mieć negatywny wpływ zarówno na stan środowiska naturalnego, jak i poziom życia lokalnej społeczności.

Ocena i analiza rozwoju zabudowy oraz infrastruktury technicznej i społecznej została opracowana na podstawie rejestru wydanych decyzji o pozwoleniu na budowę udostępnionych w witrynie internetowej Głównego Urzędu Nadzoru Budowlanego (GUNB) w ramach wyszukiwarki Rejestru Wniosków, Decyzji i Zgłoszeń. GUNB udostępnia ww. dane od 2016 r., z tego powodu analiza przedstawiona w niniejszym rozdziale nie obejmuje roku 2015.

6. Analiza spójności dokumentów planistycznych z dokumentami strategicznymi wyższego szczebla

Plan Zagospodarowania Przestrzennego Województwa Podkarpackiego (PZPWP) – Uchwała Nr LIX/930/18 Sejmiku Województwa Podkarpackiego z dnia 27 sierpnia 2018 r. opublikowana w Dzienniku Urzędowym Województwa Podkarpackiego z dnia 18 września 2018 r. poz. 3937.

PZPWP w wymiarze ogólnym wyznacza wizję zagospodarowania przestrzennego województwa podkarpackiego oraz kierunki polityki przestrzennej, do których należą: poprawa spójności funkcjonalno-przestrzennej systemu osadniczego województwa, ochrona środowiska oraz racjonalne wykorzystanie jego zasobów, zapobieganie zagrożeniom i zanieczyszczeniom środowiska oraz minimalizowanie ich negatywnych skutków, ochrona dziedzictwa kulturowego, podniesienie poziomu życia mieszkańców województwa, kształtowanie warunków rozwoju gospodarczego, poprawa dostępności komunikacyjnej województwa, zwiększenie bezpieczeństwa energetycznego województwa, racjonalny rozwój gospodarki wodnej i ściekowej, rozwój systemu gospodarki odpadami, rozwój infrastruktury telekomunikacyjnej oraz zwiększenie zdolności obronnej i bezpieczeństwa państwa. Dodatkowo dokument wyznacza kierunki polityki przestrzennej w układzie terytorialnym w podziale na obszary funkcjonalne. Gmina Jasło należy do trzech obszarów funkcjonalnych o znaczeniu ponadregionalnym pn.: Wiejski Obszar Funkcjonalny uczestniczący w procesach rozwojowych, Górski Obszar Funkcjonalny oraz Przygraniczny Obszar Funkcjonalny, a także do jednego obszaru funkcjonalnego o znaczeniu regionalnym pn. Obszar Funkcjonalny Kotliny Jasielsko- Krośnieńskiej.

Priorytetem rozwojowym Wiejskiego Obszaru Funkcjonalnego uczestniczącego w procesach rozwojowych jest wielofunkcyjny rozwój obszarów wiejskich. Do zasad i warunków jego zagospodarowania należą:

- zagospodarowanie terenów wiejskich umożliwiające wzrost towarowości w rolnictwie;
- rozwój powiązań komunikacyjnych drogowych i kolejowych, poprawiający wewnętrzną i zewnętrzną dostępność obszaru;
- zapobieganie procesom suburbanizacji i rozpraszania zabudowy powodującym degradację otwartych terenów wiejskich przydatnych dla rolnictwa przez intensyfikację użytkowania terenów zainwestowanych;
- rozwój rolnictwa dostosowanego do lokalnych warunków, poprawa struktury agrarnej gospodarstw;
- rozwój i modernizacja bazy usług publicznych,
- poprawa wyposażenia obszaru w infrastrukturę techniczną i transportową.

Priorytetem rozwojowym Górskiego Obszaru Funkcjonalnego jest aktywizacja społeczno-gospodarcza w oparciu o potencjał przyrodniczo-kulturowy. Do zasad i warunków jego zagospodarowania należą:

- rozwój społeczno-gospodarczy z zastosowaniem zasad zrównoważonego rozwoju;
- poprawa wyposażenia obszaru w infrastrukturę techniczną i transportową;
- tworzenie warunków rozwoju powiązań komunikacyjnych, społecznych i gospodarczych pomiędzy ośrodkami miejskimi a obszarami wiejskimi;
- rozwój rolnictwa ekologicznego, w tym: form specjalistycznej produkcji rolniczej (winiarstwo, pszczelarstwo) z zachowaniem wysokiej jakości środowiska przyrodniczego;
- ochrona zasobów leśnych oraz rozwój zrównoważonej i wielofunkcyjnej gospodarki leśnej;
- rozwój infrastruktury turystycznej w dostosowaniu do zasad ochrony obszarów cennych przyrodniczo i kulturowo;
- przeciwdziałanie suburbanizacji i rozpraszaniu zabudowy na terenach otwartych oraz dostosowanie zabudowy do otaczającego krajobrazu;

- wzmocnienie roli ośrodków miejskich – rozwój innowacyjnego przemysłu i bazy usług publicznych;
- uwzględnienie przy zagospodarowaniu terenów ograniczeń związanych z położeniem na obszarach szczególnego zagrożenia powodzią oraz narażonych na niebezpieczeństwo powodzi i zagrożonych osuwiskami;
- budowa małych zbiorników wodnych celem zwiększenia zdolności retencyjnej terenów górskich.

Priorytetem rozwojowym Przygranicznego Obszaru Funkcjonalnego jest rozwój usług, w tym o charakterze dystrybucyjnym i logistycznym, z uwzględnieniem potrzeb związanych z obronnością i bezpieczeństwem państwa. Do zasad i warunków jego zagospodarowania należą:

- zagospodarowanie przestrzenne obszaru z uwzględnieniem potrzeb związanych z obronnością i bezpieczeństwem publicznym;
- rozwój i modernizacja infrastruktury granicznej, transportowej i logistycznej;
- integrowanie systemów komunikacyjnych i usprawnienie powiązań transportowych;
- wspieranie rozwoju nowych funkcji, zwiększających zakres świadczonych usług o charakterze ponadlokalnym, w tym logistycznych;
- poprawa dostępu do usług publicznych zlokalizowanych w miastach i na obszarach wiejskich;
- współpraca transgraniczna w zakresie planowania przestrzennego i społeczno-gospodarczego, realizacja i koordynacja wspólnych działań i projektów, zapewniających integrację planowania w zakresie ochrony środowiska, gospodarki wodnej oraz infrastruktury transgranicznej,
- poprawa wyposażenia obszaru w infrastrukturę techniczną i transportową.

Priorytetem rozwojowym Obszaru Funkcjonalnego Kotliny Jasielsko-Krośnieńskiej jest rozwój gospodarczy w oparciu o zasoby surowcowe i przemysł nowych technologii. Do zasad i warunków jego zagospodarowania, mających znaczenie dla gminy Jasło, należą:

- rozwój infrastruktury turystycznej i rekreacyjnej;
- ochrona złóż surowców energetycznych (gazu ziemnego i ropy naftowej);

- zapobieganie procesom suburbanizacji i rozpraszania zabudowy, powodującym degradację terenów otwartych wiejskich przydatnych dla rolnictwa, przez intensyfikację użytkowania terenów zainwestowanych;
- rozwój powiązań drogowych wzmacniających zewnętrzną dostępność komunikacyjną, w tym z transeuropejską siecią transportową (TEN-T);
- rozwój i modernizacja linii kolejowych;
- rozwój rolnictwa ekologicznego, w tym specjalistycznej produkcji rolniczej (m.in. pszczelarskiej, upraw winorośli z produkcją win) z uwzględnieniem warunków przyrodniczych;
- kształtowanie harmonijnego krajobrazu kulturowego poprzez poprawę ładu przestrzennego i estetyki przestrzeni, przy zachowaniu walorów przyrodniczych, kulturowych i krajobrazowych, prawidłowe kształtowanie struktur przestrzennych;
- rozbudowa infrastruktury przeciwpowodziowej oraz w zakresie przeciwdziałania skutkom suszy.

Zgodnie z zapisami PZPWP, jego ustalenia należy uwzględniać przy sporządzaniu studiów uwarunkowań i kierunków zagospodarowania przestrzennego gmin (art. 9 ust. 2 ustawy o pizp). Ustalenia planu zagospodarowania przestrzennego województwa wprowadza się również do planu miejscowego, po uprzednim uzgodnieniu przez marszałka województwa z wójtem, burmistrzem albo prezydentem miasta, terminu realizacji oraz warunków wprowadzenia inwestycji celu publicznego o znaczeniu ponadlokalnym.

Obowiązujące Studium uwarunkowań i kierunków zagospodarowania przestrzennego gminy (a także zgodne z nim w syntetycznym ujęciu miejscowe plany zagospodarowania przestrzennego) uwzględnia ustalenia PZPWP w wymiarze ogólnym poprzez wyznaczenie kierunków polityki przestrzennej dążących do stworzenia warunków dla rozwoju społecznego, gospodarczego oraz systemu infrastruktury technicznej. Zgodność z Planem województwa zaznacza się przede wszystkim poprzez wskazanie kierunków rozwoju spójnych z zasadami i warunkami zagospodarowania terenu w obszarach funkcjonalnych, do których należy gmina Jasło. Należą do nich między innymi: ochrona szczególnych wartości przyrodniczych, kulturowych oraz obiektów o walorach turystycznych i wypoczynkowo – sportowych, dostosowywane modernizacja i rozbudowa obiektów usługowych w dostosowaniu do

aktualnych potrzeb i zmieniających się funkcji, prowadzenie racjonalnej gospodarki wodą, lasami, gruntami rolnymi i całą pozostałą przestrzenią, rozwój infrastruktury technicznej i społecznej, modernizacja i poprawa stanu dróg i komunikacji w gminie oraz współpraca z miastem Jasło w sprawie realizacji ciągów tranzytowych, nie rozpraszanie zabudowy i ochrona terenów otwartych czy wyeksponowanie zasobów kulturowych.

W wymiarze szczegółowym Studium uwzględnia niektóre zapisy PZPWP poprzez wskazanie obszarów, na których rozmieszczone będą inwestycje celu publicznego o znaczeniu ponadlokalnym. Projekt Studium opracowywany był jednak przed uchwaleniem PZPWP z 2018 roku, dlatego jego ustalenia nie pokrywają się w całości z obowiązującym Planem Zagospodarowania Przestrzennego Województwa. Uwzględnienie poszczególnych zadań Planu przez Studium prezentuje poniższa tabela.

Tabela 5 Zadania o charakterze ponadlokalnym wskazane w PZPWP z 2018 r.

Lp.	Nazwa zadania	Uwzględnienie w obowiązującym Studium
1	Rozbudowa odcinka drogi krajowej nr 28 polegająca na poprawie stanu drogi i geometrii drogi, doposażenie drogi w niezbędne urządzenia poprawiające brd	tak
2	Rewitalizacja linii kolejowej nr 108 na odcinku Jasło – Nowy Zagórz	nie
3	Rewitalizacja linii kolejowej nr 108 na odcinku Jasło – granica województwa	nie
4	Budowa łącznicy kolejowej Jedlicze – Szebnie (łączącej linie kolejowe nr 106 i 108)	nie
5	Rewitalizacja linii kolejowej nr 618 odcinek Jasło Towarowa – Sobniów	nie
6	Jasielska strefa usług publicznych (Obszar tematyczny realizacji przedsięwzięcia: infrastruktura drogowa, energetyka, ochrona środowiska, gospod. wodnościekowa, ochrona zdrowia, przedsięwzięcia edukacyjne i rewitalizacyjne, rynek pracy, kultura)	nie
7	Zabezpieczenie przed powodzią obszarów położonych w km rzeki Wisłoki 113+350 - 119+000 na terenie miasta Jasło, gm. Jasło oraz gm. Dębowiec, woj. podkarpackie -Etap I i II (5.5)	nie
8	Ropa – Etap 1 – budowa lewego obwałowania rzeki Ropy na odcinku od drogi powiatowej w Trzcinicy do mostu kolejowego w Siedliskach Sławęcińskich na terenie miejscowości Trzcinica, gm. Jasło oraz Przysieki, Siedliska Sławęcińskie, Pusta Wola, gm. Skotyszyn, woj. podkarpackie (5.48)	nie

Analiza zmian w zagospodarowaniu przestrzennym Gminy Jasło za lata 2015–2020

Lp.	Nazwa zadania	Uwzględnienie w obowiązującym Studium
9	Budowa lewostronnego obwałowania rzeki Ropy w km 5+050- 7+170 w miejscowości Osobnica (5.50)	nie
10	Budowa suchego zbiornika na rzece Młynówka w km 3+700 (5.52)	nie
11	Modernizacja lewostronnego obwałowania w km 1+530 - 3+330, rzeka Ropa, w miejscowości Trzciniца (5.54)	nie
12	Modernizacja lewostronnego obwałowania w km 3+430 - 5+030, rzeka Ropa, w miejscowości Trzciniца (5.55)	nie
13	Modernizacja prawostronnego obwałowania w km 3+950 - 5+270, rzeka Ropa, w miejscowości Brzyście (5.56)	nie
14	Budowa lewostronnego obwałowania w km 1+290 - 1+680, rzeka Młynówka w miejscowości Trzciniца (5.74)	nie
15	Budowa lewostronnego obwałowania w km 1+700 - 1+920, rzeka Młynówka w miejscowości Trzciniца (5.75)	nie
16	Budowa lewostronnego obwałowania w km 1+940 - 2+060, rzeka Młynówka w miejscowości Trzciniца (5.76)	nie
17	Budowa prawostronnego obwałowania w km 1+940 - 2+040, rzeka Młynówka w miejscowości Trzciniца (5.77)	nie
18	Budowa lewostronnego obwałowania km 2+080 - 2+290, rzeka Młynówka w miejscowości Trzciniца (5.78)	nie
19	Budowa lewostronnego obwałowania w km 1+605 - 2+425, rzeka Bednarka, w miejscowości Osobnica (5.79)	nie
20	Budowa prawostronnego obwałowania w km 3+450 - 3+950, rzeka Bednarka, w miejscowości Osobnica (5.80)	nie
21	Budowa lewostronnego obwałowania w km 4+110 - 5+530, rzeka Bednarka, w miejscowości Osobnica (5.81)	nie
22	Budowa suchego zbiornika na rzece Bednarka, w km 5+800 (5.82)	nie
23	Archeologia żywa jako unikatowy produkt turystyki kulturowej Karpat (m.in. rozbudowa Skansenu Archeologicznego Karpacka Troja w Trzciniicy) Lata realizacji 2017- 2018	nie

Źródło: Plan Zagospodarowania Przestrzennego Województwa Podkarpackiego, 2018

Aktualizacja Strategii Rozwoju Gminy Jasło została uchwalona w 2013 roku. Jej podstawowym celem jest wskazanie wizji oraz strategicznych kierunków rozwoju, które będą odpowiadały na potrzeby mieszkańców. Jest struktura składa się z następujących części: wprowadzenia; rozdziału opisującego wyjściową analizę strategiczną; propozycji wizji i misji Gminy; analizy SWOT; obszarów strategicznych, priorytetów tematycznych, kierunków działań; mierników realizacji; systemu monitoringu i ewaluacji oraz potencjalnych źródeł finansowania.

Dokument określa wizję Gminy Jasło w brzmieniu: *Jesteśmy gminą o charakterze usługowo – turystycznym stanowiącą zaplecze mieszkalnictwa dla Jasła. Gmina bogata w historię z dawnych epok stanowi ogromną szansę dla rozwoju turystyki i związanej z nią przedsiębiorczości.* Z kolei misja Gminy opiera się na deklaracji: *Chcemy zachować tradycyjne źródło dochodu ludności - rolnictwo ekologiczne oraz tworzyć warunki sprzyjające rozwojowi turystyki i przedsiębiorczości.*

Jej realizacja opiera się na sześciu obszarach strategicznych oraz wyróżnionych dla nich bardziej szczegółowych celach:

Obszar strategiczny I: Infrastruktura techniczna

- Cel I. Ochrona środowiska naturalnego,
- Cel II. Uzbrojenie gminy w elementy infrastruktury technicznej.

Obszar strategiczny II: Kultura, oświata i rozwój społeczny

- Cel I. Dostosowanie bazy oświatowej i kulturalnej do potrzeb gminy,
- Cel II. Człowiek najlepszą inwestycją,
- Cel III. Zachowanie tradycji kulturowych,
- Cel IV. Integracja mieszkańców gminy,
- Cel V. Opieka społeczna.

Obszar strategiczny III: Rolnictwo

- Cel I. Modernizacja rolnictwa dostosowująca je do wymogów gospodarki rynkowej oraz uwarunkowań ekologicznych,

- *Cel II. Organizacja przetwórstwa rolno-spożywczego oraz poszukiwanie rynków zbytu.*

Obszar strategiczny IV: Przedsiębiorczość

- *Cel I. Tworzenie nowych miejsc pracy poprzez rozwój drobnej przedsiębiorczości,*
- *Cel II. Aktywizacja gospodarcza gminy,*
- *Cel III. Mobilizacja kapitału.*

Obszar strategiczny V: Turystyka i rekreacja

- *Cel I. Wykorzystanie naturalnych walorów gminy do tworzenia bazy turystyczno-rekreacyjnej,*
- *Cel II. Tworzenie gospodarstw agroturystycznych jako dodatkowego źródła dochodu dla mieszkańców,*
- *Cel III. Rozbudowa infrastruktury rekreacyjno-sportowej.*

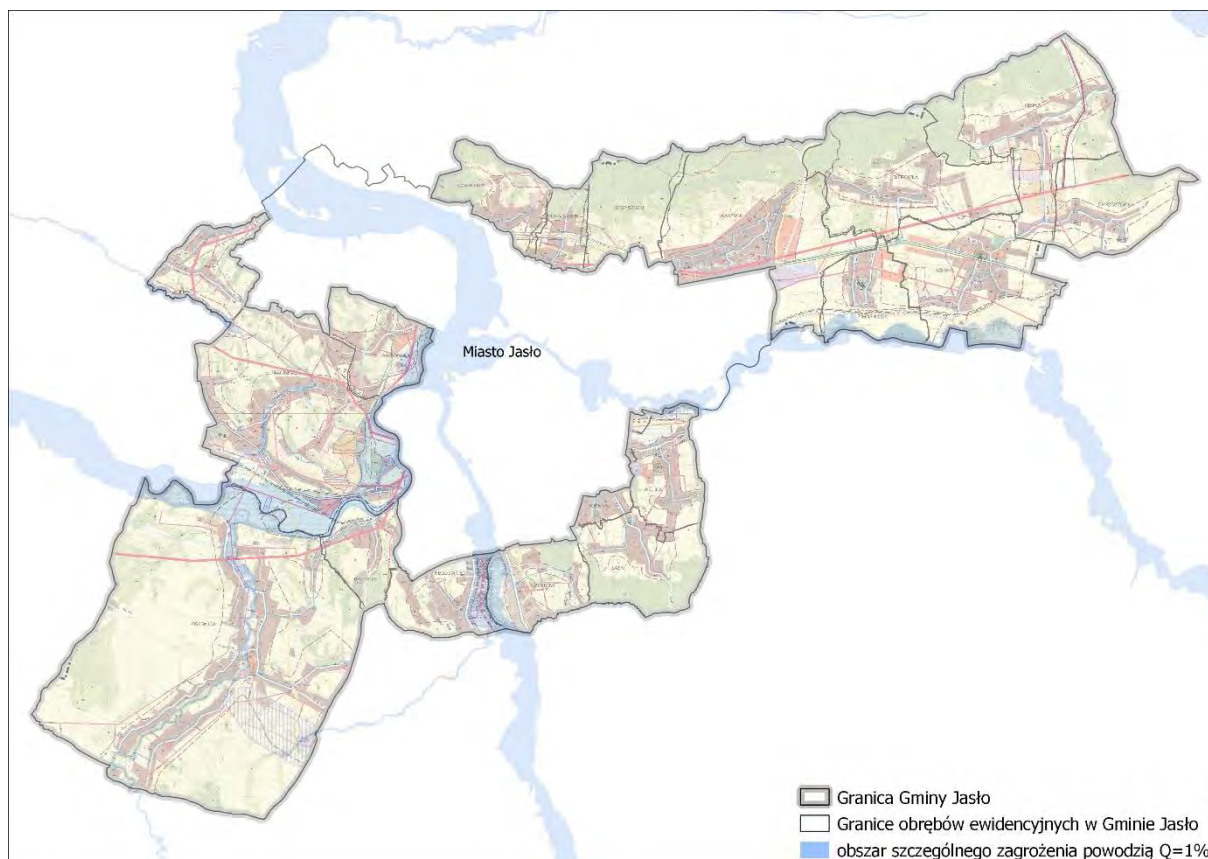
Obszar strategiczny VI: Mieszkalnictwo

- *Cel I. Rozwój budownictwa mieszkalnego,*
- *Cel II. Rozwój budownictwa socjalnego i komunalnego.*

Mimo opracowania obowiązującego Studium przed uchwaleniem przedmiotowej Strategii, jego ustalenia w znacznym zakresie wpisują w ww. cele i kierunki działań. Dotyczy to głównie wskazania kierunków i wskaźników dotyczących zagospodarowania oraz użytkowania terenów, które umożliwiają rozwój rolnictwa, turystyki, a także pozarolniczej sfery gospodarki gminy. Ponadto Studium wskazuje zasady ochrony środowiska i jego zasobów, a także przyrody i krajobrazu kulturowego, które będą pełnić szczególną rolę w kształtowaniu turystycznego profilu gminy oraz rozwoju agroturystyki i rolnictwa ekologicznego. Ustalenia dokumentu zawierają także kierunki rozwoju systemów komunikacji i infrastruktury technicznej, zwiększając tym samym atrakcyjność inwestycyjną obszaru analizy, a także kierunki i zasady kształtowania rolniczej przestrzeni produkcyjnej (np. podwyższanie standardu działalności rolniczej i przechodzenie na produkcję ekologicznie czystej żywności), co ma wpływ na zwiększanie dochodowości gospodarstw rolnych. Ustalenia Studium uwarunkowań i kierunków zagospodarowania Gminy Jasło wspierają więc rozwój trzech głównych gałęzi wymienionych w przytoczonej w przytoczonej wcześniej misji: rolnictwa ekologicznego, turystyki oraz przedsiębiorczości.

7. Analiza ustaleń dokumentów planistycznych w zakresie zagrożenia powodziowego

Z uwagi na położenie Gminy Jasło w obrębie dolin rzecznych, duże znaczenie dla jej zagospodarowania ma zagrożenie powodziowe. Od czasu sporządzenia dokumentów planistycznych, w wyniku prowadzonych badań, zmianie uległ zasięg obszarów zalewowych (podany do publicznej wiadomości w 2020 r.). Dla gminy Jasło zostały sporządzone nowe mapy zagrożenia i ryzyka powodziowego w ramach Informatycznego Systemu Osłony Kraju (ISOK), aktualnie obejmują one tereny przeznaczone w dokumentach planistycznych pod zabudowę. Ochrona przeciwpowodziowa stanowi priorytetowe zadanie dla władz lokalnych, z tego powodu należy rozważyć zmianę dokumentów planistycznych w zakresie najnowszych danych dotyczących zagrożenia powodziowego. Rozmieszczenie obszarów zagrożonych powodzią na tle Studium uwarunkowań i kierunków zagospodarowania w granicach gminy prezentuje poniższa rycina.



Rysunek 2 Rozmieszczenie obszarów zagrożonych powodzią

Zgodnie z ustawą o planowaniu i zagospodarowaniu przestrzennym:

- w studium uwarunkowań i kierunków zagospodarowania przestrzennego gminy określa się obowiązkowo obszary szczególnego zagrożenia powodzią (art. 10 ust. 2 pkt 11),
- w planie miejscowym określa się obowiązkowo granice i sposoby zagospodarowania obszarów szczególnego zagrożenia powodzią (art. 15 ust. 2 pkt 7).

W związku z powyższym obszary przeznaczone pod zabudowę, które po przekazaniu map ryzyka i zagrożenia powodziowego stały się obszarami szczególnego zagrożenia powodzią (Q=1%), a wobec wcześniej obowiązujących dokumentów nie były takimi obszarami, kwalifikują się do opracowania zmiany Studium. Taka sytuacja ma miejsce w przypadku terenów zabudowy wyznaczonych w Studium w Trzcinicy, Osobnicy oraz Niegłowicach. Należy jednak zauważyć, że część ww. obszarów jest już w znacznym stopniu zagospodarowana. W przypadku miejscowości Trzcinica (oraz miejscowości sąsiednich) 27 czerwca 2020 r. burze z ulewnymi deszczami pozbawiły dorobek życia wiele rodzin, błyskawiczna powódź zniszczyła zabudowania jak i infrastrukturę drogową i techniczną. Około 80% mieszkańców Trzcinicy zostało zalanych lub podtopionych.

Zgodnie z art. 166 pkt 1 ustawy Prawo Wodne: „W celu zapewnienia ochrony ludności i mienia przed powodzią: 1) obszary szczególnego zagrożenia powodzią uwzględnia się w (...) studium uwarunkowań i kierunków zagospodarowania przestrzennego gminy, miejscowym planie zagospodarowania przestrzennego, gminnym programie rewitalizacji, decyzji o ustaleniu lokalizacji inwestycji celu publicznego oraz w decyzji o warunkach zabudowy”. Przy opracowywaniu nowych planów miejscowych należy wyznaczać tereny rozwoju zabudowy poza obszarami szczególnego zagrożenia powodzią.

8. Analiza i ocena aktualności aktów planistycznych

8.1 Analiza i ocena Studium uwarunkowań i kierunków zagospodarowania przestrzennego gminy Jasło

Studium uwarunkowań i kierunków zagospodarowania przestrzennego gminy Jasło zostało przyjęte Uchwałą nr XXXII/247/2001 z dnia 11 grudnia 2001 r. W 2005 roku dokument został zaktualizowany zgodnie z Uchwałą nr XXXVII/228/2005 z dnia 30 grudnia 2005 r. W kolejnych latach przeprowadzono zmiany w postaci punktowej, przyjęte Uchwałami nr: XV/86/2011 z dnia 30 września 2011 r. oraz LXVIII/433/2018 z dnia 18 lipca 2018 r.

Ustalenia Studium wraz z późniejszymi zmianami wyrażone są w jednolitej formie tekstowej p.t. „Kierunki Zagospodarowania przestrzennego – tekst jednolity” wraz z jednolitym rysunkiem stanowiącym załącznik nr 2 do uchwały, opracowanym w skali 1:10000. Synteza uwarunkowań opracowanych w ramach zmiany Studium z 2005 r. stanowi integralną część ww. dokumentu, z kolei uwarunkowania dotyczące zakresu drugiej oraz trzeciej zmiany zostały określone w odrębnym opracowaniu.

1. Zmiana Studium uwarunkowań i kierunków zagospodarowania przestrzennego uchwalona w 2005 r. nastąpiła w wyniku zgłaszanych potrzeb inwestorów prywatnych w zakresie rozwoju usług i doleśień. Ponadto, zgodnie z art.32 ust.3 ustawy z dnia 27 marca 2003 r. o planowaniu i zagospodarowaniu przestrzennym konieczne było dostosowanie ustaleń i rysunku studium do wymogów wynikających z przepisów art. 10 ust.1 i ust.2 w/w ustawy.
2. Druga zmiana Studium dotyczyła obrębów: Kowalowy, Gorajowice, Brzyszczyki, Warzyce, Chrzastówka, Szebnie, Wolica, Łaski, Trzcinica, Jareniówka, Brzyście i Osobnica w zakresie określonym uchwałami podjętymi przez Radę Gminy Jasło: Nr XXXVI/265/2009 z dnia 13 marca 2009 r. oraz Nr XXXIX/287/2009 z dnia 8 czerwca 2009 r. Zmiana dotyczyła powiększenia terenów przeznaczonych pod zabudowę mieszkaniową, usługową, terenu skansenu archeologicznego, a także wprowadzenia nowego przebiegu obwodnicy północnej miasta Jasła i infrastruktury technicznej.
3. Trzecia zmiana Studium swoim zakresem obejmowała pas terenu przebiegający południkowo o szerokości zmiennej od ok. 60m do 250m, przecinający obręby ewidencyjne Chrzastówka oraz Niepla. Wynikała ona z doprecyzowania i skorygowania przebiegu projektowanej dwutorowej linii elektroenergetycznej 110kV, uwzględnionej w poprzednim Planie Zagospodarowania Przestrzennego Województwa Podkarpackiego.

Analiza zgodności Studium uwarunkowań i kierunków zagospodarowania przestrzennego Gminy Jasło z przepisami prawa

I, II oraz III zmiana Studium uchwalone odpowiednio w 2005, 2011 oraz 2018 roku zostały opracowane na podstawie obowiązującej ustawy z dnia 27 marca 2003 r. o planowaniu

i zagospodarowaniu przestrzennym. Od tego czasu, nastąpiły pewne modyfikacje przepisów w upzp mające wpływ na zakres dokumentu, jakim jest Studium. Przepisy nakładają m.in. obowiązek wykonania bilansu terenów, z którego ma wynikać ewentualne wprowadzanie nowych terenów rozwoju zabudowy. Bilans terenów powinien być poparty przeprowadzonymi dla terenu gminy analizami ekonomicznymi, środowiskowymi, społecznymi, prognozami demograficznymi oraz możliwościami finansowymi gminy.

Sporządzając bilans terenów należy oszacować możliwość lokalizowania nowej zabudowy na obszarach o w pełni wykształconej, zwartej strukturze funkcjonalno-przestrzennej w granicach jednostek osadniczych oraz możliwość lokalizowania nowej zabudowy na obszarach przeznaczonych pod zabudowę w miejscowych planach zagospodarowania przestrzennego, ale znajdujących się poza obszarami o w pełni wykształconej zwartej strukturze funkcjonalno-przestrzennej jednostek osadniczych. Tak określoną „chłonność” terenów porównuje się z zapotrzebowaniem na zabudowę określonym na podstawie analiz, a w szczególności prognoz demograficznych i możliwości finansowych gminy. Jeżeli z analiz wynika, że zapotrzebowanie na nowe tereny zabudowy przewyższa aktualne zasoby, dla których liczone chłonność, wówczas możliwe jest wyznaczenie kolejnych takich terenów w Studium. Jeśli natomiast możliwości lokalizowania nowej zabudowy na obszarach o zwartej strukturze funkcjonalno-przestrzennej jednostek osadniczych oraz w obszarach przeznaczonych pod zabudowę w planach miejscowych są wystarczające, wtedy w Studium nie ma możliwości wprowadzenia innych terenów inwestycyjnych.

Studium nie jest aktem prawa miejscowego, jednak stanowi dokument wiążący dla władz samorządowych przy sporządzaniu miejscowych planów zagospodarowania przestrzennego. Konieczne jest zatem rozpoznanie ewentualnych rozbieżności pomiędzy dokumentem Studium a aktualnym stanem prawnym w zakresie planowania przestrzennego. Ich główną przyczyną w przypadku omawianego opracowania są zmiany prawodawstwa, które uprzednio nie nakładało obowiązku umieszczania pewnych elementów w Studium. Niezgodności wynikają również z przekształceń, jakie zaszły na terenie gminy od czasu sporządzenia Studium oraz jego kolejnych zmian. W międzyczasie powstawały oraz ulegały modyfikacjom także inne akty prawne oraz opracowania (m.in. przyjęto *Plan gospodarowania wodami na obszarze dorzecza Wisły*) mające wpływ na dokumenty planistyczne. Poniższa

tabela przedstawia analizę zgodności obowiązującego Studium z wymogami określonymi w Ustawie o planowaniu i zagospodarowaniu przestrzennym.

Tabela 6 Ocena zgodności ustaleń Studium z obowiązującymi przepisami prawa

L.P.	Obowiązkowy zakres SUIKZP wg ustawy z dnia 27 marca 2003 r. o planowaniu i zagospodarowaniu przestrzennym	Spełnienie wymogu	Uwagi
UWARUNKOWANIA (art. 10, ust. 1)			
1.	dotychczasowe przeznaczenie, zagospodarowanie i uzbrojenie terenu;	uwzględniono	informacje mogą wymagać aktualizacji w celu zapewnienia zgodności ze stanem obecnym
2.	stan ładu przestrzennego i wymogi jego ochrony; uwarunkowania wynikające z diagnozy, o której mowa w art. 10a ust. 1 ustawy z dnia 6 grudnia 2006 r. o zasadach prowadzenia polityki rozwoju, przygotowanej na potrzeby strategii rozwoju gminy;	częściowo uwzględniono	informacje wymagają aktualizacji w celu zapewnienia zgodności ze stanem obecnym, Studium nie odnosi się do dokumentu pn. <u>Strategia Rozwoju Gminy Jasło na lata 2014-2020</u> , który został opracowany po jego sporządzeniu, ponadto obecnie przystąpiono do opracowania kolejnego dokumentu – <u>Strategii Rozwoju Gminy Jasło na lata 2021-2027</u>
3.	stan środowiska, w tym stan rolniczej i leśnej przestrzeni produkcyjnej, wielkość i jakość zasobów wodnych oraz wymogi ochrony środowiska, przyrody i krajobrazu, w tym krajobrazu kulturowego;	częściowo uwzględniono	informacje wymagają aktualizacji w celu zapewnienia zgodności ze stanem obecnym (w szczególności w zakresie funkcjonowania Obszarów Natura 2000)
4.	stan dziedzictwa kulturowego i zabytków oraz dóbr kultury współczesnej;	częściowo uwzględniono	informacje mogą wymagać aktualizacji w celu zapewnienia zgodności ze stanem obecnym, w tym uwzględnienia wykazu aktualnej Gminnej Ewidencji Zabytków (w tym obiektów wpisanych do Rejestru Zabytków oraz Wojewódzkiej Ewidencji Zabytków)
5.	rekomendacje i wnioski zawarte w audycie krajobrazowym lub określone przez audyt krajobrazowy granice krajobrazów priorytetowych;	nie dotyczy	nie odniesiono się w Studium z powodu braku takiego wymogu w ówczesnie obowiązujących przepisach, obecnie nie sporządzono audytu krajobrazowego dla woj. podkarpackiego
6.	warunki i jakość życia mieszkańców, w tym ochrona ich zdrowia; oraz zapewnienie dostępności osobom ze szczególnymi potrzebami, o których mowa w ustawie z dnia 19 lipca 2019 r. o zapewnianiu dostępności	częściowo uwzględniono	informacje mogą wymagać aktualizacji w celu zapewnienia zgodności ze stanem obecnym oraz ustawą z dnia 19 lipca 2019 r. o zapewnianiu dostępności osobom ze szczególnymi potrzebami

Analiza zmian w zagospodarowaniu przestrzennym Gminy Jasło za lata 2015–2020

L.P.	Obowiązkowy zakres SUIkZP wg ustawy z dnia 27 marca 2003 r. o planowaniu i zagospodarowaniu przestrzennym	Spełnienie wymogu	Uwagi
	osobom ze szczególnymi potrzebami, zgodnie z uniwersalnym projektowaniem		
7.	zagrożenia bezpieczeństwa ludności i jej mienia;	uwzględniono	informacje wymagają aktualizacji w celu zapewnienia zgodności ze stanem obecnym (należy uwzględnić aktualne mapy zagrożenia powodziowego opracowane w ramach projektu ISOK, a także osuwiska wyznaczone w ramach Systemu Osłony Przeciwosuwiskowej)
8.	potrzeby i możliwości rozwoju gminy, uwzględniające w szczególności: a) analizy ekonomiczne, środowiskowe i społeczne, b) prognozy demograficzne, w tym uwzględniające tam, gdzie to uzasadnione, migracje na obszarach funkcjonalnych w rozumieniu art. 5 pkt 6a ustawy z dnia 6 grudnia 2006 r. o zasadach prowadzenia polityki rozwoju, c) możliwości finansowania przez gminę wykonania sieci komunikacyjnej i infrastruktury technicznej, a także infrastruktury społecznej, służących realizacji zadań własnych gminy, d) bilans terenów przeznaczonych pod zabudowę;	częściowo uwzględniono	Studium uwzględnia potrzeby i możliwości rozwoju gminy, nie zawiera jednak wszystkich wymaganych ustawowo analiz i elementów, m.in. bilansu terenów przeznaczonych pod zabudowę – z uwagi na brak wymogu ich opracowania w ówczesnie obowiązujących przepisach
9.	stan prawny gruntów;	uwzględniono	informacje mogą wymagać aktualizacji w celu zapewnienia zgodności ze stanem obecnym
10.	występowanie obiektów i terenów chronionych na podstawie przepisów odrębnych;	częściowo uwzględniono	należy uwzględnić aktualne mapy zagrożenia powodziowego opracowane w ramach projektu ISOK, aktualny status form ochrony przyrody, itp.
11.	występowanie obszarów naturalnych zagrożeń geologicznych;	uwzględniono	informacje wymagają aktualizacji w celu zapewnienia zgodności ze stanem obecnym
12.	występowanie udokumentowanych złóż kopalin, zasobów wód podziemnych oraz	częściowo uwzględniono	występowanie udokumentowanych kompleksów podziemnego składowania dwutlenku węgla – nie odniesiono się w Studium z powodu braku takiego wymogu

Analiza zmian w zagospodarowaniu przestrzennym Gminy Jasło za lata 2015–2020

L.P.	Obowiązkowy zakres SUIKZP wg ustawy z dnia 27 marca 2003 r. o planowaniu i zagospodarowaniu przestrzennym	Spełnienie wymogu	Uwagi
	udokumentowanych kompleksów podziemnego składowania dwutlenku węgla;		w ówczasie obowiązujących przepisach, ponadto nie występują one na terenie gminy
13.	występowanie terenów górniczych wyznaczonych na podstawie przepisów odrębnych;	uwzględniono	informacje wymagają aktualizacji w celu zapewnienia zgodności ze stanem obecnym
14.	stan systemów komunikacji i infrastruktury technicznej, w tym stopień uporządkowania gospodarki wodno-ściekowej, energetycznej oraz gospodarki odpadami;	uwzględniono	informacje wymagają aktualizacji w celu zapewnienia zgodności ze stanem obecnym
15.	zadania służące realizacji ponadlokalnych celów publicznych;	uwzględniono	Informacje wymagają aktualizacji w celu zapewnienia zgodności z dokumentami zewnętrznymi – nie uwzględniono wszystkich zadań służących realizacji ponadlokalnych celów publicznych, wynikających z dokumentów uchwalonych po sporządzeniu Studium (zagadnienie omówione w rozdz. 6)
16.	wymagania dotyczące ochrony przeciwpowodziowej	uwzględniono	informacje wymagają aktualizacji w celu zapewnienia zgodności ze stanem obecnym (należy uwzględnić aktualne mapy zagrożenia powodziowego opracowane w ramach projektu ISOK)
KIERUNKI (art. 10, ust. 2, 2a, 3a)			
17.	uwzględniające bilans terenów przeznaczonych pod zabudowę, o którym mowa w ust. 1 pkt. 7 lit. d: kierunki zmian w strukturze przestrzennej gminy oraz w przeznaczeniu terenów, w tym wynikające z audytu krajobrazowego; kierunki i wskaźniki dotyczące zagospodarowania oraz użytkowania terenów, w tym tereny przeznaczone pod zabudowę oraz tereny wyłączone spod zabudowy;	częściowo określono	nie uwzględniono bilansu terenów przeznaczonych pod zabudowę z uwagi na brak wymogu jego opracowania w ówczasie obowiązujących przepisach, dla województwa nie sporządzono audytu krajobrazowego
18.	obszary oraz zasady ochrony środowiska i jego zasobów, ochrony przyrody, krajobrazu, w tym krajobrazu kulturowego i uzdrowisk;	częściowo określono	Studium nie uwzględnia Obszarów Natura 2000

Analiza zmian w zagospodarowaniu przestrzennym Gminy Jasło za lata 2015–2020

L.P.	Obowiązkowy zakres SUIKZP wg ustawy z dnia 27 marca 2003 r. o planowaniu i zagospodarowaniu przestrzennym	Spełnienie wymogu	Uwagi
19.	obszary i zasady ochrony dziedzictwa kulturowego i zabytków oraz dóbr kultury współczesnej;	częściowo określono	Studium nie uwzględnia obszarów i zasad ochrony dóbr kultury współczesnej
20.	kierunki rozwoju systemów komunikacji i infrastruktury technicznej;	określono	-
21.	obszary, na których rozmieszczone będą inwestycje celu publicznego o znaczeniu lokalnym;	określono	-
22.	obszary, na których rozmieszczone będą inwestycje celu publicznego o znaczeniu ponadlokalnym, zgodnie z ustaleniami planu zagospodarowania przestrzennego województwa	określono	należy odnieść się do aktualnego Planu Zagospodarowania Przestrzennego Województwa Podkarpackiego
23.	obszary, dla których obowiązkowe jest sporządzenie miejscowego planu zagospodarowania przestrzennego na podstawie przepisów odrębnych, w tym obszary wymagające przeprowadzenia scaleń i podziału nieruchomości, a także obszary przestrzeni publicznej;	częściowo określono	Studium nie określa obszarów wymagających przeprowadzenia scaleń i podziału nieruchomości, a także obszarów przestrzeni publicznej
24.	obszary, dla których gmina zamierza sporządzić miejscowy plan zagospodarowania przestrzennego, w tym obszary wymagające zmiany przeznaczenia gruntów rolnych i leśnych na cele nierolnicze i nieleśne;	częściowo określono	Studium nie określa obszarów wymagających zmiany przeznaczenia gruntów rolnych i leśnych na cele nierolnicze i nieleśne
25.	kierunki i zasady kształtowania rolniczej i leśnej przestrzeni produkcyjnej;	określono	-
26.	obszary szczególnego zagrożenia powodzią oraz obszary osuwania się mas ziemnych;	częściowo określono	informacje wymagają aktualizacji w celu zapewnienia zgodności z przepisami, opracowaniami odrębnymi oraz stanem rzeczywistym
27.	obiekty lub obszary, dla których wyznacza się w złożu kopaliny filar ochronny;	nie określono	-
28.	obszary pomników zagłady i ich stref ochronnych oraz obowiązujące na nich ograniczenia prowadzenia działalności	określono	-

L.P.	Obowiązkowy zakres SUIKZP wg ustawy z dnia 27 marca 2003 r. o planowaniu i zagospodarowaniu przestrzennym	Spełnienie wymogu	Uwagi
	gospodarczej, zgodnie z przepisami ustawy z dnia 7 maja 1999 r. o ochronie terenów byłych hitlerowskich obozów zagłady (t.j. Dz. U. z 2015 r. poz. 2120);		
29.	obszary wymagające przekształceń, rehabilitacji, rekultywacji lub remediacji;	częściowo określono	Studium nie określa obszarów wymagających remediacji
30.	obszary zdegradowane;	nie określono	nie odniesiono się w Studium z powodu braku takiego wymogu w ówczesnie obowiązujących przepisach
31.	granice terenu zamkniętego i jego strefy ochronnej, w tym stref ochronnych wynikających z decyzji lokalizacyjnych wydanych przez Komisję Planowania przy Radzie Ministrów w związku z realizacją inwestycji w zakresie obronności i bezpieczeństwa państwa;	określono	-
32.	jeżeli na obszarze gminy przewiduje się wyznaczenie obszarów, na których rozmieszczone będą urządzenia wytwarzające energię z odnawialnych źródeł energii o mocy przekraczającej 100 kW, a także ich stref ochronnych związanych z ograniczeniami w zabudowie oraz zagospodarowaniu i użytkowaniu terenu; w Studium ustala się ich rozmieszczenie;	nie określono	należy zweryfikować potrzeby Gminy w tym zakresie oraz wyznaczyć obszary, na których rozmieszczone są oraz ewentualnie będą urządzenia wytwarzające energię z odnawialnych źródeł energii o mocy przekraczającej 100 kW
33.	jeżeli na terenie gminy przewiduje się lokalizację obiektów handlowych o powierzchni sprzedaży powyżej 2000 m ² , w Studium określa się obszary, na których mogą być one sytuowane.	nie dotyczy	-

Zgodnie z §4, §5, §6 i §7 Rozporządzeniem Ministra Infrastruktury z dnia 28 kwietnia 2004 r. w sprawie zakresu projektu studium uwarunkowań i kierunków zagospodarowania przestrzennego (Dz.U. 2004 nr 118 poz. 1233):

W zakresie paragrafu 4

§4. 1. Projekt studium powinien zawierać:

- 1) część określającą uwarunkowania, o których mowa w art. 10 ust.1 ustawy, przedstawioną w formie tekstowej i graficznej → **częściowo określono w studium**;
- 2) część tekstową zawierającą ustalenia określające kierunki zagospodarowania przestrzennego gminy, o których mowa w art. 10 ust. 2 ustawy → **określono w studium**;
- 3) rysunek przedstawiający w formie graficznej ustalenia, określające kierunki zagospodarowania przestrzennego gminy, a także granice obszarów, o których mowa w art. 10 ust. 2 ustawy → **częściowo określono w studium**;
- 4) uzasadnienie zawierające objaśnienia przyjętych rozwiązań oraz syntezę ustaleń projektu studium → **określono w studium**.

2. W projekcie studium należy określić wpływ uwarunkowań, o których mowa w art. 10 ust. 1 ustawy, na ustalenie kierunków i zasad zagospodarowania przestrzennego gminy, o których mowa w art. 10 ust. 2 ustawy → **określono w studium**.

W zakresie paragrafu 5

§5. 1. Projekt rysunku studium sporządza się na kopii mapy topograficznej, pochodzącej z państwowego zasobu geodezyjnego i kartograficznego, lub na kopii wojskowej mapy topograficznej w skali od 1:5 000 do 1:25 000 → **studium sporządzono na mapie topograficznej w skali 1:10 000**;

W zakresie paragrafu 6

§6. Ustala się następujące wymogi dotyczące stosowania standardów przy zapisywaniu ustaleń części tekstowej projektu studium:

- 1) ustalenia dotyczące kierunków zmian w strukturze przestrzennej gminy oraz w przeznaczeniu terenów powinny określać dopuszczalny zakres i ograniczenia tych zmian, a także zawierać wytyczne ich określania w miejscowych planach zagospodarowania przestrzennego, zwanych dalej „planami miejscowymi” → **częściowo określono w studium (brak wytycznych określenia dopuszczalnego zakresu i ograniczeń zmian w miejscowych planach zagospodarowania przestrzennego)**;
- 2) ustalenia dotyczące kierunków i wskaźników dotyczących zagospodarowania oraz użytkowania terenów powinny w szczególności określać minimalne i maksymalne parametry i wskaźniki urbanistyczne, uwzględniające wymagania ład przestrzennego, tym urbanistyki i architektury oraz zrównoważonego rozwoju, wskazywać tereny do

wyłączenia spod zabudowy, a także zawierać wytyczne określania tych wymagań w planach miejscowych → **określono w studium**;

- 3) ustalenia dotyczące zasad ochrony środowiska i jego zasobów, ochrony przyrody, krajobrazu kulturowego i uzdrowisk powinny zawierać w szczególności wytyczne ich określania w planach miejscowych, wynikające z potrzeb ochrony środowiska, o których mowa w art. 72 ustawy z dnia 27 kwietnia 2001 r. — Prawo ochrony środowiska (Dz. U. Nr 62, poz. 627, z późn. zm.) obowiązujących ustaleń planów ochrony ustanowionych dla parków narodowych, rezerwatów przyrody i parków krajobrazowych oraz innych form ochrony przyrody występujących na terenach objętych projektem studium, a także uzdrowisk, o których mowa w ustawie z dnia 17 czerwca 1966 r. o uzdrowiskach i lecznictwie uzdrowiskowym (Dz. U. Nr 23, poz. 150, z późn. zm.) → **częściowo określono w studium (m.in. nie uwzględniono Obszarów Natura 2000)**;
- 4) ustalenia dotyczące zasad ochrony dziedzictwa kulturowego i zabytków oraz dóbr kultury współczesnej powinny zawierać w szczególności wytyczne określania tych zasad w planach miejscowych, wynikające z potrzeb ochrony zabytków i parków kulturowych, o których mowa w art. 19 ustawy z dnia 23 lipca 2003 r. o ochronie zabytków i opiece nad zabytkami (Dz. U. Nr 162, poz. 1568 oraz z 2004 r. Nr 96, poz. 959) → **określono w studium**;
- 5) ustalenia dotyczące kierunków rozwoju systemów komunikacji i infrastruktury technicznej powinny zawierać w szczególności wytyczne określania w planach miejscowych wykorzystania i rozwijania potencjału już istniejących systemów oraz koordynacji lokalnych i ponadlokalnych zamierzeń inwestycyjnych → **określono w studium**;
- 6) ustalenia dotyczące kierunków i zasad kształtowania rolniczej i leśnej przestrzeni produkcyjnej powinny określać w szczególności obszary, w których planuje się zmianę przeznaczenia gruntów rolnych i leśnych na cele nierolnicze i nieleśne → **częściowo określono w studium (nie określono obszarów, w których planuje się zmianę przeznaczenia gruntów rolnych i leśnych na cele nierolnicze i nieleśne)**;

W zakresie paragrafu 7

§7. Ustala się następujące wymogi dotyczące stosowania oznaczeń, nazewnictwa i standardów przy sporządzaniu rysunku projektu studium:

- 1) rysunek projektu studium powinien zawierać:
 - a) granice obszaru objętego studium lub jego zmianą → **określono w studium**;

- b) granice terenów zamkniętych → **określono w studium;**
 - c) określenie granic i oznaczenia obiektów i obszarów chronionych na podstawie przepisów odrębnych, w tym: terenów górniczych, narażonych na niebezpieczeństwo powodzi oraz zagrożonych osuwaniem się mas ziemnych, a także symbole literowe i numery wyróżniające je spośród innych obszarów → **określono w studium;**
 - d) określenie granic obszarów, o których mowa w art. 10 ust. 2 ustawy, a także symbole literowe i numery wyróżniające je spośród innych obszarów → **częściowo określono w studium (m.in. brak granic Obszarów Natura 2000);**
 - e) objaśnienia wszystkich użytych na rysunku projektu studium oznaczeń i symboli → **określono w studium;**
- 2) granice obszarów, o których mowa w pkt 1, określa się na rysunku projektu studium w sposób dostosowany do skali mapy, na której jest sporządzony → **określono w studium;**
- 3) przy sporządzaniu rysunku projektu studium należy używać oznaczeń, nazewnictwa i standardów umożliwiających jednoznaczne powiązanie części tekstowej projektu studium z rysunkiem projektu studium → **częściowo określono w studium (m.in. w tekście Studium nie odniesiono się bezpośrednio do niektórych pozycji z legendy części tekstowej – np. ZP obszary zieleni parkowej istniejącej i projektowanej do ochrony i urządzenia);**
- 4) barwne oznaczenia graficzne i literowe, a także symbole i nazewnictwo na rysunku projektu studium należy stosować w sposób umożliwiający porównanie ustaleń studium uwarunkowań i kierunków zagospodarowania przestrzennego gminy z projektami planów miejscowych, sporządzanych z ustaleniami studium → **oznaczenia użyte na rysunku studium są zbliżone do oznaczeń wykorzystanych w planach miejscowych;**
- 5) oznaczenia graficzne na rysunku projektu studium należy stosować w sposób przejrzysty, zapewniający jego czytelność, w tym czytelność mapy, na której jest on sporządzony → **określono w studium.**

Podsumowanie

Reasumując, zmiany Studium uwarunkowań i kierunków zagospodarowania przestrzennego Gminy Jasło zostały opracowane w oparciu o obowiązującą podstawę prawną, a występujące niezgodności wynikają głównie z jej dalszych aktualizacji. Dokument pełni swoją rolę określając kierunki zagospodarowania przestrzennego, jednak gmina ciągle się rozwija,

o czym świadczą wnioski składane przez jej mieszkańców. Pewnym modyfikacjom uległy granice gminy, w związku z czym mogą pojawić się pewne nieścisłości. Zmiany granic prawdopodobnie wynikają z postępu technologicznego oraz dokładniejszych metod wizualizacji i prezentacji danych przestrzennych. Skala opracowania dokumentu Studium, w tym również dostępność materiałów w formie wektorowej w okresie kiedy sporządzano studium była na znikomym poziomie w stosunku do możliwości jakie pojawiły się w dzisiejszych czasach. Ponadto pewnej zmianie mogły ulec uwarunkowania ekonomiczne, społeczne i środowiskowe (m.in. powstały nowe mapy zagrożenia powodziowego oraz osuwiskowego), jednak natężenie tych zmian nie stanowi ostatecznej przesłanki do aktualizacji Studium w całości. Aktualnie działania polegające na zmianach punktowych Studium wydają się być wystarczające, jednak upływający czas, modyfikacje aktów prawnych czy zmieniające się trendy rozwoju gminy mogą być w przyszłości przesłanką do rozważenia aktualizacji dokumentu w całości.

W odniesieniu do „Oceny aktualności studium uwarunkowań i kierunków zagospodarowania przestrzennego gminy Jasło za okres 2004 - I połowy 2015 r.” utrzymuje się wnioski dotyczące zgodności dokumentu z przepisami prawa, które w większości są analogiczne do wniosków zawartych w niniejszym opracowaniu. Potwierdza się następujące ustalenia wynikające z ww. dokumentu:

- Należy stwierdzić, iż w większości zakres obowiązującego Studium Uwarunkowań i Kierunków Zagospodarowania Przestrzennego Gminy Jasło, jest zgodny z wymaganiami określonymi w art. 10 ust. 1 i ust. 2, z wyjątkiem kilku zagadnień dotyczących zmian ustawy, wprowadzonych szczególnie w 2015 roku;
- Do najbardziej istotnych, wynikających ze zmiany przepisów prawnych zagadnień, które mają wpływ na nieaktualność Studium są:
 - zmiany dotyczące przyjęcia rozporządzeniami Ministra Środowiska obszarów Natura 2000;
 - zmiany wynikające z ustawy prawo wodne związane z opublikowaniem przez dyrektora KZGW aktualnych map zagrożenia powodziowego i map ryzyka powodziowego;

- zmiany dotyczące wprowadzenia rekomendacji i wniosków zawartych w audycie krajobrazowym oraz granic krajobrazów priorytetowych (zmiana odłożona w czasie ze względu na zapis ustawowy, iż sejmik województwa ma obowiązek uchwalenia audytu krajobrazowego w terminie 3 lat od dnia wejścia w życie ustawy, tj. do dnia 10 września 2018 r.);
- zmiany wynikające z ustawy o rewitalizacji dotyczące uwzględnienia w studium potrzeb i możliwości rozwoju gminy wykonując i określając: analizy ekonomiczne, środowiskowe i społeczne, prognozy demograficzne, w tym uwzględniające, tam gdzie to uzasadnione, migracje w ramach miejskich obszarów funkcjonalnych ośrodka wojewódzkiego, możliwości finansowania przez gminę wykonania sieci komunikacyjnej i infrastruktury technicznej, a także infrastruktury społecznej, służących realizacji zadań własnych gminy, bilans terenów przeznaczonych pod zabudowę.

Do powyższej listy należy dodać zmiany wynikające z realizacji Systemu Osłony Przeciwoświatowej Kraju (SOPO), Informatycznego Systemu Osłony Kraju (ISOK), a także przyjęcia Planu gospodarowania wodami na obszarze dorzecza Wisły.

8.2 Analiza i ocena obowiązujących miejscowych planów zagospodarowania przestrzennego na terenie gminy Jasło

Na terenie gminy Jasło obowiązuje 58 miejscowych planów zagospodarowania przestrzennego uchwalonych w okresie od 1998 do 2019 roku. Większość z nich sporządzono w oparciu o przepisy ustawy z dnia 7 lipca 1994 r., która straciła swoją ważność, jednak zostały one zrealizowane w całości bądź ich ustalenia są zgodne z obowiązującym Studium. Zgodnie z informacją zawartą w Raporcie o stanie gminy Jasło za rok 2020 plany łącznie obejmują 132 ha, czyli 1,4% powierzchni gminy. Poniższa tabela przedstawia listę miejscowych planów zagospodarowania przestrzennego w gminie Jasło.

Tabela 7 Wykaz Miejscowych Planów Zagospodarowania Przestrzennego w gminie Jasło

Lp.	Miejscowy Plan Zagospodarowania Przestrzennego	Data ogłoszenia
1	„Bierówka 1” – uchwalony Uchwałą Nr XVII/144/2000 Rady Gminy w Jaśle z dnia 14 kwietnia 2000 r. w sprawie miejscowego planu zagospodarowania przestrzennego terenu oczyszczalni ścieków.	Dz. Urz. Woj. Podkarpackiego Nr 43 poz. 519 z dnia 28 lipca 2000 r.
2	„Bierówka 2” – uchwalony Uchwałą Nr XVII/146/2000 Rady Gminy w Jaśle z dnia 14 kwietnia 2000 r. w sprawie miejscowego planu zagospodarowania przestrzennego terenu budownictwa mieszkaniowego i usługowego.	Dz. Urz. Woj. Podkarpackiego Nr 55 poz. 910 z dnia 19 lipca 2000 r.
3	„Bierówka 3” – uchwalony Uchwałą Nr XVII/147/2000 Rady Gminy w Jaśle z dnia 14 kwietnia 2000 r. w sprawie miejscowego planu zagospodarowania przestrzennego terenu budownictwa mieszkaniowego i usługowego.	Dz. Urz. Woj. Podkarpackiego Nr 43 poz. 521 z dnia 28 lipca 2000 r.
4	„Bierówka 4” – uchwalony Uchwałą Nr XVII/148/2000 Rady Gminy w Jaśle z dnia 14 kwietnia 2000 r. w sprawie miejscowego planu zagospodarowania przestrzennego terenu budownictwa mieszkaniowego i usługowego.	Dz. Urz. Woj. Podkarpackiego Nr 43 poz. 522 z dnia 28 lipca 2000 r.
5	„Brzyście 1” – uchwalony Uchwałą Nr XXXVIII/251/98 Rady Gminy w Jaśle z dnia 15 maja 1998 r. w sprawie miejscowego planu zagospodarowania przestrzennego terenu budownictwa mieszkaniowego.	Dz. Urz. Woj. Krośnieńskiego Nr 24 poz. 307 z dnia 16 września 1998 r.
6	„Brzyście 2” – uchwalony Uchwałą Nr V/19/2003 Rady Gminy Jasło z dnia 19 lutego 2003 r. w sprawie miejscowego planu zagospodarowania przestrzennego przeznaczonego pod tereny zabudowy mieszkaniowej, tereny zabudowy mieszkaniowej i usługowej, tereny zabudowy zagrodowej oraz tereny dróg wewnętrznych.	Dz. Urz. Woj. Podkarpackiego Nr 25 poz. 471 z dnia 7 kwietnia 2003 r.
7	„Chrzastówka 1” – uchwalony Uchwałą Nr XVII/150/2000 Rady Gminy w Jaśle z dnia 14 kwietnia 2000 r. w sprawie miejscowego planu zagospodarowania przestrzennego terenu budownictwa mieszkaniowego.	Dz. Urz. Woj. Podkarpackiego Nr 43 poz. 524 z dnia 28 lipca 2000 r.
8	„Gorajowice 2” – uchwalony Uchwałą Nr XXXVIII/254/98 Rady Gminy w Jaśle z dnia 15 maja 1998 r. w sprawie miejscowego planu zagospodarowania przestrzennego terenu budownictwa mieszkaniowego.	Dz. Urz. Woj. Krośnieńskiego Nr 24 poz. 310 z dnia 16 września 1998 r.
9	„Jareńcówka 1” – uchwalony Uchwałą Nr XXXVIII/254/98 Rady Gminy w Jaśle z dnia 15 maja 1998 r. w sprawie miejscowego planu zagospodarowania przestrzennego terenu budownictwa mieszkaniowego.	Dz. Urz. Woj. Krośnieńskiego Nr 24 poz. 308 z dnia 16 września 1998 r.
10	„Jareńcówka 2” – uchwalony Uchwałą Nr XXVIII/225/2001 Rady Gminy w Jaśle z dnia 28 czerwca 2001 r. w sprawie miejscowego planu zagospodarowania przestrzennego terenu budownictwa mieszkaniowego.	Dz. Urz. Woj. Podkarpackiego Nr 68 poz. 1209 z dnia 18 września 2001 r.
11	„Kowalowy 1” – uchwalony Uchwałą Nr XXXVIII/253/98 Rady Gminy w Jaśle z dnia 15 maja 1998 r. w sprawie miejscowego planu zagospodarowania przestrzennego terenu budownictwa mieszkaniowego.	Dz. Urz. Woj. Krośnieńskiego Nr 24 poz. 309 z dnia 16 września 1998 r.
12	„Kowalowy 2” – uchwalony Uchwałą Nr XVII/139/2000 Rady Gminy w Jaśle z dnia 14 kwietnia 2000 r. w sprawie miejscowego planu zagospodarowania przestrzennego terenu sportowego i rekreacyjnego.	Dz. Urz. Woj. Podkarpackiego Nr 43 poz. 514 z dnia 28 lipca 2000 r.
13	„Łaski 1” – uchwalony Uchwałą Nr XXXVIII/265/98 Rady Gminy w Jaśle z dnia 15 maja 1998 r. w sprawie miejscowego planu zagospodarowania przestrzennego terenu budownictwa mieszkaniowego.	Dz. Urz. Woj. Krośnieńskiego Nr 24 poz. 320 z dnia 16 września 1998 r.

Analiza zmian w zagospodarowaniu przestrzennym Gminy Jasło za lata 2015–2020

Lp.	Miejscowy Plan Zagospodarowania Przestrzennego	Data ogłoszenia
14	„Niegłowice 1” – uchwalony Uchwałą Nr XVII/140/2000 Rady Gminy w Jaśle z dnia 14 kwietnia 2000 r. w sprawie miejscowego planu zagospodarowania przestrzennego terenu budownictwa mieszkaniowego.	Dz. Urz. Woj. Podkarpackiego Nr 43 poz. 525 z dnia 28 lipca 2000 r.
15	„Niegłowice 2” – uchwalony Uchwałą Nr XL/277/98 Rady Gminy w Jaśle z dnia 15 czerwca 1998 r. w sprawie miejscowego planu zagospodarowania przestrzennego terenu trasy linii elektroenergetycznej 110kV Niegłowice - Nowy Żmigród - Jedlicze.	Dz. Urz. Woj. Podkarpackiego Nr 43 poz. 515 z dnia 28 lipca 2000 r.
16	„Niepla 2” – uchwalony Uchwałą Nr XVII/151/2000 Rady Gminy w Jaśle z dnia 14 kwietnia 2000 r. w sprawie miejscowego planu zagospodarowania przestrzennego terenu budownictwa mieszkaniowego.	Dz. Urz. Woj. Krośnieńskiego Nr 24 poz. 323 z dnia 16 września 1998 r.
17	„Opacie 1” – uchwalony Uchwałą Nr XXVIII/226/2001 Rady Gminy w Jaśle z dnia 28 czerwca 2001 r. w sprawie miejscowego planu zagospodarowania przestrzennego terenu budownictwa mieszkaniowego.	Dz. Urz. Woj. Podkarpackiego Nr 68 poz. 1210 z dnia 18 września 2001 r.
18	„Osobnica 1” – uchwalony Uchwałą Nr XXXVIII/247/98 Rady Gminy w Jaśle z dnia 15 maja 1998 r. w sprawie miejscowego planu zagospodarowania przestrzennego terenu budownictwa mieszkaniowego.	Dz. Urz. Woj. Krośnieńskiego Nr 24 poz. 304 z dnia 16 września 1998 r.
19	„Osobnica 2” – uchwalony Uchwałą Nr XVII/145/2000 Rady Gminy w Jaśle z dnia 14 kwietnia 2000 r. w sprawie miejscowego planu zagospodarowania przestrzennego terenu budownictwa mieszkaniowego.	Dz. Urz. Woj. Podkarpackiego Nr 43 poz. 520 z dnia 28 lipca 2000 r.
20	„Osobnica 3” – uchwalony Uchwałą Nr V/18/98 Rady Gminy w Jaśle z dnia 29 grudnia 1998 r. w sprawie miejscowego planu zagospodarowania przestrzennego terenu budownictwa mieszkaniowego.	Dz. Urz. Woj. Podkarpackiego Nr 7 poz. 288 z dnia 30 kwietnia 1999 r.
21	„Osobnica 4” – uchwalony Uchwałą Nr XXXVIII/249/98 Rady Gminy w Jaśle z dnia 15 maja 1998 r. w sprawie miejscowego planu zagospodarowania przestrzennego terenu budownictwa mieszkaniowego.	Dz. Urz. Woj. Krośnieńskiego Nr 24 poz. 305 z dnia 16 września 1998 r.
22	„Osobnica 5” – uchwalony Uchwałą Nr XXVIII/223/2001 Rady Gminy w Jaśle z dnia 28 czerwca 2001 r. w sprawie miejscowego planu zagospodarowania przestrzennego terenu budownictwa mieszkaniowego.	Dz. Urz. Woj. Podkarpackiego Nr 62 poz. 1114 z dnia 17 sierpnia 2001 r.
23	„Osobnica 6” – uchwalony Uchwałą Nr XXVIII/224/2001 Rady Gminy w Jaśle z dnia 28 czerwca 2001 r. w sprawie miejscowego planu zagospodarowania przestrzennego terenu budownictwa mieszkaniowego.	Dz. Urz. Woj. Podkarpackiego Nr 62 poz. 1115 z dnia 17 sierpnia 2001 r.
24	„Osobnica 7” – uchwalony Uchwałą Nr VIII/47/2003 Rady Gminy Jasło z dnia 27 maja 2003 r. w sprawie miejscowego planu zagospodarowania przestrzennego przeznaczonego pod tereny zabudowy mieszkaniowej i usługowej oraz tereny zieleni leśnej.	Dz. Urz. Woj. Podkarpackiego Nr 70 poz. 1333 z dnia 21 lipca 2003 r.
25	„Szebnie 1” – uchwalony Uchwałą Nr XXX/237/2001 Rady Gminy w Jaśle z dnia 30 października 2001 r. w sprawie miejscowego planu zagospodarowania przestrzennego terenu poboru żwiru.	Dz. Urz. Woj. Podkarpackiego Nr 111 poz. 2521 z dnia 19 grudnia 2001 r.
26	„Szebnie 2” – uchwalony Uchwałą Nr X/60/2003 Rady Gminy Jasło z dnia 27 sierpnia 2003 r. w sprawie miejscowego planu zagospodarowania przestrzennego terenu rozbudowy cmentarza.	Dz. Urz. Woj. Podkarpackiego Nr 132 poz. 1821 z dnia 9 października 2003 r.
27	„Szebnie 3” – uchwalony Uchwałą Nr XXXVIII/258/98 Rady Gminy w Jaśle z dnia 15 maja 1998 r. w sprawie miejscowego planu zagospodarowania przestrzennego terenu budownictwa mieszkaniowego.	Dz. Urz. Woj. Krośnieńskiego Nr 24 poz. 314 z dnia 16 września 1998 r.

Analiza zmian w zagospodarowaniu przestrzennym Gminy Jasło za lata 2015–2020

Lp.	Miejscowy Plan Zagospodarowania Przestrzennego	Data ogłoszenia
28	„Szebnie 4” – uchwalony Uchwałą Nr XXXVIII/259/98 Rady Gminy w Jasle z dnia 15 maja 1998 r. w sprawie miejscowego planu zagospodarowania przestrzennego terenu budownictwa mieszkaniowego.	Dz. Urz. Woj. Krośnieńskiego Nr 24 poz. 315 z dnia 16 września 1998 r.
29	„Szebnie 5” – uchwalony Uchwałą Nr XXXVIII/260/98 Rady Gminy w Jasle z dnia 15 maja 1998 r. w sprawie miejscowego planu zagospodarowania przestrzennego terenu budownictwa mieszkaniowego.	Dz. Urz. Woj. Krośnieńskiego Nr 24 poz. 316 z dnia 16 września 1998 r.
30	„Szebnie 6” – uchwalony Uchwałą Nr XVII/149/2000 Rady Gminy w Jasle z dnia 14 kwietnia 2000 r. w sprawie miejscowego planu zagospodarowania przestrzennego terenu budownictwa mieszkaniowego i usługowego.	Dz. Urz. Woj. Podkarpackiego Nr 43 poz. 523 z dnia 28 lipca 2000 r.
31	„Szebnie 7” – uchwalony Uchwałą Nr VIII/46/2003 Rady Gminy Jasło z dnia 27 maja 2003 r. w sprawie miejscowego planu zagospodarowania przestrzennego przeznaczonego pod tereny zabudowy mieszkaniowej jednorodzinnej, tereny zabudowy usług komercyjnych, tereny zieleni izolacyjnej oraz tereny komunikacji publicznej.	Dz. Urz. Woj. Podkarpackiego Nr 66 poz. 4299 z dnia 16 lipca 2003 r.
32	„Szebnie 8” – uchwalony Uchwałą Nr V/22/2003 Rady Gminy Jasło z dnia 19 lutego 2003 r. w sprawie miejscowego planu zagospodarowania przestrzennego przeznaczonego pod tereny zabudowy usług komercyjnych, tereny zieleni oraz tereny komunikacji publicznej.	Dz. Urz. Woj. Podkarpackiego Nr 25 poz. 473 z dnia 7 kwietnia 2003 r.
33	„Szebnie 9” – uchwalony Uchwałą Nr XXXVI/220/05 Rady Gminy Jasło z dnia 28 listopada 2005 r. w sprawie miejscowego planu zagospodarowania przestrzennego przeznaczonego pod tereny zabudowy usługowej, tereny zabudowy usługowej - usług komunikacji, tereny zieleni urządzonej oraz tereny komunikacji.	Dz. Urz. Woj. Podkarpackiego Nr 156 poz. 2851 z dnia 8 grudnia 2005 r.
34	„Trzcinica 1” – uchwalony Uchwałą Nr XXXVIII/266/98 Rady Gminy w Jasle z dnia 15 maja 1998 r. w sprawie miejscowego planu zagospodarowania przestrzennego terenu rozbudowy szkoły.	Dz. Urz. Woj. Krośnieńskiego Nr 24 poz. 322 z dnia 16 września 1998 r.
35	„Trzcinica 2” – uchwalony Uchwałą Nr XXXVIII/250/98 Rady Gminy w Jasle z dnia 15 maja 1998 r. w sprawie miejscowego planu zagospodarowania przestrzennego terenu budownictwa mieszkaniowego.	Dz. Urz. Woj. Krośnieńskiego Nr 24 poz. 306 z dnia 16 września 1998 r.
36	„Trzcinica 3” – uchwalony Uchwałą Nr XXVIII/221/2001 Rady Gminy w Jasle z dnia 28 czerwca 2001 r. w sprawie miejscowego planu zagospodarowania przestrzennego terenu budownictwa mieszkaniowego.	Dz. Urz. Woj. Podkarpackiego Nr 68 poz. 1207 z dnia 18 września 2001 r.
37	„Trzcinica IV” – uchwalony Uchwałą Nr VIII/49/03 Rady Gminy w Jasle z dnia 27 maja 2003 r. w sprawie uchwalenia miejscowego planu zagospodarowania przestrzennego terenu skansenu archeologicznego.	Dz. Urz. Woj. Podkarpackiego Nr 101 poz. 1611 z dnia 3 września 2003 r.
38	„Trzcinica 5” – uchwalony Uchwałą Nr V/20/2003 Rady Gminy Jasło z dnia 19 lutego 2003 r. w sprawie miejscowego planu zagospodarowania przestrzennego przeznaczonego pod tereny zabudowy mieszkaniowej jednorodzinnej oraz tereny dróg wewnętrznych.	Dz. Urz. Woj. Podkarpackiego Nr 25 poz. 472 z dnia 7 kwietnia 2003 r.
39	„Warzyce 1” – uchwalony Uchwałą Nr XXXVIII/255/98 Rady Gminy w Jasle z dnia 15 maja 1998 r. w sprawie miejscowego planu zagospodarowania przestrzennego terenu budownictwa mieszkaniowego.	Dz. Urz. Woj. Krośnieńskiego Nr 24 poz. 311 z dnia 16 września 1998 r.
40	„Warzyce 2” – uchwalony Uchwałą Nr XXXVIII/256/98 Rady Gminy w Jasle z dnia 15 maja 1998 r. w sprawie miejscowego planu zagospodarowania przestrzennego terenu budownictwa mieszkaniowego.	Dz. Urz. Woj. Krośnieńskiego Nr 24 poz. 312 z dnia 16 września 1998 r.

Analiza zmian w zagospodarowaniu przestrzennym Gminy Jasło za lata 2015–2020

Lp.	Miejscowy Plan Zagospodarowania Przestrzennego	Data ogłoszenia
41	„ Warzyce 3 ” – uchwalony Uchwałą Nr XXXVIII/257/98 Rady Gminy w Jasle z dnia 15 maja 1998 r. w sprawie miejscowego planu zagospodarowania przestrzennego terenu budownictwa mieszkaniowego.	Dz. Urz. Woj. Krośnieńskiego Nr 24 poz. 313 z dnia 16 września 1998 r.
42	„ Warzyce 5 ” – uchwalony Uchwałą Nr XXXVIII/267/98 Rady Gminy w Jasle z dnia 15 maja 1998 r. w sprawie miejscowego planu zagospodarowania przestrzennego terenu tartaku.	Dz. Urz. Woj. Krośnieńskiego Nr 24 poz. 321 z dnia 16 września 1998 r.
43	„ Warzyce 6 ” – uchwalony Uchwałą Nr XXVIII/222/2001 Rady Gminy w Jasle z dnia 28 czerwca 2001 r. w sprawie miejscowego planu zagospodarowania przestrzennego terenu budownictwa mieszkaniowego.	Dz. Urz. Woj. Podkarpackiego Nr 68 poz. 1208 z dnia 18 września 2001 r.
44	„ Warzyce 7 ” – uchwalony Uchwałą Nr V/23/2003 Rady Gminy Jasło z dnia 19 lutego 2003 r. w sprawie miejscowego planu zagospodarowania przestrzennego przeznaczonego pod tereny zabudowy mieszanej: mieszkaniowej i usługowej, tereny zieleni oraz tereny komunikacji publicznej.	Dz. Urz. Woj. Podkarpackiego Nr 24 poz. 433 z dnia 3 kwietnia 2003 r.
45	„ Warzyce 8 ” – uchwalony Uchwałą Nr V/24/2003 Rady Gminy Jasło z dnia 19 lutego 2003 r. w sprawie miejscowego planu zagospodarowania przestrzennego przeznaczonego pod tereny zabudowy mieszanej: mieszkaniowej i usługowej, tereny zieleni oraz tereny komunikacji publicznej.	Dz. Urz. Woj. Podkarpackiego Nr 24 poz. 434 z dnia 3 kwietnia 2003 r.
46	„ Wolica 1 ” – uchwalony Uchwałą Nr V/17/98 Rady Gminy w Jasle z dnia 29 grudnia 1998 r. w sprawie miejscowego planu zagospodarowania przestrzennego terenu budownictwa mieszkaniowego.	Dz. Urz. Woj. Podkarpackiego Nr 7 poz. 287 z dnia 30 kwietnia 1999 r.
47	„ Wolica 2 ” – uchwalony Uchwałą Nr XXXVIII/262/98 Rady Gminy w Jasle z dnia 15 maja 1998 r. w sprawie miejscowego planu zagospodarowania przestrzennego terenu budownictwa mieszkaniowego.	Dz. Urz. Woj. Krośnieńskiego Nr 24 poz. 317 z dnia 16 września 1998 r.
48	„ Zimna Woda 1 ” – uchwalony Uchwałą Nr XVII/143/2000 Rady Gminy w Jasle z dnia 14 kwietnia 2000 r. w sprawie miejscowego planu zagospodarowania przestrzennego terenu budownictwa mieszkaniowego i usługowego oraz terenów rolnych.	Dz. Urz. Woj. Podkarpackiego Nr 43 poz. 518 z dnia 28 lipca 2000 r.
49	„ Zimna Woda 2 ” – uchwalony Uchwałą Nr VIII/48/2003 Rady Gminy Jasło z dnia 27 maja 2003 r. w sprawie miejscowego planu zagospodarowania przestrzennego przeznaczonego pod tereny zabudowy mieszkaniowej jednorodzinnej.	Dz. Urz. Woj. Podkarpackiego Nr 70 poz. 1334 z dnia 21 lipca 2003 r.
50	„ Zimna Woda 3 ” – uchwalony Uchwałą Nr XXXVII/229/05 Rady Gminy Jasło z dnia 30 grudnia 2005 r. w sprawie miejscowego planu zagospodarowania przestrzennego przeznaczonego pod tereny zabudowy usługowej - działalności handlowej, tereny zabudowy usługowej - administracja i działalność handlowa, tereny zabudowy produkcyjnej, tereny zabudowy usługowej - usług komunikacji, tereny zieleni urządzonej, tereny zieleni ciągów ekologicznych, tereny rolnicze, tereny lasów, tereny infrastruktury technicznej - oczyszczalni ścieków oraz tereny komunikacji.	Dz. Urz. Woj. Podkarpackiego Nr 173 poz. 3295 z dnia 30 grudnia 2005 r.
51	„ Żółków 1 ” – uchwalony Uchwałą Nr XXXVIII/246/98 Rady Gminy w Jasle z dnia 15 maja 1998 r. w sprawie miejscowego planu zagospodarowania przestrzennego terenu poboru żwiru.	Dz. Urz. Woj. Krośnieńskiego Nr 24 poz. 303 z dnia 16 września 1998 r.
52	„ Żółków 3 ” – uchwalony Uchwałą Nr XXXVIII/263/98 Rady Gminy w Jasle z dnia 15 maja 1998 r. w sprawie miejscowego planu zagospodarowania przestrzennego terenu budownictwa mieszkaniowego.	Dz. Urz. Woj. Krośnieńskiego Nr 24 poz. 318 z dnia 16 września 1998 r.

Analiza zmian w zagospodarowaniu przestrzennym Gminy Jasło za lata 2015–2020

Lp.	Miejscowy Plan Zagospodarowania Przestrzennego	Data ogłoszenia
53	„ Żółków 4 ” – uchwalony Uchwałą Nr XXVIII/227/2001 Rady Gminy w Jasle z dnia 28 czerwca 2001 r. w sprawie miejscowego planu zagospodarowania przestrzennego terenu budownictwa mieszkaniowego i usługowego.	Dz. Urz. Woj. Podkarpackiego Nr 68 poz. 1211 z dnia 18 września 2001 r.
54	„ Żółków 5 ” – uchwalony Uchwałą Nr XXXVIII/264/98 Rady Gminy w Jasle z dnia 15 maja 1998 r. w sprawie miejscowego planu zagospodarowania przestrzennego terenu budownictwa mieszkaniowego.	Dz. Urz. Woj. Krośnieńskiego Nr 24 poz. 319 z dnia 16 września 1998 r.
55	„ Żółków 7 ” – uchwalony Uchwałą Nr XVII/141/2000 Rady Gminy w Jasle z dnia 14 kwietnia 2000 r. w sprawie miejscowego planu zagospodarowania przestrzennego terenu budownictwa mieszkaniowego i usługowego.	Dz. Urz. Woj. Podkarpackiego Nr 43 poz. 516 z dnia 28 lipca 2000 r.
56	„ Żółków 8 ” – uchwalony Uchwałą Nr XVII/142/2000 Rady Gminy w Jasle z dnia 14 kwietnia 2000 r. w sprawie miejscowego planu zagospodarowania przestrzennego terenu budownictwa mieszkaniowego i usługowego.	Dz. Urz. Woj. Podkarpackiego Nr 43 poz. 517 z dnia 28 lipca 2000 r.
57	„ Żółków 9 ” – uchwalony Uchwałą Nr V/21/2003 Rady Gminy Jasło z dnia 19 lutego 2003 r. w sprawie miejscowego planu zagospodarowania przestrzennego przeznaczonego pod tereny zabudowy mieszkaniowej jednorodzinnej, tereny komunikacji publicznej oraz tereny komunikacji wewnętrznej.	Dz. Urz. Woj. Podkarpackiego Nr 24 poz. 432 z dnia 3 kwietnia 2003 r.
58	„ Miejscowy plan zagospodarowania przestrzennego dla dwutorowej linii elektroenergetycznej 110 kV ” – obręb ewidencyjny Niepla, Chrzastówka uchwalony Uchwałą Nr XV/111/2019 Rady Gminy Jasło z dnia 30 września 2019 r.	Dz. Urz. Woj. Podkarpackiego z 2019 r. poz. 5409 z dnia 15 listopada 2019 r.

„Miejscowy plan zagospodarowania przestrzennego dla dwutorowej linii elektroenergetycznej 110 kV” – obręb ewidencyjny Niepla, Chrzastówka uchwalony Uchwałą Nr XV/111/2019 Rady Gminy Jasło z dnia 30 września 2019 r. obejmuje obszar, na którym zaprojektowano napowietrzno-kablową dwutorową linię elektroenergetyczną o długości ok. 3 km, stanowiącą inwestycję celu publicznego o znaczeniu lokalnym. Dokument został opracowany zgodnie z procedurą określoną w ustawie z dnia 27 marca 2003 r. o planowaniu i zagospodarowaniu przestrzennym oraz aktami z nią związanymi. Jego uchwalenie wymagało wcześniejszej zmiany Studium uwarunkowań i kierunków zagospodarowania przestrzennego (Trzecia zmiana Studium omówiona w rozdziale 7.1). Wejście w życie planu miejscowego umożliwiło rozpoczęcie procedury uzyskania pozwolenia na budowę dla linii elektroenergetycznej 110 kV, która jest niezbędna ze względu na potrzebę zapewnienia stabilnych dostaw energii dla odbiorców. W dokumencie uwzględniono również wnioski złożone przez instytutację oraz inwestora.

W odniesieniu do Analizy zmian sporządzonej w 2015 r. utrzymuje się wnioski dla 57 miejscowych planów dotyczące realizacji ich ustaleń w całości lub zgodności

z obowiązującym Studium. Plany miejscowe w gminie Jasło w większości obejmują niewielkie obszary przeznaczone pod budownictwo mieszkaniowe.

8.3 Wnioski o zmianę Studium uwarunkowań i kierunków zagospodarowania przestrzennego gminy

Ważnym elementem analizy zmian w zagospodarowaniu przestrzennym gminy jest analiza wniosków dotyczących Studium uwarunkowań i kierunków zagospodarowania przestrzennego, jakie wpłynęły do urzędu od mieszkańców i inwestorów. Najczęściej dotyczą one takich ustaleń, jak zmiana przeznaczenia terenu.

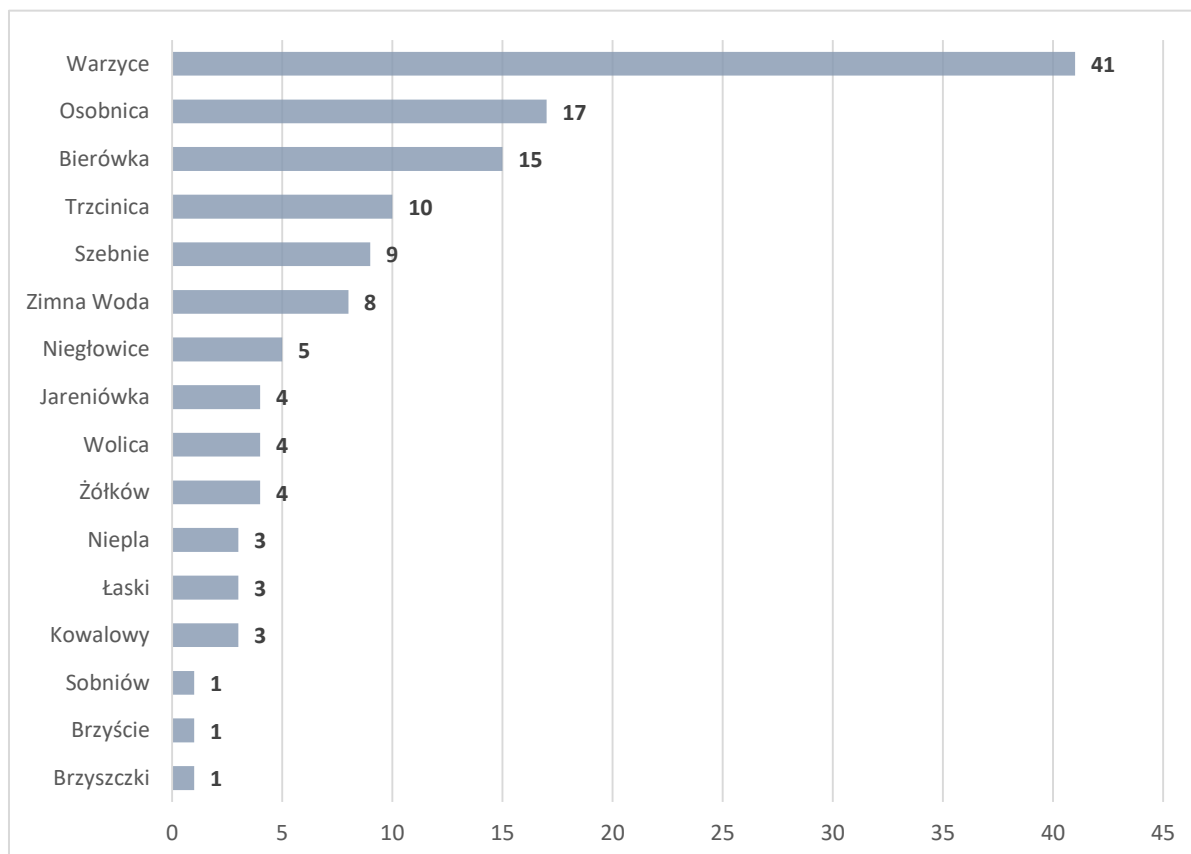
W lipcu 2018 r. w gminie Jasło, w lokalnej prasie oraz na portalu internetowym, ogłoszono nabór składania wniosków w związku z planowaną zmianą Studium Uwarunkowań i Kierunków Zagospodarowania Przestrzennego w terminie do 31 października 2018 r. Mimo złożonych wniosków, ze względów finansowych lub z innych przyczyn, ostatecznie zrezygnowano z podjęcia uchwały o przystąpieniu do sporządzenia zmiany Studium. Procedura nie została zainicjowana, w niniejszym opracowaniu wykorzystano jednak złożone wówczas wnioski do analizy kierunków zagospodarowania, jakie preferują mieszkańcy gminy.

Łącznie do Urzędu Gminy wpłynęły wówczas 124 wnioski o zmianę przeznaczenia terenu, złożone przez osoby fizyczne oraz jeden wniosek złożony przez PKP S.A. Oddział Gospodarowania Nieruchomościami w Krakowie, dotyczący budowy linii kolejowej 106 relacji Rzeszów-Jasło oraz 108 relacji Stróże-Krościeńko. Dodatkowo poza okresem naboru wniosków, w 2019 r. do Urzędu Gminy wpłynęły jedynie 3 wnioski o zmianę przeznaczenia terenu złożone przez osoby fizyczne. Poza ww. wnioskami w okresie analizy do Urzędu Gminy nie wpłynęły żadne inne wnioski (w tym o sporządzenie lub zmianę mpzp).

Najwięcej wniosków złożyli mieszkańcy obrębu Warzyce (41), który bezpośrednio graniczy z miastem Jasło od strony północno-wschodniej oraz jest jednym z najsilniej rozwiniętych obszarów w gminie. Drugie miejsce pod względem ilości zajmuje obręb Osobnica (17 wniosków), który nie sąsiaduje z Jasłem, jednak charakteryzuje się największą powierzchnią. Na trzeciej pozycji uplasował się obręb Bierówka (15 wniosków). Mieszkańcy trzech obrębów w badanym okresie nie złożyli żadnych wniosków do dokumentów planistycznych, należą do nich: Chrząstówka, Gorajowice oraz Opacie. Najmniejsza liczba osób

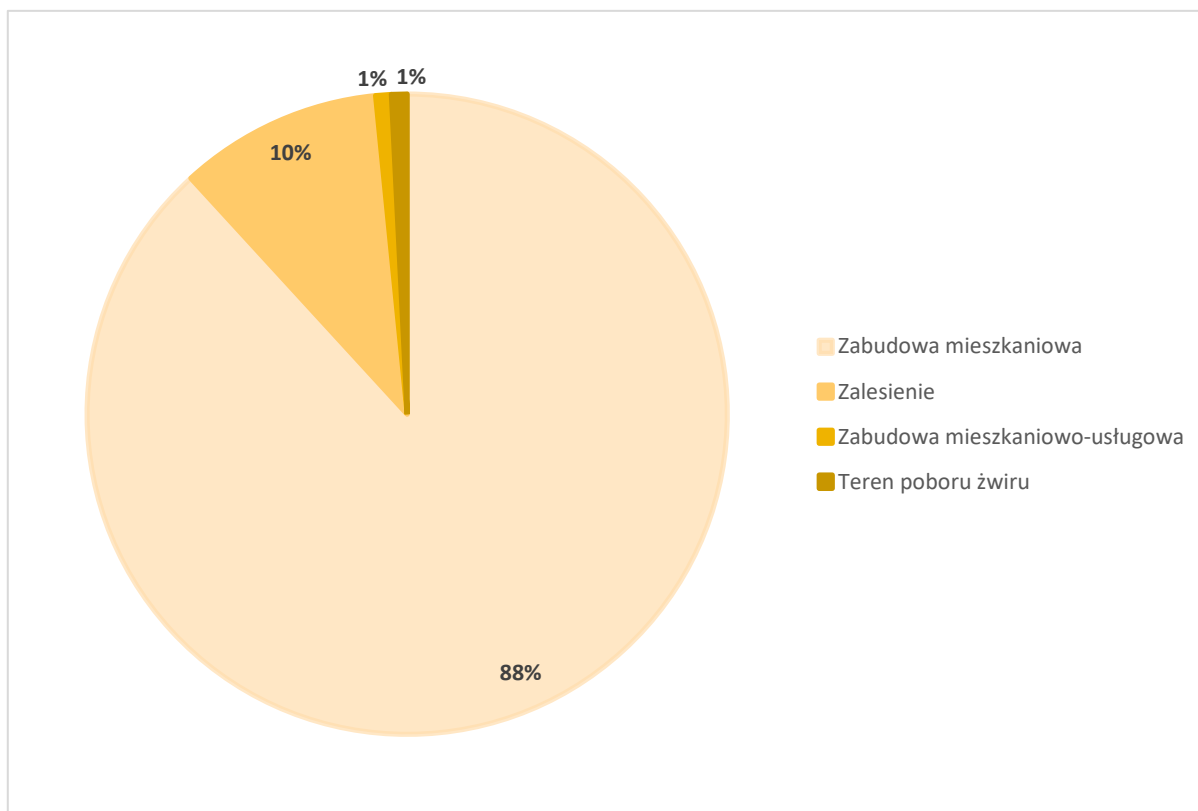
wnioskujących znajduje się w obrębach odznaczających się mniejszymi powierzchniami: Brzyszczyki, Brzyście, Sobniów (po 1 wniosku). Sytuację złożonych w gminie wniosków na tle obrębów ewidencyjnych przedstawia wykres nr 15. Dodatkowo ich rozmieszczenie w oparciu o rodzaj przeznaczenia prezentuje załącznik nr 3 do niniejszego opracowania.

Wykres 15 Suma wniosków w podziale na obręby



Wracając do wniosków o zmianę przeznaczenia terenu, dotyczyły one przede wszystkim zabudowy mieszkaniowej jednorodzinnej – ok. 88%. Związane jest to z ciągłym rozwojem gminy Jasło oraz rosnącą presją budowy nowych obiektów przeznaczonych na pobyt stały ludzi. Na drugim miejscu znalazły się tereny przeznaczone pod zalesienie (10%). Do urzędu Gminy wpłynął również jeden wniosek w związku z chęcią rozpoczęcia działalności wydobywczej – poboru żwiru (1%) oraz jeden wniosek o zmianę przeznaczenia terenu pod zabudowę mieszkaniowo-usługową (1%). Strukturę przeznaczeń, których dotyczyły wnioski składane przez mieszkańców gminy Jasło przedstawia wykres nr 16.

Wykres 16 Przeznaczenia będące przedmiotem składanych wniosków



8.4 Miejscowe plany zagospodarowania przestrzennego w trakcie opracowywania

Kształtowanie polityki przestrzennej gminy powinno podlegać systematycznej ocenie zarówno w formie dokumentów, takich jak niniejsza „Analiza zmian w zagospodarowaniu przestrzennym”, jak i w doraźnych działaniach gminy. Działania te mogą przejawiać się głównie poprzez podjęcie uchwał w sprawie przystąpienia do sporządzenia lub zmian dokumentów planistycznych, w szczególności miejscowych planów zagospodarowania przestrzennego, a gdy jest to konieczne poprzez wyprzedzające opracowanie zmiany Studium.

Aktualnie rozpoczęto procedury planistyczne dla jednego dokumentu, jakim jest miejscowy plan zagospodarowania przestrzennego. 8 lipca 2020 roku Wójt Gminy Jasło podał do publicznej wiadomości informację o przystąpieniu do sporządzenia ww. opracowania wraz z przeprowadzeniem strategicznej oceny oddziaływania na środowisko. Mieszkańcy mieli możliwość składania wniosków do nowego planu do końca lipca 2020 r. Szczegółowe informacje na temat danego dokumentu przedstawia tabela nr 8.

Tabela 8 Plany miejscowe będące w trakcie opracowywania

LP.	Uchwała o przystąpieniu do sporządzenia planu	Opis
1.	Uchwała Nr XXVI/203/2020 Rady Gminy Jasło z dnia 18 czerwca 2020 roku w sprawie przystąpienia do sporządzenia miejscowego planu zagospodarowania przestrzennego Trzcinica-I	Plan dotyczy obszaru o łącznej powierzchni ok. 14 ha położonego przy zachodniej granicy obrębu Trzcinica

Potrzeba uchwalenia przedmiotowego planu miejscowego, jak również innych dokumentów planistycznych, które mogą być w przyszłości procedowane przez gminę, powinna wynikać z dokumentu „Analizy zmian w zagospodarowaniu przestrzennym”, która stanowi przedmiot niniejszego opracowania. W obrębie ewidencyjnym Trzcinica występuje presja budowlana, o czym świadczą wnioski składane przez mieszkańców, a także wydawane decyzje o warunkach zabudowy. Całkowicie uzasadniona jest kontynuacja procedury związanej z opracowaniem ww. planu miejscowego.

Studium uwarunkowań i kierunków zagospodarowania przestrzennego gminy Jasło wyznaczało obszary objęte obowiązkiem sporządzenia miejscowych planów zgodnie z funkcjonującymi wówczas przepisami odrębnymi (Prawo geologiczne i górnicze). Należały do nich tereny górnicze nafty i gazu w obrębach Osobnica oraz Roztoki. Aktualnie obowiązuje jednak ustawa z dnia 9 czerwca 2011 r. Prawo geologiczne i górnicze (Dz. U. z 2020r., poz.1064 z późn. zm.), która wskazuje jedynie na możliwość sporządzenia planu dla terenów górniczych (jeżeli w wyniku zamierzonej działalności określonej w koncesji przewiduje się istotne skutki dla środowiska), zgodnie z jej zapisami nie jest to więc działanie obligatoryjne (art.104 ust. 2 ww. ustawy). W związku z powyższym uznaje się za zasadne odstępnie od sporządzenia miejscowych planów zagospodarowania przestrzennego dla terenów górniczych „Roztoki” (Uchwała nr XXIX/207/2008 z dnia 15 października 2008 r. w sprawie odstąpienia od sporządzenia miejscowego planu zagospodarowania przestrzennego dla terenu górniczego „Roztoki”) oraz „Osobnica” (Uchwała nr XLIV/267/2006 z dnia 5 lipca 2006 r. w sprawie odstąpienia od sporządzenia miejscowego planu zagospodarowania przestrzennego dla terenu górniczego „Osobnica”). Przeprowadzone analizy wykazały, że przewidywany szkodliwy wpływ na środowisko będzie nieznaczny.

9. Wyniki analizy oraz podsumowanie

Na podstawie przeanalizowanych danych obejmujących okres od 2015 do 2020 roku, opracowane zostały wnioski i zalecenia mające na celu ukierunkowanie gminy Jasło na rozwój gospodarczy poprzez prowadzenie właściwej, przemyślanej i zbilansowanej polityki przestrzennej.

Z przeprowadzonej analizy wynika, iż:

- 1) Studium uwarunkowań i kierunków zagospodarowania przestrzennego nie jest w pełni aktualne pod względem ustalonych kierunków rozwoju gminy, z uwagi na następujące wnioski:
 - ❖ w 2005 r. przyjęto zmianę Studium związaną z wejściem w życie ustawy o planowaniu i zagospodarowaniu przestrzennym, jednak z uwagi na jej późniejsze modyfikacje zakres Studium nie jest w pełni zgodny z aktualnymi przepisami prawa;
 - ❖ rysunek Studium posiada pewne błędy, nie odpowiada w pełni wymaganiom obowiązujących przepisów prawa;
 - ❖ Studium nie uwzględnia wystarczająco szczegółowych analiz ekonomicznych, środowiskowych, społecznych i finansowych, a także prognoz demograficznych, które stanowią podstawę do wykonania bilansu terenów;
 - ❖ Studium należy zaktualizować wprowadzając aktualne zasięgi obszarów szczególnego zagrożenia powodziowego, a w ich konsekwencji zaktualizować kierunki zagospodarowania przestrzennego w miejscach występowania ww. obszarów;
 - ❖ Studium nie uwzględnia przewidzianych w Planie Zagospodarowania Przestrzennego Województwa Podkarpackiego inwestycji celu publicznego o znaczeniu ponadlokalnych.
- 2) Uznaje się za zasadne opracowanie punktowej aktualizacji Studium uwarunkowań i kierunków zagospodarowania przestrzennego ze względu na poniższe argumenty:
 - ❖ dokument spełnia podstawową rolę, jaką jest kształtowanie polityki przestrzennej gminy;

- ❖ kolejne zmiany Studium uwzględniały zmieniające się potrzeby mieszkańców gminy;
- ❖ zmiany Studium zostały wykonane w oparciu o zapisy obowiązującej ustawy z dnia 27 marca 2003 r. o planowaniu i zagospodarowaniu przestrzennym;
- ❖ niemal wszystkie plany miejscowe zostały już zrealizowane, a ustalenia pozostałych są zgodne z zapisami Studium.

Ze względu na powyższe argumenty rekomenduje się opracowanie zmiany Studium w postaci punktowej, która będzie stanowiła aktualizację fragmentów ustaleń Studium niezgodnych z obowiązującymi przepisami prawa, a także umożliwi kształtowanie polityki przestrzennej gminy zgodnej z potrzebami mieszkańców i inwestorów. Z powodu wymienionych wad dokumentu funkcjonującego w aktualnej postaci, wskazuje się również na potrzebę opracowania całościowej zmiany Studium w przyszłości. Kolejne aktualizacje dokumentu mogą z upływem czasu okazać się niewystarczające, a kształtowanie przestrzeni gminy może wymagać bardziej kompleksowych działań.

- 3) Plany miejscowe na terenie gminy spełniają ogólnie swoją rolę, większość z nich została już w pełni zrealizowana;
- 4) W miarę potrzeb możliwe jest fragmentaryczne uchwalanie nowych planów – np. w oparciu o składane wnioski przez inwestorów i mieszkańców. Punktowe przekształcenia terenu są dopuszczalne, jednak zaleca się, aby w przyszłości wykonane zostały opracowania uwzględniające większe struktury funkcjonalno-przestrzenne bądź całe obręby w gminie;
- 5) Należy kontynuować rozpoczęte prace nad sporządzeniem miejscowego planu zagospodarowania przestrzennego, ponieważ nowe dokumenty są naturalną konsekwencją zmieniających się potrzeb uwarunkowań i potrzeb zagospodarowania przestrzennego w obszarze gminy, zarówno pod kątem obowiązujących przepisów prawa, jak i oczekiwań społecznych.

Obszarami preferowanymi do opracowania nowych lub zmiany obowiązujących planów miejscowych powinny zostać objęte w pierwszej kolejności:

- tereny, dla których zostały podjęte uchwały o przystąpieniu do sporządzenia planu miejscowego w ramach kontynuacji rozpoczętych procedur planistycznych,

- obszary, na których realizowane będą inwestycje celu publicznego o znaczeniu lokalnym i ponadlokalnym w zależności od potrzeb,
- obszary, na których występuje największa presja budowlana, zgodnie z analizą wydanych pozwoleń na budowę czy decyzji o warunkach zabudowy,
- tereny wynikające z bieżących wniosków mieszkańców lub inwestorów, dla których analiza zasadności o przystąpieniu do sporządzenia planu miejscowego wykazała potrzebę przystąpienia do opracowania dokumentu.

Ze względu na rangę dokumentu, jakim jest plan miejscowy, stanowiący prawo miejscowe, w niniejszej analizie nie jest możliwe dokładne wskazanie zasięgów terenów, które powinny zostać objęte nowymi planami miejscowymi lub ich zmianami. Oczywiście granice planów, dla których procedury planistyczne zostały już rozpoczęte są dokładnie wskazane w załącznikach graficznych do uchwał o przystąpieniu do sporządzenia planów i te opracowania należy zrealizować jako pierwsze. W przypadku potencjalnych wniosków o zmianę przeznaczenia, które w przyszłości będą składane, co ma związek z naturalnym rozwojem przestrzennym budownictwa mieszkaniowego, przemysłowego czy usługowego, także nie jest możliwe precyzyjne określenie, w jakim obszarze wspomniany rozwój przestrzenny miałby nastąpić. Granice wniosków czy obecnych planów miejscowych nie przesądzają o zakresie przystąpienia do sporządzenia nowych planów, które mogą być w zależności od lokalnych uwarunkowań zwiększone lub zmniejszone.

Załącznik graficzny nr 1 do niniejszej analizy prezentuje lokalizację wydanych decyzji o warunkach zabudowy w rozbiciu na przeznaczenie terenów, **załącznik graficzny nr 2** przedstawia ich lokalizację w zależności od zgodności ze Studium, zaś **załącznik graficzny nr 3** prezentuje tereny objęte wnioskami mieszkańców gminy o zmianę przeznaczenia.

Biorąc pod uwagę ograniczenia budżetowe należy dołożyć wszelkich starań, aby w pierwszej kolejności sporządzane plany obejmowały tereny, dla których przystąpienie do sporządzenia jest najbardziej uzasadnione. Opracowanie nowych planów miejscowych wiąże się nie tylko z kosztami sporządzenia, lecz przede wszystkim z kosztami powstającymi w następstwie wykupu działek pod drogi publiczne czy uzbrojenia infrastrukturalnego terenów budowlanych, dlatego każdorazowo przed podjęciem uchwały w sprawie przystąpienia do sporządzenia miejscowego planu zagospodarowania przestrzennego należy

indywidualnie ocenić zasadność podjęcia tych działań, uwzględniając wyniki niniejszej analizy i przypuszczalne skutki przyjęcia nowego planu miejscowego. Nowe plany mogą dotyczyć większych obszarów (np. centrów miejscowości lub w ich granicach administracyjnych), na których będą rozwiązywać problemy i uwzględniać oczekiwania mieszkańców w sposób kompleksowy. W razie braku takiej możliwości, dopuszczalne jest także sporządzanie planów wybiórczo dla pojedynczych działek. Zależy to od wyników analizy zasadności przystąpienia do opracowania miejscowego planu zagospodarowania przestrzennego.

Poniżej został przedstawiony sugerowany Wieloletni program sporządzania planów miejscowych, w którym wskazane są obszary, dla których procedury planistyczne zostały już zainicjowane. Ze względów ekonomicznych są one wskazane do zrealizowania jako pierwsze. Niemniej jednak w miarę napływu nowych wniosków o zmianę przeznaczenia, a także ze względów ekonomicznych, społecznych i rozwojowych, należy sukcesywnie podejmować uchwały o przystąpieniu do sporządzenia nowych planów dla wnioskowanych obszarów.

Tabela 9 Wieloletni program sporządzenia planów miejscowych

LP.	OBSZAR DO OPRACOWANIA PLANU MIEJSCOWEGO	UWAGI
1.	Zgodny z załącznikiem graficznym do uchwały Nr XXVI/203/2020 Rady Gminy Jasło z dnia 18 czerwca 2020 roku w sprawie przystąpienia do sporządzenia miejscowego planu zagospodarowania przestrzennego Trzcinica-I	Plan w trakcie procedury planistycznej.

LP.	OBSZAR DO OPRACOWANIA PLANU MIEJSCOWEGO	UWAGI
2.	Obejmujący obszary: - do których wniesiono najwięcej wniosków o zmianę przeznaczenia terenów, - w granicach których występuje największa presja budowlana.	W wybranych przypadkach możliwe jest dokonywanie zmian w formie punktowej/obszarowej. Sugerowana kolejność sporządzenia planów miejscowych wynikająca z presji budowlanej oraz składanych wniosków dla poszczególnych obrębów ewidencyjnych: <ol style="list-style-type: none">1. Trzcinica2. Osobnica3. Warzyce4. Niegłowice5. Szebnie6. Bierówka Ponadto w celu racjonalnego gospodarowania przestrzenią, w trosce o harmonię i ład przestrzenny całej gminy, należy dążyć do opracowywania planów miejscowych dla pozostałych jednostek, przy czym zaleca się obejmowanie planami miejscowymi całe obręby ewidencyjne.

W odniesieniu do „Oceny aktualności Studium uwarunkowań i kierunków zagospodarowania przestrzennego Gminy Jasło oraz miejscowych planów zagospodarowania przestrzennego w Gminie Jasło” (opracowanie stanowiło załącznik do Uchwały Nr XXII/149/2016 Rady Gminy Jasło z dnia 6 kwietnia 2016 r.), wskazuje się na spójność wniosków obu opracowań, podtrzymuje się także ostateczne konkluzje:

- stwierdzone rozbieżności pomiędzy treścią omawianego studium, a aktualnymi wymogami prawa, nie powodują jego nieważności, niemniej jednak stanowią istotne przesłanki przemawiające za jego aktualizacją,
- uznaje się, że obowiązujące dokumenty planowania przestrzennego w gminie spełniają (lub już spełniły) swoją rolę oraz są aktualne w świetle przepisów prawa.

Pamiętać jednak należy, iż przystępując do opracowania zmian obowiązujących dokumentów planistycznych, należy wykonać analizy ekonomiczne, środowiskowe i społeczne, a w przypadku wskazywania terenów pod sytuowanie nowej zabudowy, należy uwzględnić wymagania ładu przestrzennego poprzez:

- ❖ kształtowanie struktur przestrzennych przy uwzględnianiu dążenia do minimalizowania transportochłonności układu przestrzennego,
- ❖ lokalizowanie nowej zabudowy mieszkaniowej w sposób umożliwiający mieszkańcom maksymalne wykorzystanie publicznego transportu zbiorowego jako podstawowego środka transportu i ułatwiający przemieszczanie się pieszych i rowerzystów,
- ❖ dążenie do planowania i lokalizowania nowej zabudowy na obszarach o w pełni wykształconej, zwartej strukturze funkcjonalno-przestrzennej, w szczególności poprzez uzupełnienie istniejącej zabudowy,
- ❖ na obszarach innych wyłącznie w przypadku braku dostatecznej ilości terenów położonych na ww. obszarach,
- ❖ w pierwszej kolejności na obszarach w najwyższym stopniu przygotowanych do zabudowy: posiadających dostęp do sieci komunikacyjnej, wodociągowej, kanalizacyjnej, elektroenergetycznej, gazowej i telekomunikacyjnej dla planowanej zabudowy.

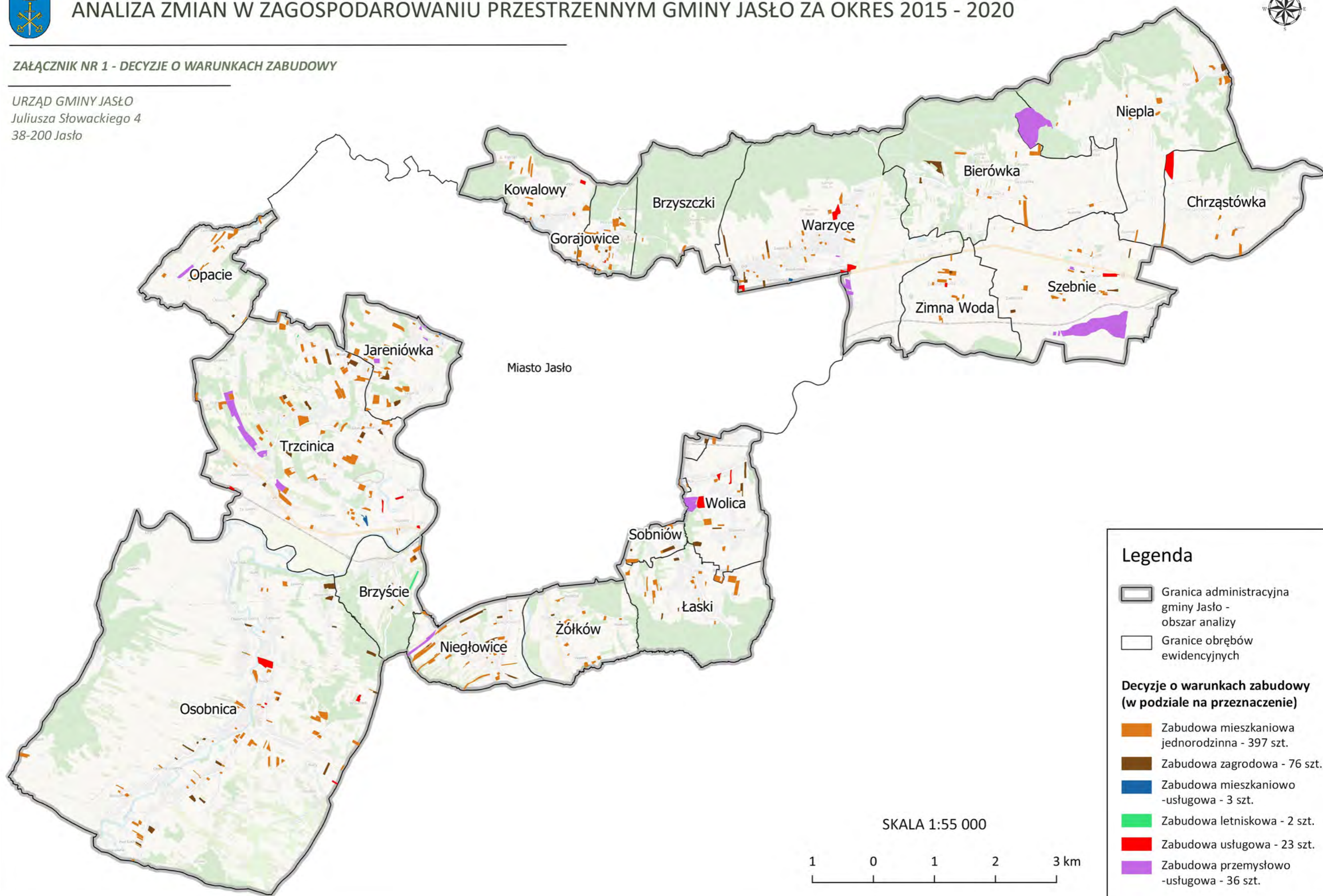


ANALIZA ZMIAN W ZAGOSPODAROWANIU PRZESTRZENNYM GMINY JASŁO ZA OKRES 2015 - 2020



ZAŁĄCZNIK NR 1 - DECYZJE O WARUNKACH ZABUDOWY

URZĄD GMINY JASŁO
Juliusza Słowackiego 4
38-200 Jasło



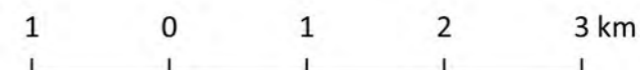
Legenda

- Granica administracyjna gminy Jasło - obszar analizy
- Granice obrębów ewidencyjnych

Decyzje o warunkach zabudowy (w podziale na przeznaczenie)

- Zabudowa mieszkaniowa jednorodzinna - 397 szt.
- Zabudowa zagrodowa - 76 szt.
- Zabudowa mieszkaniowo-usługowa - 3 szt.
- Zabudowa lotniskowa - 2 szt.
- Zabudowa usługowa - 23 szt.
- Zabudowa przemysłowo-usługowa - 36 szt.

SKALA 1:55 000



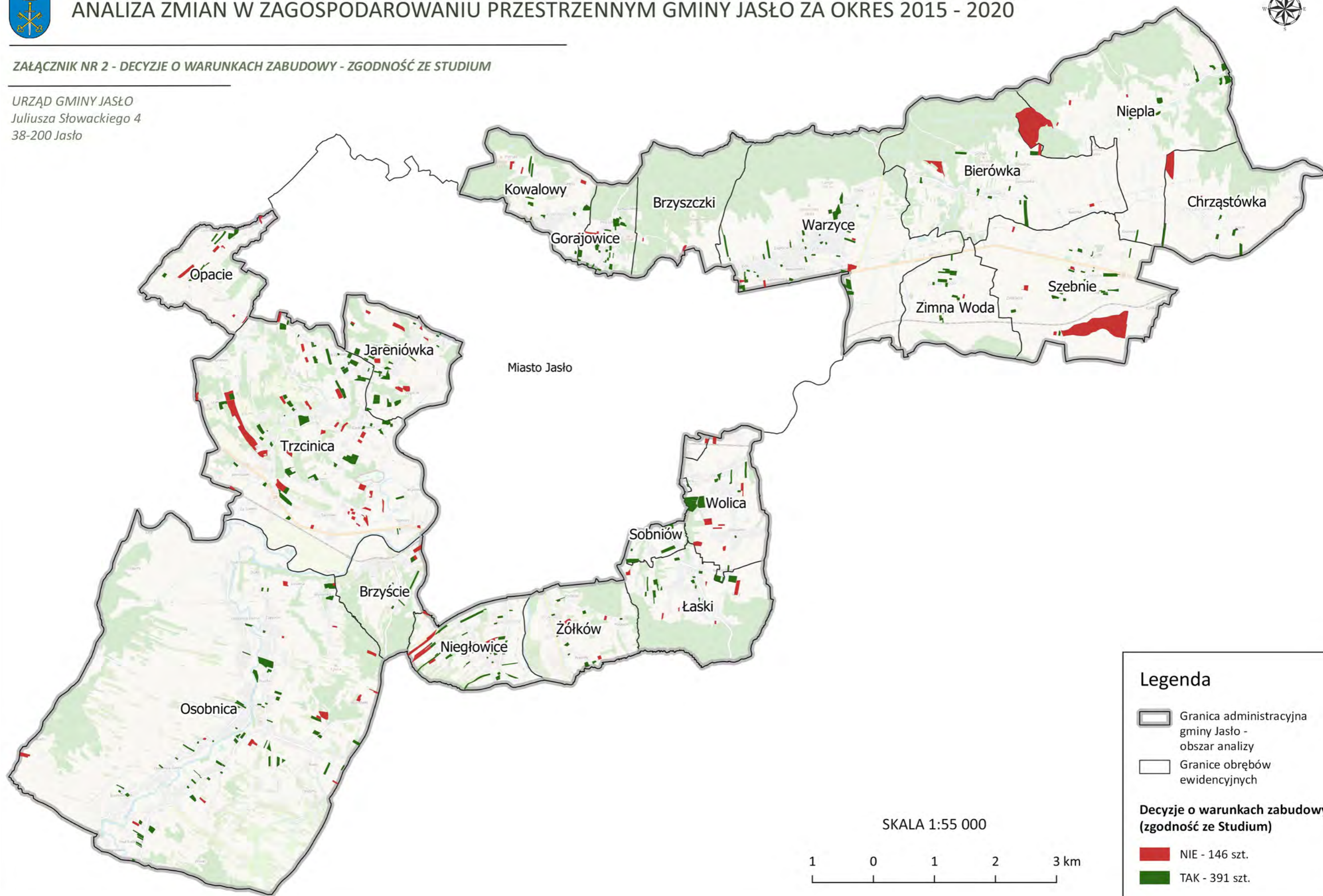


ANALIZA ZMIAN W ZAGOSPODAROWANIU PRZESTRZENNYM GMINY JASŁO ZA OKRES 2015 - 2020



ZAŁĄCZNIK NR 2 - DECYZJE O WARUNKACH ZABUDOWY - ZGODNOŚĆ ZE STUDIUM

URZĄD GMINY JASŁO
Juliusza Słowackiego 4
38-200 Jasło



Legenda

- Granica administracyjna gminy Jasło - obszar analizy
- Granice obrębów ewidencyjnych

Decyzje o warunkach zabudowy (zgodność ze Studium)

- NIE - 146 szt.
- TAK - 391 szt.

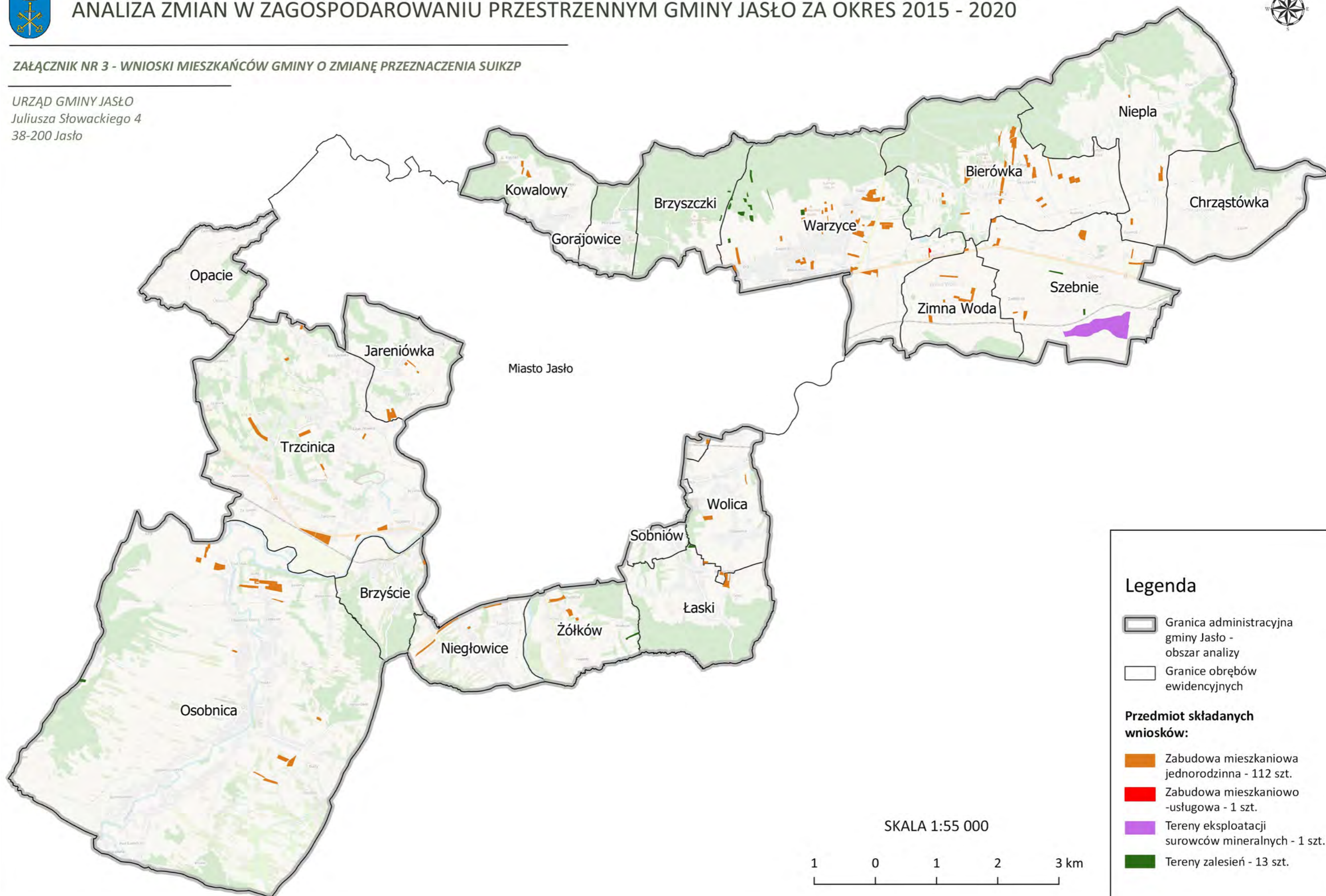


ANALIZA ZMIAN W ZAGOSPODAROWANIU PRZESTRZENNYM GMINY JASŁO ZA OKRES 2015 - 2020



ZAŁĄCZNIK NR 3 - WNIOSKI MIESZKAŃCÓW GMINY O ZMIANĘ PRZEZNACZENIA SUIKZP

URZĄD GMINY JASŁO
Juliusza Słowackiego 4
38-200 Jasło



Uzasadnienie

Zgodnie z dyspozycją art. 32 ustawy z dnia 27 marca 2003 r. o planowaniu i zagospodarowaniu przestrzennym (t.j. Dz. U. z 2021 r. poz. 741 ze zm.) Wójt Gminy Jasło dokonał analizy zmian w zagospodarowaniu przestrzennym gminy oceniając m.in. aktualność Studium uwarunkowań i kierunków zagospodarowania przestrzennego Gminy Jasło i obowiązujących miejscowych planów zagospodarowania przestrzennego oraz postępy w opracowywaniu nowych planów miejscowych.

Efekty przeprowadzonych analiz wraz z wnioskami sformułowane zostały w opracowaniu pt. „Analiza zmian w zagospodarowaniu przestrzennym Gminy Jasło za lata 2015 – 2020” (zwana dalej Analizą), wykonanym dla potrzeb gminy.

Analiza uzyskała opinię Gminnej Komisji Urbanistyczno-Architektonicznej w dniu 16 września 2021 r., w następstwie czego została przekazana Radzie Gminy Jasło w celu podjęcia uchwały w sprawie oceny aktualności Studium uwarunkowań i kierunków zagospodarowania przestrzennego Gminy Jasło oraz miejscowych planów zagospodarowania przestrzennego.

Z analizy wynika częściowa nieaktualność obowiązującego Studium uwarunkowań i kierunków zagospodarowania przestrzennego Gminy Jasło. Ponadto analiza wykazała, iż obowiązujące miejscowe plany zagospodarowania przestrzennego są aktualne, większość z terenów objętych planami miejscowymi została zagospodarowana zgodnie z ich przeznaczeniem. Ponadto stwierdza się potrzebę kontynuacji rozpoczętych procedur planistycznych, w tym miejscowego planu zagospodarowania przestrzennego w miejscowości Trzcinica.

W dbałości o ład przestrzenny poszczególnych miejscowości w gminie oraz w miarę możliwości finansowych gminy, należy dążyć do opracowania nowych planów miejscowych sukcesywnie dla poszczególnych obrębów ewidencyjnych, zgodnie ze wskazanym w analizie „Wieloletnim programie sporządzania planów miejscowych”.

Analiza spełnia wymogi ustawowe określając stopień aktualności obowiązującego Studium uwarunkowań i kierunków zagospodarowania przestrzennego oraz obowiązujących miejscowych planów zagospodarowania przestrzennego wskazując jednocześnie, które dokumenty wymagają podjęcia prac planistycznych.