

**UCHWAŁA NR XXV/190/2020
RADY GMINY JASŁO**

z dnia 29 maja 2020 r.

w sprawie przyjęcia Gminnego Programu Wspierania Rodziny na lata 2020-2022

Na podstawie art. 18 ust. 2 pkt 15, art. 41 ust. 1 ustawy z dnia 8 marca 1990 r. o samorządzie gminnym (tekst jednolity Dz. U. z 2020 r. poz. 713) oraz art. 176 pkt. 1 i art. 179 ust. 2 ustawy z dnia 9 czerwca 2011 r. o wspieraniu rodziny i systemie pieczy zastępczej (tekst jednolity Dz. U. z 2019 r. poz. 1111 z późn. zm.) **Rada Gminy uchwala co następuje:**

§ 1. Uchwala się Gminny Program Wspierania Rodziny dla Gminy Jasło na lata 2020-2022 w brzmieniu określonym w załączniku.

§ 2. Wykonanie uchwały powierza się Wójtowi Gminy Jasło.

§ 3. Uchwała wchodzi w życie z dniem podjęcia.

Przewodniczący Rady Gminy
Jasło

Józef Dzedzic

Załącznik do uchwały Nr XXV/190/2020

Rady Gminy Jasło

z dnia 29 maja 2020 r.

**GMINNY PROGRAM
WSPIERANIA RODZINY
DLA GMINY JASŁO
NA LATA 2020 –2022**



Jasło 2020 r.



GMINNY PROGRAM WSPIERANIA RODZIN DLA GMINY JASŁO
NA LATA 2020-2022

Spis treści

WPROWADZENIE.....	3
ROZDZIAŁ I	5
PODSTAWA PRAWNA DZIAŁAŃ W RAMACH GMINNEGO PROGRAMU WSPIERANIA RODZIN.....	5
ROZDZIAŁ II	8
DIAGNOZA SYTUACJI RODZIN W GMINIE JASŁO.....	8
1. Diagnoza sytuacji demograficznej i społecznej rodzin na terenie Gminy Jasło	8
2. Analiza sytuacji rodzin korzystających z pomocy Gminnego Ośrodka Pomocy Społecznej.....	11
a) powody przyznawania pomocy socjalnej rodzinom w latach 2017-2019.....	13
- asystentura,	
- Karta Dużej Rodziny,	
- dożywianie w szkole,	
- świadczenia rodzinne,	
- świadczenia wychowawcze,	
- stypendia,	
- piecza zastępcza.	
3. Analiza zjawiska alkoholizm.....	30
4. Analiza zjawiska przemocy w rodzinie	32
ROZDZIAŁ III	34
ANALIZA SWOT.....	34
ROZDZIAŁ IV	36
ADRESACI, REALIZATORZY, PARTNERZY PROGRAMU	36
ROZDZIAŁ V	37
CEL GŁÓWNY I CELE SZCZEGÓŁOWE PROGRAMU	37
ROZDZIAŁ VI	41
MONITORING, EFEKTYWNOŚĆ I FINANSOWANIE PROGRAMU.....	41



GMINNY PROGRAM WSPIERANIA RODZIN DLA GMINY JASŁO NA LATA 2020-2022

WPROWADZENIE

Rodzina stanowi integralną część społeczeństwa, stanowi jego najmniejszą, a zarazem podstawową komórkę. Jest najważniejszą grupą społeczną. Rodzina jest pierwszym i podstawowym środowiskiem wychowawczym dziecka. To tutaj nabywa ono wiedzę o otaczającym je świecie, panujących między ludźmi stosunkach. Uczy się wyrażać swoje uczucia oraz wartościować co jest dobre, a co złe. Wychowują się w niej kolejne pokolenia, które w późniejszym okresie swojego życia kreują społeczeństwo. Rodzina kształtuje osobowość młodego pokolenia, postawę społeczną i wyznacza koleje jego losu. Dlatego tak ważne jest zachowanie prawidłowych ról społecznych. Tylko „zdrowa” rodzina jest warunkiem wykreowania młodego pokolenia, które będzie miało poczucie własnej wartości, aspiracji, empatii, jak również będzie bazą do budowania kolejnej prawidłowo funkcjonującej najmniejszej komórki społecznej.

Długoletnie przebywanie rodziny w sytuacji kryzysowej może spowodować całkowite zerwanie więzi rodzinnych i w konsekwencji umieszczenie dzieci w pieczy zastępczej. Mając na względzie fakt, że rodzina biologiczna jest najbardziej sprzyjającą strukturą w prawidłowym rozwoju dziecka, należy zadbać o to, aby pozostało w niej jak najdłużej. Dlatego też, aby rodzina prawidłowo wykonywała swoje funkcje, należy ją wspierać poprzez szeroko rozumianą pracę, w najbliższym jej otoczeniu, bez konieczności odrywania dziecka od rodzin.

Gminny Program Wspierania Rodziny na lata 2020 – 2022 jest kontynuacją programu wspierania rodziny realizowanego w Gminie Jasło od 2017-2019 r. i został opracowany w oparciu o ustawę z dnia 9 czerwca 2011 r. o wsparciu rodziny i pieczy zastępczej. Opracowanie i realizacja Gminnego Programu Wspierania Rodziny na lata 2020 – 2022 należy do zadań własnych Gminy (art. 176 pkt 1 w/w ustawy).

Gminny Program Wspierania Rodziny dla Gminy Jasło jest programem, którego głównym założeniem jest tworzenie warunków sprzyjających prawidłowemu funkcjonowaniu rodziny poprzez rozwijanie systemu profilaktyki, wsparcia dzieci oraz rodzin przeżywających trudności w wypełnianiu funkcji opiekuńczo-wychowawczych z terenu Gminy Jasło.



GMINNY PROGRAM WSPIERANIA RODZIN DLA GMINY JASŁO NA LATA 2020-2022

Mając na uwadze dobro rodziny, podstawowym założeniem Gminnego Programu Wspierania Rodziny na lata 2020-2022 jest pomoc dzieciom oraz udzielanie wsparcia rodzinom przeżywającym trudności w wypełnianiu funkcji opiekuńczo-wychowawczych. Wszelkie działania służb i instytucji pracujących na rzecz dobra dziecka i rodziny powinny koncentrować się na wspieraniu osób i rodzin w osiągnięciu możliwie pełnej aktywności społecznej, a także wzmocnieniu i odzyskaniu zdolności do pełnego i samodzielnego funkcjonowania w społeczeństwie.

Niniejszy program ma na celu zbudowanie spójnego systemu pomocy rodzinie wykorzystując zasoby gminne.



ROZDZIAŁ I

PODSTAWA PRAWNA DZIAŁAŃ W RAMACH GMINNEGO PROGRAMU WSPIERANIA RODZIN

Institucja rodziny jest regulowana przez wiele aktów prawnych zarówno w Polsce, jak i w prawie międzynarodowym.

Pierwszym i podstawowym aktem prawnym w Polsce jest Konstytucja Rzeczypospolitej Polskiej, której art. 16 stanowi, że małżeństwo, macierzyństwo i rodzicielstwo znajdują się pod szczególną ochroną i opieką Rzeczypospolitej Polskiej¹.

Szczególną uwagę dotyczącą unormowań prawnych członków rodziny poświęcono w Kodeksie rodzinnym i opiekuńczym, gdzie określono tematykę zawierania małżeństw, stosunków majątkowych między małżonkami, obowiązków alimentacyjnych, pochodzenia dziecka, stosunków między rodzicami i dziećmi, instytucji przysposobienia, opieki i kurateli.

Nie można nie wspomnieć o prawie międzynarodowym dotyczącym rodziny. Zgodnie z art. 16 Powszechnej Deklaracji Praw Człowieka „rodzina jest naturalną i podstawową komórką społeczeństwa i ma prawo do ochrony ze strony społeczeństwa i państwa”. O prawie do odpowiedniej ochrony społecznej, prawnej i ekonomicznej dla zapewnienia rodzinie pełnego rozwoju stanowi natomiast pkt 16 pierwszej części Europejskiej Karty Społecznej².

¹ *Konstytucja Rzeczypospolitej Polskiej*

² *Europejska Karta Społeczna* sporządzona w Turynie w dniu 18 października 1961 r. (Dz. U.99 r. 8. 67).



GMINNY PROGRAM WSPIERANIA RODZIN DLA GMINY JASŁO NA LATA 2020-2022

Podstawą prawną działań w Gminnym Programie Wspierania Rodzin dla Gminy Jasło jest spójność z kierunkami działań przyjętych w następujących aktach prawnych:

- ustawa z dnia 26 października 1982 r. o wychowaniu w trzeźwości i przeciwdziałaniu alkoholizmowi (t.j. Dz. U. z 2016 r. poz. 487 z późn. zm),
- ustawa z dnia 28 listopada 2003 r. o świadczeniach rodzinnych (Dz. U. Nr 228, poz. 2255)
- ustawa z dnia 12 marca 2004 r. o pomocy społecznej (t.j. Dz. U. z 2018 r. poz. 1508)
- ustawa z dnia 29 lipca 2005 r. o przeciwdziałaniu przemocy w rodzinie (t.j. Dz. U. z 2015 r. poz. 1390 z późn. zm).
- ustawa z dnia 29 lipca 2005 r. o przeciwdziałaniu narkomanii (t.j. Dz. U. z 2018 r. poz. 1030),
- ustawa z dnia 7 września 2007 r. o pomocy osobom uprawnionym do alimentów (Dz. U. z dnia 19 października 2007 r.)
- ustawa z dnia 9 czerwca 2011 r. o wspieraniu rodziny i pieczy zastępczej (t.j. Dz. U. z 2018 r. poz. 998 z późn. zm.),
- ustawa z dnia 11 lutego 2016 r. o pomocy państwa w wychowaniu dzieci (t.j. Dz. U. z 2016 r., poz. 195, z późn. zm.)
- ustawa z dnia 4 listopada 2016 r. o wspieraniu kobiet w ciąży i rodzin „Za życiem” (t.j. Dz. U. z 2016 r., poz. 1860)
- ustawa z dnia 4 lutego 2011 r. o opiece nad dziećmi w wieku do lat 3 (t.j. Dz. U. z 2016 r., poz. 157)
- ustawa z dnia 5 grudnia 2014 r. o Karcie Dużej Rodziny (t.j. Dz. U. z 2016 r., poz. 785, z późn. zm)



GMINNY PROGRAM WSPIERANIA RODZIN DLA GMINY JASŁO

NA LATA 2020-2022

W oparciu o art. 176 pkt. 1 ustawy z dnia 9 czerwca 2011r. o wspieraniu rodziny i systemie pieczy zastępczej (t. j. Dz. U. z 2013r. poz. 135 ze zm.), do zadań własnych gminy należy:

1. Opracowanie i realizacja 3-letnich gminnych programów wspierania rodziny;
2. Tworzenie możliwości podnoszenia kwalifikacji przez asystentów rodziny;
3. Tworzenie oraz rozwój systemu opieki nad dzieckiem, w tym placówek wsparcia dziennego oraz praca z rodziną przeżywającą trudności w wypełnianiu funkcji opiekuńczo-wychowawczych przez:
 - a) zapewnienie rodzinie przeżywającej trudności wsparcia i pomocy asystenta rodziny oraz dostępu do specjalistycznego poradnictwa,
 - b) organizowanie szkoleń i tworzenie warunków do działania rodzin wspierających,
 - c) prowadzenie placówek wsparcia dziennego oraz zapewnienie w nich miejsc dla dzieci;
4. Finansowanie:
 - a) podnoszenia kwalifikacji przez asystentów rodziny,
 - b) kosztów związanych z udzielaniem pomocy, o której mowa w **art. 29** *pomoc rodziny wspierającej* ust. 2, ponoszonych przez rodziny wspierające;
5. Współfinansowanie pobytu dziecka w rodzinie zastępczej, rodzinnym domu dziecka, placówce opiekuńczo-wychowawczej, regionalnej placówce opiekuńczo-terapeutycznej lub interwencyjnym ośrodku preadopcyjnym;
6. Sporządzanie sprawozdań rzeczowo-finansowych z zakresu wspierania rodziny oraz przekazywanie ich właściwemu wojewodzie;
7. Prowadzenie monitoringu sytuacji dziecka z rodziny zagrożonej kryzysem lub przeżywającej trudności w wypełnianiu funkcji opiekuńczo-wychowawczej, zamieszkałego na terenie gminy.



GMINNY PROGRAM WSPIERANIA RODZIN DLA GMINY JASŁO NA LATA 2020-2022

Program wspierania rodzin zawiera działania zmierzające do tworzenia warunków dla prawidłowego funkcjonowania i wychowywania dzieci w rodzinach poprzez:

- ❖ wzmocnienie funkcji rodziny,
- ❖ rozwijanie umiejętności opiekuńczo-wychowawczych rodziny,
- ❖ podniesienie świadomości w zakresie planowania oraz funkcjonowania rodziny,
- ❖ pomoc w integracji rodziny,
- ❖ przeciwdziałanie marginalizacji i degradacji społecznej rodziny,
- ❖ dążenie do reintegracji rodziny.

ROZDZIAŁ II

DIAGNOZA SYTUACJI RODZIN W GMINIE JASŁO

1. Diagnoza sytuacji demograficznej i społecznej rodzin na terenie Gminy Jasło.

Gmina Jasło położona jest w południowo-wschodniej części Polski, na terenie powiatu jasielskiego w województwie podkarpackim. Jest to gmina wiejska, w jej skład wchodzi 17 sołectw: Bierówka, Brzyście, Chrzastówka, Gorajowice, Jareniówka, Kowalowy, Łaski-Sobniów, Nieglowice, Niepla, Opacie, Osobnica, Szebnie, Trzcينica, Warzyce, Wolica, Zimna Woda, Żółków.

Powierzchnia Gminy Jasło wynosi 93,1 km², zamieszkuje ją 14,3% ludności powiatu. Według danych na 31.12.2019 r. liczba mieszkańców Gminy wynosi 16510. Średni wiek mieszkańców wynosi 40,3 lat i jest porównywalny do średniego wieku mieszkańców województwa podkarpackiego oraz porównywalny do średniego wieku mieszkańców całej Polski.



GMINNY PROGRAM WSPIERANIA RODZIN DLA GMINY JASŁO NA LATA 2020-2022

Na podstawie danych demograficznych Wydziału Ewidencji Urzędu Gminy Jasło liczba mieszkańców na przestrzeni ostatnich trzech lat przedstawia się następująco.

Tabela nr 1 Liczba mieszkańców Gminy Jasło w latach 2017-2019.

Wyszczególnienie	2017r.	2018r.	2019r.
MIESZKAŃCY (w osobach)			
Ogółem	16331	16357	16510
KOBIETY			
Ogółem	8420	8410	8392
MĘŻCZYŹNI			
Ogółem	8102	8128	8118

Źródło: Dane statystyczne z referaty Ewidencji Ludności Gminy Jasło.

Według danych na koniec 2018 r. Gmina Jasło liczyła 16357 mieszkańców, tj. o 26 osób więcej niż na koniec 2017 r. Wzrost liczby ludności nastąpił na skutek dodatniego przyrostu naturalnego. Według stanu na 31 grudnia 2019 r. liczba ta znacznie wzrosła o kolejne 153 osoby w stosunku do roku poprzedniego.

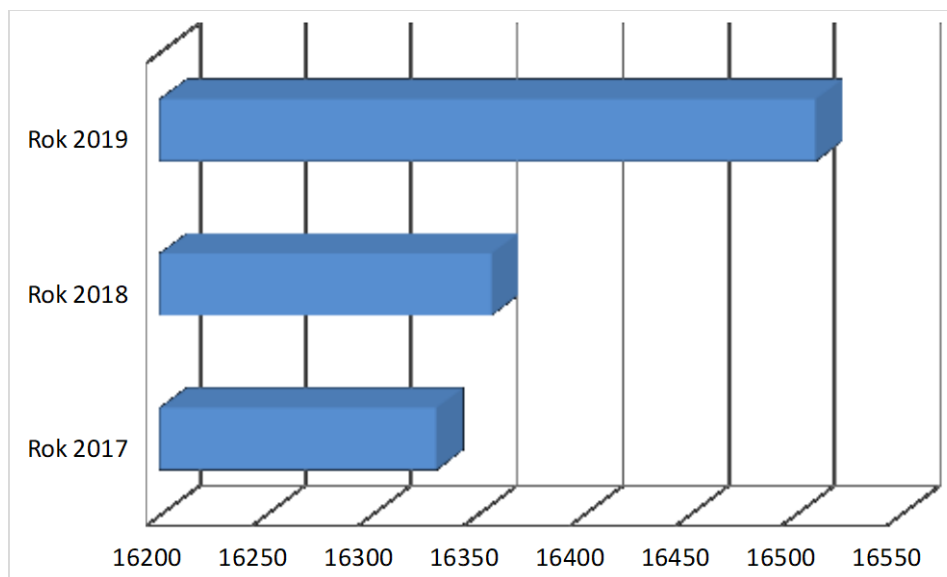
W strukturze płci dominują kobiety, których liczba na koniec 2019 r. była większa o 274 od mężczyzn. Porównując rok 2017 z 2019 obserwujemy nieznaczny wzrost liczby mężczyzn, natomiast u kobiet odnotowano znikomy spadek.



GMINNY PROGRAM WSPIERANIA RODZIN DLA GMINY JASŁO NA LATA 2020-2022

Za pomocą wykresu zobrazowany jest znaczny wzrost populacji w 2019 r. w stosunku do lat ubiegłych.

Wykres nr 1. Liczba mieszkańców Gminy Jasło w latach 2017-2019.



Jak widać z przedstawionych wyżej danych liczba mieszkańców Gminy systematycznie wzrasta. W stosunku do roku 2017 zwiększyła się o 179 osób.



GMINNY PROGRAM WSPIERANIA RODZIN DLA GMINY JASŁO NA LATA 2020-2022

2. Analiza sytuacji rodzin korzystających z pomocy Gminnego Ośrodka Pomocy Społecznej.

Zadania w zakresie wsparcia rodziny znajdującej się w trudnej sytuacji życiowej realizowane są w głównej mierze przez Gminny Ośrodek Pomocy Społecznej w Jaśle.

W poniższej tabeli została przedstawiona liczba rodzin objęta pomocą w latach 2017-2019 przez Gminny Ośrodek Pomocy Społecznej w Jaśle.

Tabela nr 2. Liczba rodzin objętych pomocą społeczną w latach 2017-2019.

	2017	2018	2019
Liczba rodzin korzystających z pomocy GOPS	399	402	346

Źródło: Dane ze sprawozdania GOPS w Jaśle

Tabela nr 3. Struktura rodzin z dziećmi objętych pomocą społeczną w latach 2017-2019.

	2017	2018	2019
Liczba rodzin z dziećmi:	148	143	130
w tym z 1 dzieckiem	56	58	48
w tym z 2 dzieci	56	48	52
w tym z 3 dzieci i więcej	36	37	30

Źródło: Dane ze sprawozdania GOPS w Jaśle

Tabela nr 4. Liczba rodzin niepełnych objętych pomocą społeczną w latach 2017-2019

	2017	2018	2019
Liczba rodzin niepełnych	36	45	37
w tym z 1 dzieckiem	19	27	21
w tym z 2 dzieci	12	13	12
w tym z 3 dzieci i więcej	5	5	4

Źródło : Dane ze sprawozdania GOPS w Jaśle



GMINNY PROGRAM WSPIERANIA RODZIN DLA GMINY JASŁO NA LATA 2020-2022

Analizując strukturę rodzin objętych pomocą obserwuje się spadek liczby rodzin z dziećmi ze 148 rodzin w 2017 r. do 130 w roku 2019. Wśród tego typu rodzin dominują rodziny z jednym i dwójką dzieci.

W sytuacji rodzin niepełnych, która została przedstawiona w tabeli nr 4, można zauważyć, że jedynie w roku 2018 nastąpił wzrost zarówno liczby rodzin niepełnych, jak i dzieci w nich wychowywanych. W roku następnym został odnotowany spadek liczby rodzin niepełnych, w szczególności wychowujących jedno dziecko.



POWODY PRYZNAWANIA POMOCY SOCJALNEJ RODZINOM PRZEZ GMINNY OŚRODEK POMOCY SPOŁECZNEJ W JASŁE W LATACH 2017-2019.

Głównymi przyczynami udzielania pomocy osobom i rodzinom, które własnym staraniem, przy wykorzystaniu własnych uprawnień, zasobów i możliwości nie są w stanie przezwyciężyć trudnych sytuacji życiowych są: ubóstwo, sieroctwo, bezdomność, bezrobocie, niepełnosprawność, długotrwała lub ciężka choroba, przemoc w rodzinie, potrzeba ochrony macierzyństwa w tym wielodzietność, bezradność w sprawach opiekuńczo-wychowawczych i prowadzenia gospodarstwa domowego, zwłaszcza w rodzinach niepełnych lub wielodzietnych, trudność w przystosowaniu do życia po zwolnieniu z zakładu karnego, alkoholizm, zdarzenie losowe oraz klęska żywiołowa lub ekologiczna.

W latach 2017-2019 statystyka powodów udzielanego wsparcia przez Ośrodek kształtowała się w następujący sposób:

Tabela nr 5. Przyczyny udzielania wsparcia rodzinom przez Gminny Ośrodek Pomocy Społecznej w Jasle w latach 2017-2019

POWÓD TRUDNEJ SYTUACJI ŻYCIOWEJ			
	2017	2018	2019
UBÓSTWO			
Liczba rodzin	324	287	240
Liczba osób w rodzinie	786	682	572
SIEROCTWO			
Liczba rodzin	0	0	1
Liczba osób w rodzinie	0	0	4
BEZDOMNOŚĆ			
Liczba rodzin	6	4	3
Liczba osób w rodzinie	6	4	3
POTRZEBA OCHRONY MACIERZYŃSTWA			
Liczba rodzin	31	29	29
Liczba osób w rodzinie	185	162	155
WIELODZIETNOŚĆ			
Liczba rodzin	27	24	24
Liczba osób w rodzinie	169	142	140

BEZROBOCIE			
Liczba rodzin	254	218	182
Liczba osób w rodzinie	712	612	523
NIEPEŁNOSPRAWNOŚĆ			
Liczba rodzin	192	169	148
Liczba osób w rodzinie	418	340	299
DLUGOTRWAŁA I CIĘŻKA CHOROBA			
Liczba rodzin	107	98	99
Liczba osób w rodzinie	228	202	190
BEZRADNOŚĆ WSPRAWACH OPIEKUŃCZO-WYCHOWAWCZYCH I PROWADZENIU GOSPODARSTWA DOMOWEGO			
Liczba rodzin	41	47	40
Liczba osób w rodzinie	139	153	123
RODZINY NIEPEŁNE			
Liczba rodzin	31	37	31
Liczba osób w rodzinie	98	111	88
RODZINY WIELODZIETNE			
Liczba rodzin	8	8	7
Liczba osób w rodzinie	42	42	35

PRZEMOC W RODZINIE			
Liczba rodzin	5	4	4
Liczba osób w rodzinie	17	13	15
ALKOHOLIZM			
Liczba rodzin	22	20	22
Liczba osób w rodzinie	32	30	31
TRUDNOŚCI W PRZYSTOSOWANIU DO ŻYCIA PO ZWOLNIENIU Z ZAKŁADU KARNEGO			
Liczba rodzin	0	1	0
Liczba osób w rodzinie	0	2	0
ZDARZENIE LOSOWE			
Liczba rodzin	0	2	6
Liczba osób w rodzinie	0	7	15
KŁĘSKA ŻYWIŁOWA LUB EKOLOGICZNA			
Liczba rodzin	0	0	5
Liczba osób w rodzinie	0	0	16

Źródło: Dane z sprawozdania GOPS w Jaśle



GMINNY PROGRAM WSPIERANIA RODZIN DLA GMINY JASŁO NA LATA 2020-2022

Z danych przedstawionych w tabeli wynika, że w 2019 r. główną przyczyną przyznawania pomocy było ubóstwo, zdiagnozowane u 240 rodzin korzystających ze wsparcia, bezrobocie występujące w 182 rodzinach, niepełnosprawność zidentyfikowana w 148 rodzinach oraz długotrwała lub ciężka choroba występujące w 99 rodzinach.

Problemem, który występował u 40 rodzin objętych pomocą Ośrodka Pomocy Społecznej była bezradność w sprawach opiekuńczo – wychowawczych i prowadzeniu gospodarstwa domowego. Występowanie tej dysfunkcji wiązać może się z koniecznością przyznania rodzinie wsparcia asystenta rodziny. Jest to zadanie nałożone na Gminę ustawą o wspieraniu rodziny i systemie pieczy zastępczej.

ASYSTENTURA

Asystent rodziny zajmuje się niezależnie od pracowników socjalnych, wyłącznie pomocą i pracą z rodziną. Celem pracy asystenta jest osiągnięcie przez rodzinę podstawowego poziomu stabilności życiowej, która umożliwi jej wychowywanie dzieci. Jego głównym zadaniem jest niedopuszczenie do oddzielenia dzieci od rodziny oraz podjęcie działań zmierzających do zażegnania kryzysu w rodzinie. Elastyczny i nienormowany czas pracy asystenta rodzinnego służyć ma realnym potrzebom i rytmowi życia rodziny.

Rolą asystenta rodziny nie jest powielanie pracy pracownika socjalnego. Asystent rodziny kierowany jest do pracy tylko z tymi rodzinami, w których sytuacja dziecka małoletniego wymaga wsparcia zewnętrznego.



GMINNY PROGRAM WSPIERANIA RODZIN DLA GMINY JASŁO NA LATA 2020-2022

Potrzeba podejmowanych przez niego działań pomocowych ustanie wraz z osiągnięciem przez rodzinę umiejętności samodzielnego, prawidłowego wypełniania funkcji opiekuńczo – wychowawczych.

Rola asystenta rodziny ma istotne znaczenie już na etapie profilaktyki. Jego zadaniem jest całościowe wspieranie rodzin wychowujących dzieci, zagrożonych różnymi dysfunkcjami. Działania asystenta polegają na aktywnym wspieraniu rodziny, w której mają miejsce problemy trudne do pokonania przez tę rodzinę. Asystent rodziny w swojej pracy korzysta z pomocy osób reprezentujących instytucje i służby zainteresowane rozwiązaniem problemów danej rodziny. Praca asystenta rodziny ma charakter kompleksowy. W pierwszej kolejności osoba pełniąca tę funkcję dba o rozwiązanie podstawowych problemów socjalnych rodzin - mieszkaniowych, materialnych, zdrowotnych czy prawnych. Asystent rodziny wspiera również swoich podopiecznych w podejmowaniu aktywności społecznej, łagodzi ewentualne konflikty z sąsiadami, rodziną czy przedstawicielami placówek pomocy społecznej. Do jego zadań należy też motywowanie podopiecznych do podnoszenia kwalifikacji zawodowych lub kontynuowania nauki, pomoc w wyborze odpowiedniej szkoły lub kursów zawodowych, przełamywaniu kompleksów i ewentualnych kryzysów wynikających z trudności i niepowodzeń w nauce. Asystent rodziny zachęca bezrobotnych do podjęcia pracy i wspiera ich w pierwszych miesiącach zatrudnienia. Intensywna praca asystenta z rodziną jest realizowana również w przypadku czasowego umieszczenia przez sąd dziecka poza rodziną. Wówczas zadaniem asystenta staje się nie tylko praca z rodziną w miejscu zamieszkania, ale również współpraca z rodziną zastępczą lub koordynatorem rodzinnej pieczy zastępczej, odpowiedzialnym za dziecko umieszczone w instytucji sprawującej pieczę zastępczą, będącej w gestii powiatu oraz z sądem. Powinien on aktywnie uczestniczyć we wszystkich działaniach zmierzających do powrotu dziecka do rodziny.



GMINNY PROGRAM WSPIERANIA RODZIN DLA GMINY JASŁO NA LATA 2020-2022

Asystent w kontekście Ustawy „Za życiem”

Asystent rodziny, na podstawie ustawy z dnia 9 czerwca 2011 roku o wspieraniu rodziny i systemie pieczy zastępczej, prowadzi działania skierowane do rodzin przeżywających trudności w realizacji funkcji opiekuńczo- wychowawczej. Z dniem wejścia w życie ustawy z dnia 4 listopada 2016 roku o wspieraniu kobiet w ciąży i rodzin „Za życiem”, poszerzył się obszar działań asystenta rodziny poprzez przypisanie mu funkcji koordynatora kompleksowego wsparcia dla kobiet w ciąży i ich rodzin. Ponadto do działań asystenta rodziny należy współpraca z innymi służbami z różnych systemów, w tym z podmiotami udzielającymi świadczeń zdrowotnych, pracującymi na rzecz kobiety w ciąży i jej rodziny.

Wsparcie dla kobiet w ciąży i ich rodzin w zakresie dostępu do świadczeń opieki zdrowotnej oraz instrumentów polityki na rzecz rodziny ma być realizowane przez zapewnienie :

- kobietom w ciąży dostępu do diagnostyki prenatalnej,
- dostępu do informacji w zakresie rozwiązań wspierających rodziny oraz kobiety w ciąży,
- kobietom w ciąży dostępu do diagnostyki prenatalnej,
- odpowiednich świadczeń opieki zdrowotnej dla kobiety w okresie ciąży, porodu i połogu, ze szczególnym uwzględnieniem kobiet w ciąży powikłanej oraz w sytuacji niepowodzeń położniczych – na zasadach określonych w przepisach odrębnych.
- dostępu do poradnictwa w zakresie rozwiązań wspierających rodzinę;
- jednorazowego świadczenia z tytułu urodzenia dziecka, u którego zdiagnozowano ciężkie i nieodwracalne upośledzenie albo nieuleczalną chorobę zagrażającą jego życiu, które powstały w prenatalnym okresie rozwoju dziecka lub w czasie porodu;
- odpowiednich świadczeń opieki zdrowotnej dla dziecka, ze szczególnym uwzględnieniem dziecka, u którego zdiagnozowano ciężkie i nieodwracalne upośledzenie albo nieuleczalną chorobę zagrażającą jego życiu, które powstały w prenatalnym okresie rozwoju dziecka lub w czasie porodu;



GMINNY PROGRAM WSPIERANIA RODZIN DLA GMINY JASŁO NA LATA 2020-2022

- dostępu do usług koordynacyjno-opiekuńczo-rehabilitacyjnych, ze szczególnym uwzględnieniem dziecka, u którego zdiagnozowano ciężkie i nieodwracalne upośledzenie albo nieuleczalną chorobę zagrażającą jego życiu, które powstały w prenatalnym okresie rozwoju dziecka lub w czasie porodu;
- możliwości przeprowadzenia porodu w szpitalu III poziomu referencyjnego;
- innych świadczeń, w tym w zakresie wspierania rodziny i pieczy zastępczej.

Uprawnienia z zakresu świadczeń opieki zdrowotnej, na rzecz kobiety w ciąży oraz dziecka obejmują w szczególności:

- ❖ diagnostykę prenatalną;
- ❖ świadczenia opieki zdrowotnej z zakresu ambulatoryjnej opieki specjalistycznej i leczenia szpitalnego, w tym zabiegi wewnątrzmaciczne;
- ❖ wsparcie psychologiczne;
- ❖ rehabilitację leczniczą;
- ❖ zaopatrzenie w wyroby medyczne;
- ❖ opiekę paliatywną i hospicyjną;
- ❖ poradnictwo laktacyjne, ze szczególnym uwzględnieniem matek dzieci urodzonych przed ukończeniem 37 tygodnia ciąży lub urodzonych z masą urodzeniową poniżej 2500 g.



GMINNY PROGRAM WSPIERANIA RODZIN DLA GMINY JASŁO NA LATA 2020-2022

Rodzina jest uprawniona do poradnictwa w zakresie:

- ✓ przewycięzania trudności w pielęgnacji i wychowaniu dziecka;
- ✓ wsparcia psychologicznego;
- ✓ pomocy prawnej, w szczególności w zakresie praw rodzicielskich i uprawnień pracowniczych;
- ✓ dostępu do rehabilitacji społecznej i zawodowej oraz świadczeń opieki zdrowotnej.

Cele, zadania i dominujące działania asystenta rodziny.

Celem oddziaływań asystenta rodziny w ramach realizacji ustawy i programu „Za życiem” jest lepsze funkcjonowanie kobiet w ciąży, w szczególności ciąży powikłanej oraz w sytuacji niepowodzeń położniczych oraz rodzin z niepełnosprawnym dzieckiem poprzez koordynację poradnictwa w zakresie pielęgnacji, opieki i wychowania dziecka z niepełnosprawnością oraz kwestii prawnych, czy pomocy psychologicznej, rehabilitacji społecznej i zawodowej oraz świadczeń opieki zdrowotnej.

Według ustawy „Za życiem” do zadań asystenta należy:

- wsparcie i towarzyszenie emocjonalne,
- zapoznanie kobiety w ciąży i rodziny z Informatorem „Uprawnienia w ramach ustawy dla kobiet w ciąży i rodzin „Za życiem” z dnia 16.02.2017 roku, dotyczące wsparcia,
- opracowanie wspólnie z kobietą w ciąży i rodziną indywidualnego katalogu możliwego wsparcia,
- koordynacja poradnictwa i wsparcia dla kobiet w ciąży i rodzin,
- występowanie przez asystenta rodziny w imieniu osób, na ich żądanie, do podmiotów (z wyłączeniem świadczeniodawców) w celu umożliwienia im skorzystania ze wsparcia, na podstawie pisemnego upoważnienia.

Do dominujących działań należy wsparcie instrumentalne, informacyjne i emocjonalne, a w przypadku problemów opiekuńczo- wychowawczych- pedagogizacja.



GMINNY PROGRAM WSPIERANIA RODZIN DLA GMINY JASŁO NA LATA 2020-2022

Gminny Ośrodek Pomocy Społecznej w Jasle realizuje ustawę z dnia 9 czerwca 2011 r. o wspieraniu rodziny i systemie pieczy zastępczej zatrudniając asystenta rodziny. Poniższa tabela przedstawia jak na przestrzeni 2017-2019 zmieniała się liczba rodzin korzystających z pomocy asystenta.

Rodziny wyrażały chęć skorzystania z pomocy asystenta lub były zobowiązane przez Sąd. Głównym celem wspierania rodziny była poprawa funkcjonowania rodziny w zakresie wypełniania funkcji opiekuńczo-wychowawczej. W rodzinach wymagających wsparcia asystenta prowadzona była praca mająca na celu rozwiązywanie problemów opiekuńczo-wychowawczych, a także socjalno-bytowych.

Tabela nr 6. Liczba rodzin korzystających ze wsparcia asystenta rodziny.

L.p	Wyszczególnienie	Wykonanie		
		2017	2018	2019
1.	Liczba asystentów rodziny w gminie	1	1	1
2.	Liczba rodzin korzystających z usług asystenta rodziny ¹⁾ , z tego:	15	12	18
2.1.	do 3 miesięcy	4	1	0
2.2.	powyżej 3 do 12 miesięcy	4	3	6
2.3.	powyżej 1 roku	2	4	4
3.	Liczba rodzin zobowiązanych przez Sąd do pracy z asystentem rodziny	0	0	2
4.	Liczba dzieci w rodzinach	19	22	33
5.	Liczba rodzin, z którymi asystent rodziny zakończył pracę, w tym:	7	6	6
5.1.	Ze względu na osiągnięcie celów	4	3	4
5.2.	Ze względu na zaprzestanie współpracy przez rodzinę	1	3	2
5.3.	Ze względu na brak efektów	2	0	0
5.4.	Ze względu na zmianę metody pracy	0	0	0

1) Narastająco od początku roku. Każda rodzina korzystająca z pomocy asystenta rodziny wykazywana jest tylko jeden raz.

Źródło: Opracowanie własne na podstawie sprawozdań GOPS w Jasle.



GMINNY PROGRAM WSPIERANIA RODZIN DLA GMINY JASŁO NA LATA 2020-2022

Na przestrzeni analizowanych lat dwie rodziny zostały zobowiązane przez Sąd do współpracy. W latach 2017 – 2019 asystent rodziny zakończył prace w 19 rodzinach. Najczęstszą z przyczyn zakończenia pracy w rodzinie było osiągnięcie zamierzonych celów, natomiast najrzadsza przyczyna to brak efektów pracy.

KARTA DUŻEJ RODZINY

Od 2014 r. Gminny Ośrodek Pomocy Społecznej w Jasle jest realizatorem Ogólnopolskiej Karty Dużej Rodziny, dzięki której rodziny wielodzietne, tzn. które mają troje lub więcej dzieci, mogą korzystać z określonego systemu ulg.

Tańsze bilety na wydarzenia kulturalne, wystawy, muzea, przejazdy komunikacją publiczną – na to mogą liczyć rodziny wielodzietne dzięki Karcie Dużej Rodziny.

Karta upoważnia do korzystania ze zniżek na terenie całego kraju.

Karta ta to system zniżek dla rodzin wielodzietnych w instytucjach publicznych oraz innych podmiotów, które przystąpią do programu. Karta Dużej Rodziny przyznawana jest dzieciom do ukończenia 18. lub 25. roku życia, jeśli uczą się jeszcze w szkole lub studiują. Rodzice mogą korzystać z Karty dożywotnio. Osobom niepełnosprawnym Karta wydawana jest na czas obowiązywania orzeczenia o niepełnosprawności.

Poniżej przedstawiono liczbę rodzin, która skorzystała z KDR w latach 2017-2019.

Tabela nr 7. Liczba wydanych Kart Dużej Rodziny na przełomie lat 2017-2019.

WYSZCZEGÓLNIENIE	2017	2018	2019
Liczba wydanych Ogólnopolskich Kart Dużej Rodziny	108	170	678

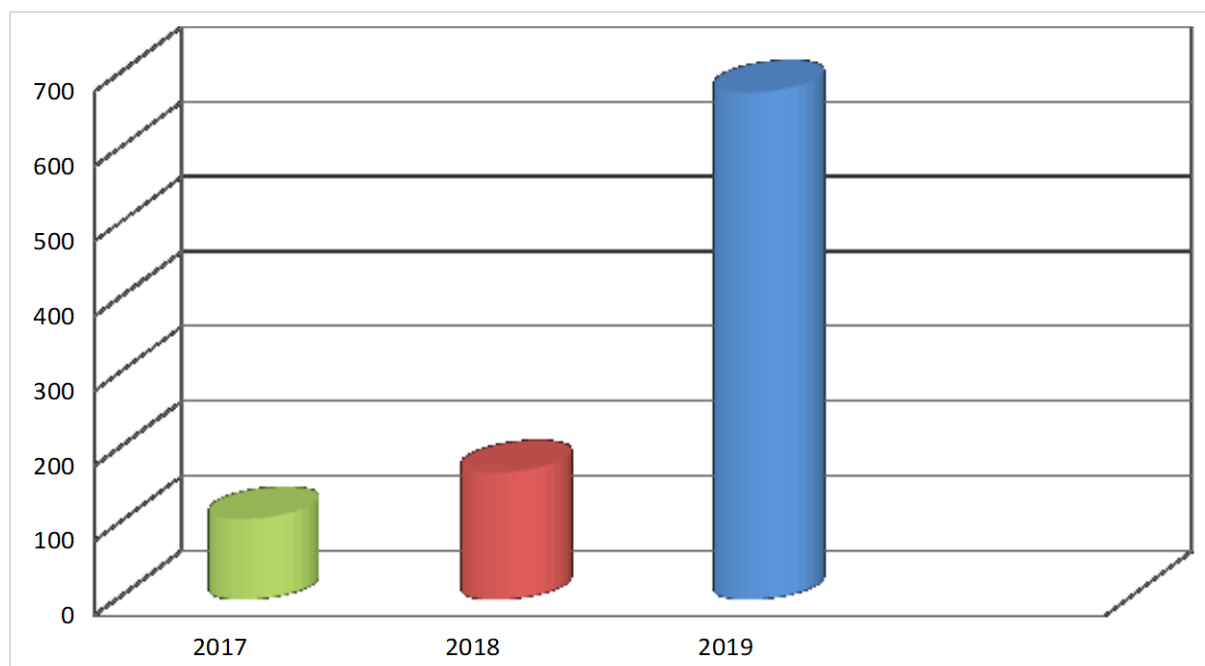
Źródło: Opracowanie własne na podstawie sprawozdań GOPS w Jasle.



GMINNY PROGRAM WSPIERANIA RODZIN DLA GMINY JASŁO NA LATA 2020-2022

Na podstawie załączonej tabeli widać, że liczba wydanych kart w roku 2019 wzrosła prawie czterokrotnie w porównaniu z rokiem 2018. Poniższy wykres przedstawia obrazowo znaczny wzrost zainteresowania Ogólnopolską Kartą Dużej Rodziny.

Wykres Nr 2. Liczba wydanych Kart Dużej Rodziny na przełomie lat 2017-2019



Źródło: Opracowanie własne na podstawie sprawozdań GOPS w Jasle.

Z informacji posiadanych przez GOPS wynika, że zainteresowanie tą formą wsparcia dla rodzin wielodzietnych wśród mieszkańców Gminy Jasło jest duże i systematycznie wzrasta.



DOŻYWIANIE W SZKOLE

Kolejnym uzupełnieniem pomocy realizowanej w Gminie Jasło na rzecz rodzin znajdujących się w trudnej sytuacji życiowej jest pomoc w formie dożywiania w szkole. Strategicznym celem Programu jest ograniczenie zjawiska niedożywienia dzieci i młodzieży z rodzin o niskich dochodach lub znajdujących się w trudnej sytuacji, ze szczególnym uwzględnieniem uczniów z terenów objętych wysokim poziomem bezrobocia i ze środowisk wiejskich.

Dzięki realizowanemu programowi „Pomoc państwa w zakresie dożywiania” w 2019r. 170 dzieci mogło skorzystać z bezpłatnych posiłków w szkołach.

Dane dotyczące liczby dzieci objętych Programem w latach 2017-2019 oraz wysokości środków przeznaczonych na realizację Programu zawarto w tabeli poniżej.

Tabela nr 8. Liczba dzieci korzystających z posiłku w szkole oraz wydatki na realizację Programu.

WYSZCZEGÓLNIENIE	2017	2018	2019
Liczba dzieci korzystających z posiłków	240	188	170
Wydatki na realizację Programu dożywiania	140.197,00	120.144,00	105.936,00

Źródło: Opracowanie własne na podstawie sprawozdań GOPS w Jasle.

Z danych przedstawionych w tabeli, w roku 2019 zauważamy znaczny spadek ilości dzieci korzystających w szkołach z dożywiania. Jak widać dewaluacja ilości uczniów przyczyniła się do zmniejszenia wydawanych posiłków, a co za tym idzie, obniżenia wydatków na ten cel.



ŚWIADCZENIA RODZINNE

Gminny Ośrodek Pomocy Społecznej w Jasle od 1 maja 2004 r. realizuje zadania określone często jako system zabezpieczenia społecznego. System ten obejmuje wypłatę świadczeń rodzinnych oraz świadczeń z funduszu alimentacyjnego.

Tabela nr 9. Liczba rodzin objętych wsparciem z systemu świadczeń rodzinnych z wyszczególnieniem.

Wyszczególnienie	2017 Liczba rodzin	2018 Liczba rodzin	2019 Liczba rodzin
Zasiłki rodzinne	786	774	708
Zasiłki pielęgnacyjne	545	559	550
Świadczenia pielęgnacyjne	85	94	100
Jednorazowa zapomoga z tyt. urodzenia dziecka	132	119	119
Specjalny zasiłek opiekuńczy	30	27	23
Świadczenie rodzicielskie	67	73	87
Zasiłek dla opiekuna	31	24	20
„Za życiem”	0	1	5

Źródło: Opracowanie własne na podstawie sprawozdań GOPS w Jasle.

Na przestrzeni 3 lat obserwuje się tendencję malejącą liczby decyzji dotyczących zasiłku rodzinnego. Zauważalna tendencja malejąca wynikać może z poprawy warunków bytowych oraz faktu, że w starzejącym się społeczeństwie, mieszkańcy w wieku poprodukcyjnym otrzymują wypracowane przez siebie świadczenia i nie kwalifikują się do korzystania z zasiłków wypłacanych przez GOPS.



GMINNY PROGRAM WSPIERANIA RODZIN DLA GMINY JASŁO NA LATA 2020-2022

Kolejną formą wsparcia, w szczególności dla rodzin niepełnych, są świadczenia z systemu świadczeń alimentacyjnych. Pomoc ta jest przyznawana przede wszystkim na dzieci, które nie są w stanie samodzielnie zaspokoić swoich potrzeb i nie otrzymują należnego im wsparcia od osób należących do kręgu zobowiązanych wobec nich do alimentacji. Zgodnie z nimi przez osobę uprawnioną do korzystania z funduszu alimentacyjnego rozumie się osobę uprawnioną do alimentów od rodzica na podstawie tytułu wykonawczego pochodzącego lub zatwierdzonego przez sąd, jeżeli egzekucja okazała się bezskuteczna.

Świadczenia z funduszu alimentacyjnego przysługują osobie uprawnionej do ukończenia przez nią 18 roku życia albo w przypadku, gdy uczy się w szkole lub szkole wyższej do ukończenia przez nią 25 roku życia. Natomiast w przypadku posiadania orzeczenia o znacznym stopniu niepełnosprawności – bezterminowo.

Dane dotyczące wypłaconych w Gminie w latach 2017 - 2019 świadczeń z funduszu alimentacyjnego pokazano w tabeli nr 10.

Tabela nr 10. Liczba rodzin objętych wsparciem z systemu świadczeń alimentacyjnych.

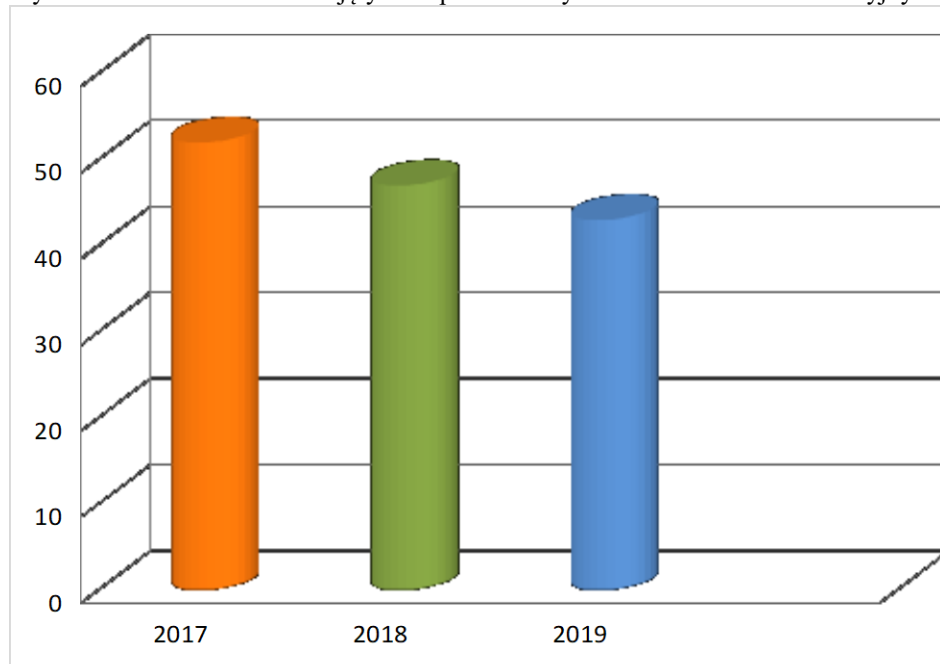
WYSZCZEGÓLNIENIE	2017	2018	2019
Liczba rodzin korzystających z Funduszu Alimentacyjnego	52	47	43

Źródło: Opracowanie własne ze sprawozdań - Fundusz Alimentacyjny.

Jak widać, na przestrzeni trzech lat liczba rodzin korzystająca z systemu świadczeń alimentacyjnych zmniejszyła się o 9, co stanowi liczbę 43 rodzin w roku 2019.



Wykres Nr 3. Liczba rodzin objętych wsparciem z systemu świadczeń alimentacyjnych



Źródło: Opracowanie własne ze sprawozdań - Fundusz Alimentacyjny.

W analizowanym okresie odnotowano sukcesywny spadek liczby decyzji wydanych w sprawie świadczenia alimentacyjnego.

ŚWIADCZENIA WYCHOWAWCZE

Świadczenie wychowawcze tzw. Rodzina 500 plus – realizowany w Polsce od 1 kwietnia 2016 r. program państwowy mający za zadanie pomóc rodzinom w wychowaniu dzieci poprzez comiesięczne świadczenia wychowawcze na każde dziecko w rodzinie w wysokości 500 złotych. Realizacja tego programu w Gminnym Ośrodku Pomocy Społecznej w Jasle na przełomie lat 2017-2019, przebiega w sposób przedstawiony za pomocą diagramu.



GMINNY PROGRAM WSPIERANIA RODZIN DLA GMINY JASŁO NA LATA 2020-2022

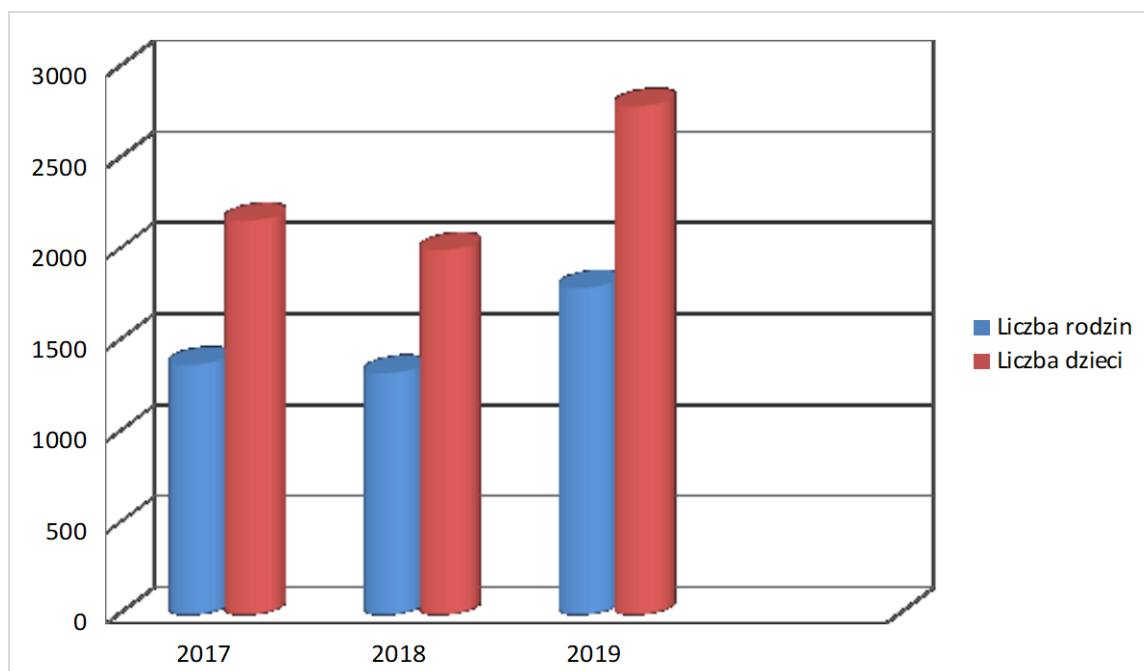
Tabela nr 11. Liczba dzieci objętych świadczeniem 500+.

WYSZCZEGÓLNIENIE	2017	2018	2019
Liczba rodzin	1371	1324	1792
Liczba dzieci	2160	1998	2788

Źródło: Opracowanie własne ze sprawozdań GOPS w Jasle.

Na przełomie lat 2017-2019 zauważalna jest najniższa liczba rodzin w roku 2018, która skorzystała ze świadczeń wychowawczych. Tym samym liczba dzieci, na które zostało wypłacone świadczenie 500+, w roku 2019 wzrosło o 790 do roku poprzedzającego.

Wykres Nr 4. Liczba rodzin i dzieci objętych świadczeniem 500+.





GMINNY PROGRAM WSPIERANIA RODZIN DLA GMINY JASŁO NA LATA 2020-2022

Na załączonym wykresie możemy zauważyć, że w latach 2017-2018, zarówno liczba rodzin, jak i liczba dzieci plasowała się na podobnym poziomie. Natomiast w roku 2019 widzimy znaczny wzrost liczby rodzin korzystających ze świadczenia wychowawczego oraz dzieci objętych tym świadczeniem.

Świadczenie „Dobry Start” (z dnia 30 maja 2018 r.) to inwestycja w edukację polskich dzieci. To 300 zł jednorazowego wsparcia dla wszystkich uczniów rozpoczynających rok szkolny. Rodziny otrzymają świadczenie bez względu na dochód. Świadczenie dobry start przysługuje raz w roku **na dziecko uczące się w szkole, aż do ukończenia przez nie 20 roku życia. Dzieci niepełnosprawne, uczące się w szkole, otrzymają świadczenie do ukończenia przez nie 24 roku życia.**

Liczbę dzieci objętych świadczeniem przedstawiono w poniższej tabeli.

Tabela nr 12. Liczba dzieci objętych wsparciem w ramach świadczenia „Dobry start”.

	2017	2018	2019
Liczba dzieci	nie dotyczy	2040	2027

Źródło: Opracowanie na podstawie sprawozdań Świadczeń Wychowawczych z GOPS w Jasle.

Wsparcie dla rodzin dzieci uczących się jest wprowadzone w życie od roku 2018. W przeciągu dwóch lat utrzymuje się ono na podobnym poziomie, co przedstawione jest w załączonej tabeli.

STYPENDIA SZKOLNE

Stypendium szkolne jest podstawowym świadczeniem pomocy materialnej o charakterze socjalnym. Stypendium może otrzymać uczeń, słuchacz, którego rodzina znajduje się w trudnej sytuacji materialnej, jeśli dochód na jednego członka rodziny nie przekracza kwoty określonej w art. 8 ust. 1 pkt 2 ustawy z dnia 12 marca 2004r. o pomocy społecznej.



GMINNY PROGRAM WSPIERANIA RODZIN DLA GMINY JASŁO NA LATA 2020-2022

Gminny Ośrodek Pomocy Społecznej w Jasle udziela pomocy stypendialnej rodzinom, co zostało przedstawione za pomocą poniższej tabeli.

Tabela Nr 13. Liczba złożonych wniosków o stypendium socjalne.

Lp.	WYSZCZEGÓLNIENIE	2017	2018	2019
1.	Liczba złożonych wniosków	428	349	263
2.	Zasiłek szkolny	1	2	4
3.	Wydatki poniesione na stypendium szkolne	335.218,00	293.628,00	185.284,00

Źródło: Opracowanie na podstawie sprawozdań z GOPS Jasło.

Jak widać na załączonej tabeli, na przełomie lat 2017-2019 daje się zauważyć tendencję spadkową, jeśli chodzi o ilość dzieci korzystających ze stypendium szkolnego. Liczba uczniów w 2019 r. spadła o 61 % w porównaniu do roku 2017, co przyczyniło się tym samym do obniżenia wydatków poniesionych z tytułu stypendium.

PIECZA ZASTĘPCZA

Gminny Ośrodek Pomocy Społecznej w Jasle ściśle współpracuje z Powiatowym Centrum Pomocy Rodzinie, którego zadaniem jest zapewnienie dzieciom pozbawionym opieki rodziców biologicznych wsparcia w rodzinnej lub instytucjonalnej pieczy zastępczej. Środki na ten cel są współfinansowane przez Gminę Jasło, co zostało wyszczególnione w poniższej tabeli.

Tabela nr 14. Liczba dzieci z Gminy Jasło umieszczonych w pieczy zastępczej oraz środki finansowe przeznaczone na ten cel.

WYSZCZEGÓLNIENIE	2017	2018	2019
Liczba dzieci w pieczy zastępczej ogółem	1	2	8
Odpłatność za pobyt dziecka w pieczy zastępczej	6.000	6.456,38	13.458,61

Źródło: Opracowanie na podstawie sprawozdań GOPS w Jasle.



Dane zawarte w powyższej tabeli pokazują, że liczba dzieci umieszczonych w pieczy zastępczej w ostatnich latach wzrasta, pomimo działań instytucji wspierających rodzinę. Na mocy postanowienia sądu małoletnie dzieci są odbierane rodzicom biologicznym i umieszczane są w pieczy zastępczej.

Zgodnie z art. 176 pkt 5 i art. 191 ust. 8 ustawy z dnia 9 czerwca 2011 roku o wspieraniu rodziny i systemie pieczy zastępczej, GOPS w Jasle w imieniu Gminy Jasło w latach 2017-2019 roku współfinansował pobyt dzieci w rodzinach zastępczych i placówkach opiekuńczo-wychowawczych.

3. Analiza zjawiska alkoholizmu.

Nie ulega wątpliwości, że alkoholizm ma szkodliwy, choć jednocześnie bardzo zróżnicowany wpływ na życie całej rodziny i dzieci. Jest on czynnikiem wysokiego ryzyka wystąpienia emocjonalnych oraz behawioralnych problemów u dzieci dorastających w rodzinach z tym problemem. Rodzicielstwo zaburzone przez alkoholizm charakteryzuje się zazwyczaj brakiem konsekwencji, nieadekwatną więzią emocjonalną oraz brakiem modelowania właściwych zachowań społecznych. Podstawowe funkcje rodzicielskie zostają przez alkoholizm bardzo wyraźnie naruszone. Gdy jedno lub oboje rodziców pije, ich emocjonalne napięcie poważnie zakłóca zdolność do sprawowania należytej opieki i tworzenia dziecku prawidłowego środowiska, w którym powinno się rozwijać.

Na podstawie danych statystycznych Gminnej Komisji Rozwiązywania Problemów Alkoholowych poniżej został przedstawiony wykres obrazujący problem alkoholowy na przełomie lat 2017-2019, z którym borykają się rodziny na terenie Gminy Jasło.



GMINNY PROGRAM WSPIERANIA RODZIN DLA GMINY JASŁO NA LATA 2020-2022

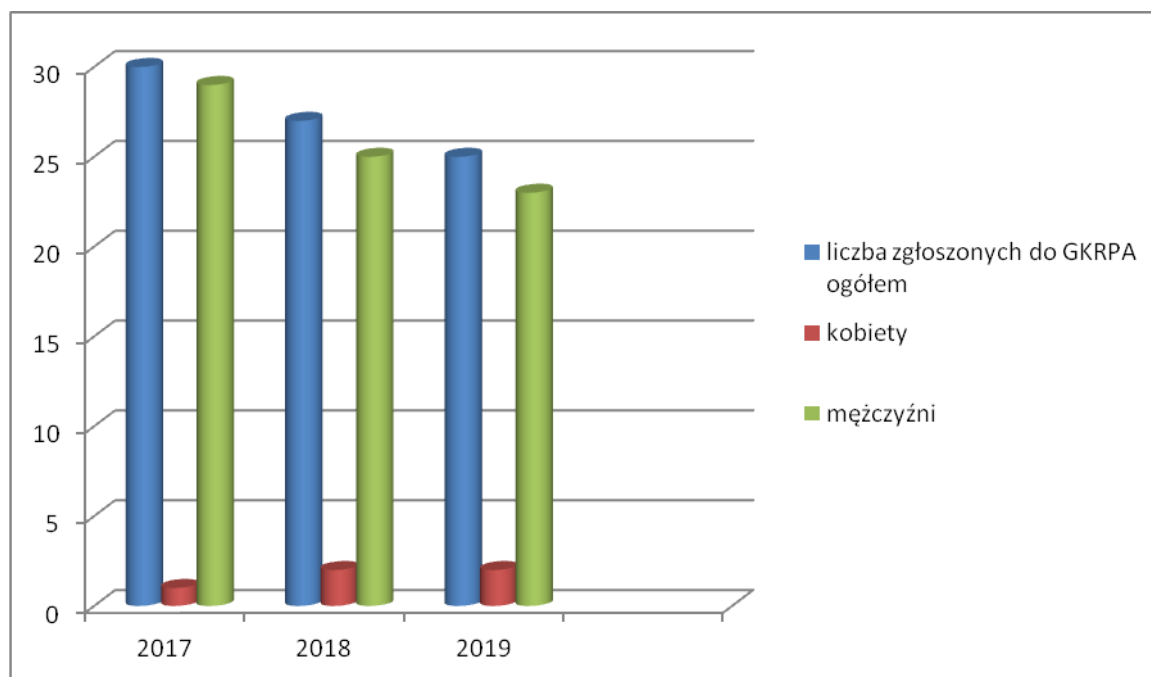
Tabela nr 15. Liczba osób zgłoszonych do GKRPA.

WYSZCZEGÓLNIENIE	2017	2018	2019
Liczba zgłoszonych do GKRPA ogółem, w tym:	30	27	25
kobiety	1	2	2
mężczyźni	29	25	23

Źródło: Opracowanie własne na podstawie sprawozdań GKRPA.

Jak widać, w przeciągu trzech lat mamy tendencję spadkową. Liczba osób uzależnionych od alkoholu zgłoszonych do GKRPA zmniejszyła się o pięć osób, w porównaniu do roku 2017. Wyszczególniając osoby uzależnione, ilość kobiet utrzymuje się na podobnym, niskim poziomie, natomiast u mężczyzn również widzimy zmniejszenie liczby osób w roku 2019.

Wykres nr 5. Liczba osób zgłoszonych do GKRPA z wyszczególnieniem na kobiety i mężczyzn.



Źródło: Opracowanie własne na podstawie sprawozdań GKRPA.

Na przedstawionym wykresie zauważalna jest tendencja spadkowa liczby osób zgłoszonych do GKRPA. Począwszy od roku 2017 systematycznie wskaźniki maleją.



4. Analiza zjawiska przemocy w rodzinie.

Termin przemoc w rodzinie „jest wykorzystywany dla określenia działań i zaniechań występujących w różnych związkach międzyludzkich. Obejmuje on każdą formę przemocy w sytuacji, gdy ofiarę i sprawcę łączy pewna forma związku osobistego lub, gdy pozostawali oni w takim związku w przeszłości. Przemoc wewnątrzrodzinną należy określić jako: wszelkie formy złego traktowania członków rodziny, zwłaszcza w sytuacji, kiedy nie są oni w stanie skutecznie się bronić, wszelkie działania aktywne jak i pasywne, które godzą w osobistą wolność jednostki i przyczyniają się do jej szkody psychicznej lub fizycznej, niezgodne ze społecznymi normami i standardami wzajemnych relacji w rodzinie”³.

Można również wyróżnić cechy przemocy rodzinnej:

- przemoc dotyczy najczęściej relacji o nierównym układzie sił pomiędzy członkami rodziny;
- dochodzi do wykorzystywania władzy i siły fizycznej „silniejszego” wobec „słabszego”;
- występuje przedmiotowy stosunek pomiędzy stronami;
- tłem związku staje się lęk ofiary i manipulowanie nim przez sprawcę przemocy w celu sprawowania kontroli, chęci posiadania władzy;
- najczęściej ofiarami przemocy w rodzinie są dzieci, kobiety, osoby trwale lub okresowo niedołączone, znacznie rzadziej mężczyźni⁴.

3 D. Lalak., T. Pilch, (red) *Elementarne pojęcia pedagogiki społecznej i pracy socjalnej*, Warszawa 1999r., s.220.

4 Tamże.



GMINNY PROGRAM WSPIERANIA RODZIN DLA GMINY JASŁO NA LATA 2020-2022

Tabela nr 16. Statystyka interwencji Policji zakończonych wypełnieniem Niebieskiej Karty, Liczba doświadczających przemocy i sprawców przemocy na terenie Gminy Jasło w latach 2017-2019

WYSZCZEGÓLNIENIE	2017	2018	2019
Liczba osób dotkniętych przemocą w rodzinie-ogółem, w tym:	43	80	41
kobiety	37	41	30
mężczyźni	6	11	3
dzieci	0	28	8
Liczba rodzin, w których była prowadzona procedura „Niebieskiej Karty”	41	36	33
Liczba zakończonych spraw w ramach procedury „Niebieska Karta”	25	37	32

Źródło: Sprawozdanie z realizacji krajowego Programu Przeciwdziałania Przemocy w Rodzinie.

Dane dotyczące zjawiska przemocy wskazują, iż głównie osobami, które doświadczały przemocy były kobiety. W 2018 r. drugą co do wielkości grupą osób doznającą przemocy są dzieci. Na przełomie lat 2017-2019, zauważalny jest w 2018 r. bardzo duży wzrost liczby osób doświadczających przemocy domowej.



ROZDZIAŁ III

ANALIZA SWOT

W celu opracowania Gminnego Programu Wspierania Rodziny na lata 2020-2022 dokonano analizy SWOT. Polega ona na posegregowaniu posiadanych informacji na cztery grupy: słabe i mocne strony oraz szanse i zagrożenia. Pozwala na również ocenić, jaki typ działań jest najbardziej użyteczny w osiągnięciu założonych celów.

Szczegóły analizy przedstawiono w poniższej tabeli.

Tabela nr 17. Analiza SWOT

MOCNE STRONY	SŁABE STRONY
<ul style="list-style-type: none">• Doświadczenie, wiedza i kwalifikacje pracowników GOPS we wspieraniu rodziny.• Wykorzystanie różnych form pracy z rodziną (indywidualna, grupowa).• Zapewnienie przez Gminę rodzinom dysfunkcyjnym wsparcia asystenta rodziny,• Poprawna identyfikacja i monitoring występujących problemów, z którymi borykają się rodziny zamieszkujące Gminę Jasło (alkoholizm, przemoc domowa) przez władze lokalne.• Działalność organizacji pozarządowych mających na celu przeciwdziałanie problemom społecznym• Realizacja Gminnego Programu Profilaktyki i Rozwiązywania Problemów Alkoholowych• Aktywna współpraca instytucji i organizacji na rzecz rodziny, tj. Policji, Gminy, PPP, PCPR, Sąd, GKRPA, Szkoły, Przedszkola.• Poprawa działań interwencyjnych	<ul style="list-style-type: none">• Niewystarczające środki na realizację i poszerzenie ofert wsparcia rodziny.• Niewystarczająca ilość lokali chronionych/mieszkań socjalnych.• Bezradność i niskie kwalifikacje opiekuńczo-wychowawcze rodziców.• Brak prawidłowych wzorców osobowych w rodzinach dysfunkcyjnych.• Niewystarczająca oferta wsparcia dla rodziców dzieci niepełnosprawnych.• Uzależnienie członków rodzin od alkoholu.• Narastająca przemoc w rodzinach.• Bierna postawa rodziców wobec problemów występujących w rodzinie.• Brak placówek wsparcia dziennego dla dzieci i młodzieży.• Brak rodzin wspierających.• Brak zaplecza zabezpieczającego egzekucję egzmisji sprawców przemocy w rodzinie.• Zjawisko marginalizacji społecznej w szczególności dzieci i młodzieży.

<p>w zakresie wykrywalności przemocy domowej.</p> <ul style="list-style-type: none"> • Wzrost efektywności w zakresie realizacji procedury "Niebieskiej Karty". • Inicjowanie interdyscyplinarnego wsparcia na rzecz rodziny. • Umożliwienie dostępu do poradnictwa specjalistycznego i usług opiekuńczych dla rodzin wymagających takiego wsparcia. • Funkcjonowanie na terenie powiatu Ośrodka Interwencji Kryzysowej. • Funkcjonowanie w gminie Karty Dużej Rodziny. • Realizacja Programu „Opieka wytchnieniowa” • Pozyskiwanie środków unijnych w ramach Europejskiego Funduszu Społecznego 	<ul style="list-style-type: none"> • Niski poziom aktywności osób korzystających ze wsparcia pomocy społecznej w zakresie wykorzystywania własnych zasobów, w celu przezwyciężenia sytuacji kryzysowych. • Brak gotowości- wzorce pokoleniowe.
SZANSE	ZAGROŻENIA
<ul style="list-style-type: none"> • Rozwój innowacyjnych metod wsparcia rodziny w pracy asystenta rodziny oraz pracownika socjalnego. • Możliwość pozyskiwania środków finansowych z funduszy europejskich. • Wzrost zaangażowania społeczności lokalnej w działania na rzecz dziecka i rodziny. • Zbudowanie zintegrowanego systemu wsparcia. • Podnoszenie świadomości społecznej poprzez edukację rodziców, w szczególności w zakresie kompetencji rodzicielskich. • Zmiana postawy społeczeństwa wobec problemów występujących w rodzinie (korzystanie ze specjalistycznej pomocy). • Podnoszenie kwalifikacji przez służby wspierające rodzinę. 	<ul style="list-style-type: none"> • Dalsze utrwalanie się zjawisk negatywnych w sferze społecznej. • Zaniedbywanie obowiązków opiekuńczo-wychowawczych przez rodziców. • Osłabienie wartości rodzinnych, zachwianie relacji rodzic – dziecko. • Społeczne przyzwolenie na nadużywanie alkoholu. • Wzrost kosztów utrzymania rodziny. • Przerzucanie odpowiedzialności za losy rodziny na instytucje. • Rozpad związków- rozwody, separacje, wyjazdy zagraniczne. • Uzależnienie rodzin od otrzymywanej pomocy finansowej oraz zjawisko dziedziczenia biedy. • Wzrost liczby rodzin dysfunkcyjnych w gminie. • Występowanie zjawiska przemocy w rodzinie na terenie gminy.

Źródło: Opracowanie własne.

Powyższa analiza SWOT została skonstruowana w oparciu o stan wiedzy i doświadczenie pracowników GOPS w Jaśle oraz osób zajmujących się pomocą rodzinie.



GMINNY PROGRAM WSPIERANIA RODZIN DLA GMINY JASŁO NA LATA 2020-2022

Ciągły monitoring spraw związanych z pomocą społeczną, znajomość występowania problemów i tematyki związanej z szeroko rozumianą polityką prorodzinną i społeczną pozwoliło na wyodrębnienie przedstawionych w analizie słabych i mocnych stron, jak również szans i zagrożeń.

Cieszy fakt, że dominują mocne strony jakie posiada Gmina Jasło i istnieje realna perspektywa by eliminować słabe strony i zagrożenia.

Korzystając z szans, doskonaląc metody działania oraz kształtując odpowiednią politykę społeczną Gminy można wiele zmienić.

ROZDZIAŁ IV

ADRESACI, REALIZATORZY, PARTNERZY PROGRAMU

Program skierowany jest do:

- Rodzin z terenu Gminy Jasło przeżywających trudności opiekuńczo – wychowawcze,
- Dzieci i młodzieży, którym rodzina nie zapewnia należytej opieki,
- Rodzin, którym zostały odebrane bądź ograniczone prawa rodzicielskie,
- Rodzin zagrożonych umieszczeniem dzieci w rodzinie zastępczej,
- Rodziców, których dzieci znalazły się w pieczy zastępczej,
- Rodzin dysfunkcyjnych,
- Społeczności lokalnej,
- Przedstawicieli instytucji, organizacji oraz służb pracujących na rzecz wspierania dziecka i rodziny.



GMINNY PROGRAM WSPIERANIA RODZIN DLA GMINY JASŁO NA LATA 2020-2022

Realizatorzy i partnerzy programu:

Założenia programu Wspierania Rodzin w ramach swoich kompetencji winny realizować samorządowe jednostki organizacyjne, właściwe organizacje pozarządowe i inne podmioty mające kontakt z dzieckiem i rodziną.

W Gminie Jasło będą to następujące podmioty:

- Gminny Ośrodek Pomocy Społecznej w Jasle
- Urząd Gminy w Jasle
- Zespół Interdyscyplinarny ds. Przeciwdziałania Przemocy w Rodzinie w Gminie Jasło
- Gminna Komisja ds. Rozwiązywania Problemów Alkoholowych w Gminie Jasło
- Komenda Powiatowa Policji w Jasle
- Placówki Oświatowe na terenie Gminy Jasło
- Placówki Służby Zdrowia na terenie Gminy Jasło
- PCK z siedzibą w Jasle
- Powiatowe Centrum Pomocy Rodzinie w Jasle
- Ośrodek Interwencji Kryzysowej w Jasle
- Zespół Kuratorskiej Służby Sądowej przy Sądzie Rejonowym w Jasle
- Organizacje pozarządowe

W realizacji swoich zadań ww. podmioty powinny kierować się dobrem rodziny, a jej wspieranie traktować jako priorytet, także wówczas, gdy nie stanowi ono ich podstawowej misji.

ROZDZIAŁ V

CEL GŁÓWNY I CELE SZCZEGÓŁOWE PROGRAMU

Głównym celem Gminnego Programu Wspierania Rodzin dla Gminy Jasło na lata 2020-2022 jest stworzenie odpowiednich warunków do wychowywania dzieci w rodzinie biologicznej oraz wspieranie rodzin dysfunkcyjnych w prawidłowym wypełnianiu funkcji opiekuńczo- wychowawczej.



GMINNY PROGRAM WSPIERANIA RODZIN DLA GMINY JASŁO NA LATA 2020-2022

Ochrona rodziny jest gwarancją prawidłowego rozwoju społeczeństwa, dlatego też należy ją wspierać oraz promować wartości, które są kwestią nadrzędną.

Cele szczegółowe to przede wszystkim:

- Podejmowanie działań profilaktycznych wzmacniających prawidłowe funkcjonowanie rodziny
- Wspieranie rodzin wykazujących trudności w wypełnianiu funkcji opiekuńczo-wychowawczej oraz niewydolnych wychowawczo
- Interdyscyplinarność w pracy z rodziną dysfunkcyjną
- Podejmowanie działań zapewniających podstawowe potrzeby bytowe dziecka i rodziny
- Koordynacja działań na rzecz powrotu dziecka do rodziny naturalnej

Tabela nr 18. Cele i działania programu.

lp.	NAZWA DZIAŁANIA	TERMIN REALIZACJI	REALIZATORZY / PARTNERZY PROGRAMU	WSKAŹNIKI	ŹRÓDŁO FINANSOWANIA
• Cel szczegółowy 1: Podejmowanie działań profilaktycznych wzmacniających prawidłowe funkcjonowanie rodziny					
1.	Udział w projektach i programach mających na celu wspieranie rodziny.	2020- 2022	GOPS, organizacje pozarządowe	-Liczba rodzin objętych świadczeniami z pomocy społecznej, w tym w formie finansowej, rzeczowej, usługowej - Liczba rodzin korzystających ze wsparcia organizacji pozarządowych w formie finansowej, rzeczowej, usługowej	budżet gminy, budżet państwa, środki zewnętrzne
• Cel szczegółowy 2: Wspieranie rodzin wykazujących trudności w wypełnianiu funkcji opiekuńczo- wychowawczej oraz niewydolnych wychowawczo.					
1.	praca z rodziną - poradnictwo specjalistyczne (prawne, psychologiczne, pedagogiczne, socjalne)	2020 - 2022	GOPS, placówki oświatowe, PCPR, Zespół Interdyscyplinarny, GKRPA, Zespół Kuratorskiej Służby Sądowej	- Liczba monitorowanych rodzin - Liczba przeprowadzonych wywiadów środowiskowych	budżet gminy, budżet państwa

2.	udzielanie pomocy finansowej i rzeczowej- dożywianie dzieci w szkołach, współfinansowanie wypoczynku oraz organizowanie czasu wolnego, współfinansowanie pobytu dziecka w rodzinie zastępczej, rodzinnym domu dziecka, placówce opiekuńczo-wychowawczej lub terapeutycznej.	2020 - 2022	GOPS, Urząd Gminy, PCPR	- Liczba rodzin korzystających z pomocy społecznej - Liczba dzieci korzystających z posiłków w szkole -Liczba dzieci umieszczonych w pieczy zastępczej	budżet gminy, budżet państwa, środki zewnętrzne
3.	pomoc w opiece i wychowaniu dziecka – praca socjalna z rodzina, prowadzenie monitoringu sytuacji dziecka i rodziny.	2020 - 2022	GOPS, placówki oświatowe, PCPR, Zespół Interdyscyplinarny, Zespół Kuratorskiej Służby Sądowej	- Liczba monitorowanych rodzin - Liczba przeprowadzonych wywiadów środowiskowych - Liczba rodzin dysfunkcyjnych	budżet gminy, budżet państwa środki zewnętrzne

• Cel szczegółowy 3: Interdyscyplinarność w pracy z rodziną dysfunkcyjną.

Współpraca na rzecz rodziny z Realizatorami Programu

1.	diagnozowanie przemocy w rodzinie	2020 - 2022	GOPS, GKRPA, KPP, Zespół Kuratorskiej Służby Sądowej, placówki oświatowe	- Liczba rodzin dotknięta przemocą - Liczba założonych Niebieskich Kart w rodzinach	budżet gminy, budżet państwa,
2.	podejmowanie działań w środowisku zagrożonym przemocą w rodzinie w celu przeciwdziałania temu zjawisku	2020 - 2022	GOPS, GKRPA, KPP, Zespół Kuratorskiej Służby Sądowej, placówki oświatowe	- Liczba rodzin dotknięta przemocą - Liczba założonych Niebieskich Kart w rodzinach	budżet gminy, budżet państwa,
3.	inicjowanie interwencji w środowisku dotkniętym przemocą w rodzinie	2020 - 2022	GOPS, KPP, Zespół Kuratorskiej Służby Sądowej	- Liczba rodzin dotknięta przemocą - Liczba założonych Niebieskich Kart w rodzinach	budżet gminy, budżet państwa,
4.	rozpowszechnianie informacji o instytucjach, osobach i możliwościach udzielenia pomocy ofiarom przemocy w rodzinie	2020- 2022	GOPS, KPP, placówki oświatowe, PCPR, Ośrodek Interwencji Kryzysowej	- Liczba rodzin dotknięta przemocą - Liczba założonych Niebieskich Kart w rodzinach	budżet gminy, budżet państwa
5.	inicjowanie działań w stosunku do osób stosujących przemoc w rodzinie.	2020- 2022	GOPS, KPP, Zespół Kuratorskiej Służby Sądowej, Ośrodek Interwencji Kryzysowej	-Liczba osób stosujących przemoc	budżet gminy, budżet państwa środki zewnętrzne

• Cel szczegółowy 4: Podejmowanie działań zapewniających podstawowe potrzeby bytowe dziecka i rodziny.

1.	zapewnienie pomocy finansowej, rzeczowej i usługowej rodzinom zagrożonym kryzysem lub przeżywającym trudności w wypełnianiu funkcji opiekuńczo- wychowawczej.	2020- 2022	Urząd Gminy, GOPS, PCK	-Liczba osób korzystających z pomocy finansowej - Liczba rodzin dysfunkcyjnych - Liczba rodzin korzystających z pomocy asystenta rodziny	budżet gminy, budżet państwa środki zewnętrzne
2.	zapewnienie bezpieczeństwa mieszkaniowego rodzinie	2020- 2022	Urząd Gminy, GOPS	- Liczba rodzin dysfunkcyjnych	budżet gminy, budżet państwa, środki zewnętrzne
• Cel szczegółowy 5: Koordynacja działań na rzecz powrotu dziecka do rodziny naturalnej.					
1.	współpraca placówek oświatowych, Policji, kuratorów, Gminnej Komisji Rozwiązywania Problemów Alkoholowych, Zespołu Interdyscyplinarnego, organizacji pozarządowych	2020-2022	GOPS, Placówki oświatowe, KPP, GKRPA, Zespół Interdyscyplinarny, organizacje pozarządowe	- Liczba dzieci umieszczonych w pieczy zastępczej	budżet gminy, budżet państwa,
2.	współpraca z Powiatowym Centrum Pomocy Rodzinie	2020-2022	GOPS, Urząd Gminy, PCPR	- Liczba dzieci umieszczonych w pieczy zastępczej	budżet gminy, budżet państwa,
3.	tworzenie możliwości podnoszenia kwalifikacji (szkolenia dla pracowników socjalnych i innych specjalistów).	2020-2022	GOPS, Urząd Gminy, PCPR	- Liczba odbytych szkoleń	budżet gminy, budżet państwa, środki zewnętrzne, środki unijne

Źródło: Opracowanie własne.



ROZDZIAŁ VI

MONITORING, EFEKTYWNOŚĆ I FINANSOWANIE PROGRAMU

Wdrożenie Gminnego Programu Wspierania Rodziny w Gminie Jasło na lata 2020-2022 jest procesem, w realizację którego zaangażowane będą wszystkie osoby i podmioty, których aktywność wiąże się ze wspieraniem rodziny i dziecka, w szczególności Gminny Ośrodek Pomocy Społecznej, Gminny Zespół Interdyscyplinarny, Gminna Komisja Rozwiązywania Problemów Alkoholowych, Policja, instytucje oświatowe i ochrony zdrowia, organizacje pozarządowe. Realizacja celów Programu będzie monitorowana w oparciu o wskaźniki określone w rozdziale V oraz w oparciu o sprawozdania podmiotów zaangażowanych w realizację Programu. Program będzie koordynowany przez Gminny Ośrodek Pomocy Społecznej w Jasle. W ramach jego realizacji będą gromadzone informacje, które pozwolą na ocenę postępów, wskażą dalsze potrzeby i zrekonstruują działania, które mają dać informację zwrotną, pozwalającą na określenie i wprowadzenie dodatkowych zmian w Programie.

Oczekiwanym efektem realizacji Programu ma być polepszenie sytuacji dziecka i rodziny, poczucia bezpieczeństwa socjalnego, zminimalizowanie negatywnych zachowań oraz stworzenie skutecznego wsparcia dla rodziny i dziecka. Stworzenie wielopłaszczyznowego wsparcia dla rodzin przeżywających trudności opiekuńczo-wychowawcze.

Dzięki ścisłej współpracy instytucji i organizacji działających na rzecz dobra rodzin przewiduje się rozbudowanie zintegrowanego systemu pomocy w zakresie wspierania rodzin. System powinien opierać się na szybkim i skutecznym przepływie informacji między instytucjami, a także na tworzeniu zespołów wspierających rodziny w kryzysie.



GMINNY PROGRAM WSPIERANIA RODZIN DLA GMINY JASŁO NA LATA 2020-2022

Zintegrowane działania instytucji i organizacji mają przyczynić się do zminimalizowania negatywnych skutków sytuacji kryzysowych w rodzinie, przyczynić się do poprawy funkcjonowania rodzin, a tym samym zapobiegać umieszczeniu dzieci w pieczy zastępczej.

Aby realizacja Programu była skuteczna, należy objąć pomocą i wsparciem asystenta rodziny większą liczbę rodzin przeżywających trudności w wypełnianiu funkcji opiekuńczo-wychowawczych. Dzięki rzetelnej współpracy zauważalny będzie wzrost radzenia sobie z trudnościami i poprawa funkcjonowania rodziny.

Działania *Gminnego Programu Wspierania Rodzin dla Gminy Jasło na lata 2020-2022* będą realizowane i wdrażane zgodnie z potrzebami i możliwościami finansowymi gminy. Podstawowym źródłem finansowania Programu będą: budżet gminy, budżet państwa oraz środki zewnętrzne, w tym fundusze unijne.

Gminny Program Wspierania Rodziny jest dokumentem otwartym i długofalowym. Będzie podlegał ewaluacji i monitoringowi w zależności od występujących potrzeb rozpoznawanych i ustalanych przez podmioty zajmujące się problemami rodziny. Monitoring oraz ewaluacja Programu Wspierania Rodziny odbywać się będzie poprzez gromadzenie, analizę i interpretację danych.

Uzyskane dane będą podstawą do oceny wartości Gminnego Programu Wspierania Rodzin na lata 2020–2022 oraz pomogą w dalszym planowaniu, realizacji oraz rozwoju jego działań. Ewaluacja będzie miała na celu wskazanie kierunku ewentualnych zmian w zapisach programu. Pozwoli to na sprawdzenie efektywności i skuteczności przyjętych założeń programowych oraz sposobu wydatkowania środków przeznaczonych na realizację Programu.



Źródła

1. Konstytucja Rzeczypospolitej Polskiej.
2. Europejska Karta Społeczna sporządzona w Turynie w dniu 18 października 1961 r. (Dz. U.99 r. 8. 67).
3. D. Lalak., T. Pilch, (red) *Elementarne pojęcia pedagogiki społecznej i pracy socjalnej*, Warszawa 1999r., s.220.
4. Dane pochodzące ze sprawozdań Gminnego Ośrodka Pomocy Społecznej w Jasle.
5. Dane statystyczne z Referatu Ewidencji Ludności Gminy Jasło.

Spis tabel

- Tabela nr 1 Liczba mieszkańców Gminy Jasło w latach 2017-2019.
- Tabela nr 2. Liczba rodzin objętych pomocą społeczną w latach 2017-2019.
- Tabela nr 3. Struktura rodzin z dziećmi objętych pomocą społeczną w latach 2017-2019.
- Tabela nr 4. Liczba rodzin niepełnych objętych pomocą społeczną w latach 2017-2019.
- Tabela nr 5. Przyczyny udzielania wsparcia rodzinom przez Gminny Ośrodek Pomocy Społecznej w Jasle w latach 2017-2019.
- Tabela nr 6. Liczba rodzin korzystających ze wsparcia asystenta rodziny.
- Tabela nr 7. Liczba wydanych Kart Dużej Rodziny na przełomie lat 2017-2019.
- Tabela nr 8. Liczba dzieci korzystających z posiłku w szkole oraz wydatki na realizację Programu.
- Tabela nr 9. Liczba rodzin objętych wsparciem z systemu świadczeń rodzinnych z wyszczególnieniem.
- Tabela nr 10. Liczba rodzin objętych wsparciem z systemu świadczeń alimentacyjnych.
- Tabela nr 11. Liczba dzieci objętych świadczeniem 500+.
- Tabela nr 12. Liczba dzieci objętych wsparciem w ramach świadczenia „Dobry start”.
- Tabela Nr 13. Liczba dzieci korzystających ze stypendium szkolnego.
- Tabela nr 14. Liczba dzieci z Gminy Jasło umieszczonych w pieczy zastępczej oraz środki finansowe przeznaczone na ten cel.
- Tabela nr 15. Liczba osób zgłoszonych do GKRPA.
- Tabela nr 16. Statystyka interwencji Policji zakończonych wypełnieniem Niebieskiej Karty, Liczba doświadczających przemocy i sprawców przemocy na terenie Gminy Jasło w latach 2017-2019.
- Tabela nr 17. Analiza SWOT.
- Tabela nr 18. Cele i działania programu.



GMINNY PROGRAM WSPIERANIA RODZIN DLA GMINY JASŁO NA LATA 2020-2022

Spis wykresów

Wykres nr 1. Liczba mieszkańców Gminy Jasło w latach 2017-2019.

Wykres nr 2. Liczba wydanych Kart Dużej Rodziny na przełomie lat 2017-2019.

Wykres nr 3. Liczba rodzin objętych wsparciem z systemu świadczeń alimentacyjnych.

Wykres Nr 4. Liczba rodzin i dzieci objętych świadczeniem 500+.

Wykres nr 5. Liczba osób zgłoszonych do GKRPA z wyszczególnieniem na kobiety i mężczyzn.