



Ostatnie
Pożegnanie

→ s. 2

Konkurs na
Dzień Matki

→ s.2

Dobre rady
na nasze odpady

→ s. 10

Terminy szczepień
przeciw wścieklźnie

→ s. 12



KRAJOWY
PLAN
ODBUDOWY



Rzeczpospolita
Polska

Sfinansowane przez
Unię Europejską
NextGenerationEU



Weź dotację z programu „Czyste Powietrze”

Skorzystaj z programu i zyskaj:

- ✓ ciepły dom
- ✓ pieniądze na inne potrzeby, dzięki oszczędnościom na rachunkach
- ✓ lepszy komfort życia
- ✓ zdrowie najbliższych
- ✓ czyste powietrze w Twojej okolicy

czystepowietrze.gov.pl



czyste powietrze
zdrowy wybór

Sprawdź oferty
i nie podpisuj od razu!

Ostatnie Pożegnanie

W poniedziałek 8 kwietnia 2024 roku, w wieku 71 lat, pożegnaliśmy ś.p. Henryka Zyskowskiego - Radnego Gminy Łęczycze. Jako radny II, IV, VII i obecnej VIII kadencji Rady Gminy Łęczycze wniósł znaczący wkład w rozwój i kształtowanie Gminy Łęczycze, a w szczególności Sołectwa Bożepole Małe, w którym mieszkał.

Urodzony i wychowany w Rakowie na Podlasiu w wieku 29 lat przybył na kaszubskie ziemie, które pokochał i zasiedlił wraz z małżonką i dziećmi. Tu przez wiele lat prowadził wraz z żoną uprawę pieczarek. Był gospodarzem i społecznikiem, cieszył się szacunkiem i uznaniem

wśród mieszkańców. Jako radny starał się zawsze słuchać głosu mieszkańców i dba o ich dobro. Jego poświęcenie i determinacja sprawiły, że wiele ważnych inwestycji zostało zrealizowanych, a nasza gmina stała się jeszcze lepszym miejscem do życia.

Żegnamy go z bólem i smutkiem, ale także z wdzięcznością za wszystko, co dla nas zrobił. Jego dziedzictwo będzie żyło w naszych sercach i pamięci, a nasze wspólne działania będą kontynuowane w duchu jego zaangażowania i oddania.

Żegnaj nasz Drogi Przyjacielu, spoczywaj w pokoju.



OSTATNIE POŻEGNANIE HONOROWEGO OBYWATELA GMINY ŁĘCZYCE – PANA MACIEJA KALIŃSKIEGO

4 kwietnia 2024 roku przyjęliśmy smutną wiadomość o tym, że w wieku 92 lat zmarł p. Maciej Kaliński - mieszkaniec Nawcza, Honorowy Obywatel Gminy Łęczycze i emerytowany nauczyciel Szkoły Podstawowej im. Bohaterów Stutthofu w Rozłazinie. Uroczystości pogrzebowe dnia 6 kwietnia 2024 r. rozpoczęła msza święta w kościele w Rozłazinie, w której udział wzięli Wójt Gminy Łęczycze Piotr Wittbrodt, Przewodniczący Rady Gminy Łęczycze Tomasz Białobrzezski, Radni, dyrektorzy i poczty sztandarowe ze szkół z terenu gminy Łęczycze, pracownicy Urzędu Gminy, przedstawiciele Ochotniczych Straży Pożarnych z terenu gminy, Łęczycze, harcerze, rodzina i przyjaciele.

Wszystkim, którym ta śmierć dotknęła, a w szczególności najbliższej rodzinie składamy wyrazy najgłębszego współczucia.

*„Umarłych wieczność dotąd trwa,
dokąd pamięcią im się płaci. „*

~Wisława Szymborska

Pan Maciej Kaliński urodził się 25 lutego 1932 roku w Płocku. W latach 1942-1943 uczęszczał na tajne komplety nauki szkoły podstawowej w zakresie klas I-IV. Aby uniknąć wywiezienia do Niemiec w 1944 roku został zmuszony do pracy w charakterze pomocnika malarskiego w jednej z firm niemieckich. Po wojnie ukończył szkołę podstawową, a następnie w 1954 roku Liceum Pedagogiczne.

Nakazem pracy został zobowiązany do podjęcia pracy w szkole w powiecie łębskim. Tak wspominał: „Z kilku propozycji wybrałem Nawcz. Z urodzenia płocczanin, z wyboru Kaszub”.

W 1959 roku za zgodą Wydziału Oświaty w Łęborku podjął naukę w trzyletnim Studium Nauczycielskim w Gdańsku o kierunku muzyka i śpiew. Po ukończeniu studium w 1962 roku nie uzyskał zgody na dalsze kształcenie. Po prostu, w tamtych czasach nie wymagano od nauczycieli pełnych studiów magisterskich. Pan Maciej swoje marzenie o wyższym wykształceniu zrealizował w latach 70-tych. Ukończył Wyższą Szkołę Pedagogiczną w Bydgoszczy na kierunku muzyka, specjalność- dyrygentura, instrumenty- skrzypce i flet.



Maciej Kaliński
Honorowy Obywatel Gminy Łęczycze -
uchwała nr XXV/78/2012 Rady Gminy Łęczycze z dnia 30 października 2012 r.

W 1975 roku został powołany na zastępcę dyrektora Zbiorczych Szkół Gminnych w Łęczycach, a w latach 1982-1984 pełnił funkcję Gminnego Dyrektora Zbiorczych Szkół w Łęczycach. Po przejściu na emeryturę przez 9 lat pracował jako nauczyciel muzyki w szkole w Rozłazinie.

Aktywność p. Macieja Kalińskiego to nie tylko praca zawodowa, ale również działalność społeczno – kulturalna i patriotyczna. Do 1973 roku był radnym Gromadzkiej Rady Narodowej w Rozłazinie. Prowadził amatorski zespół teatralny, był współzałożycielem Orkiestry Dętej z Rozłazina. Przez 25 lat przewodniczył Gminnemu Komitetowi Ochrony Miejsc Pamięci i Męczeństwa. Po dwuletnim kursie z zakresu dziennikarstwa został współredaktorem Kuriera Wejherowskiego, Gazety Gminy Łęczycy i Parafialnej Gazetki- Słowo, gdzie publikował artykuły i felietony o sprawach Małej Ojczyzny. Jest autorem wielu opracowań z dziedziny szkolnictwa, kultury kaszubskiej, religijnej, ważnych osobowości i miejsc pamięci

narodowej lokalnej społeczności. W 1999 roku powołany na członka Rady Fundacji Edukacyjnej w Rozłazinie. W 2009 roku został Przyjacielem Szkoły w Rozłazinie, a w 2012 roku Honorowym Obywatel Gminy Łęczycy. Wyróżniony wieloma nagrodami, między innymi: Nagrodą Ministra Oświaty II stopnia, Złotą Odznaką ZNP, Srebrnym i Złotym Krzyżem Zasługi, Krzyżem Kawalerskim Odrodzenia Polski, Zasłużony Ziemi Gdańskiej, Zasłużony Ziemi Łęborskiej, Za zasługi dla powiatu wejherowskiego, Srebrnym i Złotym Medalem Opiekuna Miejsc Pamięci Narodowej.

Szczególną estymą darzył tematykę związaną z patronem Zespołu Kształcenia i Wychowania w Rozłazinie. Zgłębiał

wiedzę o losach żyjących ludzi- byłych więźniów niemieckiego nazistowskiego obozu koncentracyjnego „Stutthof” i Marszu Śmierci. Dokumentował i propagował historię Kościoła – pomnika w Nawczu pod wezwaniem błogosławionych ks. biskupa Michała Kozala, ks. Stefana Frelichowskiego, ks. arcybiskupa Antoniego Juliana Nowowiejskiego i 107 męczenników z okresu drugiej wojny światowej. Przekazywał wiedzę o dziejach cmentarzy w Łówczu i Nawczu. Uczestniczył w wydarzeniach szkolnych ZKiW w Rozłazinie, cieszył się, że szkoła pięknie, a uczniowie i pracownicy czują się w niej dobrze.

Opracowanie: Mariola Naczka

Trwa budowa Centrum Opiekuńczo-Mieszkalnego przy ulicy Szkolnej w Łęczycach

Gmina Łęczycy jest w trakcie realizacji Centrum Opiekuńczo-Mieszkalnego położonego przy ulicy Szkolnej w Łęczycach.

Projektowany parterowy, budynek pozbawiony barier architektonicznych przeznaczony jest do obsługi osób dorosłych ze znacznym lub umiarkowanym stopniem niepełnosprawności.

Budynek składa się z dwóch części: opieki stałej całodobowej - mieszkalnej i kompleksowej opieki dziennej wraz z możliwością rehabilitacji, terapii, przy wsparciu opiekunów i pielęgniarki.

Teren wokół obiektu będzie kompleksowo wyposażony w takie elementy jak:

- ławki
- pergole z nasadzeniami
- drzewa i krzewy
- łąki kwietne
- ogrody deszczowe
- duża altana z miejscem na grilla / paleniskiem
- siłownia zewnętrzna dla seniorów
- utwardzone ścieżki do bezpiecznych spacerów
- lampy parkowe, ogrodzenie, parkingi.

Prace trwają od 2021 roku, począwszy od wykonania we własnym zakresie zaawansowanej koncepcji i Programu Funkcjonalno-Użytkowego, na podstawie



której wykonano dokumentację projektową i uzyskano pozwolenie na budowę, kończąc na realizacji w/w inwestycji w grudniu 2024 roku. Obiekt prowadzony będzie przez Ośrodek Pomocy Społecznej

w Łęczycach, gdzie można uzyskać więcej szczegółów dotyczących zakresu działalności Centrum.

MULTIKONKURS NA DZIEŃ MATKI

Moja Mama - moja Miłość!

DLA DZIECI I DLA DOROSŁYCH
3 KATEGORIE TEMATYCZNE
4 KATEGORIE WIEKOWE

KATEGORIA *fotograficzna*

Portret lub spójny cykl portretów własnej Mamy, również cykl zdjęć reportażowych ukazujących jakąś historię z Mamą w roli głównej.
Forma odbitki, wydruku lub elektroniczna, max. A4.

KATEGORIA *literacka*

Wiersz lub krótkie opowiadanie o własnej Mamie w postaci wspomnień lub wyrazu wdzięczności, lub w formie humorystycznej.
Forma papierowa lub elektroniczna.

KATEGORIA *plastyczna*

Laurka dla Mamy – wzruszająca, porywająca estetycznie albo humorystyczna - a może komiks?
Forma płaska lub półprzestrzenna, max. A4.
Technika dowolna – rysunkowa, malarska, kolaż, decoupage, płaskorzeźba.

Kategorie wiekowe konkursu:

przedział A: przedszkola i klasy I-III

przedział B: klasy IV-VI

przedział C: VII-VIII i szkoły średnie

przedział D: dorośli

Przeczytaj dokładnie regulamin!

Szczegółowe warunki wykonania i składania prac w regulaminie konkursu (w załączniku i na stronie www.gik-leczyce.pl).

TERMIN SKŁADANIA PRAC: 14.05.2024

OGŁOSZENIE WYNIKÓW: 17.05.2024



G M I N A
I N S T Y T U C J A

KULTURA
I BIBLIOTEKA



Konkurs na Dzień Matki

Zapraszamy do udziału w naszym multikonkursie z okazji Dnia Matki - „Moja Mama - moja Miłość”. Każda Mama jest wyjątkowa - wyraż swoją miłość i prześlij pracę do Gminnej Instytucji Kultury i Biblioteki w Łęczycach z siedzibą w Strzebielinie.

Z niecierpliwością czekamy na Wasze prace w trzech kategoriach tematycznych:

fotograficznej, literackiej lub plastycznej. Dodatkowo wyróżniamy również następujące kategorie wiekowe: przedszkola i klasy I-III, Klasy IV-VI, klasy VII-VIII i szkoły średnie oraz osoby dorosłe.

Ostatecznym terminem składania prac jest 14.05.2024. Natomiast ogłoszenie wyników nastąpi w dniu 17.05.2024.

Szczegółowe informacje dostępne w regulaminie na naszej stronie (gik-leczyce.pl) lub na naszym facebooku ([facebook.com/gikibleczyce](https://www.facebook.com/gikibleczyce)).

W miejscowości Bożepole Wielkie powstał pierwszy tor rolkowy na terenie gminy Łęczyce

W dniu 02 kwietnia 2024r. zakończyła się budowa toru rolkowego wraz z elementami małej architektury w miejscowości Bożepole Wielkie. Zakres zadania prócz samego toru rolkowego obejmował wykonanie rampy żelbetowej oraz dostawę i montaż sześciu kompletów ławek oraz koszy parkowych. Generalnym wykonawcą była firma: PRZEDSIĘBIORSTWO ROBÓT SPECJALISTYCZNYCH REWERS AGNIESZKA WOJCIECH FORMELA sp. j. z Bożegopola Wielkiego, która zrealizowała roboty budowlane za kwotę 280 000,00 zł brutto. Wybudowany tor rolkowy stanowi pierwszy tego typu obiekt na terenie gminy Łęczyce.

Zadanie zostało zrealizowane przy współudziale środków zewnętrznych z UE w ramach: Programu Rozwoju Obszarów Wiejskich na lata 2014-2020 DZIAŁANIE: Wsparcie dla rozwoju lokalnego w ramach inicjatywy LEADER”



PODDZIAŁANIE: Wsparcie na wdrażanie operacji w ramach strategii rozwoju lokalnego kierowanego przez społeczność TYP OPERACJI: Rozwój ogólnodostępnej i niekomercyjnej infrastruktury turystycznej lub rekreacyjnej, lub kulturalnej”. Wartość otrzymanego dofinansowania to 175 064,00 zł.

Liczymy, że przy właściwym korzystaniu, obiekt w Bożymopolu Wielkim będzie bezpiecznym i przyjaznym miejscem dla rozwoju pasji i aktywności przez młodzież z terenu gminy.

Blżej świata – rozwój dzieci z uwzględnieniem potrzeb i oczekiwań społeczności lokalnej, czyli o PROJEKTACH realizowanych w Zespole Kształcenia i Wychowania w Rozłazinie

Dzięki inicjatywie organu prowadzącego – Gminie Łęczyce oraz zaangażowaniu, dobrej woli, determinacji i ciężkiej pracy wielu osób, zrealizowaliśmy i przystępujemy do realizacji kolejnych dwóch projektów mających na celu rozwój edukacji przedszkolnej i szkolnej. Głównym

założeniem projektów jest rozwój i doskonalenie kompetencji kluczowych dzieci i młodzieży z uwzględnieniem dzieci i uczniów o specjalnych potrzebach edukacyjnych.

W ramach realizowanego w latach 2022-2023 projektu pod nazwą „Rozwój

edukacji przedszkolnej w Gminie Łęczyce” dzieci uczestniczyły w dodatkowych zajęciach rozwijających kompetencje kluczowe w tym między innymi społeczno-emocjonalne i uczenia się. Największym zainteresowaniem cieszyły się zajęcia z robotyki rozwijające kompetencje cyfrowe,



w tym programowanie. Kolejną korzyścią projektu były szkolenia dla nauczycieli, dzięki którym zdobyli oni dodatkowe kompetencje w zakresie nowoczesnych metod nauczania i poszerzyli swój warsztat pracy.

Znaczącym efektem opisywanego projektu było zaspokojenie ogromnej potrzeby środowiska lokalnego, czyli zapewnienie odpowiedniej liczby miejsc w przedszkolu. Przebudowa przedszkola, która miała miejsce w okresie przerwy wakacyjnej w 2022 roku, pozwoliła na udostępnienie 30 dodatkowych miejsc w przedszkolu zapewniając opiekę wszystkim wnioskującym. Działania projektowe obejmowały również zmodernizowanie placu zabaw przy przedszkolu.

Koniecznym należy również zwrócić

uwagę na dodatkową inwestycję sfinansowaną z budżetu własnego gminy. Ponieważ w zmodernizowanym w ramach projektu przedszkolu pozostały niewyremontowane łazienki, już w kolejnym roku budżetowym udało się wygospodarować środki na tę inwestycję. Obecnie cieszymy się nowoczesną, dostosowaną do wszystkich potrzeb placówką.

Zachęceni wspomnianymi sukcesami kontynuujemy owocną współpracę z gminą w ramach kolejnych projektów, to jest „Rozwój edukacji przedszkolnej w Gminie Łęczyce – 2 etap” i „Rozwój edukacji włączającej w szkołach podstawowych w Gminie Łęczyce”.

Wspomniane projekty pozwolą na usunięcie barier architektonicznych w placówce oraz dostosowanie

pomieszczeń do potrzeb uczniów z niepełnosprawnościami, zakup wyposażenia wspierającego tych uczniów, realizacja zajęć dodatkowych dla nich, realizacja szkoleń dla nauczycieli podnoszących kompetencje i umiejętności w zakresie problemów i potrzeb uczniów z niepełnosprawnościami. Projekt obejmuje również wsparcie dla rodziców.

Z niecierpliwością czekamy także na pełną realizację wygranego przez naszą szkołę projektu w ramach europejskiego programu „Erasmus+” - ruszamy już maju!



Święto Wiosny w Zespole Szkolno-Przedszkolnym w Łęczycach



Z okazji Pierwszego Dnia Wiosny Samorząd Uczniowski Szkoły w Łęczycach postanowił uczcić ten moment w wyjątkowy sposób, przygotowując szereg atrakcji dla uczniów.

Miłośnicy szachów zgromadzili się na II Szkolnym Turnieju Szachowym. Turniej cieszył się ogromnym zainteresowaniem, szczególnie wśród uczniów z klas 3-6. Mistrzem szachów został Jakub Gojtowski z klasy 5 b, który zasłużył na wygraną po długich i emocjonujących rozgrywkach. Tytuł wicemistrza otrzymał Julian Piątek z tejże klasy.

Kolejnym punktem programu był konkursowy pokaz mody wiosennej,

który przygotowali kreatywni uczniowie. Nie brakowało kolorowych strojów, kwiatowych motywów i uśmiechniętych modelek i modeli. Najpiękniejsze stroje nagrodzono gromkimi brawami i upominkami.

Oczywiście, nie mogło zabraknąć również rywalizacji sportowej. Rozgrywki, przygotowane przy współpracy z nauczycielem wf, zgromadziły na sali gimnastycznej zarówno uczestników, jak i kibiców. Rozgrzewkę zapewniła muzyka, która dodatkowo podkreśliła atmosferę rywalizacji.

Organizację wydarzeń wsparła Rada Rodziców. Szczególne podziękowania

należą się przewodniczącej Rady, Pani Katarzynie Pajączkowskiej, która aktywnie zaangażowała się w ich przeprowadzenie.

Pierwszy Dzień Wiosny był dla wszystkich dniem pełnym radości, emocji i wspólnych spotkań, a inicjatywa Samorządu Uczniowskiego pozwoliła uczniom spędzić ten dzień w wyjątkowy sposób.

Samorząd Uczniowski wraz z Opiekunami



**Sprawdzaj oferty
i nie podpisuj od razu!**

Ktoś proponuje Ci pompę ciepła „za darmo”?
Zapytaj w swojej gminie zanim się zgodzisz i coś podpiszesz.

Zapytaj o sprawdzonego wykonawcę, rodzinę i znajomych. **Nie podpisuj pełnomocnictwa bez zapoznania się z treścią umowy.**

Dotacja jest dla Ciebie, nie dla Wykonawcy.

Pamiętaj!
wymiana kopciucha +
termomodernizacja (na podstawie
audytu energetycznego)
= niższe rachunki, komfortowy dom,
zdrowie i czyste powietrze

Ministerstwo Klimatu i Środowiska
NARODOWY FUNDUSZ OCHRONY ŚRODOWISKA I GOSPODARSTWA WODNEJ

czyste powietrze
zdrowy wybór
czystepowietrze.gov.pl

OSTRZEŻENIE DLA WNIOSKODAWCÓW I BENEFICJENTÓW PROGRAMU „CZYTE POWIETRZE”

Sprawdzaj oferty, nie podpisuj „od ręki”!

Korzystaj z programu „Czyste Powietrze” uważnie. Wybieraj sprawdzonych wykonawców. Uważaj na oferty składane przez akwizytorów i sprawdzaj, co podpisujesz. Pamiętaj, że dotacja z programu „Czyste Powietrze” przysługuje Tobie, a nie wykonawcy. Instalowanie nowego urządzenia grzewczego jest skuteczne tylko w ocieplonym domu.

Uwaga na nierzetelnych wykonawców

Jeśli jesteś wnioskodawcą lub beneficjentem dotacji z programu „Czyste Powietrze”, to bądź czujny i rozważny w wyborze dostawcy i firmy instalacyjnej zajmującej się wymianą źródła ciepła. Szczególnie uważaj na tych, którzy pukają do Twoich drzwi i oferują coś „za darmo”. Niestety, zdarzają się na rynku usług nieuczciwi wykonawcy, którzy oferują usługi i produkty niskiej jakości oraz zawyżają ceny.

Zwracamy uwagę, że wybór firmy sprzedającej urządzenie, jak i wykonującej jego montaż, należy do Państwa – naszych wnioskodawców i beneficjentów.

W programie „Czyste Powietrze” najwyższe bezzwrotne dofinansowanie, z kompleksową termomodernizacją i wymianą źródła ciepła, to nawet 136 200 zł, ale VAT zawsze musi dopłacić wnioskodawca.

Jeśli ktoś oferuje usługę „za darmo”, warto mieć wątpliwości co do rzetelności takiej oferty. Jeśli przedstawiciel firmy podsuwa pełnomocnictwo w ramach programu „Czyste Powietrze”, a nie daje możliwości na spokojne zapoznanie się z warunkami umowy – warto zastanowić się nad rzetelnością takiej oferty.

Podpisując pełnomocnictwo, dajesz komuś prawo do dysponowania przyznaną Ci dotacją.

Wysokie rachunki bez termomodernizacji

Oferta na zainstalowanie wyłącznie nowego źródła ciepła w budynku, który wymaga termomodernizacji (tj. docieplenia przegród, wymiany stolarki okiennej i drzwiowej itp.), może skutkować wysokimi rachunkami za ciepło w okresie grzewczym.

Dlatego jeśli decydujesz się na wymianę wyłącznie starego kopciucha na nowe źródło ciepła, np. pompę ciepła, upewnij się, że Twój dom jest odpowiednio docieplony.

„Za chwilę” sprawdzone urządzenia grzewcze z programu

Wybierając źródło ciepła do swojego domu, korzystaj z listy zielonych urządzeń i materiałów (lista ZUM: lista-zum.ios.edu.pl).

Już teraz możesz złożyć wniosek o dotację z programu „Czyste Powietrze” **planując termin zakupu i instalacji urządzenia po 13 czerwca br.** Po tym terminie na liście ZUM znajdziesz tylko te pompy ciepła, które obecnie przechodzą dodatkową weryfikację efektywności i jakości.

Dlatego składając wniosek, warto poczekać z zakupem i instalacją urządzenia. Wtedy, mając docieplony budynek i pewne urządzenie wysokiej jakości (wybrane z listy ZUM), zyskasz cieplejszy i tańszy w eksploatacji dom.

Rekomendacje

W ramach programu możesz otrzymać dotację na termomodernizację budynku jednorodzinnego wraz z wymianą źródła ciepła. Upewnij się, że dobór nowego źródła ciepła został Ci wskazany zgodnie ze stanem budynku. Urządzenie musi mieć odpowiednią moc i sprawność. Najlepiej pokaże to audyt energetyczny.

Skonsultuj się w gminnym punkcie konsultacyjno-informacyjnym „Czystego Powietrza”, czy oferta, którą przedstawił Ci wykonawca jest zgodna z potrzebami Twojego budynku.

Uczulamy wszystkich właścicieli domów jednorodzinnych, którzy chcą skorzystać z programu na fakt, że tylko docieplony budynek z nowym źródłem ciepła – to pewne rozwiązanie które przyniesie korzyści.

Pamiętaj!

Nie należy przyjmować ofert na wymianę samego źródła jeśli dom wymaga docieplenia! To podstawa. Sprawdzaj, co podpisujesz i pamiętaj, że dotacja jest dla Ciebie, a nie dla wykonawcy.

Miej na uwadze, że zestawienie: **pompa ciepła i budynek nieocieplony, to najczęściej wysokie rachunki!**

Program „Czyste Powietrze” oferuje dofinansowanie na docieplenie budynku z wymianą źródła ciepła poprzedzone audytem energetycznym – są to koszty kwalifikowane. Skorzystaj z takiej kompleksowej i w pełni korzystnej oferty programu „Czyste Powietrze”.

Życzymy zadowolenia z ciepłych domów,
niskich rachunków za ogrzewanie
i czystego powietrza!

czystepowietrze.gov.pl



Rzeczpospolita
Polska

Sfinansowane przez
Unię Europejską
NextGenerationEU



DOBRE RADY NA NASZE ODPADY

ZAPOBIEGAJ!



Unikaj jednorazówek



Nie kupuj na
zapas, zrób listę
zakupów



Niepotrzebne?
Nie wyrzucaj!
Napraw, sprzedaj, oddaj!

ZANIM WYRZUCISZ...



Opróżnij z resztek, nie myj, zgnieć!

Usuń spinacze, zgniataj!



Opróżnij z resztek, nie myj!

BIO wrzucaj luzem, bez foliówki!



BĄDŹ EKO!



Wystaw podczas mobilnej zbiórki
lub zawieź do PSZOK-u!



Nie spalaj odpadów
i nie wyrzucaj ich do lasu!

Kompostuj!



INFORMACJA W SPRAWIE WYMIANY POJEMNIKÓW NA ZMIESZANE ODPADY KOMUNALNE

Wójt Gminy Łęczyce przypomina, iż zgodnie § 8 ust. 1 oraz 2 Uchwały nr LXI/77/2018 Rady Gminy Łęczyce z dnia 4 września 2018r. w sprawie przyjęcia Regulaminu utrzymania czystości i porządku na terenie gminy Łęczyce, właściciele nieruchomości są zobowiązani do wyposażenia nieruchomości w urządzenia do gromadzenia odpadów komunalnych, tj. pojemniki na zmieszane odpady komunalne oraz utrzymanie tych pojemników we właściwym stanie sanitarnym, porządkowym i technicznym, ponadto pojemniki powinny posiadać konstrukcje umożliwiającą ich opróżnianie grzebieniowym lub widłowym mechanizmem załadunkowym pojazdów odbierających odpady oraz być szczelne.



Informujemy, iż odpady komunalne muszą być gromadzone w pojemnikach spełniających normę PN-EN 840/1 lub PN-EN 840/2.

będą współpracowały z pojazdami specjalistycznymi.

Poniżej przedstawiamy grafiki przykładowych pojemników, które posiadają charakterystyczny kołnierz/chwytek i

Ponadto w przypadku, kiedy pojemnik niespełniający norm jest uszkodzony, istnieje duże prawdopodobieństwo, że podczas wywozu wpadnie on do komory śmieciarki lub nie będzie możliwości żeby go opróżnić. Aby tego uniknąć należy niezwłocznie wymienić niewłaściwe pojemniki.



Przykładowy pojemnik niespełniający norm



SZCZEPIENIA PRZECIWKO WŚCIEKLIŹNIE MAJ 2024

Lp.	Data	Miejscowość	Godzina	Miejsce
1	06.05.2024	Węgornia	16.00 -16.30	Wieś
2	06.05.2024	Dąbrówka Wielka	16.40-17.30	Wieś
3	06.05.2024	Redystowo	18.00-18.30	P. Góra
4	07.05.2024	Rozłazino wieś	17.00 -18.00	Remiza
5	07.05.2024	Rozłazino osiedle	18.00 -19.00	Błoki
6	08.05.2024	Jeżewo	16.00-17.00	Wieś
7	08.05.2024	Karczemki	17.10-17.40	P. Hebel
8	08.05.2024	Wielistowo	18.00-18.30	Błok
9	09.05.2024	Nawcz	16.00-17.30	Wieś
10	09.05.2024	Nawcz - Borówka	18.00-18.30	Wieś
11	10.05.2024	Dzięcielec	17.00-18.00	Wieś
12	11.05.2024	Łówcz	Od 14.00	Objazd
13	11.05.2024	Porzeczce	Ok. 17.00	P. Wasylka
14	11.05.2024	Paraszyno	Ok. 19.00	Domy celne
15	13.05.2024	Kaczkowo - Bukowo	16.00-16.30	P. Formela
16	13.05.2024	Kaczkowo wieś	17.00-18.00	Remiza
17	14.05.2024	Świetlino	17.00-18.00	Remiza
18	18.05.2024	Godętowo	10.00-10.30	Sklep
19	18.05.2024	Łęczyce	12.00-13.00	Cukiernia Iwonka
20	18.05.2024	Łęczyce	14.00-15.00	Ul. Polna
21	18.05.2024	Łęczyce	16.00-17.00	Ul. Słoneczna

Lp.	Data	Miejscowość	Godzina	Miejsce
1	16.05.2024	STRZEBIELINO - WIEŚ	17.15-17.30	Przy pętli autobusowej
2	18.05.2024	STRZEBIELINO OSIEDLE	17.15-17.30	Przy ul. Piotra Skargi
3	18.05.2024	STRZEBIELINO OSIEDLE	17.45-18.00	Przy skrzyżowaniu ulic Leśnej i Szkolnej
4	18.05.2024	STRZEBIELINO OSIEDLE	18.15-18.30	Przy ul. Kościuszki koło bloków nadleśnictwa
5	18.05.2024	STRZEBIELINO - ZAJĄCZKOWO	18.45-19.00	Przy ul. Siewnej koło piekarni
6	20.05.2024	BOŻEPOLE MAŁE	17.15-17.30	Koło krzyża (Paraszyńska/ Zielona)
7	20.05.2024	CHMIELENIEC	17.45-18.00	Koło gospodarstwa P. Wójcika
8	25.05.2024	BOŻEPOLE WLK.	12.00-12.15	Przy ul. Chmielnieckiej
9	25.05.2024	BOŻEPOLE WLK.	12.30-12.45	Przy skrzyżowaniu ulic Jasnej i Długiej
10	25.05.2024	BOŻEPOLE WLK.	13.00-13.15	Koło biura spółdzielni mieszkaniowej
11	22.05.2024	KISEWO	17.30-17.45	Koło tablicy ogłoszeń
12	22.05.2024	STRZELĘCINO	17.45-18.00	Koło przystanku autobusowego
13	22.05.2024	ŚWICHOWO	18.15-18.30	Koło przystanku autobusowego
14	22.05.2024	PUŻYCE	18.45-19.00	Koło przystanku autobusowego
15	28.05.2024	CHRZANOWO	17.30-17.45	Koło tablicy ogłoszeń
16	28.05.2024	WITKÓW	18.00-18.15	Koło przystanku autobusowego
17	28.05.2024	WYSOKIE	18.30-18.45	Koło przystanku autobusowego
18	28.05.2024	DĄBROWA	19.00-19.15	Koło przystanku autobusowego

Lp.	Data	Miejscowość	Godzina	Miejsce
1	04.05.2024	STRZEBIELINO-OSIEDLE	10.00-10.15	Przy ul. Piotra Skargi, koło sklepu Odido
2	04.05.2024	STRZEBIELINO-OSIEDLE	10.30-11.00	Przy skrzyżowaniu ulic Leśnej i Szkolnej
3	04.05.2024	STRZEBIELINO-OSIEDLE	11.15-11.45	Przy ul. Kościuszki koło bloków
4	02.05.2024	STRZEBIELINO – WIEŚ I WYBUDOWANIA	17.30-18.00	Przy pętli autobusowej
5	02.05.2024	STRZEBIELINO – WIEŚ I WYBUDOWANIA	18.00-19.30	Wybudowania – dojazd do gospodarstw
6	04.05.2024	STRZEBIELINO - ZAJĄCZKOWO	12.30-12.30	Przy ul. Siewnej koło piekarni
7	11.05.2024	BOŻEPOLE WIELKIE	11.00-11.15	Przy ul. Chmielenieckiej przy szosie nr 6
8	11.05.2024	BOŻEPOLE WIELKIE	11.30-12.00	Przy skrzyżowaniu ulic Jasnej i Długiej
9	11.05.2024	BOŻEPOLE WIELKIE	12.15-12.30	Koło biura Spółdzielni Bożepole
10	06.05.2024	BOŻEPOLE MAŁE	17.15-17.30	Koło krzyża przy tartaku
11	06.05.2024	BOŻEPOLE MAŁE	17.45-18.00	Przy skrzyżowaniu ulic Paraszyńskiej i Polnej
12	07.05.2024	CHMIELENIEC	17.15-17.30	Koło gospodarstw P. Wójcika
13	07.05.2024	CHMIELENIEC	17.30-18.30	Domki celne i wybudowania
14	08.05.2024	KISEWO	17.30-17.45	Koło gospodarstwa P. Naróga
15	08.05.2024	KISEWO	18.00-18.15	Koło gospodarstwa P. domarus
16	08.05.2024	STRZELĘCINO	18.30-18.45	Koło przystanku autobusowego
17	09.05.2024	ŚWICHOWO	17.30-17.45	Koło przystanku autobusowego
18	09.05.2024	ŚWICHOWO	18.00-18.15	Dojazd do gospodarstw
19	09.05.2024	PUŻYCE	18.30-18.45	Przy fermie lisów
20	09.05.2024	PUŻYCE	19.00-19.15	Koło przystanku autobusowego
21	10.05.2024	ŁĘCZYN	17.30-18.30	Dojazd do gospodarstw (od leśniczówki)
22	13.05.2024	DĄBROWA	17.30-17.45	Koło przystanku
23	13.05.2024	WYSOKIE	18.00-18.30	Koło przystanku
24	14.05.2024	CHRZANOWO	17.30-18.30	Dojazd do gospodarstw
25	14.05.2024	CHRZANOWO	18.30-19.00	Koło tablicy ogłoszeń
26	14.05.2024	WITKÓW	19.15-19.45	Koło przystanku autobusowego



koszt szczepienia

40 zł

MOŻESZ ODETCHNAĆ!

POMORZE WALCZY ZE SMOGIEM!

UCHWAŁA ANTYSMOGOWA DLA POMORZA



Weź
dofinansowanie



Zyskaj
czas i pieniądze



Zapobiegaj chorobom
powodowanym przez smog

Wymień ogrzewanie na **niskoemisyjne**



SAMORZĄD
WOJEWÓDZTWA POMORSKIEGO

więcej na:

www.pomorskie.eu/polityka-antysmogowa

plastik nie do pieca,
piec nie do plastików!

Nie spalaj **PLASTIKÓW!**

Powstające pyły

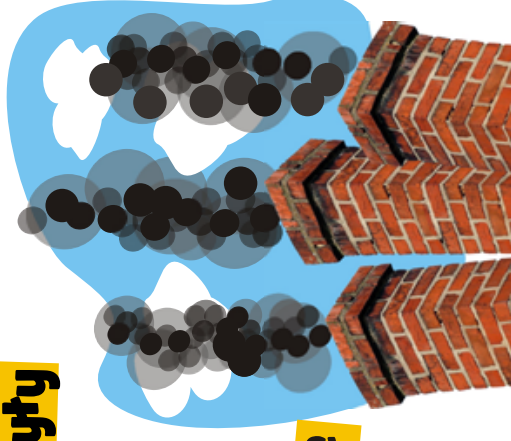
i szkodliwe

substancje

to zagrożenie

dla ludzi

i środowiska



Zamiast spalać
– zbieraj plastikowe
odpady selektywnie!
To cenny surowiec
do recyklingu



ZOBACZ FILM

www.plasticseurope.org

MOŻESZ ODETCHNĄĆ!

POMORZE WALCZY ZE SMOGIEM!

UCHWAŁA ANTYSMOGOWA DLA POMORZA



KOGO I CZEGO DOTYCZY?

- **WŁAŚCICIEL INSTALACJI** jest odpowiedzialny za wymianę starego kotła
- **UŻYTKOWNIK INSTALACJI** jest odpowiedzialny za stosowanie paliw dopuszczonych uchwałą

Uchwały antysmogowe dotyczą instalacji grzewczych o mocy do 1 MW, których użytkowanie służy do:

- podgrzania wody użytkowej lub,
- produkcji pary technologicznej.



TERMINY WEJŚCIA W ŻYCIE WYMAGAŃ UCHWAŁY

KOTŁY

< kl. 3

01 września 2024

kl. 3 i 4

DOSTĘP
DO SIECI C.O.

01 września 2026

kl.5

01 lipca 2035

WYMIENIŃ NA:

C.O. / OZE / INSTALACJA NA PALIWO GAZOWE /
INSTALACJA NA LEKKI OLEJ OPAŁOWY /
ENERGIA ELEKTRYCZNA

< kl. 3

01 września 2024

kl. 3 i 4

BRAK
DOSTĘPU
DO SIECI C.O.

01 września 2026

kl.5

01 lipca 2035

WYMIENIŃ NA:

OZE / INSTALACJA NA PALIWO GAZOWE /
INSTALACJA NA LEKKI OLEJ OPAŁOWY / ENERGIA
ELEKTRYCZNA, INSTALACJA NA PALIWO STAŁE
SPELNIAJĄCA WYMOGI EKOPROJEKTU

KOMINKI I PIECE

kominki, piece, kozy

01 września 2024

WYMIENIŃ NA:

INSTALACJA NA PALIWO STAŁE
SPELNIAJĄCA WYMOGI EKOPROJEKTU



CZYM OGRZEWAĆ DOM?

- paliwo gazowe
- gaz płynny LPG
- lekki olej opałowy
- biomasa stała o wilgotności poniżej 20%
- ogrzewanie elektryczne i OZE
- węgiel dobrej jakości*

* wymagana kopia świadectwa jakości



CZYM NIE MOŻNA PALIĆ?

Od 1 stycznia 2021

- muł węglowy
- flotokoncentraty
- węgiel brunatny
- paliwa zawierające biomasę o wilgotności powyżej 20%.



CZY MOGĘ PALIĆ W KOMINKU?

TAK, ALE: Tam, gdzie jest dostęp do sieci ciepłowniczej, dopuszcza się jedynie okazjonalne używanie kominków, o ile spełniają wymagania w zakresie ekoprojektu, a ich eksploatacja nie powoduje uciążliwości, w tym zadymienia, na terenach sąsiadujących*

* OKAZJONALNE SPALANIE BIOMASY odnosi się do faktu, że zgodnie z ustawą Prawo budowlane kominek nie powinien być podstawowym źródłem ciepła.

W kontekście uchwały antysmogowej decydującym kryterium jest klasa urządzenia oraz brak uciążliwości na terenach sąsiadujących.

więcej na:

www.pomorskie.eu/polityka-antysmogowa

Masz pytania? Napisz do nas:

powietrze@pomorskie.eu



SAMORZĄD
WOJEWÓDZTWA POMORSKIEGO



Mieszkańcu, dowiedz się na co idą Twoje pieniądze!



Oświata
i wychowanie
całkowity koszt
31 088 419,00 zł



Kultura i ochrona
dziedzictwa
całkowity koszt
4 398 854,00 zł



Pomoc społeczna
całkowity koszt
4 213 285,00 zł



Transport
i łączność
całkowity koszt
6 516 843,00 zł



Rodzina
całkowity koszt
9 864 128,00 zł



Gospodarka
komunalna
całkowity koszt
6 890 034,00 zł

Wejdź na platformę

i zobacz interaktywny budżet Twojej gminy.

Zostawiasz swój podatek w naszej gminie?

Jesteśmy z Ciebie dumni.

Twoje pieniądze idą m.in. na budowę szkół,
placów zabaw, dróg czy obiektów sportowych.

Dzięki nim nasza gmina się rozwija.



WYDAWCA I REDAKCJA

Urząd Gminy Łęczyce
ul. Długa 53
84-218 Łęczyce

tel. +48 58 678 92 14
+48 58 678 91 35
fax: +48 58 678 91 25

sekretariat@leczyce.pl

www.leczyce.pl