

Protokół nr 6/24
z posiedzenia Komisji Budżetu i Spraw Komunalnych,
które odbyło się 25 listopada 2024 r.
w budynku Urzędu Gminy Buczkowice

Obecni na posiedzeniu:

- 14 radnych Rady Gminy Buczkowice, członków Komisji Budżetu (...): Stefania Byrdy, Jerzy Jakubiec, Monika Knapiek-Skrok, Izabela Lalik, Barbara Magiera-Sadlik, Walery Majcherczyk, Janusz Matlak, Mieczysław Moczek, Jan Świerczek, Zdzisław Świerczek, Piotr Tłałka, Michał Wandzel, Magdalena Wrona, Roman Wrona,
- Urbanista, Pan Marcin Ulewicz,
- Wiceprzewodniczący Rady Gminy, Stanisław Sowa,
- Wójt Gminy Buczkowice, Pan Jerzy Kanik,
- Skarbnik Gminy, Pani Magdalena Mendrok,
- protokolant: Natalia Górna-Gawron, podinspektor.

Porządek posiedzenia:

1. Otwarcie posiedzenia.
2. Opiniowanie projektów uchwał w sprawach:
 - 1) zmiany Wieloletniej Prognozy Finansowej gminy Buczkowice,
 - 2) zmiany budżetu gminy Buczkowice na rok 2024.
3. Przedstawienie informacji o zimowym utrzymaniu dróg gminnych.
4. Omówienie zagadnień dotyczących opracowania projektu planu ogólnego gminy Buczkowice.
5. Przyjęcie protokołu z poprzedniego posiedzenia Komisji.
6. Sprawy bieżące, wolne wnioski.
7. Zamknięcie posiedzenia.

Ad. 1. Otwarcie posiedzenia.

Wiceprzewodniczący Komisji Budżetu i Spraw Komunalnych, Radny Jerzy Jakubiec, otworzył posiedzenie Komisji o godz. 15.05, stwierdził prawomocność podejmowanych decyzji (w momencie otwarcia posiedzenia obecnych było 14 członków Komisji) i przedstawił porządek obrad. Przypomniął, że do wglądu został wystawiony protokół z poprzedniego posiedzenia Komisji. Zapytał również, czy ktoś wnosi uwagi do porządku obrad. Nikt nie wniósł uwag.

Ad. 2. Opiniowanie projektów uchwał w sprawach:

Ad. 2-1., 2-2. Projekt uchwały w sprawie zmiany Wieloletniej Prognozy Finansowej gminy Buczkowice, projekt uchwały w sprawie zmiany budżetu gminy Buczkowice na rok 2024

Skarbnik Gminy przedstawiła zmiany WPF oraz zmiany w budżecie gminy Buczkowice na rok 2024 zgodnie z załącznikami. Dodała, że niezrealizowane wydatki z tego roku zostaną przeniesione na rok następny. Zgodnie z autopoprawką zwiększa się dochody i wydatki o kwotę 44 453,00, są to środki z Funduszu Pomocy na subwencje dla mieszkańców Ukrainy. W związku z tym dochody Urzędu Gminy Buczkowice wynoszą 83 861 928,58 zł, a wydatki 89 294 561,33 zł. Zmiana następuje w §5 w pkt.2. §3, pkt 6 i otrzymuje brzmienie: ustala się dochody w kwocie 691 566,28 zł ze środków z Funduszu Pomocy, wydatki w kwocie 691 566,28 zł na realizację zadań związanych z pomocą mieszkańcom Ukrainy w związku z konfliktem zbrojnym na terytorium tego państwa.

Radny Jerzy Jakubiec zapytał, czy są jakieś pytania. Wobec braku dalszych zgłoszeń poddał pod głosowanie opiniowanie projektów uchwał w sprawach:

- zmiany Wieloletniej Prognozy Finansowej gminy Buczkowice:

W wyniku głosowania radni pozytywnie zaopiniowali projekt uchwały – głosowało 13 radnych, w tym 13 za.

- zmiany budżetu gminy Buczkowice na rok 2024:

W wyniku głosowania radni pozytywnie zaopiniowali projekt uchwały – głosowało 13 radnych, w tym 13 za.

W głosowaniu nie brał udziału Radny Jan Świerczek.

Ad.3. Przedstawienie informacji o zimowym utrzymaniu dróg gminnych

Wójt Gminy przedstawił plany odśnieżania, który zawiera plan od pierwszego śniegu do 31 grudnia i drugi plan od 1 stycznia do ostatniego śniegu. Pierwszy przetarg został ogłoszony na całą gminę i unieważniony z powodu zbyt wysokiej ceny jaka została przedstawiona. Ogłoszono drugi przetarg na poszczególne miejscowości, gdzie złożono 2 oferty: na Kalną i Godziszkę – firma Marko, i na Rybarzowice i Buczkowice – Trako. Oferty zostały złożone na kwotę 270 zł brutto. W poprzednim sezonie była to kwota 216 zł brutto. Gmina Buczkowice nie płaci za gotowość, ale za przepracowane godziny. Trzeba było określić zapotrzebowanie sprzętowe, a softysy uruchamiają odśnieżanie dróg. Do pół godziny sprzęt musi wyjechać na drogi, a po zakończeniu pracy również należy zgłosić powrót. Obecnie większy problem zaczyna być z marznięciem dróg, kiedy śnieg się topi, spada temperatura i drogi robią się śliskie. Wtedy drogi główne są dobrze odśnieżone, większość dróg to drogi powiatowe, dwie są wojewódzkie, jedna krajowa i to zarządcy tych dróg dbają o odśnieżanie. Odśnieżanie chodników nie jest obowiązkiem gminy, jest obowiązkiem właściciela działki przylegającej do chodnika. Poprosił, aby mieszkańcy zwracali również uwagę na wystające nad drogi gałęzie, które mogą uszkodzić/rozbić szyby odśnieżających traktorów. Dodatkowo zwrócił uwagę, aby w czasie odśnieżania parkować na posesji, gdyż w przeciwnym razie sprzęt odśnieżający nie jest w stanie przepchać zebranego śniegu. Jeśli byłyby uwagi w trakcie odśnieżania to trzeba to zgłosić, gmina odśnieża drogi gminne, jeśli drogi są prywatne, gdzie na końcu ulicy ktoś mieszka, to gmina

ich nie zostawi, ale nie będzie tego robić ciągle, trzeba zwracać uwagi na koszty.

Radny Jerzy Jakubiec zapytał, czy ktoś ma pytania do omówionego tematu.

Radny Janusz Matlak zapytał, ile w zeszłym sezonie kosztowało odśnieżanie gminy.

Wójt Gminy odpowiedział, że około 540 000zł – zaznaczając, że jest to kwota za okres od stycznia do grudnia zeszłego roku.

Radna Magdalena Wrona zapytała, czy w trakcie drugiego przetargu wpłynęło po jednej ofercie i czy przy jednym i drugim przetargu brały udział te same firmy.

Wójt Gminy odpowiedział twierdząco na pierwsze pytanie. Co do drugiego, odpowiedział, że w pierwszym przetargu, ogłoszonym na całą gminę, brało udział Konsorcjum firm, które w drugim przetargu się rozłączyły i podały niższe kwoty, ale przetarg został ogłoszony na poszczególne miejscowości gminy.

Radny Jan Świerczek zapytał, czy Wójt brał pod uwagę zakup własnego sprzętu na odśnieżanie.

Wójt Gminy odpowiedział, że byłaby to kwestia powołania przedsiębiorstwa komunalnego, biorą oni udział również w odbieraniu śmieci, są to bardzo duże koszty, w budżecie na ten sezon jest przewidziane trochę ponad 600 000 zł. Gmina nie jest w stanie powołać przedsiębiorstwa i zakupić im sprzętu, zorganizować miejsca na bazę i ogólnie byłoby to dużo droższe rozwiązanie.

Radny Jan Świerczek zaproponował, że może warto byłoby jednak zakupić i zagospodarować taki sprzęt, mówimy też o pracach typu sprzątanie.

Wójt Gminy odpowiedział, że nie będzie to tańsze. Trzeba brać pod uwagę 7-8 kierowców, etaty pracownicze, księgowość, obsługowe, kierownicze, umowy musiałyby być terminowe, kwestia konserwacji sprzętu. Biorąc pod uwagę wielkość gminy (ok. 19,5 km²) powierzchni, to rozwiązanie to nie jest tańsze.

Radny Zdzisław Świerczek zwrócił uwagę, że można sprawdzić kierowców za pomocą GPS. W Bielsku-Białej ceny odśnieżania są dużo niższe, w jednym obiekcie ciągniki stoją i opłaca się im uruchomić je dopiero na sezon zimowy, prośba o zastanowienie nad zakupem ciągników.

Wójt Gminy powiedział, że można się zastanowić, kwestia kontroli GPS, powiązana z nią opłata za dyspozycyjność, też wolałby, żeby ceny były niższe, w miastach sprzętu jest więcej. Była nadzieja, że więcej firm pojawi się do przetargu, co niestety nie miało miejsca.

Radny Jan Świerczek podsumował, że niektóre firmy mają już obowiązek wprowadzania GPS do każdego pojazdu, aby nie było wątpliwości ile kilometrów zrobili i gdzie byli. Gdyby gmina poszła na takie rozwiązanie, to nie trzeba byłoby zgłaszać tego do softysów, bo to GPS „powie” ile traktor jeździł, gdzie był i poda faktyczny czas pracy.

Wójt Gminy zgodził się, że GPS są powiązane z dyspozycyjnością, ale trzeba patrzeć też na to, że trzeba było się zaopatrzyć w materiały, gmina nie płaci za dyspozycyjność. Zadał tylko pytanie, czy robimy nadzór GPS i dyspozycyjność czy nie. Mieszkamy w małej gminie więc traktory są widoczne gdzie jeżdżą. Wyjaśnił raz jeszcze, że rozliczenie jest do końca roku, a potem drugie od stycznia do końca sezonu.

Radny Zdzisław Świerczek zauważył, że nie ma się co bać GPS, nie są to duże koszty, bo miesięcznie

ok 30 zł, a obecnie softys daje informacje, żeby wyjechały np. 3 traktory i nie wiadomo czy wyjadą o tej samej porze i czy wrócą o tej samej porze.

Wójt Gminy podkreślił, że nie mówi o kosztach GPS, ale o tym, że jest to powiązane z dyspozycyjnością, lepsza byłaby stawka z zeszłego roku. Niestety, jeśli firma wie, że nie ma konkurencji, to winduje ceny.

Radny Jerzy Jakubiec zamknął dyskusję o odśnieżaniu i poprosił urbanistę, Pana Marcina Ulewicza o przedstawienie zagadnień dotyczących opracowania projektu planu ogólnego dla gminy Buczkowice.

Ad.4. Omówienie zagadnień dotyczących opracowania projektu planu ogólnego gminy Buczkowice.

Wójt Gminy wprowadził temat projektu planu ogólnego. W czerwcu zostały podane informacje o składaniu wniosków do projektu planu ogólnego. Bardzo mocno rozwinął się temat konsultacji społecznych. Podkreślił, że mieszkańcy patrzą na swoje dobro, a gmina musi wziąć pod uwagę całość i pilnować żeby nie powstała np. zabudowa deweloperska. Powiedział, że jest to pierwsze z cyklu spotkań w tym temacie, którego efektem będzie przygotowanie projektu planu ogólnego. Następnie oddał głos panu urbaniście Marcinowi Ulewiczowi.

Pan Marcin Ulewicz podziękował za zaproszenie i przyznał, że dla niego to też nowa rzecz. Powiedział, że zakończył szkolenie dla urbanistów i poinformował, że ministerstwo ma zwrócić środki za wykonane plany. Należy skończyć prace nad planem do końca 2025 r, żeby uzyskać zwrot kosztów tego dokumentu. Następnie przedstawił plan prezentacji swojego wystąpienia i wyraził chęć spotykania się raz miesiącu lub raz na dwa miesiące, aby informować o postępach w pracach nad projektem i rozwiązywać bieżące problemy. Na początku podjął temat ustawy, która nakłada na każdą gminę stworzenie takiego planu. W roku 2026 gmina, która nie będzie miała planu, nie będzie mogła wydawać decyzji o warunkach zabudowy, nie będzie można zmieniać planów miejscowych, ani tworzyć nowych ani korygować istniejących. Korzyścią z posiadania planu jest to, że ministerstwo wróci koszty jego sporządzenia, istotne przy ubieganiu się o środki zewnętrzne jest to, że na terenie całej gminy musi być plan zagospodarowania. Przypomniał, że współpracował z gminą i uchwalił studium i plany miejscowe dla wszystkich sołectw gminy Buczkowice.

Wójt Gminy podkreślił, że nie chcemy się zabudować i musimy dbać o środowisko, jest niestety presja mieszkańców, którzy wszystko chcieliby przekształcić w tereny budowlane lub przemysłowe.

Pan Marcin Ulewicz wymienił, że przy ul. Wilkowickiej udało się powiększyć strefę przemysłową, strefy magazynowe o wielkopowierzchniowe. Przy uchwalaniu planów miejscowych w większości udało się zrealizować plany mieszkańców, udało się zachować główne korytarze ekologiczne, potoki, a także udało się wygospodarować nowe miejsce na budowę budynków przy ul. Jagodowej. Udało się też wykreślić rezerwę pod łącznik drogi obwodowej do granicy Szczyrku.

Wójt Gminy z rzeczy niezrealizowanych wymienił trasę PKP, która była planowana, a nigdy nie powstała.

Pan Marcin Ulewicz powiedział, że jeśli budowa linii kolejowej nastąpi to wyłączenia będą na terenach budowlanych, a nie rolnych. Podkreślił, że były problemy, aby ustanowić plany, wojewoda często miał wątpliwości, trzeba było bronić swoich racji. Na uchwalone plany miejscowe wpłynęło

kilka skarg do Wojewódzkiego Sądu Administracyjnego, gdzie wszystkie zostały odrzucone. Planowanie przestrzenne to proces ciągły, plan ogólny gminy to mapa gminy. Przedstawił na wyświetlaczu plan ogólny.

Wójt Gminy zapytał, czy strefy zabudowy trzeba przenieść na nowy plan, takie jak już są.

Pan Marcin Ulewicz potwierdził. Jeśli są już w poprzednim planie tereny zabudowy to nie mogą zostać zmienione i trzeba to uwzględnić w nowym planie, nie wolno w to ingerować. Istnieje również strefa otwarta, bez zabudowy, lasy, użytki rolne, każda z plam na mapie ma przypisaną tabelkę z atrybutami, zaprezentowaną na projektorze wg załącznika. Charakterystyka każdej strefy nakazuje, że ma być wielofunkcyjna, mają być usługi, komunikacja, zieleń urządzona, ewentualnie można dopuścić tereny zabudowy letniskowej, itp. wg załącznika charakterystyki stref planistycznych. Dodał, że z chwilą, kiedy będzie skompletowany pierwszy projekt razem z prognozą oddziaływania na środowisko od razu jest obowiązek zamieszczenia go w Biuletynie Informacji Publicznej, aby wszyscy mogli się z nim zapoznać. Po konsultacjach społecznych ponownie będzie on musiał być zamieszczony w BIPie. Jasność, jawność i transparentność ma być oczywista.

Wójt Gminy podkreślił, że obecnie każdy etap pracy nad projektem będzie pod kontrolą społeczną.

Radny Mięczysław Moczek zapytał, kiedy będzie pierwsza propozycja planu.

Pan Marcin Ulewicz odpowiedział, że na początku przyszłego roku. Ważne będzie uzasadnienie planu ogólnego, sposób ustalenia zapotrzebowania na nową zabudowę mieszkaniową tzw. bilans zapotrzebowania na nową zabudowę mieszkaniową. Będzie on opisany w uzasadnieniu. Wyliczona chłonność terenów pod zabudowę przekracza zapotrzebowanie na nową zabudowę o 2,8 raza.

Wójt Gminy zapytał, co to chłonność.

Pan Marcin Ulewicz odpowiedział, że chłonność to to, co dzisiaj już jest przeznaczone pod zabudowę. Ustawa mówi, że może przekraczać 1,3 raza, co powoduje, że gmina Buczkowice nie może już wprowadzać nowych terenów mieszkaniowych. W poprzednich planach doszło do tego, bo mieszkańcy chcieli tych terenów jak najwięcej i nie było przepisów, żeby obliczyć chłonność.

Wójt Gminy poprosił o zwrócenie uwagi na specyfikę gminy. Jest jedną z mniejszych gmin o mocno zurbanizowanej powierzchni.

Pan Marcin Ulewicz zauważył, że wszystkie gminy mają już przekroczoną chłonność wobec zapotrzebowania, a gmina Buczkowice nie ma jeszcze przekroczonej jej w tak dużym stopniu jak inne.

Radny Roman Wrona zapytał, jak liczy się zapotrzebowanie.

Pan Marcin Ulewicz odpowiedział, że liczy się dokładnie według prognozy gusowskiej, bierze się je ze strony GUS-u.

Radna Magdalena Wrona poprosiła o wyświetlenie terenów i ich przeznaczenia teraz i porównania do tego, co jest planowane oraz chciała potwierdzić, czy to co jest obecnie, zostanie rozszerzone w jakikolwiek sposób, czy teoretycznie teren, który jest rolny czy w tej chwili można go jeszcze zmienić.

Pan Marcin Ulewicz odpowiedział, że teoretycznie tak, że są jeszcze miejsca na obrzeżach gminy, ale po co, jeśli już jest przekroczona chłonność. To co jest w studium, a nie mieści się w bilansie musi zostać.

Wójt Gminy odpowiedział, że najpierw gmina musi zrobić ocenę aktualności planów i z tego wychodziły kierunki planów poszczególnych sołectw. Poprosił, aby skupić się na planie ogólnym.

Pan Marcin Ulewicz dodał, że obecne plany miejscowe były robione po uchwaleniu studium, przy procedurze wniosków nie ma sensu na siłę uszczęśliwiać mieszkańców robiąc im działki budowlane. Wojewoda nie zgodził się na niektóre zmiany gruntów rolnych na budowlane, co planista przedstawił na mapie wyświetlonej na projektorze. W większości prognozowany jest spadek liczby ludności, a w gminie Buczkowice prognozowany jest niewielki wzrost.

Wójt Gminy poprosił ponownie o skupienie się na planie ogólnym.

Pan Marcin Ulewicz powiedział, że badanie bilansowanie nie dotyczy zabudowy usługowej i produkcyjnej i teoretycznie można byłoby rozszerzyć taką zabudowę, ale skoro chłonność jest przekroczona dwa razy wobec zapotrzebowania, a strefa jest wielofunkcyjna, to usługi nieuciążliwe i tak mogą powstawać w strefie mieszkaniowej. W związku z tym, nie potrzeba nowej zabudowy usługowej, bo wszystkie tereny zostały już wyznaczone. Dodatkowo zostały wyznaczone nowe tereny przemysłowe wyznaczone wzdłuż drogi wojewódzkiej – obwodnicy, do której niestety dojazd jest utrudniony, bo Zarząd Wojewódzki nie zgadza się na dojazd z drogi wojewódzkiej i aby można było tam dojechać, gmina musiałaby wybudować ul. Leszczynową i tam zapewnić dojazd. Jeśli będzie nadpodaż terenów produkcyjnych, to nowa zabudowa nie będzie przy drodze, ale w polach, gdzie będzie trzeba wykonać drogi dojazdowe, aby ciężkie samochody mogły dojechać, a gmina będzie musiała wykonać te drogi sama.

Wójt Gminy dodał, że drogi polne, które powstały z zrzeczenia się części działek kiedyś, zostały wpisane na własność Skarbu Państwa i należałoby się zastanowić czy na pewno jest potrzeba terenów przemysłowych.

Pan Marcin Ulewicz zauważył, że są to najlepsze tereny na panele fotowoltaiczne, czyli tereny otwartej przestrzeni bez dojazdów, a czy można lokować tam farmy fotowoltaiczne, takie pytanie będzie skierowane do rady.

Radny Janusz Matlak zapytał, po co plan ogólny skoro nie można nic zmienić, ani poszerzyć, ani zmniejszyć.

Wójt Gminy odpowiedział, że plan trzeba uchwalić.

Pan Marcin Ulewicz na wyświetlonej mapie przedstawił kolejne etapy powiększania terenów zabudowy jednorodzinnej. Następnie przedstawił procedurę uchwalenia planu ogólnego na podstawie ustawy. Na każdym etapie istnieje obowiązek wypowiedzenia się, składania wniosków i uczestnictwa, prowadzenia działań edukacyjnych, rozwijania dialogów z interesariuszami. Ważne jest sprawne działanie, konsultacje po godzinach pracy w różnych formach, np. zbieranie uwag w formie pisemnej czy spotkanie otwarte z mieszkańcami. Wymienił też szereg metod niepotrzebnych i nieskutecznych np. spotkania plenerowe. Namawia jednak do wykorzystania ankiety dla mieszkańców, w których byłoby kilka konkretnych pytań dotyczących problemów planistycznych. Wszystkie te konsultacje muszą być protokołowane przez pracownika urzędu, z każdych czynności konsultacyjnych sporządza się protokół. Te protokoły są elementem raportu podsumowującego konsultacje społeczne, który trafia do Rady. Jest on dokumentem pomocniczym odpowiadającym na pytania czy warto i należy uchwalić plan ogólny. Wójt będzie przygotowywał propozycje rozpatrzenia

wniosków, które wpłynęły, a po konsultacjach razem z Panem Wójtem, Pan Marcin przygotowuje propozycje rozpatrzenia uwag z uwzględnieniem albo nie. Rada nie głosuje nad rozpatrzeniem uwag. Rada może zagłosować nad uchwaleniem planu, nad jego odrzuceniem lub do ponownego przepracowania (z możliwością określenia zakresu tych zmian).

Radny Jan Świerczek zapytał, czy będzie to na komisji.

Pan Marcin Ulewicz odpowiedział, że będzie jeszcze na komisji przed sesją.

Wójt Gminy dodał, że będą jeszcze spotkania konsultacyjne z planistą.

Pan Marcin Ulewicz potwierdził, że będą jeszcze warsztaty z omówieniem, aby wypracować stanowisko. Rada jest organem sporządzającym plan razem z Wójtem. Propozycja rozpatrzenia wniosków i uwag nie podlega już zaskarżeniu do sądu administracyjnego.

Wójt Gminy zapytał, czy to już po uchwaleniu planu.

Pan Marcin Ulewicz potwierdził.

Radny Jerzy Jakubiec zapytał, czy są jakieś pytania.

Pan Marcin Ulewicz zaznaczył, że na pewno plan ogólny nie dotyczy małej architektury, ogrodzeń, form zabudowy i form dachu, lokalizacji reklam, dróg wewnętrznych i gminnych, ścieżek rowerowych, zabytków, itp.

Wójt Gminy powiedział, że po staremu pozostaje zakres planów miejscowych.

Pan Marcin Ulewicz dodał, że plan ogólny zastąpi studium. Plan ogólny będzie ogólnogminnym dokumentem kierownictwa gospodarką planistyczną.

Radna Magdalena Wrona zapytała czy w oparciu o uchwalony plan ogólny w 2025 roku będzie trzeba uchwalać miejscowe plany.

Pan Marcin Ulewicz odpowiedział, że nie jest to wymóg, bo stare plany miejscowe nadal będą aktualne. Jeśli trzeba będzie to można uchwalić miejscowe plany, ale w oparciu o przyjęty plan ogólny. Jeśli Rada w tej kadencji uchwali plan ogólny to spełni wymóg planistyczny na daną kadencję.

Wójt Gminy dodał, że dla niego priorytetem jest plan ogólny, ale raz na kadencję ma on obowiązek dokonać analizy oceny aktualności, kiedyś studium, a teraz planu ogólnego i planów miejscowych.

Pan Marcin Ulewicz dodał, że jeśli Rada z Wójtem w toku tej kadencji wykona uchwalenie planu ogólnego, to spełni większość swoich obowiązków planistycznych. Sam uważa, że po przyjęciu planu ogólnego nie będzie potrzeby zmiany planów miejscowych. Gdyby nie doszło do uchwalenia planu ogólnego w 2025 roku, to w toku pierwszej obowiązkowej oceny aktualności planu w 2026 lub 2027 roku, trzeba będzie się tłumaczyć, dlaczego nie zrobiło się tego planu ogólnego. Dlatego priorytetem dla gminy powinno być uchwalenie planu ogólnego.

Radny Janusz Matlak zapytał jaki jest czasookres, w którym można zmienić plan ogólny.

Pan Marcin Ulewicz odpowiedział, że będzie można go zmieniać tak jak do tej pory studium, w przyszłości ewentualne zmiany mogą dotyczyć części gminy.

Wójt Gminy podsumował, że we wrześniu została uzgodniona ilość wniosków do projektu planu i należałoby określić na jakim gmina jest etapie. Zapytał, na kiedy inżynier jest w stanie przygotować

kolejne materiały i znów się spotkać.

Pan Marcin Ulewicz podał propozycję spotkania na początek stycznia, a później co miesiąc lub co dwa.

Wójt Gminy zaproponował, że jeśli jest to w trybie warsztatów to początek miesiąca i zaproponował datę 10 stycznia o godzinie 15.00.

Pan Marcin Ulewicz powiedział, że na następnym spotkaniu będą przedstawione propozycje rozpatrzenia wniosków, których jest ponad 200, głównie dotyczą one zmiany przeznaczenia z rolnej na budowlaną, wpłynęły wnioski dotyczące interesu społecznego, szerszego. To, co dotyczy ogólnej materii tego planu ogólnego postara się w planie zrobić.

Radny Roman Wrona zauważył, że w górnych Buczkowicach pas zieleni został przesunięty i zapytał czy to prawda.

Pan Marcin Ulewicz odpowiedział, że w planie miejscowym są regulacje i nie zostało nic zmienione.

Radny Roman Wrona zapytał, czy w planie ogólnym nie ma informacji dotyczących ogrodzenia.

Wójt Gminy powiedział, że to jest informacja w planie miejscowym, a rozmawiamy teraz o planie ogólnym.

Radny Walery Majcherczyk zapytał, czy jako gmina możemy złożyć wnioski do gmin ościennych i czy gminy ościenne też mogą wносить swoje wnioski do naszego planu.

Wójt Gminy potwierdził, że gminy były powiadomione w momencie ogłaszania planu, że rozpoczyna się ta procedura.

Pan Marcin Ulewicz dodał, że gmina będzie musiała uwzględnić uwagi wydane przez organy uzgadniające, a następnie przedstawił pytania, które nasunęły się do Rady.

Wójt Gminy zaproponował, aby pytania, które Pan Ulewicz ma do Rady, spisać i wysłać je mailem. Zostaną one dołożone do panelu, tak aby każdy radny mógł się z nimi zapoznać.

Pan Marcin Ulewicz zapytał czy jako Rada chcieliby w planie dopuścić tereny zabudowy wielorodzinnej, gdyż np. na terenie dawnej Fabryki Mebli Giętych w Buczkowicach jest jeden budynek, który można byłoby przekształcić w budynek wielorodzinny.

Radny Walery Majcherczyk zapytał, czy można ten budynek ograniczyć wysokością.

Pan Marcin Ulewicz potwierdził.

Wójt Gminy Buczkowice zapytał, czy to może podlegać pod deweloperkę.

Pan Marcin Ulewicz odpowiedział, że można ustalić takie parametry wysokościowe, powierzchniowe, intensywnościowe, żeby powstała tam tylko kameralna zabudowa i kontynuować to, co już jest. Podkreślił, że są to też m.in. domy nauczyciela.

Wójt Gminy podkreślił, że trzeba to mocno przedyskutować.

Pan Marcin Ulewicz dodał, że korzystne dla gminy jest to, że nie ma zabudowy wielorodzinnej i tym samym problemów z deweloperami.

Radna Stefania Byrdy zapytała, czy wnioski, które odpadną będą głosowane na sesji.

Pan Marcin Ulewicz zaprzeczył.

Radna Magdalena Wrona zapytała, czy można wykluczyć budowę bliźniaczą, bo z bliźniaka właściciele tworzą 4 mieszkania, czy prawnie można to wykluczyć.

Pan Marcin Ulewicz zaznaczył, że tylko w planie miejscowym można wykluczyć zabudowę szeregową i bliźniaczą, a jeśli są obowiązujące plany, to w przyszłości jeśli zostałyby to ograniczone, to właściciele mogą iść po odszkodowania.

Radna Monika Knapiek-Skrok zapytała, czy można powiększyć działki do zabudowy bliźniaczej.

Wójt Gminy dopowiedział, żeby przestrzennie były one szersze, nie było ciasnoty, żeby powierzchnia działki była większa.

Pan Marcin Ulewicz zwrócił uwagę na brak mieszkań w grupie młodych małżeństw, nie stać ich na wolnostojące domy. Skoro nie pozwalamy na zabudowę wielorodzinną to powinna być dopuszczona chociaż zabudowa bliźniacza. zaproponował, że inwestor mógłby mieć postawiony warunek, aby wykonać drogę dojazdową na własny koszt. Pan Marcin dodał, że nie widzi zagrożenia w tym zakresie.

Wójt Gminy potwierdził, że należałoby to też przemyśleć.

Radna Magdalena Wrona zauważyła, że porównując cenę metra mieszkania u dewelopera z wybudowaniem małego domu wolnostojącego na działce, to cena pierwsza jest wyższa i realnie patrząc to młode małżeństwo szybciej będzie stać na wolnostojący dom niż mieszkanie od dewelopera.

Pan Marcin Ulewicz zauważył, że wśród zabudowy jednorodzinnej należy jeszcze wydzielić zabudowę zagrodową. Nie ma ich wiele i poprosił o informację (najlepiej adresy), gdzie tym ludziom umożliwić rozbudowę i prowadzenie działalności, bo w przyszłości nie będzie na to miejsca. Zadał kolejne pytanie do Radnych, czy chcą farmy fotowoltaiczne i zaproponował ją na terenach produkcyjnych i usługowych, w strefie otwartej. Dodał, że w studium do tej pory nie było to dopuszczone.

Radny Stanisław Sowa zauważył, że nie ma sensu zgadzać się na miejsca, gdzie nie ma sieci elektrycznej.

Pan Marcin Ulewicz zapytał, czy Rada chciałaby wiatraki, z tym, że odległości od domostw, aby je postawić, są dosyć duże i warunki wiatrowe są słabe. Kolejne pytanie dotyczyło biogazowni, czy wziąć pod uwagę jej budowę. Oczyszczalnia ścieków w Rybarzowicach jest dopuszczona, ale trzeba będzie pomyśleć o jej przebudowie na nowoczesną, aby mogła odciążać oczyszczalnię z Komorowic.

Wójt Gminy podkreślił, że 98% gminy jest skanalizowane, problem jest z przesyłem ścieków, może być tak, że Aqua odmówi podłączenia do kanalizacji nowych domów i będą one musiały mieć szamba.

Pan Marcin Ulewicz dodał, że elementem oczyszczalni ścieków jest wnioskowana biogazownia, która jest teraz na każdej oczyszczalni i skarg ze strony sąsiadów nie ma. Jeśli chodzi o kolejne pytanie czyli czy dopuścić elektrownię geotermalną. Odpowiedział, że nie ma przeciwwskazań, jak najbardziej to nie są uciążliwe instalacje, jeśli jest taki postulat, można w strefie ogólnej bez zabudowy to dopuścić. Kolejne pytanie czy Rada chce, aby był hipermarket, w Rybarzowicach miał być market budowlany, działka jest nadal pusta i pytanie, czy to dopuszczenie zachować.

Rada Magdalena Wrona zapytała, czy w razie zmiany przeznaczenia trzeba byłoby płacić odszkodowania.

Pan Marcin Ulewicz odpowiedział, że sieci hipermarketów się zwijają, prędzej działka będzie nadawać się na produkcję. Ostatni temat to złoża gliny największe w województwie śląskim. Zostanie tam zrobiona strefa otwarta, gdzie będzie oznaczone to złożo i niech czeka, bo nie wolno tego zabudować.

Wójt Gminy podziękował inżynierowi i poprosił o stały kontakt w sprawie umawiania terminów spotkań i warsztatów.

Pan Marcin Ulewicz zaproponował, że jeśli będą ważne ustalenia, to napisze artykuł edukacyjny do Gazety Gminnej.

Ad. 5. Przyjęcie protokołu z poprzedniego posiedzenia Komisji.

Radny Jerzy Jakubiec poddał pod głosowanie protokół z poprzedniego posiedzenia Komisji.

W wyniku głosowania radni przyjęli protokół – głosowało 13 radnych, w tym 13 za.

W głosowaniu nie brała udziału Radna Izabela Lalik.

Ad. 6. Sprawy bieżące, wolne wnioski.

Radny Roman Wrona zapytał, czy byłaby możliwość, aby przekazać nr telefonu do firmy, która zajmuje się zbieraniem ubrań do użycia, zabawek. Kiedyś była firma, która takie rzeczy zabierała, a teraz nikt nie jeździ.

Wójt Gminy odpowiedział, że poda namiary, żeby się z nimi skontaktować.

Radny Walery Majcherczyk zapytał o zmianę nawierzchni na boisku w Buczkowicach.

Wójt Gminy odpowiedział, że w przyszłym roku jest planowana zmiana dachu na szkole w Buczkowicach. Będzie planowane w przyszłym roku.

Radny Walery Majcherczyk zapytał także o stawki na cmentarzu w Buczkowicach, bo są one nieporównywalnie niższe od cmentarza parafialnego i czy można byłoby je uśrednić.

Wójt Gminy odpowiedział, że sprawdzi i rozeźna stawki.

Radny Piotr Tłałka poinformował, że zorganizuje firmę, która zajmie się odbiorem ubrań i zabawek, o których mówił Radny Roman Wrona. Zgłosił również, że nie został odebrany papier w części Kalnej.

Wójt Gminy poprosił o zgłaszanie na bieżąco brak odbioru śmieci do referatu odpadów komunalnych w urzędzie. Dodał, że nie może tak być, trzeba będzie zacząć naliczać kary.

Radna Monika Knapiek-Skrok zasygnalizowała przegląd lamp, jedna nie świeci, druga mruga, ma to miejsce na ul. Wspólnej.

Wójt Gminy powiedział, że samemu można zgłosić usterkę pod nr 911, albo niech mieszkańcy zgłoszą to do urzędu lub wójta.

Radna Stefania Byrdy dodała, że lepiej zadzwonić osobiście, wtedy do 2 tygodni przyjadą i naprawią.

Radna Magdalena Wrona zapytała, kiedy będzie działać przystanek na ul. Bielskiej w Buczkowicach.

Wójt Gminy odpowiedział, że firma przekazała, że czeka na odbiory i może to potrwać kilka tygodni.

Radna Magdalena Wrona podsumowała, że na dzień dzisiejszy nie wiadomo.

Wójt Gminy potwierdził i dodał, że nie wie czy na pewno zostało to już zgłoszone do odbioru.

Radny Jan Świerczek zapytał co z czyszczeniem kostki na ścieżce.

Wójt Gminy odpowiedział, że znaleziona została już firma, która będzie czyściła kostkę i nastąpi to teraz albo po zimie.

Radny Jan Świerczek zapytał jeszcze czy to prawda, że od nowego roku będzie w szkołach tylko jedna lekcja religii.

Wójt Gminy odpowiedział, że do sesji się dowie.

Ad. 7 Zamknięcie posiedzenia.

Wiceprzewodniczący Komisji Budżetu i Spraw Komunalnych, Radny Jerzy Jakubiec zakończył posiedzenie Komisji.

Posiedzenie Komisji zakończyło się o godz. 18.19

Na tym protokół zakończono.

Przewodniczył:

Wiceprzewodniczący Komisji Budżetu i Spraw Komunalnych, Radny Jerzy Jakubiec

Protokołowała:

Natalia Górna-Gawron

**UCHWAŁA NR //24
RADY GMINY BUCZKOWICE**

z dnia 27 listopada 2024 r.

w sprawie zmiany Wieloletniej Prognozy Finansowej gminy Buczkowice

Na podstawie art. 226, art. 227, art. 228, art. 230 ust. 6, art. 231 ust. 1 i art. 243 ustawy z dnia 27 sierpnia 2009 r. o finansach publicznych (t. j. Dz.U. z 2024 r. poz. 1530 ze zm.) oraz art. 18 ust. 2 pkt 15 ustawy z dnia 8 marca 1990 r. o samorządzie gminnym (t.j. Dz.U. z 2024 r. poz. 1465 ze zm.) uchwała się, co następuje:

§ 1. W uchwale Nr LIX/414/23 Rady Gminy Buczkowice z dnia 28 grudnia 2023 r. w sprawie uchwalenia Wieloletniej Prognozy Finansowej gminy Buczkowice wprowadza się następujące zmiany:

- 1) załącznik nr 1 otrzymuje brzmienie jak w załączniku nr 1 do niniejszej uchwały,
- 2) załącznik nr 2 otrzymuje brzmienie jak w załączniku nr 2 do niniejszej uchwały,
- 3) załącznik nr 3 otrzymuje brzmienie jak w załączniku nr 3 do niniejszej uchwały.

§ 2. Wykonanie uchwały powierza się Wójtowi Gminy Buczkowice.

§ 3. Uchwała wchodzi w życie z dniem podjęcia.

Przewodniczący Rady Gminy

Mieczysław Moczek

UZASADNIENIE

Zmiana Wieloletniej Prognozy Finansowej jest wynikiem zmiany planu finansowego zaproponowaną zmianą budżetu gminy Buczkowice na rok 2024.

Magdalena Mendrok, Skarbnik Gminy

Lp.	Wyszczególnienie	2024	2025	2026	2027	2028	2029	2030	2031	2032	2033	2034
4.5	Inne przychody niezwiązane z zaciągnięciem długu, w tym:	0,00	0,00	0,00	0,00	0,00	0,00	0,00	0,00	0,00	0,00	0,00
4.5.1	na pokrycie deficytu budżetu	0,00	0,00	0,00	0,00	0,00	0,00	0,00	0,00	0,00	0,00	0,00
5	Rozchody budżetu	732 740,00	807 760,00	803 552,00	730 852,00	730 852,00	730 852,00	650 852,00	611 352,00	236 270,53	216 871,00	25 000,00
5.1	Splaty rat kapitałowych kredytów i pożyczek oraz wykup papierów wartościowych, w tym:	732 740,00	807 760,00	803 552,00	730 852,00	730 852,00	730 852,00	650 852,00	611 352,00	236 270,53	216 871,00	25 000,00
5.1.1	łączna kwota przypadających na dany rok kwot ustawowych wyłączeń z limitu spłaty zobowiązań, w tym:	0,00	0,00	0,00	0,00	0,00	0,00	0,00	0,00	0,00	0,00	0,00
5.1.1.1	kwota przypadających na dany rok kwot wyłączeń określonych w art. 243 ust. 3 ustawy	0,00	0,00	0,00	0,00	0,00	0,00	0,00	0,00	0,00	0,00	0,00
5.1.1.2	kwota przypadających na dany rok kwot wyłączeń określonych w art. 243 ust. 3a ustawy	0,00	0,00	0,00	0,00	0,00	0,00	0,00	0,00	0,00	0,00	0,00
5.1.1.3	kwota wyłączeń z tytułu wcześniejszej spłaty zobowiązań, określonych w art. 243 ust. 3b ustawy, z tego:	0,00	0,00	0,00	0,00	0,00	0,00	0,00	0,00	0,00	0,00	0,00
5.1.1.3.1	środkami nowego zobowiązania	0,00	0,00	0,00	0,00	0,00	0,00	0,00	0,00	0,00	0,00	0,00
5.1.1.3.2	wolnymi środkami, o których mowa w art. 217 ust. 2 pkt 6 ustawy	0,00	0,00	0,00	0,00	0,00	0,00	0,00	0,00	0,00	0,00	0,00
5.1.1.3.3	innymi środkami	0,00	0,00	0,00	0,00	0,00	0,00	0,00	0,00	0,00	0,00	0,00
5.1.1.4	kwota przypadających na dany rok kwot pozostałych ustawowych wyłączeń z limitu spłaty zobowiązań	0,00	0,00	0,00	0,00	0,00	0,00	0,00	0,00	0,00	0,00	0,00
5.2	Inne rozchody, niezwiązane ze spłatą długu	0,00	0,00	0,00	0,00	0,00	0,00	0,00	0,00	0,00	0,00	0,00
6	Kwota długu, w tym:	5 544 213,53	4 736 453,53	3 932 901,53	3 202 049,53	2 471 197,53	1 740 345,53	1 089 493,53	478 141,53	241 871,00	25 000,00	0,00
6.1	kwota długu, którego planowana spłata dokona się z wydatków	0,00	0,00	0,00	0,00	0,00	0,00	0,00	0,00	0,00	0,00	0,00
7	Relacja zrównoważenia wydatków bieżących, o której mowa w art. 242 ustawy											
7.1	Różnica między dochodami bieżącymi a wydatkami bieżącymi	-1 027 416,15	2 890 500,00	3 783 674,75	4 335 189,00	4 633 211,00	4 820 851,00	4 949 826,00	5 032 478,00	5 042 298,00	5 042 110,00	5 035 106,00
7.2	Różnica między dochodami bieżącymi, skorygowanymi o środki, a wydatkami bieżącymi	5 047 956,60	4 438 643,00	3 783 674,75	4 335 189,00	4 633 211,00	4 820 851,00	4 949 826,00	5 032 478,00	5 042 298,00	5 042 110,00	5 035 106,00
8	Wskaźnik spłaty zobowiązań											
8.1	Relacja określona po lewej stronie nierówności we wzorze, o którym mowa w art. 243 ust. 1 ustawy (po uwzględnieniu zobowiązań związku współtworzonego przez jednostkę samorządu terytorialnego oraz po uwzględnieniu ustawowych wyłączeń przypadających na dany rok)	1,91%	1,79%	1,60%	1,39%	1,31%	1,24%	1,05%	0,94%	0,36%	0,31%	0,03%
8.2	Relacja określona po prawej stronie nierówności we wzorze, o którym mowa w art. 243 ust. 1 ustawy, ustalona dla danego roku (wkaźnik jednoroczny)	-0,98%	5,34%	6,54%	7,26%	7,49%	7,55%	7,53%	7,44%	7,27%	7,09%	6,92%
8.3	Dopuszczalny limit spłaty zobowiązań określony po prawej stronie nierówności we wzorze, o którym mowa w art. 243 ustawy, po uwzględnieniu ustawowych wyłączeń, obliczony w oparciu o plan 3. kwartału roku poprzedzającego pierwszy rok prognozy (wskaźnik ustalony w oparciu o średnią arytmetyczną z poprzednich lat)	12,94%	10,32%	8,72%	7,27%	6,27%	5,02%	4,54%	5,82%	7,02%	7,30%	7,38%
8.3.1	Dopuszczalny limit spłaty zobowiązań określony po prawej stronie nierówności we wzorze, o którym mowa w art. 243 ustawy, po uwzględnieniu ustawowych wyłączeń, obliczony w oparciu o wykonanie roku poprzedzającego pierwszy rok prognozy (wskaźnik ustalony w oparciu o średnią arytmetyczną z poprzednich lat)	14,33%	11,71%	10,10%	8,65%	7,64%	6,39%	5,92%	5,82%	7,02%	7,30%	7,38%

Załącznik nr 2 do uchwały Nr /24 Rady Gminy Buczkowice z dnia 27 listopada 2024 Wykaz Przedsięwzięć do Wieloletniej Prognozy Finansowej na lata 2024-2034

Lp.	Nazwa i cel	Jednostka	Od	Do	Nakłady	2024	2025	2026	2027	Limit
1	Przedsięwzięcia razem				47 496 217,00	13 763 435,20	17 565 832,70	10 702 949,10	3 600 000,00	45 632 217,00
1.a	- wydatki bieżące				1 880 244,00	733 670,20	742 319,70	234 254,10	0,00	1 710 244,00
1.b	- wydatki majątkowe				45 615 973,00	13 029 765,00	16 823 513,00	10 468 695,00	3 600 000,00	43 921 973,00
1.1	Wydatki na programy, projekty lub zadania związane z programami realizowanymi z udziałem środków, o których mowa w art.5 ust.1 pkt 2 i 3 ustawy z dnia 27 sierpnia 2009.r. o finansach publicznych (Dz.U.Nr 157, poz. 1240,z późn.zm.):				23 284 814,00	1 562 055,20	10 044 809,70	9 602 949,10	2 000 000,00	23 209 814,00
1.1.1	- wydatki bieżące				1 630 244,00	653 670,20	742 319,70	234 254,10	0,00	1 630 244,00
1.1.1.1	Zapobieganie dysproporcjom w jakości kształcenia poprzez wsparcie ucznia z specjalnymi potrzebami w Szkole Podstawowej w Godziszce. - Społeczny - wsparcie ucznia z specjalnymi potrzebami	SZKOŁA PODSTAWOWA IM.J.BRZECHWY W ZESPOLE SZKOLNO-PRZEDSZKOLNYM W GODZISZCE	2024	2026	481 304,60	298 195,68	178 858,92	4 250,00	0,00	481 304,60
1.1.1.2	Dobry start gwarancją sukcesu. Wsparcie Szkoły Podstawowej w Rybarzowicach. - Społeczny-wsparcie ucznia.	SZKOŁA PODSTAWOWA IM. B.CHROBREGO W RYBARZOWICACH	2024	2026	368 694,40	249 635,52	115 708,88	3 350,00	0,00	368 694,40
1.1.1.3	Nowe wyzwanie-edukacja przedszkolna szansą na poprawę jakości edukacji w Przedszkolu w Kalnej. - Indywidualizacja nuczania i wychowania.	SZKOŁA PODSTAWOWA IM. JERZEGO KUKUCZKI W KALNEJ	2024	2026	330 062,50	10 364,00	204 945,00	114 753,50	0,00	330 062,50
1.1.1.4	Dobry start przedszkolaka. Wsparcie Przedszkola "Bajka" w Buczkowicach. - Indywidualizacja nuczania i wychowania.	PUBLICZNE PRZEDSZKOLE " BAJKA ,, Z ODDZIAŁAMI INTEGRACYJNYMI W BUCZKOWICACH	2024	2026	450 182,50	95 475,00	242 806,90	111 900,60	0,00	450 182,50
1.1.2	- wydatki majątkowe				21 654 570,00	908 385,00	9 302 490,00	9 368 695,00	2 000 000,00	21 579 570,00
1.1.2.1	Budowa i rozbudowa sieci wodociągowej w Gminie Buczkowice - poprawa warunków życia mieszkańców	WÓJT GMINY BUCZKOWICE	2018	2027	4 000 000,00	0,00	1 000 000,00	2 000 000,00	1 000 000,00	4 000 000,00
1.1.2.2	Odnawialne źródła energii w Gminie Buczkowice - Ochrona środowiska naturalnego.	WÓJT GMINY BUCZKOWICE	2023	2026	12 500 000,00	0,00	7 950 000,00	4 500 000,00	0,00	12 450 000,00
1.1.2.3	Cyberbezpieczny Samorząd Gminy Buczkowice. - Rozwój cyfrowy JST oraz wzmocnienie cyfrowej odporności na zagrożenia.	WÓJT GMINY BUCZKOWICE	2023	2025	910 875,00	808 385,00	77 490,00	0,00	0,00	885 875,00
1.1.2.4	Modernizacja budynku Gminnego Ośrodka Kultury w Buczkowicach. - Poprawa infrastruktury kulturalnej.	WÓJT GMINY BUCZKOWICE	2024	2025	45 000,00	0,00	45 000,00	0,00	0,00	45 000,00
1.1.2.5	Budowa farmy fotowoltaicznej w Gminie Buczkowice - Ochrona środowiska naturalnego.	WÓJT GMINY BUCZKOWICE	2024	2026	2 548 695,00	100 000,00	100 000,00	2 348 695,00	0,00	2 548 695,00
1.1.2.6	Zagospodarowanie terenu przy ul. Lipowskiej w Godziszce. - Poprawa infrastruktury kulturalno-rekreacyjnej.	WÓJT GMINY BUCZKOWICE	2025	2026	400 000,00	0,00	80 000,00	320 000,00	0,00	400 000,00
1.1.2.7	Budowa pumptracku w Rybarzowicach. - Poprawa infrastruktury sportowo-rekreacyjnej.	WÓJT GMINY BUCZKOWICE	2025	2027	1 250 000,00	0,00	50 000,00	200 000,00	1 000 000,00	1 250 000,00
1.2	Wydatki na programy, projekty lub zadania związane z umowami partnerstwa publiczno-prywatnego:				0,00	0,00	0,00	0,00	0,00	0,00
1.2.1	- wydatki bieżące				0,00	0,00	0,00	0,00	0,00	0,00
1.2.2	- wydatki majątkowe				0,00	0,00	0,00	0,00	0,00	0,00
1.3	Wydatki na programy, projekty lub zadania pozostałe (inne niż wymienione w pkt 1.1 i 1.2):				24 211 403,00	12 201 380,00	7 521 023,00	1 100 000,00	1 600 000,00	22 422 403,00
1.3.1	- wydatki bieżące				250 000,00	80 000,00	0,00	0,00	0,00	80 000,00
1.3.1.1	Usuwanie wyrobów zawierających azbest w Gminie Buczkowice na lata 2022-2023 - Poprawa warunków życia mieszkańców.	WÓJT GMINY BUCZKOWICE	2022	2024	250 000,00	80 000,00	0,00	0,00	0,00	80 000,00
1.3.2	- wydatki majątkowe				23 961 403,00	12 121 380,00	7 521 023,00	1 100 000,00	1 600 000,00	22 342 403,00
1.3.2.1	Budowa zaplecza boiska ogólnodostępnego w Kalnej. - Poprawa infrastruktury sportowej	WÓJT GMINY BUCZKOWICE	2015	2026	370 000,00	0,00	0,00	300 000,00	0,00	300 000,00
1.3.2.2	Budowa kaplicy cmentarnej z częścią socjalną i sanitarną na cmentarzu komunalnym w Rybarzowicach - Cel społeczny	WÓJT GMINY BUCZKOWICE	2014	2027	300 000,00	0,00	100 000,00	100 000,00	100 000,00	300 000,00

Lp.	Nazwa i cel	Jednostka	Od	Do	Nakłady	2024	2025	2026	2027	Limit
1.3.2.3	Przebudowa dróg gminnych - Poprawa infrastruktury drogowej.	WÓJT GMINY BUCZKOWICE	2019	2027	1 900 000,00	0,00	200 000,00	200 000,00	1 000 000,00	1 400 000,00
1.3.2.4	Budowa drogi gminnej ul. Południowej w Godziszce - Poprawa infrastruktury drogowej.	WÓJT GMINY BUCZKOWICE	2021	2024	5 900 000,00	5 900 000,00	0,00	0,00	0,00	5 900 000,00
1.3.2.5	Budowa sieci wodociągowej w Gminie Buczkowice (w tym projekt). - Poprawa warunków życia mieszkańców.	WÓJT GMINY BUCZKOWICE	2023	2025	300 000,00	0,00	300 000,00	0,00	0,00	300 000,00
1.3.2.6	Rozbudowa drogi w ramach zadania: Projekt budowy chodnika wzdłuż drogi wojewódzkiej nr 942 w Buczkowicach. - Poprawa infrastruktury drogowej.	WÓJT GMINY BUCZKOWICE	2020	2025	150 000,00	0,00	150 000,00	0,00	0,00	150 000,00
1.3.2.7	Rozbudowa drogi w ramach zadania: Projekt budowy chodnika wzdłuż drogi wojewódzkiej nr 942 w Buczkowicach - dotacja celowa dla Województwa Śląskiego na realizację inwestycji. - Poprawa infrastruktury drogowej	WÓJT GMINY BUCZKOWICE	2020	2025	150 000,00	0,00	150 000,00	0,00	0,00	150 000,00
1.3.2.8	Budowa sali gimnastycznej przy Szkole Podstawowej w Kalnej. - Poprawa infrastruktury sportowej.	WÓJT GMINY BUCZKOWICE	2023	2025	10 205 000,00	6 060 000,00	4 140 000,00	0,00	0,00	10 200 000,00
1.3.2.9	Budowa i rozbudowa sieci kanalizacji sanitarnej w Gminie Buczkowice. - Poprawa warunków życia mieszkańców.	WÓJT GMINY BUCZKOWICE	2023	2027	1 150 000,00	0,00	150 000,00	500 000,00	500 000,00	1 150 000,00
1.3.2.10	Program Ograniczania Niskiej Emisji w Gminie Buczkowice na lata 2021-2024 etap IV - ochrona środowiska naturalnego	WÓJT GMINY BUCZKOWICE	2021	2024	1 134 000,00	90 000,00	0,00	0,00	0,00	90 000,00
1.3.2.11	Dotacja celowa dla Gminy Wilkowice na realizację inwestycji pn. "Remont skoczni narciarskich HS31 i HS19 im. Józefa Przybyły przy ul. Ochota w Bystrej". - Poprawa infrastruktury sportowej.	WÓJT GMINY BUCZKOWICE	2024	2025	50 000,00	0,00	50 000,00	0,00	0,00	50 000,00
1.3.2.12	Zielona przestrzeń przy ścieżce pieszo-rowerowej w Rybarzowicach. - Poprawa infrastruktury sportowej.	WÓJT GMINY BUCZKOWICE	2024	2025	402 500,00	2 500,00	400 000,00	0,00	0,00	402 500,00
1.3.2.13	Projekt budowy chodnika wzdłuż drogi powiatowej ul. Lipowskiej w Godziszce nr 1402Sna odcinku od skrzyżowania z ul. Myśliwską do granicy z gmina Lipowa - Poprawa infrastruktury drogowej.	WÓJT GMINY BUCZKOWICE	2024	2026	220 000,00	0,00	220 000,00	0,00	0,00	220 000,00
1.3.2.14	Opracowanie koncepcji budowy chodnika dla pieszych wraz z modernizacją ul. Górskiej w Godziszce - Poprawa infrastruktury drogowej.	WÓJT GMINY BUCZKOWICE	2024	2025	70 000,00	0,00	70 000,00	0,00	0,00	70 000,00
1.3.2.15	Rozświetlamy Gminę Buczkowice - modernizacja istniejącego na terenie gminy oświetlenia w celu poprawy efektywności energetycznej. - Poprawa efektywności energetycznej.	WÓJT GMINY BUCZKOWICE	2024	2025	1 659 903,00	68 880,00	1 591 023,00	0,00	0,00	1 659 903,00

Objaśnienia przyjętych wartości – kwot prognozowanych w budżetach na lata 2024-2034.

Wprowadzone zmiany w dochodach i wydatkach z miesiąca października 2024 r. na podstawie Zarządzeń Wójta Gminy zmieniają załącznik nr 1.

Zmiany wynikające z uchwały w sprawie zmiany budżetu Gminy Buczkowice z miesiąca listopada 2024 r. :

1. Przenosi się niezrealizowane wydatki majątkowe z 2024 r. do 2025 r. dotyczące projektu:
" Rozświetlamy Gminę Buczkowice - modernizacja istniejącego na terenie gminy oświetlenia w celu poprawy efektywności energetycznej – zadanie majątkowe realizowane w latach 2024-2025.
Łączne nakłady planowane na realizację zadania wynoszą 1.659.903,00 zł, w tym w 2024 r. – 68 880,00 zł oraz w 2025 r.- 1.591.023,00 zł. Zadanie dofinansowane w kwocie 1.226.640,00 zł z Rządowego Funduszu Polski Ład: Program Inwestycji Strategicznych.
2. W zakresie programów, projektów lub zadań innych (finansowanych ze środków krajowych) dokonano zmiany w zakresie następującego przedsięwzięcia: „Budowa sali gimnastycznej przy Szkole Podstawowej w Kalnej” – zmiana w przedsięwzięciu obejmuje:
 - zmniejszenie wydatków na realizację zadania w roku budżetowym o kwotę 40 000,00 zł;
 - zwiększenie wydatków na realizację zadania w roku 2025 o kwotę 40 000,00 zł;
3. Wprowadza się do WPF załącznika nr 2 następujące zadania:
 - a. Zagospodarowanie terenu przy ul. Lipowskiej w Godziszce. – zadanie majątkowe, które ma być realizowane w latach 2025-2026. Łączne nakłady planowane na realizację zadania wynoszą 400.000,00 zł. W 2025 r. koszt zadania to 80.000,00 zł (projekt) płatny ze środków własnych. Natomiast w 2026 r. łączny koszt zadania to 320.000,00 zł z czego 170.000,00 zł stanowi dofinansowanie z Unii Europejskiej.
 - b. Budowa pumtracku w Rybarzowicach – zadanie majątkowe, które ma być realizowane w latach 2025-2027. Łączne nakłady planowane na realizację zadania wynoszą 1.250.000,00 zł z czego:
 - 2025 r. opracowanie projektu 50.000,00 zł środki własne,
 - 2026 r. 200.000,00 zł, w tym: 170.000,00 dofinansowanie (85%), 30.000,00 zł środki własne (15%),
 - 2027 r. 1.000.000,00 zł, w tym: 850.000,00 dofinansowanie (85%), 150.000,00 zł środki własne (15%).

Objaśnienia po uwzględnieniu w/w zmian:

Obowiązek sporządzenia Wieloletniej Prognozy Finansowej jest jedną z zasadniczych zmian wprowadzonych ustawą z dnia 27 sierpnia 2009 roku odnoszących się do zagadnień gospodarki finansowej jednostek samorządu terytorialnego. Regulacja ta stwarza możliwość kompleksowej analizy sytuacji finansowej jednostki oraz możliwość oceny podejmowanych przedsięwzięć z perspektywy ich znaczenia dla samorządu. W zamyśle prawodawcy wieloletnia prognoza finansowa jednostki samorządu terytorialnego ma być instrumentem nowoczesnego zarządzania finansami publicznymi.

W Wieloletniej Prognozie Finansowej Gminy Buczkowice zastosowano wzory załączników (załącznik nr 1 oraz załącznik nr 2 do uchwały) zgodnie z Rozporządzeniem Ministra Finansów z dnia 10 stycznia 2013 roku w sprawie wieloletniej prognozy finansowej jednostki samorządu terytorialnego (t.j. Dz. U. 2021 poz. 83).

Podstawą opracowania Wieloletniej Prognozy Finansowej Gminy Buczkowice jest uchwała budżetowa na 2024 rok wraz z uchwałami i zarządzeniami zmieniającymi na 2024 rok, wartości na koniec III kwartału 2023 roku, dane sprawozdawcze z wykonania budżetu Gminy Buczkowice za lata 2023, 2022 i 2021 oraz Wytyczne Ministra Finansów dotyczące stosowania jednolitych wskaźników makroekonomicznych, będących podstawą oszacowania skutków finansowych projektowanych ustaw.

Art. 227 ust. 1 ustawy z dnia 27 sierpnia 2009 roku o finansach publicznych (t.j. Dz. U. 2023 r. poz. 1270 z późn. zm.) zakłada, iż wieloletnia prognoza finansowa obejmuje okres roku budżetowego oraz co najmniej trzech kolejnych lat budżetowych. Z ust. 2 powołanego artykułu wynika, iż prognozę kwoty

długu, stanowiącą integralną część wieloletniej prognozy finansowej, sporządza się na okres, na który zaciągnięto lub planuje się zaciągnąć zobowiązanie.

Na dzień podjęcia uchwały, spłatę zobowiązań przewiduje się do roku 2034. Kwoty wydatków wynikające z limitów wydatków na przedsięwzięcia nie wykraczają poza okres prognozy kwoty długu. W związku z powyższym, Wieloletnia Prognoza Finansowa Gminy Buczkowice została przygotowana na lata 2024-2034.

Założenia makroekonomiczne

Przy opracowaniu prognozy pozycji budżetowych Gminy Buczkowice wykorzystano trzy podstawowe mierniki koniunktury gospodarczej – dynamikę realnej PKB, dynamikę średniorocznej inflacji (CPI) oraz dynamikę realnego wynagrodzenia brutto w gospodarce narodowej. Na ich podstawie oszacowano wartości dochodów i wydatków Gminy Buczkowice, co dzięki konstrukcji i zaawansowanym metodom dokonywania obliczeń, pozwoli realizować w przyszłości właściwą politykę finansową jednostki.

Zgodnie z zaleceniami Ministra Finansów, prognozę wskazanych pozycji oparto o Wytyczne dotyczące stosowania jednolitych wskaźników makroekonomicznych będących podstawą oszacowania skutków finansowych projektowanych ustaw.

Prognozę oparto o następujące założenia:

1. dla roku 2024 przyjęto wartości wynikające z uchwały budżetowej;
2. dla lat 2025-2034 prognozę wykonano poprzez indeksację o wskaźniki: dynamiki średniorocznej inflacji (CPI), dynamiki realnej PKB oraz dynamiki realnej wynagrodzeń brutto w gospodarce narodowej.

Podzielenie prognozy w powyższy sposób pozwala na realną ocenę możliwości inwestycyjno-kredytowych Gminy Buczkowice.

Zgodnie z przyjętym założeniem, dochody i wydatki bieżące w roku 2024 uwzględnione w WPF wynikają z wartości zawartych w uchwale budżetowej na 2024 rok wraz z uchwałami i zarządzeniami zmieniającymi na 2024 rok. Od 2025 roku dochody i wydatki bieżące ustalono za pomocą wskaźników inflacji, wskaźnika dynamiki PKB oraz wskaźnika dynamiki realnej wynagrodzeń brutto. W tym celu, posłużono się metodą indeksacji wartości bazowych o odpowiednio przypisany dla każdej kategorii budżetowej wskaźnik. Waga zmiennej makroekonomicznej oznacza w jakim stopniu dochody lub wydatki zależą od poziomu wskaźnika z danego roku. Indeksowana zostaje wartość na rok przyszły.

Sposób indeksacji za pomocą wag przedstawia poniższy wzór:

$$Y_1 = (Y_0) \cdot (1 + P + I + W + S)$$

gdzie:

Y_1 – wartość prognozowana danej kategorii dochodów bądź wydatków budżetowych;

Y_0 – wartość danej kategorii dochodów bądź wydatków budżetowych w roku poprzedzającym;

$P = w_i^{PKB} \cdot PKB_i$ – waga wskaźnika PKB przemnożona przez wskaźnik PKB w danym roku;

$I = w_i^{CPI} \cdot CPI_i$ – waga wskaźnika inflacji przemnożona przez wskaźnik inflacji w danym roku;

$W = w_i^{WYN} \cdot WYN_i$ – waga wskaźnika dynamiki realnej wynagrodzeń przemnożona przez wskaźnik dynamiki realnej wynagrodzeń w danym roku;

S – współczynnik stałego wzrostu.

1. Dochody

Prognozy dochodów Gminy Buczkowice dokonano w podziałach merytorycznych, a następnie sklasyfikowano w podziały wymagane ustawowo. Podział merytoryczny został sporządzony za pomocą paragrafów klasyfikacji budżetowej i objął dochody bieżące i majątkowe.

Dochody bieżące prognozowano w podziale na:

1. dochody z tytułu udziału we wpływach z podatku dochodowego od osób fizycznych;
2. dochody z tytułu udziału we wpływach z podatku dochodowego od osób prawnych;
3. subwencję ogólną;

4. dotacje i środki przeznaczone na cele bieżące;
5. pozostałe dochody (m. in.: podatki i opłaty lokalne, grzywny i kary pieniężne, wpływy z usług, odsetki od środków na rachunkach bankowych), w tym: z podatku od nieruchomości.

Dochody majątkowe prognozowano w podziale na:

1. dochody ze sprzedaży majątku;
2. dotacje i środki przeznaczone na inwestycje.

1.1. Dochody bieżące

Uwzględniając dotychczasowe kształtowanie się dochodów budżetu Gminy Buczkowice oraz przewidywania na następne lata, w poszczególnych kategoriach dochodów bieżących posłużono się metodą indeksacji wartości bazowych o odpowiednio przypisany dla każdej kategorii budżetowej wskaźnik, za pomocą następujących wag:

Tabela 1. Wagi dla danych makroekonomicznych przyjęte do wyliczeń prognozy dochodów bieżących

Wyszczególnienie	Lata	Dynamika realna PKB	Dynamika średnioroczna inflacji (CPI)
dochody z udziału w PIT	2025	0,00%	100,00%
	2026-2027	0,00%	100,00%
	2028-2034	100,00%	0,00%
dochody z udziału w CIT	2025	0,00%	100,00%
	2026-2027	0,00%	100,00%
	2028-2034	100,00%	0,00%
subwencja ogólna	2025	0,00%	100,00%
	2026-2027	0,00%	100,00%
	2028-2034	100,00%	0,00%
dotacje bieżące	2025	0,00%	100,00%
	2026-2027	0,00%	100,00%
	2028-2034	100,00%	0,00%
pozostałe, w tym:	2025	0,00%	0,00%
	2026-2027	0,00%	100,00%
	2028-2034	100,00%	0,00%
z podatku od nieruchomości	2025	0,00%	0,00%
	2026-2027	0,00%	100,00%
	2028-2034	100,00%	0,00%

Źródło: Opracowanie własne.

Podatek od nieruchomości

Stosownie do przepisów ustawy o podatkach i opłatach lokalnych, wysokość stawek podatku od nieruchomości nie może przekroczyć górnych granic stawek kwotowych ogłoszonych przez Ministra Finansów. W roku budżetowym wpływy z tytułu podatku od nieruchomości zaplanowano w oparciu o planowane na 2024 r. stawki podatku od nieruchomości oraz zasób nieruchomości Gminy Buczkowice, który stanowi przedmiot opodatkowania. Wysokość wpływów z podatku od nieruchomości na 2024 r. ustalono więc na poziomie 7 797 759,00 zł, co stanowi 109,15% dochodów z tego tytułu uzyskania na koniec 2023 r. Ze względu na uchwalone niskie stawki podatków na rok 2024 r. w stosunku do górnych granic stawek kwotowych ogłoszonych przez Ministra Finansów planuje się o 10% podnieść wysokość wpływów z podatku od nieruchomości na 2025 r., do poziomu 8 927 535,00 zł.

W latach następnych zakłada się wzrostowy trend wpływów z tego podatku i zwiększanie dochodów będących konsekwencją planowanego wzrostu stawek podatkowych oraz corocznego przyrostu przedmiotów opodatkowania związanych z prowadzeniem działalności gospodarczej oraz budynków mieszkalnych.

Udział w podatkach centralnych

Jako że ta grupa dochodów pozostaje w bardzo silnym związku z sytuacją makroekonomiczną kraju, przy szacowaniu dochodów z tytułu udziałów w podatku dochodowym od osób fizycznych (PIT) oraz od

osób prawnych (CIT) w okresie prognozy wzięto pod uwagę prognozowane wskaźniki makroekonomiczne, zgodnie z wagami przedstawionymi w tabeli powyżej.

Subwencje i dotacje na zadania bieżące

Planowaną kwotę subwencji ogólnej oraz dotacji celowych z budżetu państwa (innych niż środki na dofinansowanie realizacji projektów europejskich) na 2024 rok przyjęto w oparciu o informacje przekazane przez Ministra Finansów. Na podstawie art. 8 ustawy z dnia 14 października 2021 r. o zmianie ustawy o dochodach jednostek samorządu terytorialnego oraz niektórych innych ustaw (Dz.U. z dnia 2021 r. poz. 1927) dla Gminy Buczkowice została przyznana kwota 2.076.854,00 zł z tytułu uzupełnienia subwencji ogólnej w 2021 r. w 2022 r. Gmina otrzymała dodatkowe udziały w podatku dochodowym od osób fizycznych w wysokości 2.888.418,57 zł., w 2023 r. Gmina otrzymała środki na uzupełnienie subwencji ogólnej w wysokości 3.496.033,00 zł. W 2024 r. Gmina otrzymała środki na uzupełnienie subwencji ogólnej w wysokości 306.903,00 zł oraz dodatkowe udziały w podatku dochodowym od osób fizycznych w wysokości 1.693.097,00 zł., które miały wpływ na obniżenie deficytu operacyjnego powstałego w 2024 r. W kolejnych latach prognozy założono wzrost kwoty otrzymywanych dotychczas cyklicznych subwencji i dotacji celowych z budżetu państwa w oparciu o prognozowane wskaźniki makroekonomiczne, zgodnie z wagami przedstawionymi w tabeli powyżej.

1.2. Dochody majątkowe

Waloryzacji o wskaźniki makroekonomiczne nie poddano dochodów o charakterze majątkowym. Dochody majątkowe, w tym przede wszystkim dochody ze sprzedaży majątku pozbawione są regularności, a ich poziom uzależniony jest od czynników niezależnych, jak np. koniunktura na rynku nieruchomości.

W 2024 roku dochody ze sprzedaży majątku zaplanowano na poziomie 41 813,63 zł. W stosunku do uchwały WPF dochody ze sprzedaży zwiększono o 41 813,63 zł.

W 2024 roku zaplanowano dotacje oraz środki przeznaczone na inwestycje w wysokości 12 884 039,12 zł, które wiążą się z uzyskaniem bezzwrotnego dofinansowania na realizację zadań przedstawionych m.in. w załączniku nr 2 do Wieloletniej Prognozy Finansowej. Dotacje obejmują środki na realizację niżej wymienionych zadań:

1. Budowa sieci wodociągowej na terenie Gminy Buczkowice.
2. Budowa sieci wodno-kanalizacyjnej na terenie Gminy Buczkowice.
3. Budowa drogi gminnej ul. Południowej w Godziszce.
4. Cyberbezpieczny Samorząd Gminy Buczkowice.
5. Budowa Sali gimnastycznej przy Szkole Podstawowej w Kalnej.

Dotacje oraz środki na inwestycje zaplanowano również w latach 2025, 2026, 2027 w łącznej kwocie 22 544 806,75 zł.

2. Wydatki

Prognozy wydatków Gminy Buczkowice dokonano w podziale na kategorie wydatków bieżących i wydatków majątkowych.

2.1. Wydatki bieżące

Poziom prognozowanych wydatków bieżących zdeterminowany jest zakresem realizowanych zadań oraz możliwościami finansowymi. Priorytetem w zakresie planowania wydatków było zapewnienie odpowiednich środków na utrzymanie dotychczasowego zakresu i poziomu usług świadczonych na rzecz mieszkańców. Wydatki bieżące prognozowano w podziale na:

1. wynagrodzenia i składki od nich naliczane;
2. wydatki związane z obsługą zadłużenia, w tym odsetki i dyskonto;
3. pozostałe wydatki bieżące.

Uwzględniając dotychczasowe kształtowanie się wydatków budżetu Gminy Buczkowice oraz przewidywania na następne lata, w poszczególnych kategoriach wydatków bieżących posłużono się metodą indeksacji wartości bazowych o odpowiednio przypisany dla każdej kategorii budżetowej wskaźnik makroekonomiczny. Szczegóły przedstawiono w tabeli poniżej.

Tabela 2. Wagi dla danych makroekonomicznych przyjęte do wyliczeń prognozy wydatków bieżących

Wyszczególnienie	Lata	Dynamika realna PKB	Dynamika średnioroczna inflacji (CPI)	Dynamika realnego wynagrodzenia brutto w gospodarce narodowej
wynagrodzenia i pochodne	2025-2027	0,00%	0,00%	50,00%
	2028-2034	25,00%	25,00%	50,00%
inne	2025-2027	0,00%	50,00%	0,00%
	2028-2034	0,00%	100,00%	0,00%

Źródło: Opracowanie własne.

Wynagrodzenia i pochodne od wynagrodzeń

W 2024 r. w budżecie Gminy Buczkowice wydatki na wynagrodzenia pochodne od wynagrodzeń zabezpieczono w wysokości 36 813 388,88 zł, co stanowi zmianę w stosunku do wykonania na koniec 2023 r. o kwotę 7 957 114,79 zł. W latach 2025-2034 dokonano indeksacji wydatków na wynagrodzenia i pochodne od wynagrodzeń w oparciu o wagi wskaźników makroekonomicznych, zgodnie z wartościami przedstawionymi w tabeli powyżej.

Poręczenia i gwarancje

W okresie prognozy Gmina Buczkowice nie planuje wydatków z tytułu poręczeń i gwarancji.

Odsetki i dyskonto

Wydatki na obsługę długu skalkulowano w oparciu o obowiązujące stawki WIBOR jak również warunki wynikające z zawartych umów (w przypadku zobowiązań historycznych). Zgodnie z projekcją inflacji opublikowaną przez Narodowy Bank Polski, osiągnęła ona szczyt w pierwszym kwartale 2023 roku. Od tego momentu prognozowany jest spadek inflacji, która z końcem 2024 powinna kształtować się na poziomie między 2% a 4%. Do kalkulacji kosztów obsługi długu przyjęto zgodnie z powyższym, że skorelowany z inflacją poziom stóp procentowych również od I półrocza 2023 znacznie relatywnie powoli spadać, natomiast dynamika spadku poziomu stóp procentowych będzie wolniejsza od dynamiki spadku poziomu inflacji i do ustabilizowania poziomu stóp procentowych dojdzie w 2029 roku. W związku z powyższym oraz z tym, że gmina posiada tylko pożyczki zaciągnięte w NFOŚiGW oraz WFOŚiGW odsetki skalkulowano w oparciu o prognozę własną WIBOR oraz zgodnie z umowami stopę redyskonta weksli.

Dodatkowo, w prognozie WPF uwzględniono również koszty obsługi zobowiązania planowanego do zaciągnięcia.

Pozostałe wydatki bieżące

W 2025 r. założono spadek pozostałych wydatków bieżących. Władze Gminy Buczkowice przewidują znaczące oszczędności w budżecie na 2025 r. ponieważ ze względu na realizowane inwestycje drogowe z Polskiego Ładu tylko w roku 2024 zaplanowano wydatki bieżące wyższe o 2.000.000,00 zł na wypłatę odszkodowań za grunty. Planuje się również zmniejszenie dotacji i wydatków pozostających poza podstawowymi obowiązkami samorządu oraz innych obszarów, które zostaną określone na podstawie wnikliwej analizy struktury wydatków w trakcie roku budżetowego, których efekty finansowe będą widoczne w kolejnym roku.

Dalsze wartości dotyczące pozostałych wydatków bieżących od roku 2026 prognozowane były w oparciu o pomniejszone wartości z 2025 r. z wykorzystaniem wskaźnika inflacji.

2.2. Wydatki majątkowe

Wydatki majątkowe obejmują przede wszystkim przedsięwzięcia inwestycyjne, które ujęto w załączniku nr 2 do Wieloletniej Prognozy Finansowej Gminy Buczkowice na lata 2024-2034.

3. Wynik budżetu

Wynik budżetu w prognozowanym okresie jest ściśle powiązany z przyjętymi założeniami do prognozy dochodów i wydatków.

W budżecie na 2024 r. zaplanowano ujemną różnicę pomiędzy dochodami i wydatkami budżetowymi. Wynik budżetu planuje się na poziomie -5 432 632,75 zł, a jego pokrycie planuje się z:

1. pożyczek – 90 000,00 zł;
2. nadwyżki budżetowej z lat ubiegłych – 18 391,22 zł;
3. wolnych środków – 5 324 241,53 zł;

Fakt prognozowania w oparciu o dane makroekonomiczne o niewielkiej zmienności powoduje zrównoważony i stabilny wzrost dochodów oraz wydatków bieżących, któremu można przypisać cechy statystyczne.

Tabela 3. Wynik budżetu Gminy Buczkowice

Rok	Dochody [zł]	Wydatki [zł]	Wynik budżetu [zł]
2024	83 817 475,58	89 250 108,33	-5 432 632,75
2025	78 260 968,70	79 001 351,70	-740 383,00
2026	73 976 279,60	73 172 727,60	803 552,00
2027	69 081 050,00	68 350 198,00	730 852,00
2028	69 267 720,00	68 536 868,00	730 852,00
2029	71 068 681,00	70 337 829,00	730 852,00
2030	72 845 398,00	72 194 546,00	650 852,00
2031	74 593 688,00	73 982 336,00	611 352,00
2032	76 309 342,00	76 073 071,47	236 270,53
2033	78 064 457,00	77 847 586,00	216 871,00
2034	79 859 940,00	79 834 940,00	25 000,00

Źródło: Opracowanie własne.

W okresie prognozy deficyt budżetu zaplanowano również w roku 2025.

4. Przychody

W okresie objętym prognozą zaplanowano przychody budżetowe.

W roku budżetowym przychody zaplanowano na poziomie 6 165 372,75 zł. Przychody Gminy Buczkowice w 2024 r. obejmują:

1. pożyczki – 90 000,00 zł;
2. nadwyżkę budżetową z lat ubiegłych – 18 391,22 zł;
3. wolne środki pozostające z rozliczenia budżetu na koniec 2022 r. i niezaangażowane w budżecie na 2023 r. – 6 056 981,53 zł;

5. Rozchody

W roku budżetowym oraz w okresie prognozy planuje się rozchody budżetowe. Rozchody Gminy Buczkowice obejmują spłaty rat kapitałowych kredytów i pożyczek.

W zakresie zawartych umów, rozchody Gminy Buczkowice zaplanowano zgodnie z harmonogramami. W tabeli poniżej spłatę ww. zobowiązań przedstawiono w kolumnie „Zobowiązanie historyczne”.

Spłatę zobowiązania planowanego do zaciągnięcia ujęto w latach 2025-2033. W tabeli poniżej spłatę ww. zobowiązań przedstawiono w kolumnie „Zobowiązanie planowane”.

Tabela 4. Spłata zaciągniętych i planowanych zobowiązań Gminy Buczkowice

Rok	Zobowiązanie historyczne [zł]	Zobowiązanie planowane [zł]	Zobowiązania razem [zł]
2024	732 740,00	0,00	732 740,00
2025	797 760,00	10 000,00	807 760,00
2026	793 552,00	10 000,00	803 552,00
2027	720 852,00	10 000,00	730 852,00

Rok	Zobowiązanie historyczne [zł]	Zobowiązanie planowane [zł]	Zobowiązania razem [zł]
2028	720 852,00	10 000,00	730 852,00
2029	720 852,00	10 000,00	730 852,00
2030	640 852,00	10 000,00	650 852,00
2031	601 352,00	10 000,00	611 352,00
2032	226 270,53	10 000,00	236 270,53
2033	206 871,00	10 000,00	216 871,00
2034	25 000,00	0,00	25 000,00

Źródło: Opracowanie własne.

6. Kwota długu

Na dzień 31.12.2023 r. kwota zadłużenia, wykazana w pozycji 6. Wieloletniej Prognozy Finansowej Gminy Buczkowice na lata 2024-2034, w kolumnie pomocniczej WPF „2023 wykonanie” wynosi 6 186 953,53 zł. Na koniec 2024 roku kwotę długu planuje się na poziomie 5 544 213,53 zł.

W stosunku do dochodów ogółem pomniejszonych o dotacje i środki o podobnym charakterze oraz powiększonych o przychody z tytułów określonych w art. 217 ust. 2 pkt 4-8 ustawy o finansach publicznych, nieprzeznaczone na sfinansowanie deficytu budżetowego, planowana kwota długu na koniec 2024 roku wyniesie 8,97%.

Tabela 5. Informacja o wysokości kwoty długu w latach 2024-2025

Rok	Planowana kwota długu na koniec roku [zł]	Podstawa wskaźnika* [zł]	Relacja
2024	5 544 213,53	61 797 192,55	8,97%
2025	4 736 453,53	59 489 651,00	7,96%

*dochody pomniejszone o dotacje i środki o podobnym charakterze oraz powiększone o przychody z tytułów określonych w art. 217 ust. 2 pkt 4-8 ustawy o finansach publicznych, nieprzeznaczone na sfinansowanie deficytu budżetowego

Źródło: Opracowanie własne.

7. Relacja z art. 242 ustawy o finansach publicznych

W budżecie na 2024 r. zaplanowano ujemną różnicę pomiędzy dochodami i wydatkami bieżącymi. Wynik budżetu bieżącego planuje się na poziomie -1 027 416,15 zł. Ujemny wynik budżetu bieżącego planuje się sfinansować środkami, o których mowa w art. 217 ust. 2 pkt 5-8 ustawy o finansach publicznych. W związku z powyższym Gmina Buczkowice zachowuje relację określoną w art. 242 ust. 1 ustawy o finansach publicznych.

Tabela 6. Wynik budżetu bieżącego Gminy Buczkowice

Rok	Dochody bieżące [zł]	Wydatki bieżące [zł]	Wynik budżetu bieżącego [zł]	Wynik budżetu bieżącego, skorygowany o środki [zł]
2024	70 891 622,83	71 919 038,98	-1 027 416,15	5 047 956,60
2025	65 068 338,70	62 177 838,70	2 890 500,00	4 438 643,00
2026	66 324 102,85	62 540 428,10	3 783 674,75	3 783 674,75
2027	67 381 050,00	63 045 861,00	4 335 189,00	4 335 189,00
2028	69 267 720,00	64 634 509,00	4 633 211,00	4 633 211,00
2029	71 068 681,00	66 247 830,00	4 820 851,00	4 820 851,00
2030	72 845 398,00	67 895 572,00	4 949 826,00	4 949 826,00
2031	74 593 688,00	69 561 210,00	5 032 478,00	5 032 478,00
2032	76 309 342,00	71 267 044,00	5 042 298,00	5 042 298,00
2033	78 064 457,00	73 022 347,00	5 042 110,00	5 042 110,00

Rok	Dochody bieżące [zł]	Wydatki bieżące [zł]	Wynik budżetu bieżącego [zł]	Wynik budżetu bieżącego, skorygowany o środki [zł]
2034	79 859 940,00	74 824 834,00	5 035 106,00	5 035 106,00

Źródło: Opracowanie własne.

8. Relacja z art. 243 ustawy o finansach publicznych

Informację na temat kształtowania się relacji z art. 243 ustawy o finansach publicznych w okresie prognozy Gminy Buczkowice przedstawiono w tabeli poniżej.

Tabela 7. Kształtowanie się relacji z art. 243 ust. 1 ustawy o finansach publicznych

Rok	Obsługa zadłużenia (fakt. i plan. po wyłączeniach)	Maksymalna obsługa zadłużenia (wg planu po III kwartale)	Zachowanie relacji z art. 243 (w oparciu o plan po 3 kwartale)	Maksymalna obsługa zadłużenia (wg wykonania)	Zachowanie relacji z art. 243 (w oparciu o wykonanie)
2024	1,91%	12,94%	TAK	14,33%	TAK
2025	1,79%	10,32%	TAK	11,71%	TAK
2026	1,60%	8,72%	TAK	10,10%	TAK
2027	1,39%	7,27%	TAK	8,65%	TAK
2028	1,31%	6,27%	TAK	7,64%	TAK
2029	1,24%	5,02%	TAK	6,39%	TAK
2030	1,05%	4,54%	TAK	5,92%	TAK
2031	0,94%	5,82%	TAK	5,82%	TAK
2032	0,36%	7,02%	TAK	7,02%	TAK
2033	0,31%	7,30%	TAK	7,30%	TAK
2034	0,03%	7,38%	TAK	7,38%	TAK

Źródło: Opracowanie własne.

Dane w tabeli powyżej wskazują, że w całym okresie prognozy Gmina Buczkowice spełnia relację, o której mowa w art. 243 ust. 1 ustawy o finansach publicznych. Spełnienie dotyczy zarówno relacji obliczonej na podstawie planu na dzień 30.09.2023 r. jak i w oparciu o kolumnę „2023 wykonanie”.

9. Przedsięwzięcia wieloletnie zmiany dokonane w okresie od 01.01.2024 r. do 27.11.2024 r.

Zmiana Wieloletniej Prognozy Finansowej Gminy Buczkowice obejmuje również zmiany w załączniku nr 2, które szczegółowo opisano poniżej.

Do załącznika nr 2 dodano następujące przedsięwzięcia:

Do załącznika nr 2 dodano następujące przedsięwzięcia:

1. Zapobieganie dysproporcjom w jakości kształcenia poprzez wsparcie ucznia z specjalnymi potrzebami w Szkole Podstawowej w Godziszce. – zadanie bieżące, które ma być realizowane w latach 2024-2026. Łączne nakłady planowane na realizację zadania wynoszą 481 304,60 zł, w tym w 2024 r. – 298 195,68 zł. Limit zobowiązań dla zadania wynosi 481 304,60 zł. Jednostką realizującą jest SZKOŁA PODSTAWOWA IM. J. BRZECHWY W ZESPOLE SZKOLNO-PRZEDSZKOLNYM W GODZISZCE.
2. Dobry start gwarancją sukcesu. Wsparcie Szkoły Podstawowej w Rybarzowicach. – zadanie bieżące, które ma być realizowane w latach 2024-2026. Łączne nakłady planowane na realizację zadania wynoszą 368 694,40 zł, w tym w 2024 r. – 249 635,52 zł. Limit zobowiązań dla zadania wynosi 368 694,40 zł. Jednostką realizującą jest SZKOŁA PODSTAWOWA IM. B. CHROBREGO W RYBARZOWICACH.
3. Nowe wyzwanie-edukacja przedszkolna szansą na poprawę jakości edukacji w Przedszkolu w Kalnej. – zadanie bieżące, które ma być realizowane w latach 2024-2026. Łączne nakłady

- planowane na realizację zadania wynoszą 330 062,50 zł, w tym w 2024 r. – 10 364,00 zł. Limit zobowiązań dla zadania wynosi 330 062,50 zł. Jednostką realizującą jest SZKOŁA PODSTAWOWA IM. JERZEGO KUKUCZKI W KALNEJ.
4. Dobry start przedszkolaka. Wsparcie Przedszkola "Bajka" w Buczkowicach. – zadanie bieżące, które ma być realizowane w latach 2024-2026. Łączne nakłady planowane na realizację zadania wynoszą 450 182,50 zł, w tym w 2024 r. – 95 475,00 zł. Limit zobowiązań dla zadania wynosi 450 182,50 zł. Jednostką realizującą jest PUBLICZNE PRZEDSZKOLE " BAJKA ,, Z ODDZIAŁAMI INTEGRACYJNYMI W BUCZKOWICACH.
 5. Modernizacja budynku Gminnego Ośrodka Kultury w Buczkowicach. – zadanie majątkowe, które ma być realizowane w latach 2024-2025. Łączne nakłady planowane na realizację zadania wynoszą 45 000,00 zł, w tym w 2024 r. – 0,00 zł. Limit zobowiązań dla zadania wynosi 45 000,00 zł. Jednostką realizującą jest WÓJT GMINY BUCZKOWICE .
 6. Budowa farmy fotowoltaicznej w Gminie Buczkowice – zadanie majątkowe, które ma być realizowane w latach 2024-2026. Łączne nakłady planowane na realizację zadania wynoszą 2 548 695,00 zł, w tym w 2024 r. – 100 000,00 zł. Limit zobowiązań dla zadania wynosi 2 548 695,00 zł. Jednostką realizującą jest WÓJT GMINY BUCZKOWICE .
 7. Zagospodarowanie terenu przy ul. Lipowskiej w Godziszce. – zadanie majątkowe, które ma być realizowane w latach 2025-2026. Łączne nakłady planowane na realizację zadania wynoszą 400 000,00 zł. Limit zobowiązań dla zadania wynosi 400 000,00 zł. Jednostką realizującą jest WÓJT GMINY BUCZKOWICE .
 8. Budowa pumptracku w Rybarzowicach. – zadanie majątkowe, które ma być realizowane w latach 2025-2027. Łączne nakłady planowane na realizację zadania wynoszą 1 250 000,00 zł. Limit zobowiązań dla zadania wynosi 1 250 000,00 zł. Jednostką realizującą jest WÓJT GMINY BUCZKOWICE .
 9. Dotacja celowa dla Gminy Wilkowice na realizację inwestycji pn. "Remont skoczni narciarskich HS31 i HS19 im. Józefa Przybyły przy ul. Ochota w Bystrej". – zadanie majątkowe, które ma być realizowane w latach 2024-2025. Łączne nakłady planowane na realizację zadania wynoszą 50 000,00 zł, w tym w 2024 r. – 0,00 zł. Limit zobowiązań dla zadania wynosi 50 000,00 zł. Jednostką realizującą jest WÓJT GMINY BUCZKOWICE .
 10. Zielona przestrzeń przy ścieżce pieszo-rowerowej w Rybarzowicach. – zadanie majątkowe, które ma być realizowane w latach 2024-2025. Łączne nakłady planowane na realizację zadania wynoszą 402 500,00 zł, w tym w 2024 r. – 2 500,00 zł. Limit zobowiązań dla zadania wynosi 402 500,00 zł. Jednostką realizującą jest WÓJT GMINY BUCZKOWICE .
 11. Projekt budowy chodnika wzdłuż drogi powiatowej ul. Lipowskiej w Godziszce nr 1402Sna odcinku od skrzyżowania z ul. Myśliwską do granicy z gmina Lipowa – zadanie majątkowe, które ma być realizowane w latach 2024-2026. Łączne nakłady planowane na realizację zadania wynoszą 220 000,00 zł, w tym w 2024 r. – 0,00 zł. Limit zobowiązań dla zadania wynosi 220 000,00 zł. Jednostką realizującą jest WÓJT GMINY BUCZKOWICE .
 12. Opracowanie koncepcji budowy chodnika dla pieszych wraz z modernizacją ul. Górskiej w Godziszce – zadanie majątkowe, które ma być realizowane w latach 2024-2025. Łączne nakłady planowane na realizację zadania wynoszą 70 000,00 zł, w tym w 2024 r. – 0,00 zł. Limit zobowiązań dla zadania wynosi 70 000,00 zł. Jednostką realizującą jest WÓJT GMINY BUCZKOWICE .
 13. Rozświetlamy Gminę Buczkowice - modernizacja istniejącego na terenie gminy oświetlenia w celu poprawy efektywności energetycznej. – zadanie majątkowe, które ma być realizowane w latach 2024-2025. Łączne nakłady planowane na realizację zadania wynoszą 1 659 903,00 zł, w tym w 2024 r. – 68 880,00 zł. Limit zobowiązań dla zadania wynosi 1 659 903,00 zł. Jednostką realizującą jest WÓJT GMINY BUCZKOWICE .

Dokonano zmian w zakresie następujących przedsięwzięć:

1. W zakresie programów, projektów lub zadań związanych z programami realizowanymi z udziałem środków z UE:
 - 1) Odnawialne źródła energii w Gminie Buczkowice – zmiana w przedsięwzięciu obejmuje m.in.:
 - a. zmniejszenie limitu wydatków na realizację zadania w roku budżetowym o kwotę 3 000 000,00 zł;
 - b. zwiększenie limitu wydatków na realizację zadania w latach 2025-2026 o kwotę 3 000 000,00 zł;
2. W zakresie programów, projektów lub zadań innych (finansowanych ze środków krajowych):
 - 1) Przebudowa dróg gminnych – zmiana w przedsięwzięciu obejmuje m.in.:
 - a. zmniejszenie łącznych nakładów ogółem, limitu wydatków na realizację zadania w roku budżetowym oraz limitu zobowiązań o kwotę 300 000,00 zł;
 - 2) Budowa sieci wodociągowej w Gminie Buczkowice (w tym projekt). – zmiana w przedsięwzięciu obejmuje m.in.:

- a. zwiększenie łącznych nakładów ogółem oraz limitu zobowiązań na realizację zadania o kwotę 150 000,00 zł;
 - b. zmniejszenie limitu wydatków na realizację zadania w roku budżetowym o kwotę 150 000,00 zł;
 - c. zwiększenie limitu wydatków na realizację zadania w roku 2025 o kwotę 300 000,00 zł;
 - d. wydłużenie horyzontu czasowego przedsięwzięcia do roku 2025;
- 3) Rozbudowa drogi w ramach zadania: Projekt budowy chodnika wzdłuż drogi wojewódzkiej nr 942 w Buczkowicach. – zmiana w przedsięwzięciu obejmuje m.in.:
- a. zmniejszenie limitu wydatków na realizację zadania w roku budżetowym o kwotę 150 000,00 zł;
 - b. zwiększenie limitu wydatków na realizację zadania w roku 2025 o kwotę 150 000,00 zł;
 - c. wydłużenie horyzontu czasowego przedsięwzięcia do roku 2025;
- 4) Rozbudowa drogi w ramach zadania: Projekt budowy chodnika wzdłuż drogi wojewódzkiej nr 942 w Buczkowicach - dotacja celowa dla Województwa Śląskiego na realizację inwestycji. – zmiana w przedsięwzięciu obejmuje m.in.:
- a. zmniejszenie limitu wydatków na realizację zadania w roku budżetowym o kwotę 150 000,00 zł;
 - b. zwiększenie limitu wydatków na realizację zadania w roku 2025 o kwotę 150 000,00 zł;
 - c. wydłużenie horyzontu czasowego przedsięwzięcia do roku 2025;
- 5) Budowa sali gimnastycznej przy Szkole Podstawowej w Kalnej. – zmiana w przedsięwzięciu obejmuje m.in.:
- a. zmniejszenie limitu wydatków na realizację zadania w roku budżetowym o kwotę 40 000,00 zł;
 - b. zwiększenie limitu wydatków na realizację zadania w roku 2025 o kwotę 40 000,00 zł;
- 6) Budowa i rozbudowa sieci kanalizacji sanitarnej w Gminie Buczkowice. – zmiana w przedsięwzięciu obejmuje m.in.:
- a. zmniejszenie limitu wydatków na realizację zadania w roku budżetowym o kwotę 150 000,00 zł;
 - b. zwiększenie limitu wydatków na realizację zadania w latach 2025-2027 o kwotę 150 000,00 zł.

Zmiany wprowadzone w wykazie wieloletnich przedsięwzięć nie spowodowały zmiany horyzontu czasowego załącznika nr 2 WPF.

Podsumowanie

Wartości wykazane w pozostałych pozycjach WPF, w tym:

- finansowanie programów, projektów lub zadań realizowanych z udziałem środków, o których mowa w art. 5 ust. 1 pkt 2 i 3 ustawy (kolumna od 9.1 do 9.4.1.1);
- informacje uzupełniające o wybranych kategoriach finansowych (kolumna od 10.1 do 10.11)

stanowią informacje uzupełniające względem pozycji opisanych powyżej. Zostały przedstawione w WPF zgodnie z obowiązującym stanem faktycznym, na podstawie zawartych umów i porozumień.

**UCHWAŁA NR //24
RADY GMINY BUCZKOWICE**

z dnia 27 listopada 2024 r.

w sprawie zmiany budżetu Gminy Buczkowice na rok 2024

Na podstawie art.18 ust.2 pkt 4 ustawy z dnia 8 marca 1990 r. o samorządzie gminnym (t.j. Dz.U. z 2024 r. poz. 1465 ze zm.) oraz art. 211 ustawy z dnia 27 sierpnia 2009 r. o finansach publicznych (t.j. Dz. U. z 2024 r. poz. 1530 ze zm.), uchwala się, co następuje:

- § 1. 1. Zmniejsza się dochody budżetu gminy o kwotę 1.226.640,00 zł, zgodnie z załącznikiem nr 1.
2. Zmniejsza się wydatki budżetu gminy o kwotę 1.631.023,00 zł, zgodnie z załącznikiem nr 2.
3. Zmniejsza się przychody o kwotę 404.383,00 zł zgodnie z załącznikiem nr 3.

§ 2. Po uwzględnieniu zmian, o których mowa w § 1:

dochody budżetu gminy 83.817.475,58 zł

wydatki budżetu gminy 89.250.108,33 zł

deficyt budżetu 5.432.632,75 zł źródłem pokrycia deficytu będą przychody pochodzące z zaciągniętych pożyczek w wysokości 90.000,00 zł, wolnych środków jako nadwyżki środków pieniężnych na rachunku bieżącym budżetu jednostki samorządu terytorialnego innych niż określone w art. 217 ust.2 pkt 5 i 8 ustawy o finansach publicznych, w tym wynikających z rozliczeń wyemitowanych papierów wartościowych, kredytów i pożyczek z lat ubiegłych w wysokości 5.324.241,53 zł, niewykorzystanych środków pieniężnych na rachunku bieżącym budżetu wynikających z rozliczenia dochodów i wydatków nimi finansowanych związanych ze szczególnymi zasadami wykonania budżetu określonymi w odrębnych ustawach w wysokości 18.391,22 zł

przychody 6.165.372,75 zł

rozchody 732.740,00 zł

§ 3. Dochody i wydatki finansowane z tych dochodów związane ze szczególnymi zasadami wykonania budżetu jednostki samorządu terytorialnego wynikającymi z odrębnych ustaw w 2024 r. zawiera załącznik nr 4.

§ 4. Zestawienie wydatków majątkowych do realizacji w 2024 r. zawiera załącznik nr 5.

§ 5. W uchwale Nr LIX/415/23 Rady Gminy Buczkowice z dnia 28 grudnia 2023 r. w sprawie uchwalenia budżetu gminy Buczkowice na rok 2024 wprowadza się następujące zmiany:

- 1) § 3 pkt 4, otrzymuje brzmienie: „4) ustala się dochody w kwocie 12.049.524,35 zł z Rządowego Funduszu Polski Ład: Program Inwestycji Strategicznych i wydatki w kwocie 12.049.524,35 zł na realizację zadań z Rządowego Funduszu Polski Ład: Program Inwestycji Strategicznych.
- 2) § 3 pkt 6 otrzymuje brzmienie: „6) ustala się dochody w kwocie 647.113,28 zł ze środków z Funduszu Pomocy oraz wydatki w kwocie 647.113,28 zł na realizację zadań związanych z pomocą obywatelom Ukrainy w związku z konfliktem zbrojnym na terytorium tego państwa”.

§ 6. Wykonanie uchwały powierza się Wójtowi Gminy.

§ 7. Uchwała wchodzi w życie z dniem podjęcia i podlega ogłoszeniu w Dzienniku Urzędowym Województwa Śląskiego.

Przewodniczący Rady
Mieczysław Moczek

UZASADNIENIE

Załączniki 1-5

1. Przenosi się niezrealizowane wydatki majątkowe z 2024 r. do 2025 r. dotyczące projektu:
" Rozświetlamy Gminę Buczkowice - modernizacja istniejącego na terenie gminy oświetlenia w celu poprawy efektywności energetycznej – zadanie majątkowe realizowane w latach 2024-2025. Łączne nakłady planowane na realizację zadania wynoszą 1.659.903,00 zł, w tym w 2024 r. – 68 880,00 zł oraz w 2025 r.- 1.591.023,00 zł. Zadanie dofinansowane w kwocie 1.226.640,00 zł z Rządowego Funduszu Polski Ład: Program Inwestycji Strategicznych.
2. W zakresie programów, projektów lub zadań innych (finansowanych ze środków krajowych) dokonano zmiany w zakresie następującego przedsięwzięcia: „Budowa sali gimnastycznej przy Szkole Podstawowej w Kalnej” – zmiana w przedsięwzięciu obejmuje:
 - zmniejszenie wydatków na realizację zadania w roku budżetowym o kwotę 40 000,00 zł;
 - zwiększenie wydatków na realizację zadania w roku 2025 o kwotę 40 000,00 zł;
3. Wprowadza się do WPF załącznika nr 2 następujące zadania:
 - a. Zagospodarowanie terenu przy ul. Lipowskiej w Godziszce. – zadanie majątkowe, które ma być realizowane w latach 2025-2026. Łączne nakłady planowane na realizację zadania wynoszą 400.000,00 zł. W 2025 r. koszt zadania to 80.000,00 zł (projekt) płatny ze środków własnych. Natomiast w 2026 r. łączny koszt zadania to 320.000,00 zł z czego 170.000,00 zł stanowi dofinansowanie z Unii Europejskiej.
 - b. Budowa pumptracku w Rybarzowicach – zadanie majątkowe, które ma być realizowane w latach 2025-2027 przy współdziałaniu środków z Unii Europejskiej. Łączne nakłady planowane na realizację zadania wynoszą 1.250.000,00 zł z czego:
 - 2025 r. opracowanie projektu 50.000,00 zł środki własne,
 - 2026 r. 200.000,00 zł, w tym: 170.000,00 dofinansowanie (85%), 30.000,00 zł środki własne (15%),
 - 2027 r. 1.000.000,00 zł, w tym: 850.000,00 dofinansowanie (85%), 150.000,00 zł środki własne (15%).
4. Uzupełnia się załącznik nr 4 z tytułu otrzymanych dochodów ze środków z Funduszu Pomocy, przeznaczonych na wydatki na realizację zadań związanych z pomocą obywatelom Ukrainy w związku z konfliktem zbrojnym na terytorium tego państwa.

Skarbnik Gminy, Magdalena Mendrok

DOCHODY

Dział	Wyszczególnienie	Kwota zwiększenia	Kwota zmniejszenia
1	2	3	4
900	GOSPODARKA KOMUNALNA I OCHRONA ŚRODOWISKA	-	1 226 640,00
	dochody majątkowe	-	1 226 640,00
	Środki na dofinansowanie własnych inwestycji gmin- środki otrzymane z Rządowego Funduszu Polski Ład: Program Inwestycji Strategicznych na realizację zadania inwestycyjnego pn.: "Rozświetlamy Gminę Buczkowice - modernizacja istniejącego na terenie gminy oświetlenia w celu poprawy efektywności energetycznej "	-	1 226 640,00
	RAZEM	-	1 226 640,00

WYDATKI

Dział Rozdział	Wyszczególnienie	Kwota zwiększenia	Kwota zmniejszenia
1	2	3	4
801	OŚWIATA I WYCHOWANIE	-	40 000,00
<u>80101</u>	<u>Szkoły podstawowe</u>	-	<u>40 000,00</u>
	wydatki majątkowe z tego:	-	40 000,00
	inwestycje i zakupy inwestycyjne	-	40 000,00
	w tym na programy finansowane z udziałem	-	-
	środków, o których mowa w art.5 ust.1 pkt 2 i 3	-	-
	zadanie: "Budowa Sali gimnastycznej przy	-	40 000,00
	Szkołe Podstawowej w Kalnej."	-	-
900	GOSPODARKA KOMUNALNA I OCHRONA	-	1 591 023,00
	ŚRODOWISKA	-	-
<u>90015</u>	<u>Oświetlenie ulic, placów i dróg</u>	-	<u>1 591 023,00</u>
	wydatki majątkowe z tego:	-	1 591 023,00
	inwestycje i zakupy inwestycyjne	-	1 591 023,00
	w tym na programy finansowane z udziałem	-	-
	środków, o których mowa w art.5 ust.1 pkt 2 i 3	-	-
	zadanie: "Rozświetlamy Gminę Buczkowice -	-	1 591 023,00
	modernizacja istniejącego na terenie gminy	-	-
	oświetlenia w celu poprawy efektywności	-	-
	energetycznej "	-	-
	RAZEM	-	1 631 023,00

Wyszczególnienie	Plan	Kwota zwiększenia	Kwota zmniejszenia	Plan po zmianach
Przychody z zaciągniętych pożyczek na rynku krajowym /§ 952/	90 000,00	-	-	90 000,00
Nadwyżka z lat ubiegłych /§ 957/	274 411,00	-	274 411,00	-
Wolne środki, o których mowa w art.217 ust.2 pkt 6 ustawy /§ 950/	6 186 953,53	-	129 972,00	6 056 981,53
Przychody j.s.t. z niewykorzystanych środków pieniężnych na rach. bieżącym budżetu, wynikających z rozliczenia dochodów i wydatków nimi finansowanych związanych ze szczególnymi zasadami wykonania budżetu określonymi w odrębnych ustawach. /§ 905/	18 391,22	-	-	18 391,22
Razem przychody	6 569 755,75	-	404 383,00	6 165 372,75
Spląty otrzymanych krajowych pożyczek /§ 992/	732 740,00	-	-	732 740,00
Razem rozchody	732 740,00	-	-	732 740,00

Dochody i wydatki finansowane z tych dochodów związane ze szczególnymi zasadami wykonania budżetu jednostki samorządu terytorialnego wynikającymi z odrębnych ustaw w 2024 r.

w złotych

Klasyfikacja		Wyszczególnienie	Dochody	Wydatki
Dział	Rozdział			
1	2	3	4	5
ŚRODKI Z RZĄDOWEGO FUNDUSZU POLSKI ŁĄD: PROGRAM INWESTYCJI STRATEGICZNYCH				
		<i>Ogółem dochody i wydatki ze środków z Funduszu Polski Ład: Program Inwestycji Strategicznych.</i>	12 049 524,35	12 049 524,35
010		ROLNICTWO I ŁOWIECTWO	3 303 524,35	
		środki na dofinansowanie własnych inwestycji gmin- środki otrzymane z Rządowego Funduszu Polski Ład: Program Inwestycji Strategicznych na realizację zadania inwestycyjnego pn.: "Budowa sieci wodociągowej na terenie Gminy Buczkowice".	1 065 203,85	
		środki na dofinansowanie własnych inwestycji gmin- środki otrzymane z Rządowego Funduszu Polski Ład: Program Inwestycji Strategicznych na realizację zadania inwestycyjnego pn.: "Budowa sieci wodno-kanalizacyjnej na terenie Gminy Buczkowice".	2 238 320,50	
010		ROLNICTWO I ŁOWIECTWO	-	3 303 524,35
		<i>w tym ze środków RFPLPIS</i>		3 303 524,35
	01043	Infrastruktura wodociągowa wsi	-	3 303 524,35
		<i>w tym ze środków RFPLPIS</i>		3 303 524,35
		wydatki majątkowe		3 303 524,35
		z tego:		
		inwestycje i zakupy inwestycyjne		3 303 524,35
		w tym na programy fin. z udziałem środków, o których mowa w art.5 ust.1 pkt 2 i 3		-
		zadanie: "Budowa sieci wodociągowej na terenie Gminy Buczkowice" (Ogólna wartość zadania 1.282.003,85 zł w tym RFPLPIS w wysokości 1.065.203,85 zł)		1 065 203,85
		zadanie: "Budowa sieci wodno-kanalizacyjnej na terenie Gminy Buczkowice" (Ogólna wartość zadania 2.440.300,50 zł w tym RFPLPIS w wysokości 2.238.320,50 zł)		2 238 320,50

600		TRANSPORT I ŁĄCZNOŚĆ	4 750 000,00	
		środki na dofinansowanie własnych inwestycji gmin- środki otrzymane z Rządowego Funduszu Polski Ład: Program Inwestycji Strategicznych na realizację zadania inwestycyjnego pn.: "Budowa drogi gminnej ul. Południowej w Godziszce"	4 750 000,00	
600		TRANSPORT I ŁĄCZNOŚĆ	-	4 750 000,00
		<i>w tym ze środków RFPLPIS</i>		4 750 000,00
	60016	Drogi publiczne gminne	-	4 750 000,00
		<i>w tym ze środków RFPLPIS</i>		4 750 000,00
		wydatki majątkowe		4 750 000,00
		z tego:		
		inwestycje i zakupy inwestycyjne		4 750 000,00
		w tym na programy finansowane z udziałem środków, o których mowa w art.5 ust.1 pkt 2 i 3		-
		zadanie: "Budowa drogi gminnej ul. Południowej w Godziszce" (Ogólna wartość zadania 5.900.000 zł w tym RFPLPIS w wysokości 4.750.000,00 zł)		4 750 000,00
800		OŚWIATA I WYCHOWANIE	3 996 000,00	
		środki na dofinansowanie własnych inwestycji gmin- środki otrzymane z Rządowego Funduszu Polski Ład: Program Inwestycji Strategicznych na realizację zadania inwestycyjnego pn.: "Budowa Sali gimnastycznej przy Szkole Podstawowej w Kalnej"	3 996 000,00	
800		OŚWIATA I WYCHOWANIE	-	3 996 000,00
		<i>w tym ze środków RFPLPIS</i>		3 996 000,00
	80101	Szkoły podstawowe	-	3 996 000,00
		<i>w tym ze środków RFPLPIS</i>		3 996 000,00
		wydatki majątkowe		3 996 000,00
		z tego:		
		inwestycje i zakupy inwestycyjne		3 996 000,00
		w tym na programy finansowane z udziałem środków, o których mowa w art.5 ust.1 pkt 2 i 3		-
		zadanie: "Budowa Sali gimnastycznej przy Szkole Podstawowej w Kalnej" (Ogólna wartość zadania 6.060.000 zł w tym RFPLPIS w wysokości 3.996.000,00 zł)		3 996 000,00

DOCHODY I WYDATKI ZWIĄZANE Z WYDAWANIEM ZEZWOLEŃ NA SPRZEDAŻ NAPOJÓW ALKOHOLOWYCH				
756		DOCHODY OD OSÓB PRAWNYCH OD OSÓB FIZ. I OD INNYCH JEDN. NIEPOSIADAJĄCYCH OSOB.PRAWNEJ ORAZ WYDATKI ZWIĄZANE Z ICH POBOREM	434 372,91	-
		wpływy z opłaty za zezwolenia na sprzedaż alkoholu	349 698,79	
		wpływy z części opłaty za zezwol.na sprzedaż napojów alkoholowych w obrocie hurt.	84 674,12	-
851		OCHRONA ZDROWIA	-	452 764,13
		<i>w tym wydatki z przychodów j.s.t. z niewykorzystanych środków pieniężnych na rach. bieżącym budżetu, wynikających z rozliczenia dochodów i wydatków nimi finansowanych związanych ze szczególnymi zasadami wykonania budżetu określonymi w odrębnych ustawach - wpływy z opłaty za zezwolenia na sprzedaż alkoholu za 2023 r.</i>	-	<i>18 391,22</i>
	85153	Zwalczanie narkomanii	-	45 000,00
		Wydatki bieżące, w tym:	-	45 000,00
		dotacje na zadania bieżące	-	
		wydatki jednostek budżetowych	-	45 000,00
		w tym:		
		-wynagrodzenia i składki od nich naliczane	-	25 360,00
		-wydatki związane z realizacją ich statutowych zadań	-	19 640,00
	85154	Przeciwdziałanie alkoholizmowi	-	407 764,13
		Wydatki bieżące, w tym:	-	407 764,13
		dotacje na zadania bieżące	-	169 698,79
		wydatki jednostek budżetowych	-	238 065,34
		w tym:		
		-wynagrodzenia i składki od nich naliczane	-	84 070,00
		-wydatki związane z realizacją ich statutowych zadań	-	153 995,34

ŚRODKI Z FUNDUSZU PRZECIWDZIAŁANIA COVID-19				
853		POZOSTAŁE ZADANIA W ZAKRESIE POLITYKI SPOŁECZNEJ	59 160,00	
		Środki z Funduszu Przeciwdziałania COVID-19 na finansowanie lub dofinansowanie realizacji zadań związanych z przeciwdziałaniem COVID-19 "Dodatek węglowy"	3 060,00	
		Środki z Funduszu Przeciwdziałania COVID-19 na finansowanie lub dofinansowanie realizacji zadań związanych z przeciwdziałaniem COVID-19 "Dodatek gazowy"	56 100,00	
853	85395	POZOSTAŁE ZADANIA W ZAKRESIE POLITYKI SPOŁECZNEJ	-	59 160,00
		<i>w tym wydatki ze środków z Funduszu Przeciwdziałania COVID-19.</i>		59 160,00
		Pozostała działalność	-	3 060,00
		<i>w tym wydatki ze środ. z Funduszu Przeciwdziałania COVID-19 "Dodatek węglowy"</i>		3 060,00
		Wydatki bieżące, w tym:	-	3 060,00
		dotacje na zadania bieżące	-	-
		świadczenia na rzecz osób fizycznych	-	3 000,00
		wydatki jednostek budżetowych	-	60,00
		w tym:		
		-wynagrodzenia i składki od nich naliczane	-	-
		-wydatki związane z realizacją ich statutowych zadań	-	60,00
85395	85395	Pozostała działalność	-	56 100,00
		<i>w tym wydatki ze środków z Funduszu Przeciwdziałania COVID-19 "Dodatek gazowy"</i>		56 100,00
		Wydatki bieżące, w tym:	-	56 100,00
		dotacje na zadania bieżące	-	-
		świadczenia na rzecz osób fizycznych	-	55 000,00
		wydatki jednostek budżetowych	-	1 100,00
		w tym:		
		-wynagrodzenia i składki od nich naliczane	-	400,00
		-wydatki związane z realizacją ich statutowych zadań	-	700,00

ŚRODKI Z FUNDUSZU POMOCY				
		Ogółem dochody i wydatki ze środków z Funduszu Pomocy.	647 113,28	647 113,28
750		ADMINISTRACJA PUBLICZNA	616,28	
		Nadanie nr PESEL na wniosek w związku z konfliktem na Ukrainie. Środki z Funduszu Pomocy.	560,41	-
		Potwierdzenie tożsamości i wprowadzanie danych. Środki z Funduszu Pomocy.	55,87	
750		ADMINISTRACJA PUBLICZNA	-	616,28
		<i>w tym wydatki ze środków z Funduszu Pomocy.</i>	-	616,28
	75095	Pozostała działalność	-	616,28
		Wydatki bieżące, w tym:	-	616,28
		dotacje na zadania bieżące	-	-
		wydatki jednostek budżetowych	-	616,28
		w tym:		
		-wynagrodzenia i składki od nich naliczane	-	616,28
		-wydatki związane z realizacją ich statutowych zadań	-	-
758		RÓŻNE ROZLICZENIA	438 456,00	-
		Subwencja - środki na edukację dzieci z Ukrainy. Środki z Funduszu Pomocy.	438 456,00	-
750		ADMINISTRACJA PUBLICZNA	-	4 600,00
		<i>w tym wydatki ze środków z Funduszu Pomocy.</i>	-	4 600,00
	75085	Wspólna obsługa j.s.t.	-	4 600,00
		Wydatki bieżące, w tym:	-	4 600,00
		dotacje na zadania bieżące	-	-
		świadczenia na rzecz osób fizycznych	-	-
		wydatki jednostek budżetowych	-	4 600,00
		w tym:		
		-wynagrodzenia i składki od nich naliczane	-	4 600,00

801		OŚWIATA I WYCHOWANIE	-	433 856,00
		<i>w tym wydatki ze środków z Funduszu Pomocy.</i>	-	433 856,00
	80101	Szkoły podstawowe	-	365 201,22
		Wydatki bieżące, w tym:	-	365 201,22
		dotacje na zadania bieżące	-	-
		świadczenia na rzecz osób fizycznych	-	-
		wydatki jednostek budżetowych	-	365 201,22
		w tym:		
		-wynagrodzenia i składki od nich naliczane	-	259 079,10
		-wydatki związane z realizacją ich statutowych zadań	-	106 122,12
	80104	Przedszkola	-	68 654,78
		Wydatki bieżące, w tym:	-	68 654,78
		dotacje na zadania bieżące	-	-
		świadczenia na rzecz osób fizycznych	-	-
	wydatki jednostek budżetowych	-	68 654,78	
	w tym:			
	-wynagrodzenia i składki od nich naliczane	-	40 353,46	
	-wydatki związane z realizacją ich statutowych zadań	-	28 301,32	
852		POMOC SPOŁECZNA	194 738,00	-
		Jednorazowe świadczenia pieniężne w wysokości 300 zł wraz z kosztami obsługi. Środki z Funduszu Pomocy.	5 202,00	-
		Wypłata świadczeń pieniężnych na podstawie art. 13 (40 zł) wraz z obsługą świadczenia. Środki z Funduszu Pomocy.	189 536,00	-
		Zapewnienie posiłku dla dzieci i młodzieży. Środki z Funduszu Pomocy.	-	-

852	85295	POMOC SPOŁECZNA	-	194 738,00
		<i>w tym wydatki ze środków z Funduszu Pomocy.</i>		194 738,00
		Pozostała działalność	-	194 738,00
		Wydatki bieżące, w tym:	-	194 738,00
		dotacje na zadania bieżące	-	-
		świadczenia na rzecz osób fizycznych	-	193 980,00
		wydatki jednostek budżetowych	-	758,00
		w tym:		
		-wynagrodzenia i składki od nich naliczane	-	758,00
-wydatki związane z realizacją ich statutowych zadań	-	-		
854		EDUKACYJNA OPIEKA WYCHOWAWCZA	1 488,00	-
		Stypendia i zasiłki dla uczniów z Ukrainy. Środki z Funduszu Pomocy.	1 488,00	-
854	85495	EDUKACYJNA OPIEKA WYCHOWAWCZA	-	1 488,00
		<i>w tym wydatki ze środków z Funduszu Pomocy.</i>	-	1 488,00
		Pozostała działalność	-	1 488,00
		Wydatki bieżące, w tym:	-	1 488,00
		dotacje na zadania bieżące	-	-
		świadczenia na rzecz osób fizycznych	-	1 488,00
		wydatki jednostek budżetowych	-	-
		w tym:		
		-wynagrodzenia i składki od nich naliczane	-	-
-wydatki związane z realizacją ich statutowych zadań	-	-		
855		RODZINA	11 815,00	-
		Świadczenia rodzinne. Środki z Funduszu Pomocy.	11 815,00	-

855	RODZINA	-	11 815,00
	<i>w tym wydatki ze środków z Funduszu Pomocy.</i>	-	<i>11 815,00</i>
85595	Pozostała działalność	-	11 815,00
	Wydatki bieżące, w tym:	-	11 815,00
	dotacje na zadania bieżące	-	-
	świadczenia na rzecz osób fizycznych	-	11 470,78
	wydatki jednostek budżetowych	-	344,22
	w tym:		
	-wynagrodzenia i składki od nich naliczane	-	344,22
	-wydatki związane z realizacją ich statutowych zadań	-	-
DOCHODY I WYDATKI ZWIĄZANE Z GOSPODARKĄ ODPADAMI KOMUNALNYMI.			
900	GOSPODARKA KOMUNALNA I OCHRONA ŚRODOWISKA	4 706 832,27	-
	wpływy z innych opłat (wpływy z opłaty za gospodarowanie odpadami komunalnymi)	4 580 000,00	-
	wpływy ze zwrotów niewykorzystanych dotacji oraz płatności.	126 832,27	
900	GOSPODARKA KOMUNALNA I OCHRONA ŚRODOWISKA	-	5 640 000,00
90002	Gospodarka odpadami komunalnymi	-	5 640 000,00
	Wydatki bieżące, w tym:	-	5 640 000,00
	dotacje na zadania bieżące	-	2 200 000,00
	wydatki jednostek budżetowych	-	3 440 000,00
	w tym:		
	-wynagrodzenia i składki od nich naliczane	-	280 500,00
	-wydatki związane z realizacją ich statutowych zadań	-	3 159 500,00

DOCHODY I WYDATKI Z TYTUŁU OPŁAT I KAR ZA KORZYSTANIE ZE ŚRODOWISKA				
900		GOSPODARKA KOMUNALNA I OCHRONA ŚRODOWISKA	10 000,00	-
		wpływy z opłat i kar za korzystanie ze środowiska	10 000,00	-
900	90019	GOSPODARKA KOMUNALNA I OCHRONA ŚRODOWISKA	-	10 000,00
		Wpływy i wydatki związane z gromadzeniem środków z opłat i kar za korzystanie ze środowiska.	-	10 000,00
		Wydatki bieżące, w tym:	-	10 000,00
		dotacje na zadania bieżące	-	
		wydatki jednostek budżetowych	-	10 000,00
		w tym:		
		-wynagrodzenia i składki od nich naliczane	-	-
		-wydatki związane z realizacją ich statutowych zadań	-	10 000,00
Ogółem zadania:			17 907 002,81	18 858 561,76
		<i>w tym wydatki ze środków z Funduszu Pomocy</i>		<i>647 113,28</i>
		<i>w tym wydatki ze środków z Funduszu Przeciwdziałania COVID-19.</i>		<i>59 160,00</i>
		<i>w tym ze środków RFPLPIS</i>		<i>12 049 524,35</i>

WYDATKI MAJĄTKOWE 2024 r.

Lp.	Dział	Rozdział	Wyszczególnienie	Ogółem	Źródła finansowania				
					Środki własne	Pożyczka z NFOŚiGW oraz WFOŚiGW	Środki z Rządowego Funduszu Inwestycji Lokalnych oraz z Polskiego Ładu, środki z udziałów w PDOF	Dotacje z budżetu państwa, FDS, Woj. Śląskiego oraz NFOŚiGW	Środki z Funduszy Strukturalnych i budżetu państwa oraz WFOŚiGW jako wkład krajowy
1	2	3	4	5	6	7	8	9	10
1.	010	01043	Budowa sieci wodociągowej na terenie Gminy Buczkowice.	1 282 003,85	216 800,00	-	1 065 203,85	-	-
2.	010	01043	Budowa sieci wodno-kanalizacyjnej na terenie Gminy Buczkowice.	2 440 300,50	201 980,00	-	2 238 320,50	-	-
3.	600	60016	Budowa drogi gminnej ul. Południowej w Godziszce.	5 900 000,00	1 150 000,00	-	4 750 000,00	-	-
4.	700	70005	Zakup działek w Gminie Buczkowice.	100 000,00	100 000,00	-	-	-	-
5.	710	71035	Dostawa i montaż kontenera socjalnego oraz modernizacja alejek na cmentarzu komunalnym w Rybarzowicach.	60 000,00	60 000,00	-	-	-	-
6.	750	75095	Cyberbezpieczny Samorząd Gminy Buczkowice.	808 385,00	35 875,00	-	-	-	772 510,00
7.	758	75818	Rezerwa.	145 486,00	145 486,00	-	-	-	-
8.	801	80101	Budowa Sali gimnastycznej przy Szkole Podstawowej w Kalnej	6 060 000,00	2 064 000,00	-	3 996 000,00	-	-
9.	801	80101	Modernizacja kotłowni przy szkole w Rybarzowicach.	159 000,00	159 000,00	-	-	-	-
10.	900	90005	Program Ograniczenia Niskiej Emisji w Gminie Buczkowice na lata 2021-2024 IV etap.	90 000,00	0,00	90 000,00	-	-	-
11.	900	90005	Budowa farmy fotowoltaicznej w Gminie Buczkowice.	100 000,00	100 000,00	-	-	-	-
12.	900	90015	Rozświetlamy Gminę Buczkowice - modernizacja istniejącego na terenie gminy oświetlenia w celu poprawy efektywności energetycznej.	68 880,00	0,00	-	68 880,00	-	-

13.	900	90015	Dobudowa oświetlenia ulicznego na terenie Gminy Buczkowice	100 000,00	100 000,00	-	-	-	-
14.	921	92109	Montaż kompensatora mocy biernej w budynku Domu Ludowego w Rybarzowicach	14 514,00	14 514,00	-	-	-	-
15.	926	92601	Zielona przestrzeń przy ścieżce pieszo-rowerowej w Rybarzowicach	2 500,00	2 500,00				
RAZEM				17 331 069,35	4 350 155,00	90 000,00	12 118 404,35	0,00	772 510,00

Buczkowice, dnia 18.11.2024 r.

Odśnieżanie dróg na terenie gminy Buczkowice

W roku bieżącym gmina przeprowadziła dwa postępowania o udzielenie zamówienia publicznego na: Zimowe utrzymanie dróg gminnych w sezonie 2024/2025.

Pierwsze postępowanie zorganizowano jak dotychczas bez dzielenia ich na sołectwa lecz z uwagi na zaproponowaną cenę: zaoferowano cenę 302,40zł brutto/godzinę – przetarg unieważniono. Zaoferowana cena była wyższa o 40% w stosunku do ceny w poprzednim sezonie zimowy 216,00zł brutto/godzinę. Drugie postępowanie o udzielenie zamówienia publicznego na: Zimowe utrzymanie dróg gminnych w sezonie 2024/2025 podzielono odrębnie na każde sołectwo i zostało ono rozstrzygnięte, zaoferowano cenę 270,00zł brutto/godzinę dla każdego sołectwa.

Do przetargu zgłosiły się dwie firmy.

Na Godziszkę i Kalną ofertę złożył Pan Marek Klaczek firma MARKOP

Na Buczkowice i Rybarzowice złożył Pan Szymon Świerczek firma HPU TRAKOP.

Łączna długość dróg przeznaczonych do odśnieżania wynosi około 103 km.

W rozbiciu na sołectwa to jest:

- Buczkowice 38,5 km,
- Rybarzowice 28,0 km,
- Godziszka 24,5 km,
- Kalna 12,0 km.

Oprócz dróg w skład odśnieżania wchodzi także parkingi przy kościołach, szkołach i cmentarzach, targowisko oraz zatoki autobusowe wraz z przystankami.

Dane kontaktowe do osób odpowiedzialnych za poszczególne sołectwa:

Sołtysi:

Buczkowice:

Łukasz Saferna

Rybarzowice:

Barbara Magiera-Sadlik

Kalna:

Wiesław Gąsiorek

Godziszka:
Jerzy Jakubiec

Wykonawcy:

1. Marek Klaczek
2. Szymon Świerczek

Odsnieżanie drogi powiatowe:

Usługi wykonuje firma: NIKO Sylwia Król, 43-384 Jaworze ul. Głogowa 17

Dyżurny akcji zimowej: od 7.00 – 15.00

Od godz. 15.00 do 22.00

Od godz. 22.00 do 7.00

Odsnieżanie drogi wojewódzkiej oraz ekspresowej, na dzień dzisiejszy jeszcze nie przysłała informacja od zarządcy drogi o wyborze firmy.

Przygotował:
Marcin Jakubiec, starszy inspektor

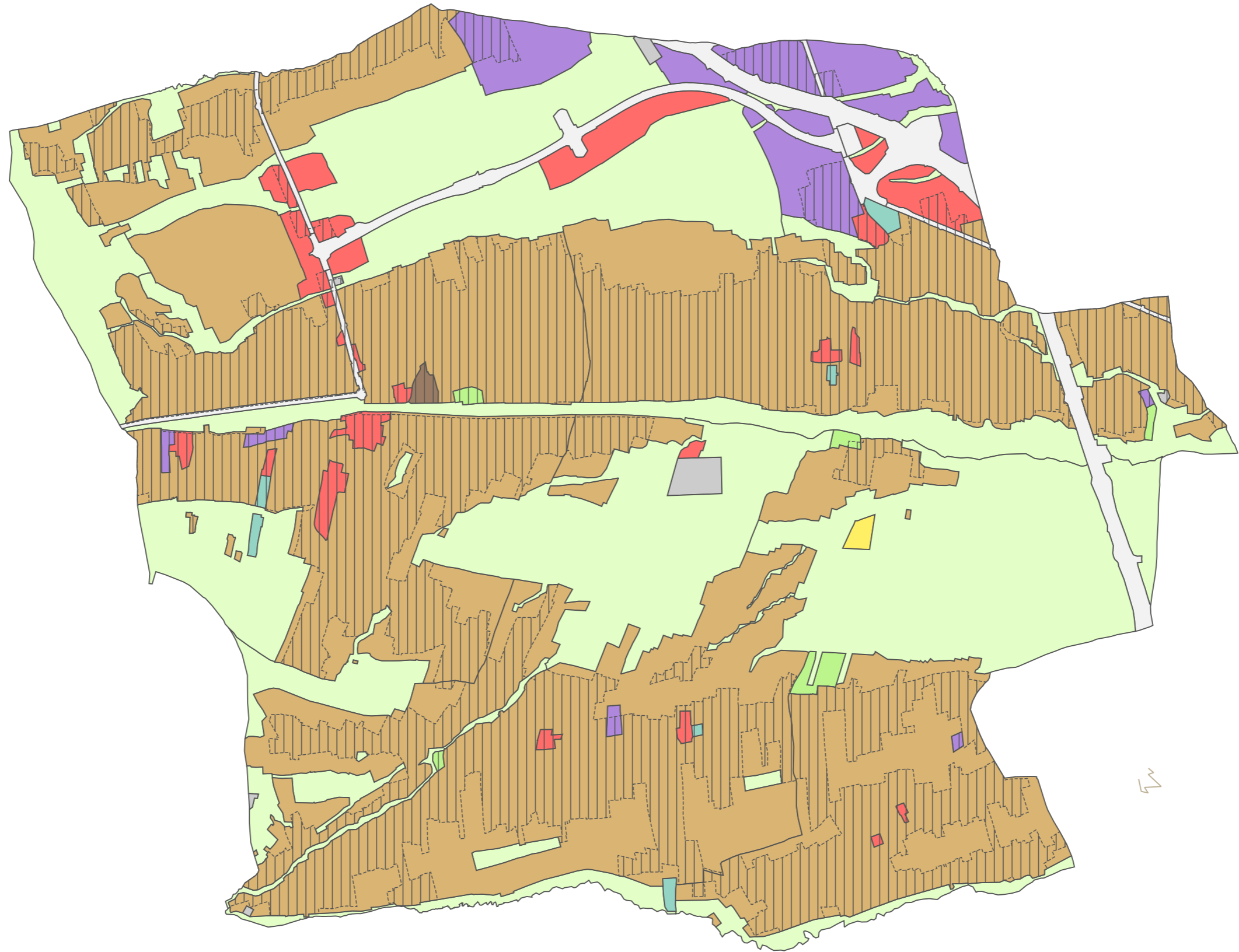
Akcje

nazwa*	strefa wielofunkcyjna z zabudową mieszkaniową jednorodzinną	?
symbol*	SJ	?
oznaczenie*	2S1	?
profil podstawowy*	teren zabudowy mieszkaniowej jednorodzinnej, teren usług, t...	?
profil dodatkowy	NULL	?
maksymalna nadziemna intensywność zabudowy*	np. 0.9	?
maksymalna wysokość zabudowy*	wartość w metrach np. 15.5	?
maksymalny udział powierzchni zabudowy*	wartość w procentach np. 30.1	?
minimalny udział powierzchni biologicznie czynnej*	wartość w procentach np. 30.1	?
<hr/>		
status*	w opracowaniu	?
obowiązuje od*	2024-10-25	?
obowiązuje do	NULL	?
charakter ustalenia*	ogólnie wiążące	?
nazwa alternatywna	np. osiedle Jantar	?
przestrzeń nazw*	PL_ZIPPZP.10067/240203-POG	?
identyfikator lokalny*	IPOG-2S1	?
identyfikator wersji*	20241025T032930	?
początek wersji obiektu*	2024-10-25T03:29:30Z	?
koniec wersji obiektu	NULL	?

*pole obowiązkowe oznaczono * oraz dodatkowo czerwonym obramowaniem pola*

Zapisz

Anuluj



Wstęp

Do sporządzania planu ogólnego gminy Buczkowice przystąpiono na podstawie uchwały Rady Gminy Buczkowice nr II/7/24 z dnia 29 maja 2024 r.

Plan ogólny sporządzono zgodnie z zasadami kształtowania polityki przestrzennej oraz zgodnie z zakresem i sposobami postępowania w sprawach przeznaczania terenów na określone cele oraz ustalania zasad ich zagospodarowania i zabudowy – przyjmując ład przestrzenny i zrównoważony rozwój za podstawę tych działań. Zgodnie z art. 1 ustawy z dnia 27 marca 2003 r. o planowaniu i zagospodarowaniu przestrzennym (j.t. Dz. U. z 2024 r. poz. 1130 ze zm.) zwanej dalej „ustawą”, przy sporządzaniu projektu planu ogólnego uwzględniono w szczególności:

- 1) wymagania ładu przestrzennego, w tym urbanistyki i architektury;
- 2) potrzeby zrównoważonego rozwoju;
- 3) walory architektoniczne i krajobrazowe;
- 4) wymagania ochrony środowiska, w tym gospodarowania wodami, ochrony gruntów rolnych i leśnych oraz ochrony złóż kopalin;
- 5) wymagania ochrony dziedzictwa kulturowego i zabytków;
- 6) wymagania ochrony zdrowia oraz bezpieczeństwa ludzi i mienia, a także potrzeby osób ze szczególnymi potrzebami, o których mowa w ustawie z dnia 19 lipca 2019 r. o zapewnianiu dostępności osobom ze szczególnymi potrzebami;
- 7) walory ekonomiczne przestrzeni;
- 8) prawo własności;
- 9) potrzeby obronności i bezpieczeństwa państwa;
- 10) potrzeby interesu publicznego;
- 11) potrzeby w zakresie rozwoju infrastruktury technicznej, w szczególności sieci szerokopasmowych;
- 12) zapewnienie udziału społeczeństwa w pracach nad sporządzaniem aktów planowania przestrzennego, w tym przy użyciu środków komunikacji elektronicznej;
- 13) zachowanie jawności i przejrzystości procedur planistycznych;
- 14) potrzebę zapewnienia odpowiedniej ilości i jakości wody, do celów zaopatrzenia ludności;
- 15) potrzeby zapobiegania poważnym awariom i ograniczania ich skutków dla zdrowia ludzkiego i środowiska;
- 16) potrzeby związane z kształtowaniem rolniczej przestrzeni produkcyjnej i rozwoju produkcji rolniczej.

Ustalając przeznaczenie terenu lub określając potencjalny sposób zagospodarowania i korzystania z terenu, zważono interes publiczny i interesy prywatne, w tym zgłaszane w postaci wniosków i uwag, zmierzające do ochrony istniejącego stanu zagospodarowania terenu, jak i zmian w zakresie jego zagospodarowania, a także analizy ekonomiczne, środowiskowe i społeczne. Analizy takie zawarte są w następujących opracowaniach:

- 1) Studium uwarunkowań i kierunków zagospodarowania przestrzennego gminy Buczkowice przyjęte uchwałą Rady Gminy Buczkowice Nr III/19/15 z dnia 28 stycznia 2015 r. z późniejszymi zmianami. W części I studium „Uwarunkowania Rozwoju” zawarto np. analizę warunków i jakości życia mieszkańców, w tym demografii i sytuacji ekonomicznej ludności.
- 2) Strategia rozwoju gminy Buczkowice, o której mowa w dalszej części uzasadnienia;
- 3) Plan zagospodarowania przestrzennego województwa, o którym mowa w dalszej części uzasadnienia;
- 4) Program rewitalizacji dla gminy Buczkowice, o którym mowa w dalszej części uzasadnienia;
- 5) Program ochrony środowiska dla gminy Buczkowice na lata 2023-2027, przyjęty uchwałą Rady Gminy Buczkowice NR LVI/394/23 z dnia 27 września 2023 r.;
- 6) Plan Gospodarki niskoemisyjnej na terenie gminy Buczkowice, przyjęty uchwałą Rady Gminy Buczkowice Nr XI/79 z dnia 28.10.2015 r.

- 7) Aktualizacja założeń do planu zaopatrzenia w ciepło, energię elektryczną i paliwa gazowe dla gminy Buczkowice (2019 r.);
- 8) Raport o stanie gminy Buczkowice za 2023 rok;
- 9) Opracowanie ekofizjograficzne podstawowe, sporządzone na potrzeby projektu studium uwarunkowań i kierunków zagospodarowania przestrzennego gminy Buczkowice (2013 r.).

Przy sytuowaniu nowej zabudowy uwzględniono wymagania ładu przestrzennego, walory przyrodnicze przestrzeni, efektywne gospodarowanie przestrzenią oraz walory ekonomiczne przestrzeni poprzez:

- 1) dążenie do minimalizowania transportochłonności układu przestrzennego;
- 2) umożliwienie mieszkańcom maksymalne wykorzystanie publicznego transportu zbiorowego jako podstawowego środka transportu;
- 3) ułatwienie przemieszczanie się pieszych i rowerzystów;
- 4) planowanie nowej zabudowy:
 - a) na obszarach o w pełni wykształconej zwartej strukturze funkcjonalno-przestrzennej, w szczególności poprzez uzupełnianie istniejącej zabudowy,
 - b) w sytuacji braku dostatecznej ilości istniejących terenów przeznaczonych pod zabudowę - na innych obszarach w najwyższym stopniu przygotowanych do zabudowy, przez co rozumie się obszary charakteryzujące się najlepszym dostępem do sieci komunikacyjnej oraz najlepszym stopniem wyposażenia w sieci wodociągowe, kanalizacyjne, elektroenergetyczne, gazowe, ciepłownicze oraz sieci i urządzenia telekomunikacyjne.

Pojęcia: „ładu przestrzennego”, „zrównoważonego rozwoju”, „środowiska”, „interesu publicznego”, „krajobrazu” i „walorów ekonomicznych przestrzeni” rozumiano zgodnie z ich definicjami w art. 2 ustawy.

Zasady sporządzania planu ogólnego

Plan ogólny gminy Buczkowice sporządzono zgodnie z art. 13a ustawy dla całego obszaru gminy, tj. dla obrębów: Buczkowice, Godziszka, Kalna i Rybarzowice. W obszarze gminy brak jest wojskowych terenów zamkniętych.

Na podstawie art. 13b ustawy, określając ustalenia planu ogólnego uwzględniono następujące **uwarunkowania rozwoju przestrzennego gminy**:

1) polityka przestrzenna gminy określona w Strategii Rozwoju Gminy Buczkowice

W związku z przepisem przejściowym art. 51 ustawy z dnia 7 lipca 2023 r. o zmianie ustawy o planowaniu i zagospodarowaniu przestrzennym (...) (Dz. U. poz. 1688), ustalenia planu ogólnego gminy określa się, uwzględniając politykę przestrzenną gminy określoną w strategii rozwoju gminy lub strategii rozwoju ponadlokalnego, o ile gmina dysponuje taką strategią, której opracowanie zostało wszczęte od dnia wejścia w życie tej ustawy. W związku z § 3 ust. 10 rozporządzenia w sprawie projektu planu ogólnego (...) celem przepisu jest dopuszczenie określenia wyższego zapotrzebowania na nową zabudowę mieszkaniową, niż wyliczone ze wzoru matematycznego, jeżeli jest to uzasadnione szczególnymi potrzebami określonymi w nowej strategii opracowanej zgodnie ze zmienionymi przepisami.

Gmina dysponuje „Strategią Rozwoju Gminy Buczkowice na lata 2015-2030” opracowaną w grudniu 2015 r., a zatem przed zmianą przepisów. Brak jest podstawy dla uwzględnienia tej strategii przy określeniu zapotrzebowania na zabudowę mieszkaniową w gminie.

„Strategia Rozwoju Gminy Buczkowice na lata 2015-2030” zawiera następujące ustalenia dotyczące polityki przestrzennej:

Obniżenie wartości przyrostu naturalnego w ostatnich latach ma związek ze zmianą stylu życia i modelu rodziny. Opóźnia się wiek dzieciństwa, przedłuża czas trwania pierwszej, bezdzietnej fazy małżeństwa. Zmniejsza się też model samej rodziny, w stronę posiadania mniejszej ilości dzieci. Sukcesywnie rośnie liczba osób zamieszkujących na terenie gminy Buczkowice, co wynika ze zjawiska przemieszczania się na obszary pozamiejskie osób dotychczas mieszkających i pracujących w mieście Bielsko-Biała. Przewiduje się, że proces ten w kolejnych latach będzie się nasilał. O ile w

kolejnych latach prognozuje się spadek liczby mieszkańców województwa śląskiego i powiatów znajdujących się w Podregionie Bielskim, w przypadku Gminy Buczkowice przewidywany jest odmienny scenariusz.

Gmina Buczkowice to także teren dynamicznego rozwoju działalności gospodarczych prowadzonych przez osoby fizyczne. Zwracają uwagę stosunkowo wysokie dochody na jednego mieszkańca w Gminie Buczkowice w porównaniu z sąsiadującymi z nią gminami i jednocześnie znaczny udział inwestycji w ogóle wydatków. Dowodzi to szybkiego tempa wzrostu infrastruktury w gminie i tym samym poprawiających się warunków życia.

Gmina od zachodu otoczona jest szczytami Beskidu Śląskiego, zaś od wschodu sąsiaduje z Jeziorem Żywieckim. Potok Żylica, las iglasty, bliskość Jeziora Żywieckiego, zimą dobre warunki do narciarstwa i saneczkarstwa, to walory stanowiące o atrakcyjności turystycznej gminy.

Cele operacyjne polityki przestrzennej:

- Poprawa infrastruktury drogowej i połączeń komunikacyjnych gminy,
- Podniesienie atrakcyjności oferty turystycznej gminy,
- Rozwój przedsiębiorczości,
- Ochrona lasów, ochrona przed hałasem, poprawa czystości środowiska,
- Rozbudowa infrastruktury technicznej, w tym ochrony środowiska,
- Rozwój oświaty, kultury, edukacji i ochrony zdrowia mieszkańców.

Uwarunkowanie to uwzględniono poprzez odpowiednie wyznaczenie stref funkcjonalnych: z zabudową mieszkaniową, usługowych, gospodarczych, infrastrukturalnych, zieleni i rekreacji, otwartych (rolnych, lasów i wód) oraz komunikacyjnych.

2) ustalenia planu zagospodarowania przestrzennego województwa;

Plan Zagospodarowania Przestrzennego Województwa Śląskiego 2020+ został przyjęty uchwałą Sejmiku Województwa Śląskiego nr V/26/2/2016 z dnia 29 sierpnia 2016 r. (publik. Dz. Urz. Woj. Śl. z dnia 13 września 2016 r. poz. 4619 ze zm.) Zgodnie z mapami uwarunkowań planu oraz mapami ustaleń planu, gmina Buczkowice znajduje się w:

- subregionie południowym
- miejskim obszarze funkcjonalnym (Aglomeracji Bielskiej)
- wiejskim obszarze funkcjonalnym
- obszarze górskim
- obszarze cennym przyrodniczo
- obszarze ochrony krajobrazów kulturowych
- obszarze ochrony i kształtowania zasobów wodnych
- obszarze narażonym na niebezpieczeństwo powodzi
- obszarze udokumentowanych złóż kopalin
- obszarze przygranicznym

Wypis z planu województwa dla gminy Buczkowice:

Zasady zagospodarowania obszarów funkcjonalnych:

Organy właściwe w sprawach planowania przestrzennego mają obowiązek uwzględniania podanych tutaj zasad w swoich działaniach, co oznacza takie projektowanie wykorzystania przestrzeni, które zakłada zachowanie równowagi między wszystkimi elementami środowiska, tak aby przy racjonalnym wykorzystywaniu potencjału przyrodniczego możliwe było zaspokojenie potrzeb obecnych i przyszłych pokoleń. Zasady gospodarowania przestrzenią:

1. Przestrzeń trzeba gospodarować oszczędnie.
2. Kompozycje przestrzenne i systemy techniczne mają być trwałe.
3. Nie wolno dopuszczać do wyłączania jakichkolwiek terenów z użytkowania; użytkowanie tymczasowe jest lepsze niż pozostawienie terenu samemu sobie.
4. Otwarte tereny zielone i wody są pełnoprawnymi formami użytkowania terenu i stanowią zielono-niebieską infrastrukturę regionu, a nie rezerwę inwestycyjną pod infrastrukturę techniczną.
5. Wybierając teren pod inwestycję w infrastrukturę techniczną trzeba preferować tereny już uprzednio zagospodarowane (poprzemysłowe, pozurbanizowane), a nie tereny zielone.
6. Wszystkie systemy (transportowy i przesyłowy, przyrodniczy, mieszkaniowy i aktywności gospodarczej) mają być ciągle przestrzennie i w sposób uporządkowany się przenikać.
7. Strefa mieszkaniowa i strefa aktywności gospodarczej mają mieć zwartą strukturę, a wielkość strefy musi być rezultatem kompromisu między opłacalnością ekonomiczną i wymogami kształtowania przyjaznej przestrzeni.
8. Struktury właściwe dla docelowego użytkowania terenu (miasta, strefy aktywności gospodarczej) trzeba wprowadzać od początku, w miarę rozwoju zabudowy.
9. Granice jednostek przestrzennych mają być czytelne tak, aby równocześnie spełnione mogły być wymogi indywidualnej tożsamości i ponadlokalnej spójności.
10. Decyzje o zmianie użytkowania terenu trzeba podejmować ostrożnie, tak aby nie utracić wartości przestrzeni.

Dla miejskich obszarów funkcjonalnych przyjmuje się następujące zasady zagospodarowania:

- *ochrona historycznych układów urbanistycznych oraz obiektów dziedzictwa kulturowego podkreślających tożsamość miast;*
- *zapewnienie wielofunkcyjności osiedli i dostępności do usług podstawowych;*
- *koncentracja struktur przestrzennych w oparciu o istniejące układy osadnicze (idea zwartych miast);*
- *ochrona krajobrazów otwartych (ograniczanie suburbanizacji);*
- *ograniczanie zawłaszczania terenów typu greenfield i wykorzystanie terenów typu brownfield przy lokalizacji inwestycji;*
- *ochrona obiektów dziedzictwa kulturowego, w tym ich adaptacja i wykorzystanie dla nowych funkcji;*
- *wyposażenie przestrzeni publicznych w infrastrukturę z uwzględnieniem ograniczeń i potrzeb osób z różnymi dysfunkcjami, w tym utrudniającymi poruszanie się w przestrzeni lub jej percepcję, osób starszych oraz osób sprawujących opiekę nad małymi dziećmi;*
- *ograniczanie zjawiska „zawłaszczania” przestrzeni publicznych dotyczącego realizacji inwestycji komercyjnych i prywatnych w obszarach tradycyjnie użytkowanych jako przestrzenie publiczne;*
- *zapewnianie powiązań przyrodniczych terenów zieleni miejskiej (parki, skwery, zieleńce, ogródki jordanowskie, doliny cieków itp.) z lasami i terenami otwartymi na ich obrzeżach;*
- *zapewnianie kanałów przewietrzania przeciwdziałających kumulacji zanieczyszczeń powietrza;*
- *ograniczanie niskiej emisji i minimalizowanie zapotrzebowania na energię oraz zmniejszanie emisji zanieczyszczeń;*
- *przeciwdziałanie powstawaniu i zmniejszanie uciążliwości hałasu;*
- *wykluczenie możliwości lokalizacji pojedynczych turbin wiatrowych w odległości mniejszej niż 5 km od obiektu radarowego, natomiast farm wiatrowych w odległości mniejszej niż 20 km od obiektu radarowego;*
- *rozwijanie niskoemisyjnego systemu transportu publicznego;*
- *wprowadzanie rozwiązań przestrzennych poprawiających bezpieczeństwo publiczne;*
- *wykluczenie możliwości lokalizowania nowych obiektów gospodarowania odpadami wydobywczymi i zwalowisk odpadów wydobywczych na terenach rolnych lub leśnych;*
- *wyłączanie z zabudowy oraz przeznaczanie pod użytkowanie leśne lub rolne terenów objętych powierzchniowymi ruchami masowymi gruntu;*
- *planowanie inwestycji z uwzględnieniem kompensacji w zakresie retencji wód (przeciwdziałanie zmniejszaniu możliwości retencyjnych zlewni);*

Dla wiejskiego obszaru funkcjonalnego przyjmuje się następujące zasady zagospodarowania:

- *ochrona historycznych układów ruralistycznych;*
- *utrzymanie tradycyjnej skali i form zabudowy;*
- *ochrona terenów otwartych przed rozpraszaniem zabudowy podmiejskiej;*
- *kształtowanie oraz poprawa dostępności przestrzeni i obiektów publicznych z uwzględnieniem ograniczeń i potrzeb osób z różnymi dysfunkcjami, utrudniającymi poruszanie się w przestrzeni lub jej percepcję, osób starszych oraz osób sprawujących opiekę nad małymi dziećmi;*
- *wprowadzanie rozwiązań przestrzennych poprawiających bezpieczeństwo publiczne;*
- *ochrona obszarów o wysokim potencjale glebowym przed ich nierolniczym użytkowaniem;*
- *utrzymywanie i przywracanie mozaikowości krajobrazu rolniczego;*
- *zachowanie walorów przyrodniczych dolin rzecznych, w tym o charakterze zielonych użytków (m. in. łąki i pastwiska) oraz utrzymanie pełnionej funkcji korytarza ekologicznego;*
- *wprowadzanie stref ekotonowych cieków wodnych;*
- *stosowanie różnorodnych form retencji technicznej i nietechnicznej, w tym ochrona przed spływem zanieczyszczeń do wód;*
- *prowadzenie efektywnych prac melioracyjnych na obszarach wiejskich uwzględniających wymagania ochrony środowiska;*
- *wykluczenie możliwości uprawy roślin energetycznych obcych gatunków inwazyjnych lub potencjalnie inwazyjnych, stanowiących zagrożenie dla różnorodności biologicznej, a w szczególności: słonecznika bulwiastego, rdestowca sachalińskiego i ostrokończystego, miskanta olbrzymiego i cukrowego, barszczu Sosnowskiego i Mantegazziego, ślazuwca pensylwańskiego, nawłoci kanadyjskiej i późnej, robinii akacyjowej;*
- *rewitalizowanie, rekultywowanie, rewaloryzowanie obszarów zdegradowanych w celu poprawy jakości i integracji przestrzeni, z wykorzystaniem lokalnych zasobów i potencjałów;*
- *ograniczenie możliwości rekultywacji zalewisk pogórnich poprzez ich zasypywanie odpadami;*
- *rekultywacja wyrobisk po eksploatacji surowców skalnych w kierunku wodnym, rekreacyjnym lub przyrodniczym;*
- *wykluczenie możliwości lokalizowania nowych obiektów gospodarowania odpadami wydobywczymi i zwalowisk odpadów wydobywczych na terenach rolnych lub leśnych;*
- *kultywowanie lokalnych tradycji, w tym tworzenie markowych produktów turystycznych;*
- *rozwój turystyki i agroturystyki z uwzględnieniem minimalizacji konfliktów środowiskowych;*
- *wdrażanie innowacyjnych rozwiązań w rolnictwie, leśnictwie, ekologii w oparciu o wyniki doświadczeń instytucji naukowych i badawczo-rozwojowych;*
- *rozwijanie inwestycji gospodarczych wykorzystujących lokalny potencjał rolniczy w powiązaniu ze szlakami*

komunikacyjnymi;

- ograniczanie niskiej emisji i minimalizowanie zapotrzebowania na energię oraz zmniejszanie emisji zanieczyszczeń;
- lokowanie biogazowni rolniczych w miejscach, w których istnieje stały dostęp do lokalnych substratów;
- przeciwdziałanie powstawaniu i zmniejszanie uciążliwości hałasu;
- wykluczenie możliwości lokalizacji pojedynczych turbin wiatrowych w odległości mniejszej niż 5 km od obiektu radarowego, natomiast farm wiatrowych w odległości mniejszej niż 20 km od obiektu radarowego;
- uwzględnianie przy lokalizacji farm i turbin wiatrowych odpowiedniej (wynikającej z lokalnych warunków terenowych) odległości od zabudowy mieszkaniowej;
- wyłączenie z zabudowy oraz przeznaczanie pod użytkowanie leśne lub rolne terenów na obszarach objętych powierzchniowymi ruchami masowymi gruntu i zagrożonych takimi ruchami.

Dla **obszaru górskiego** przyjmuje się następujące zasady zagospodarowania:

- kształtowanie zabudowy o wysokiej jakości rozwiązań urbanistyczno-architektonicznych z wykorzystaniem tradycyjnych form i materiałów budowlanych;
- zwiększanie roli transportu publicznego na terenach atrakcyjnych turystycznie;
- rozwój turystyki i agroturystyki wykorzystującej lokalne uwarunkowania przyrodnicze i kulturowe, z uwzględnieniem minimalizowania konfliktów przestrzennych i środowiskowych;
- utrzymanie ekstensywnej gospodarki rolnej (kośnej i pasterskiej) na użytkach zielonych;
- wyłączenie z zabudowy oraz przeznaczanie pod użytkowanie leśne lub rolne terenów na obszarach objętych powierzchniowymi ruchami masowymi gruntu;
- wykluczenie możliwości przeznaczania pod zabudowę i infrastrukturę turystyczno-sportową terenów leśnych o istotnych walorach glebo- i wodochronnych.

Dla **obszaru narażonego na niebezpieczeństwo powodzi** przyjmuje się następujące zasady zagospodarowania:

- stosowanie zakazów i ograniczeń wynikających z przepisów odrębnych oraz z planów zarządzania ryzykiem powodziowym;
- stosowanie zakazów i ograniczeń wynikających ze studiów ochrony przeciwpowodziowej w zlewniach rzek;
- na obszarach szczególnego zagrożenia powodzią przeznaczanie terenów niezainwestowanych i nieprzeznaczonych do zainwestowania w gminnych dokumentach planistycznych na zielone użytki rolne (pastwiska, łąki) lub obszary zielonej infrastruktury;
- na obszarach szczególnego zagrożenia powodzią ochrona zabudowy na terenach obecnie zurbanizowanych lub przeznaczonych do zabudowy w obowiązujących gminnych dokumentach planistycznych;
- tworzenie polderów zalewowych lub ich renaturalizację;
- kształtowanie pokrycia terenu w sposób ograniczający odpływ powierzchniowy i sprzyjający retencji wód;
- dostosowanie sposobu zagospodarowania terenu do jego naturalnych cech, predyspozycji i walorów oraz odporności środowiska na antropopresję;
- upowszechnianie na terenach zalewowych form użytkowania terenu dopuszczających okresowe zalewanie;
- wykluczenie możliwości przemieszczania zagrożenia powodziowego na tereny położone w niższym biegu rzeki;
- utrzymanie we właściwym stanie międzywala dla możliwości przepuszczania wód wezbraniowych;
- zachowanie i odtwarzanie siedlisk hydrogenicznych (starorzeczy, torfowisk, łęgów, itp.);
- stosowanie prośrodowiskowych rozwiązań służących minimalizowaniu ryzyka powodziowego na obszarach o szczególnie cennych walorach przyrodniczych i krajobrazowych;
- wykluczenie możliwości rekultywacji zalewisk pogórnicznych w dolinach cieków wodnych, na terasach zalewowych poprzez ich zasypywanie odpadami.

Dla **obszaru cennego przyrodniczo** przyjmuje się następujące zasady zagospodarowania przestrzennego:

- utrzymanie aktualnego użytkowania na terenów o wysokich walorach przyrodniczych, których zasoby są uzależnione od prowadzonej ekstensywnej gospodarki rolnej, leśnej lub rybackiej i mają istotne znaczenie dla zachowania różnorodności biologicznej;
- wzmocnienie funkcji przyrodniczej korytarzy ekologicznych poprzez ograniczanie ich zainwestowania, usuwanie istniejących barier oraz kształtowanie struktur przestrzennych sprzyjających migracji gatunków;
- zachowanie ciągłości przestrzennej i funkcjonalnej przyrodniczych obszarów prawnie chronionych i korytarzy ekologicznych w tym w obszarze dolin rzecznych;
- preferowanie ekoturystyki (turystyka przyrodnicza) na obszarach chronionych i obszarach cennych przyrodniczo szczególnie podatnych na degradację;
- optymalizowanie stopnia zagospodarowania turystycznego i powiązania go z naturalną chłonnością środowiska, w tym wyznaczanie stref wyłączonych z użytkowania turystycznego;
- planowanie inwestycji z uwzględnieniem ochrony siedlisk przyrodniczych i gatunków oraz ciągłości i drożności korytarzy ekologicznych, a w przypadku niemożliwych do uniknięcia kolizji stosowanie działań minimalizujących;
- wdrażanie zapisów określonych w dokumentach wynikających z przepisów szczególnych, w tym z planów ochrony i planów zadań ochronnych;
- wykluczenie możliwości lokalizacji elektrowni wiatrowych oraz elektrowni fotowoltaicznych w obszarach specjalnej

ochrony ptaków, użytków ekologicznych, zespołach przyrodniczo-krajobrazowych i obszarach chronionego krajobrazu, w obrębie ostańców skalnych i strefach ich ekspozycji oraz szczytowych partiach wzniesień na obszarach parków krajobrazowych;

- wykluczenie możliwości lokalizacji farm wiatrowych w obrębie ostoi, korytarzy i przystanków pośrednich dla ptaków, w obrębie ostoi i korytarzy dla nietoperzy, a także stosowanie rozwiązań minimalizujących śmiertelność ptaków związaną z napowietrznymi liniami energetycznymi i farmami wiatrowymi;
- preferowanie lokalizowania elektrowni wodnych wyłącznie na istniejących urządzeniach wodnych i nowo budowanych zbiornikach wodnych przy uwzględnieniu uwarunkowań środowiskowych oraz zastosowaniu rozwiązań zapewniających możliwość migracji organizmów wodnych.

Dla **obszaru ochrony krajobrazów kulturowych** przyjmuje się następujące zasady zagospodarowania:

- ochrona i zachowanie historycznych układów urbanistycznych i ruralistycznych;
- ochrona krajobrazów historycznych i różnorodności kulturowej dla zachowania tożsamości regionalnej;
- zachowanie i eksponowanie zasobów dziedzictwa kulturowego, w szczególności najbardziej wartościowych zespołów i obiektów służących identyfikacji i promocji przestrzeni kulturowej;
- rekultywacja wyrobisk i niecepek osiadania w kierunku wodnym, rekreacyjnym bądź przyrodniczym;
- wdrażanie zapisów określonych w dokumentach wynikających z przepisów szczególnych, w tym z planów ochrony;
- wykluczenie możliwości lokalizacji elektrowni wiatrowych oraz elektrowni fotowoltaicznych w strefach ekspozycji zabytków kultury i obiektów archeologicznych i strefach ich ekspozycji, na obszarach parków krajobrazowych.

Dla **obszaru ochrony i kształtowania zasobów wodnych** przyjmuje się następujące zasady zagospodarowania:

- dostosowanie sposobu zagospodarowania i użytkowania terenu do potrzeb ochrony zasobów wód (w tym wód pitnych), poprzez wykluczanie funkcji i form zagospodarowania terenu stwarzających zagrożenie dla wód lub powodujących pogarszanie warunków zasilania podziemnych poziomów wodonośnych, w szczególności w strefach ochronnych ujęć wód, projektowanych obszarach ochronnych oraz w strefach zasilania Głównych Zbiorników Wód Podziemnych i Lokalnych Zbiorników Wód Podziemnych;
- ochrona zasobów wód poprzez uregulowanie gospodarki ściekowej i gospodarki odpadami oraz likwidowanie istniejących źródeł zanieczyszczeń wynikających z intensywnego użytkowania rolniczego, działalności przemysłowej;
- koncentracja terenów inwestycyjnych (w tym zabudowy mieszkaniowej) w obszarach aglomeracji obsługiwanych systemami zbiorowego odprowadzania ścieków do oczyszczalni zapewniających właściwy stopień oczyszczania;
- usprawnianie systemów melioracyjnych poprzez przebudowę systemów odwadniających na nawadniająco-odwadniające oraz dla retencjonowania wód;
- zachowanie mozaiki powierzchni nieprzepuszczalnych z terenami biologicznie czynnymi (parki, ogrody, trawniki) na terenach zurbanizowanych;
- realizowanie działań technicznych, z zakresu małej retencji, w tym budowa zbiorników retencyjnych, poza obszarami źródlisk i mokradel;
- utrzymanie i zwiększanie retencyjności w zlewniach poprzez: ochronę obszarów mokradłowych oraz dolin cieków rzecznych, renaturalizację rzek i potoków;
- zagospodarowanie niezanieczyszczonych wód opadowych i roztopowych z powierzchni szczelnych w pierwszym rzędzie w obrębie posesji, a następnie w obrębie zlewni obejmującej obszar zurbanizowany;
- ograniczanie lokalizacji działalności wodochłonnej na obszarach deficytów wody służącej do zaopatrzenia ludzi w wodę do spożycia;
- lokowanie elektrowni wodnych wyłącznie na istniejących urządzeniach wodnych i nowo budowanych zbiornikach wodnych przy uwzględnieniu uwarunkowań środowiskowych oraz zastosowaniu rozwiązań zapewniających możliwość migracji organizmów wodnych.

Dla **obszaru ochrony udokumentowanych złóż kopalin** przyjmuje się następujące zasady zagospodarowania:

- zachowanie przeznaczenia i sposobu zagospodarowania terenów złóż umożliwiające ich przyszłą eksploatację z uwzględnieniem minimalizacji kosztów związanych z ochroną środowiska i człowieka;
- wydobywanie kopaliny z konkretnych złóż musi być warunkowane ochroną szczególnie cennych zasobów środowiska, zwłaszcza wód podziemnych, obszarów ochrony przyrody, a także społecznymi potrzebami ochrony obszarów i obiektów na powierzchni terenu: zwartej zabudowy jednostek osadniczych, obiektów o szczególnej wartości historycznej, kulturowej lub gospodarczej, obiektów infrastruktury kluczowych dla funkcjonowania społeczeństwa;
- wykluczenie możliwości eksploatacji żwirów z koryta i terasy zalewowej rzeki Soły;
- redukcja konfliktów przestrzennych oraz minimalizacja skutków oddziaływań górnictwa, a także zagrożeń związanych z płytką eksploatacją górnictwem, w szczególności na zabudowę mieszkaniową, na terenach i obszarach górniczych;
- prowadzenie prac poszukiwawczych tj. badań geofizycznych, wierceń oraz budowy infrastruktury technicznej związanej z eksploatacją ropy naftowej i gazu ziemnego przy minimalizacji oddziaływania na środowisko;
- rekultywacja terenów przemysłowych z uwzględnieniem ochrony kształtujących się siedlisk cennych przyrodniczo.

Dla **obszaru przygranicznego** przyjmuje się następujące zasady zagospodarowania:

- rozwijanie ważnych instytucji związanych z programowaniem i zarządzaniem oraz współpracą bilateralną i europejską;

- rozwijanie komplementarnych usług publicznych podstawowych i specjalistycznych, oferowanych po obu stronach granicy państwowej;
- integrowanie planów zagospodarowania turystycznego obszarów chronionych w strefie granicznej polsko-czeskiej i polsko-słowackiej;
- integrowanie planów zagospodarowania przestrzennego pod kątem ograniczania ryzyka i skutków powodzi i zagrożenia suszą w zlewniach rzek granicznych;
- koordynowanie planów i programów ochrony na obszarach chronionych i cennych przyrodniczo położonych po obu stronach granicy;
- integrowanie systemów i sieci transportu publicznego;
- integrowanie planów budowy sieci przesyłowych;

Zgodnie z mapą nr 31 „Zadania samorządowe służące realizacji inwestycji celu publicznego, ustalonych w dokumentach przyjętych przez Sejmik Województwa Śląskiego”, w gminie Buczkowice planowany był element Zadania 6. – Budowa, przebudowa dróg wojewódzkich – budowa obwodnicy Buczkowic w ciągu DW 942. Zadanie to zostało zrealizowane.

3) formy **ochrony przyrody** oraz ich otuliny

- Parki Krajobrazowe

Część zachodnia obszaru gminy Buczkowice (w sołectwach Buczkowice i Godziszka) położona jest w granicach Parku Krajobrazowego Beskidu Śląskiego i jego otuliny. Północno-wschodni narożnik sołectwa Rybarzowice sąsiaduje z otuliną Parku Krajobrazowego Beskidu Małego. Brak jest planów ochrony dla parków krajobrazowych.

- Natura 2000

Gmina Buczkowice zlokalizowana jest poza obszarami Europejskiej Sieci Ekologicznej Natura 2000. W części południowo-zachodniej (w sołectwie Godziszka) gmina graniczy na krótkim odcinku ze Specjalnym Obszarem Ochrony Siedlisk Natura 2000 „Beskid Śląski” (kod obszaru PLH240005), natomiast Specjalny Obszar Ochrony Siedlisk Natura 2000 „Beskid Mały” (kod obszaru PLH240023), leży na wschód od gminy, w odległości około 3,5 km.

- Pomniki przyrody

Na terenie gminy Buczkowice ustanowiono jedynie 1 pomnik przyrody: Dąb szypułkowy o obwodzie pnia 300 cm, rosnący na prywatnej posesji nr 475 w sołectwie Rybarzowice.

- Inne obszary istotne dla ochrony środowiska

Zgodnie z Planem Zagospodarowania Województwa Śląskiego 2020+, przez gminę przebiega międzynarodowy korytarz spójności obszarów chronionych „Beskid Śląski – Beskid Mały” oraz ponadregionalny korytarz migracji ptaków „Lasy Beskidu Śląsko-Żywieckiego”. Zlokalizowany jest na terenie gminy (przy granicy zachodniej) obszar węzłowy korytarzy migracyjnych ssaków drapieżnych i ssaków kopytnych „Beskid Śląski”. Brak jest w obszarze gminy: zespołów przyrodniczo-krajobrazowych, użytków ekologicznych i stanowisk dokumentacyjnych.

...

Uwarunkowanie to uwzględniono poprzez ...

- 4) obszary szczególnego **zagrożenia powodzią**, wały przeciwpowodziowe oraz pasy o szerokości 50 m od stopy wału,

Obszary szczególnego zagrożenia powodzią – zostały wyznaczone na podstawie map zagrożenia powodziowego sporządzonych w wyniku wstępnej oceny ryzyka powodziowego z 2018 r. według obszarów, na których prawdopodobieństwa wystąpienia powodzi Q jest wysokie i wynosi 10% (1 raz na 10 lat), oraz obszarów gdzie prawdopodobieństwo Q jest średnie i wynosi 1% (1 raz na 100 lat). Stanowią obszary służące przepuszczaniu wód powodziowych wzdłuż potoku Żylica w Buczkowicach i Rybarzowicach oraz wzdłuż potoku Kalonka w Kalnej.

Obszary, gdzie prawdopodobieństwo wystąpienia powodzi Q jest niskie i wynosi 0,2% - zostały wyznaczone również na podstawie map zagrożenia powodziowego z 2018 r.

Inne obszary narażone na niebezpieczeństwo powodzi - zostały wyznaczone na podstawie zebranych informacji o historycznie zarezerwowanym maksymalnym poziomie wód powierzchniowych, w tym na podstawie opracowań ekofizjograficznych wzdłuż potoków, w szczególności: Białe, Bruśnik, Godziszczanka (Potok Graniczny), Malinowy Potok, Kalonka, Potok

Godziszczański, potoki Bez Nazwy w rejonie ul. Akacyjowej i ul. Bór w Buczkowicach.
Brak jest na terenie gminy wałów przeciwpowodziowych oraz obszarów bezodpływowych.

...

Uwarunkowanie to uwzględniono poprzez ...

5) obszary **gruntów zmeliorowanych**,

...

Uwarunkowanie to uwzględniono poprzez ...

6) tereny **zagrożone ruchami masowymi ziemi** oraz tereny, na których występują te ruchy. Na terenie gminy rozpoznano i udokumentowano 11 osuwisk. Osuwiska te zajmują łączną powierzchnię 10,7 ha. W okresie opracowania mapy osuwisk SOPO (2010r.) wszystkie osuwiska były nieaktywne. Tylko w jednym przypadku uzyskano informację o przebiegu ruchów masowych. Aktywność osuwisk zaznaczyła się w rejonie wsi Kalna (przy osuwiskach nr 13288 i 13289). Przy 11 zarejestrowanych osuwiskach, gmina Buczkowice charakteryzuje się występowaniem niewielkich form osuwiskowych. Są to osuwiska przeważnie skalno-zwietrzelinowe i zwietrzelinowe. Większość osuwisk znajduje się na terenach niezalesionych, które częściowo są użytkowane:

- nr 13280, Buczkowice
- nr 13281, Buczkowice
- nr 13282, Buczkowice
- nr 13283, Buczkowice
- nr 13284, Buczkowice
- nr 13285, Stara Godziszka
- nr 13286, Stara Godziszka
- nr 13287, Kalna
- nr 13288, Kalna
- nr 13289, Kalna
- nr 132908, Kalna
- nr 13291, Pod Kraisko /Szczyrk Dolny

Na terenie gminy wyznaczone 3 obszary, które są potencjalnie zagrożone ruchami masowymi w południowo-zachodniej jak i północno-zachodniej części gminy:

- nr 1756 Buczkowice – Laszczaki
- nr 1757 Godziszka – Stara Godziszka
- nr 1767 Nowa Godziszka – Dział

...

Uwarunkowanie to uwzględniono poprzez ...

7) strefy **ochronne ujęć wody**,

...

Uwarunkowanie to uwzględniono poprzez ...

8) obszary **ochronne zbiorników wód śródlądowych**,

W granicach gminy nie występują zbiorniki wód śródlądowych.

9) udokumentowane **złoża kopalin**,

W granicach gminy występują złoża surowców ilastych ceramiki „Rybarzowice” i „Rybarzowice – ceg. Kubica”.

...

Uwarunkowanie to uwzględniono poprzez ...

10) zabytki objęte formami **ochrony zabytków**

W obszarze gminy występują 2 obiekty ujęte w rejestrze zabytków:

- *murowany budynek mieszkalny z młynem wodnym (z 1886 r.), ujęcie wodne, oprzyrządowanie i otoczenie w granicach dz. nr 4139 i 4140 obręb Rybarzowice, ul. Grabowa 70, Nr rejestru A-527/76;*
- *kamienny krzyż w obrębie kościoła parafialnego, dz. nr 1776/2 obręb Rybarzowice, ul. Kościelna 254, Nr rejestru B-177/10.*

Gminna ewidencja zabytków obejmuje ok. 125 obiektów w obrębie Buczkowice, ok. 10 obiektów w obrębie Godziszka, ok. 5 obiektów w obrębie Kalna i ok. 80 obiektów w obrębie Rybarzowice.

Są to głównie murowane i drewniane domy, kapliczki i figury.

W obszarze gminy występują udokumentowane stanowiska archeologiczne:

- w obrębie Buczkowice: 109487, 109488, 109489, 1094810

- w obrębie Godziszka: 110488

- w obrębie Rybarzowice: 1094812, 1094813, 1094814, 1094815, 1094816

Są to ślady osadnictwa głównie z okresu nowożytnego, rzadziej średniowiecza lub epoki kamienia.

Brak jest udokumentowanych dóbr kultury współczesnej.

...

Uwarunkowanie to uwzględniono poprzez ...

11) brak jest w granicach gminy **kolejowych terenów zamkniętych**, narożnik północno-wschodni obrębu Rybarzowice znajduje się w strefie ochronnej linii kolejowej o znaczeniu międzynarodowym położonej poza obszarem gminy Buczkowice.

Uwarunkowanie to uwzględniono poprzez ...

12) brak jest w granicach gminy **obszarów ograniczonego użytkowania**,

13) brak jest w granicach gminy obszarów wymagających **przekształceń, rehabilitacji, rekultywacji lub remediacji**,

14) obszary **zdegradowane i obszary rewitalizacji**,

Program Rewitalizacji dla Gminy Buczkowice został przyjęty uchwałą Rady Gminy Buczkowice nr XXIX/227/17 z dnia 31 maja 2017 r. Na mapie załączonej do programu oznaczono „obszar zdegradowany”, który obejmuje główne pasma osadnicze Buczkowic, Rybarzowic, Godziszki i Kalnej oraz tereny zieleni wzdłuż potoków Żylica i Granicznego. Na mapie załączonej do programu oznaczono „obszar rewitalizacji”, który obejmuje fragmenty obszaru zdegradowanego w Buczkowicach, Rybarzowicach i Godziszce. W programie ustalono następujące cele rewitalizacji i kierunki działań z zakresu gospodarki przestrzennej:

1. *Integracja przestrzenno-funkcjonalna obszarów rewitalizowanych:*

1.1. *Modernizacja i budowa infrastruktury drogowej*

1.2. *Rozbudowa sieci wodociągowej*

1.3. *Rozbudowa sieci kanalizacji sanitarnej*

1.4. *Poprawa jakości infrastruktury kulturalno-rekreacyjnej*

2. *Podniesienie walorów estetycznych, funkcjonalnych i użytkowych przestrzeni publicznej:*

2.1. *Nadanie obiektom i terenom rewitalizowanym nowych funkcji*

2.2. *Budowa ścieżek dydaktycznych w celu wyeliminowania presji ruchu turystycznego na obszary i gatunki chronione*

2.3. *Ochrona bioróżnorodności biologicznej i likwidacja dzikich wysypisk śmieci*

3. *Zmniejszenie negatywnego oddziaływania infrastruktury na środowisko:*

3.1. *Poprawa efektywności energetycznej budynków i infrastruktury publicznej*

3.2. *Ograniczenie niskiej emisji*

3.3. *Zwiększenie wykorzystania odnawialnych źródeł energii*

3.4. *Zmniejszenie ilości substancji szkodliwych wprowadzanych do gleb oraz wód powierzchniowych i podziemnych*

3.5. *Usunięcie pokryć elewacyjnych z azbestem z budynków w gminie*

3.6. *Ochrona bioróżnorodności na terenie gminy, szczególnie wzdłuż potoku Żylica*

4. *Aktywizacja społeczna mieszkańców obszarów rewitalizowanych:*

4.3. *Wsparcie osób niepełnosprawnych w uczestnictwie w życiu społecznym*

kulturowym i zawodowym

4.5. *Rozwijanie atrakcyjnej oferty kulturalnej zarówno dla dorosłych, jak i dzieci*

4.7. *Promowanie aktywnego spędzania czasu wolnego przez mieszkańców*

4.9. *Aktywizacja zawodowa mieszkańców, a przez to zmniejszenie ubóstwa*

5. *Edukacja oraz kształtowanie postaw społecznych oraz prozdrowotnych wśród dzieci i młodzieży:*

5.1. *Poprawa kondycji zdrowotnej mieszkańców*

5.2. *Zwiększenie dostępności opieki medycznej dla dzieci z problemami zdrowotnymi*

6. *Poprawa jakości życia mieszkańców obszarów rewitalizowanych:*

6.1. *Zwiększenie bezpieczeństwa mieszkańców*

6.2. *Poprawa jakości powietrza*

6.3. *Poprawa jakości wody dostarczanej do gospodarstw domowych*

...

Uwarunkowanie to uwzględniono poprzez ...

15) brak jest w granicach gminy **obszarów cichych**,

16) grunty rolne stanowiące **użytki rolne klas I–III** oraz **grunty leśne**,

...

Uwarunkowanie to uwzględniono poprzez ...

17) brak jest w granicach gminy zakładów o zwiększonym i dużym ryzyku wystąpienia **poważnej awarii przemysłowej**,

18) obszary rozmieszczenia istniejących i planowanych **obiektów infrastruktury społecznej, transportowej i technicznej** wraz z obowiązującymi dla nich ograniczeniami w zagospodarowaniu

...

Uwarunkowanie to uwzględniono poprzez ...

19) rekomendacje i wnioski zawarte w **audycie krajobrazowym** oraz krajobrazy priorytetowe

...

20) **opracowanie ekofizjograficzne** w zakresie ochrony lokalnych siedlisk i korytarzy przyrodniczych.

Zgodnie z opracowaniem proponuje się ustanowienie dodatkowych pomników przyrody:

- drzewo gatunku *Daglezja zielona* o obwodzie pnia 210cm, rosnące w Buczkowicach obok budynku Szkoły Mistrzostwa Sportowego przy ul. Grunwaldzkiej.

- drzewo gatunku *Lipa drobnolistna* o obwodzie pnia 379cm, rosnące w Buczkowicach obok bramy wjazdowej na teren Szkoły Mistrzostwa Sportowego przy ul. Grunwaldzkiej.

Zgodnie z opracowaniem proponuje się ustanowienie zespołów przyrodniczo-krajobrazowych:

- „Żylica-Buczkowice” w Buczkowicach, którego celem ochrony byłby fragment dobrze zachowanej nadrzecznej olszyny górskiej z udziałem chronionych gatunków roślin.

- „Groniczek” w Buczkowicach, którego celem ochrony byłby fragment dolnoregłowego boru jodłowo-świerkowego z licznymi chronionymi gatunkami roślin.

- „Żylica-Rybarzowice” w Rybarzowicach, którego celem ochrony byłby fragment potoku „Żylica”, z przylegającymi do niego żwirowiskami, stawami, dobrze zachowanymi fragmentami lasów łęgowych, zaroślami oraz łąkami.

Zgodnie z opracowaniem proponuje się ustanowienie stanowiska dokumentacyjnego:

„Grzebień Żylicy” w Rybarzowicach, którego celem ochrony byłby skalisty odcinek potoku Żylica z odłonięciem stromo ustawionych ławic piaskowców przypominających grzebień.

Zgodnie z opracowaniem pozostałe tereny, których użytkowanie i zagospodarowanie powinno być podporządkowane potrzebom zapewnienia prawidłowego funkcjonowania środowiska i zachowania różnorodności biologicznej, to:

- doliny potoków: Bruśnik, Godziszczanka, Kalonka, Malinowy oraz Biały, stanowiących lokalne korytarze ekologiczne,

- tereny leśne

- tereny zadrzewień śródpolnych,

- tereny upraw polowych.

Uwarunkowanie to uwzględniono poprzez ...

21) zapotrzebowanie na nową zabudowę mieszkaniową w gminie Buczkowice.

Uwarunkowanie to przeanalizowano w dalszej części uzasadnienia.

Obszar uzupełniania zabudowy

Wyznaczając strefy planistyczne z zabudową mieszkaniową, zgodnie z art. 13d ustawy w pierwszej kolejności uwzględniono obszary, dla których w obowiązujących miejscowych planach zagospodarowania przestrzennego określono przeznaczenie umożliwiające realizację funkcji mieszkaniowej. W obszarze gminy Buczkowice obowiązują następujące plany miejscowe:

1) *miejscowy plan zagospodarowania przestrzennego Sołectwa Buczkowice przyjęty uchwałą Rady Gminy nr XXXVII/272/17 z dnia 20 grudnia 2017 r. (publik. Dz. Urz. Woj. Śl. z dnia 29.12.2017 r. poz. 7424 ze zm.). W planie ustalono następujące tereny zabudowy mieszkaniowej:*

MN - tereny zabudowy mieszkaniowej jednorodzinnej,

MS - tereny zabudowy mieszkaniowej jednorodzinnej i wielorodzinnej,

ME - tereny zabudowy mieszkaniowej jednorodzinnej niskiej intensywności,

UM - tereny zabudowy usługowo-mieszkaniowej;

2) *miejscowy plan zagospodarowania przestrzennego Sołectwa Godziszka przyjęty uchwałą Rady Gminy nr XX/155/16 z dnia 31 sierpnia 2016 r. (publik. Dz. Urz. Woj. Śl. z dnia 08.09.2016 r. poz. 4529 ze zm.). W planie ustalono następujące tereny zabudowy mieszkaniowej:*

MN - tereny zabudowy mieszkaniowej jednorodzinnej,

ME - tereny zabudowy mieszkaniowej jednorodzinnej niskiej intensywności,

UM - tereny zabudowy usługowo-mieszkaniowej;

3) *miejskowy plan zagospodarowania przestrzennego Sołectwa Kalna przyjęty uchwałą Rady Gminy nr XX/156/16 z dnia 31 sierpnia 2016 r. (publik. Dz. Urz. Woj. Śl. z dnia 08.09.2016 r. poz. 4530 ze zm.). W planie ustalono następujące tereny zabudowy mieszkaniowej:*

MN - tereny zabudowy mieszkaniowej jednorodzinnej,

ME - tereny zabudowy mieszkaniowej jednorodzinnej niskiej intensywności,

UM - tereny zabudowy usługowo-mieszkaniowej;

4) *miejskowy plan zagospodarowania przestrzennego sołectwa Rybarzowice przyjęty uchwałą Rady Gminy nr XLIX/334/23 z dnia 25 stycznia 2023 r. (publik. Dz. Urz. Woj. Śl. z dnia 02.02.2023 r. poz. 924). W planie ustalono następujące tereny zabudowy mieszkaniowej:*

MN - tereny zabudowy mieszkaniowej jednorodzinnej,

ME - tereny zabudowy mieszkaniowej jednorodzinnej niskiej intensywności,

UM - tereny zabudowy usługowo-mieszkaniowej;

Suma powierzchni terenów, dla których w obowiązujących planach miejscowych określono przeznaczenie umożliwiające realizację funkcji mieszkaniowej obliczono poprzez pomiar z danych przestrzennych = 983,84 ha.

Wyznaczając strefy planistyczne z zabudową mieszkaniową, zgodnie z art. 13d ustawy w drugiej kolejności uwzględniono obszary uzupełnienia zabudowy w ramach zabudowy istniejącej.

W związku z art. 1 ust. 4 pkt 4 lit a ustawy, poprzez obszary uzupełniania zabudowy (OUZ) można rozumieć obszary o w pełni wykształconej zwartej strukturze funkcjonalno-przestrzennej, na których należy dążyć do lokalizowania nowej zabudowy. W obszarze gminy Buczkowice brak jest głównego powodu dla wyznaczenia obszarów uzupełniania zabudowy, ponieważ stanowią one podstawę prawną decyzji o warunkach zabudowy. Decyzje takie obecnie nie są wydawane w obszarze gminy z uwagi na całkowite pokrycie jej obszaru obowiązującymi planami miejscowymi. Brak jest obecnie w obszarach uzupełniania zabudowy ułatwień inwestycyjnych ustalonych w prawie budowlanym. Jedynym ułatwieniem inwestycyjnym jest przepis art. 7 ust. 2a ustawy o ochronie gruntów rolnych i leśnych. Zgodnie z tym przepisem, nie wymaga uzyskania zgody właściwego ministra przeznaczenie na cele nierolnicze i nieleśne gruntów rolnych stanowiących użytki rolne klas I-III położonych na obszarze uzupełnienia zabudowy. Nie są obecnie znane inne przyszłe ułatwienia prawne dla inwestowania w tych obszarach, jednocześnie występuje hipotetyczna ewentualność utraty mocy przez obowiązujący plan miejscowy, a sporządzanie planu ogólnego gminy jest jedynym trybem, w którym obszar uzupełniania zabudowy można wyznaczyć. Wyznaczenie takiego obszaru stanowi ważne narzędzie dla analizy i diagnozy stanu ładu przestrzennego w gminie, co dostatecznie uzasadnia jego zastosowanie.

Sposób wyznaczania obszaru uzupełnienia zabudowy w planie ogólnym gminy określa rozporządzenie w tej sprawie. W celu wyznaczenia granic obszaru kolejno:

1) określono zgrupowania nie mniej niż 5 budynków w odległości nie większej niż 100 m, przy czym uwzględniono budynki: przemysłowe, handlowo-usługowe, biurowe, budynki opieki zdrowotnej, budynki oświaty, nauki i kultury oraz budynki sportowe, pozostałe budynki niemieszkalne oraz budynki mieszkalne. Nie uwzględniono budynków: gospodarczych, magazynowych i transportu (garaży). Informację o budynkach pozyskano z ewidencji gruntów i budynków (budynki istniejące) oraz z bazy danych obiektów topograficznych 1:500 (budynki w budowie);

2) wyznaczono obszary ograniczone krzywą poprowadzoną w odległości 50 m od budynków położonych w powyższych zgrupowaniach;

3) do powyższych obszarów dodano obszary o jednostkowej powierzchni nie większej niż 5000 m², położone pomiędzy obszarami zgrupowań, tak wyznaczone obszary mają powierzchnię $P_b = 969.6836,78$ ha;

4) wewnątrz tak wyznaczonych obszarów wyznaczono krzywą poprowadzoną w odległości 40 m od granicy tych obszarów;

5) od wyznaczonych obszarów odjęto obszary wyznaczone powyższą krzywą, tak wyznaczone obszary mają powierzchnię $P_u = 690.0970,21$ ha.

Powyższe czynności wykonano w sposób zautomatyzowany za pomocą aplikacji

komputerowej APP2 (wtyczki do programu QGIS dedykowanej gminom przez Ministerstwo Technologii i Rozwoju).

Następnie wyjściowe obszary wyznaczone w wymagany sposób ograniczono, uwzględniając lokalne uwarunkowania oraz politykę przestrzenną gminy ustaloną w planach miejscowych poprzez odjęcie terenów lasów ZL, zieleni ZE, wód WS i drogi ekspresowej KDS – wyznaczonych w planach miejscowych.

Następnie rozszerzono granice obszarów wyznaczonych w wymagany sposób, uwzględniając lokalne uwarunkowania oraz politykę przestrzenną gminy, poprzez dodanie terenów zabudowy wyznaczonych w planach miejscowych w granicach działek ewidencyjnych.

Łączna powierzchnia obszarów uzupełniania zabudowy po rozszerzeniu wynosi 758.9810,00 ha. Powierzchnia rozszerzenia wynosi $758.9810,00 - 690.0970,21 = 68.8839,79$ ha.

Powyższe rozszerzenie ma powierzchnię mniejszą niż wymagana rozporządzeniem powierzchnia $P_p = 69.8966,64$ ha, co stanowi $25\% * (P_b - P_u)$.

Kolejne czynności wyznaczania obszaru uzupełniania zabudowy oznaczono w danych przestrzennych. Rozszerzenie granic nastąpiło w obszarze wiejskim poza użytkami rolnymi klas I–III położonymi w odległości większej niż 50 m od granicy pasa drogowego drogi publicznej, z wyłączeniem drogi ekspresowej. Użytki te oraz granicę odległości 50m od drogi publicznej oznaczono w danych przestrzennych.

Zapotrzebowanie na nową zabudowę mieszkaniową oraz chłonność terenów niezabudowanych

Zapotrzebowanie na nową zabudowę mieszkaniową obliczono zgodnie ze wzorem:

$ZAP = M_{20} - (PUM_0 / P_{20}) = 11.444 * 105\% - 360.681 / 42,7 = 12.016 - 8.447 = 3.569$ [os.], gdzie:

ZAP – oznacza zapotrzebowanie na nową zabudowę mieszkaniową,

M_{20} – oznacza prognozowaną liczbę mieszkańców gminy w oparciu o dane udostępniane przez statystykę publiczną, powiększoną o 5%. Zgodnie z najnowszymi danymi (GUS aktualiz. 05.06.2024 r.), liczba mieszkańców gminy Buczkowice (wg stanu na 30.06.2023 r.) wynosiła 11.230 osób. Przyjęto okres prognozy obejmujący 20 lat od roku 2023 t.j. do 2043 r. Zgodnie z „Prognozą ludności dla gmin na lata 2023-2060” (GUS publik. 31.08.2023 r. aktualiz. 18.07.2024 r.), liczba mieszkańców gminy Buczkowice w roku 2044 r. $M_{20} = 11.444$ osób.

PUM_0 – oznacza łączną powierzchnię użytkową mieszkań w gminie zgodną z najnowszymi danymi. Zgodnie z najnowszymi danymi (GUS aktualiz. 17.07.2024 r.), powierzchnia użytkowa mieszkań ogółem w gminie Buczkowice (wg stanu w 2023 r.) $PUM_0 = 360.681$ m²

P_{20} – oznacza prognozowaną powierzchnię użytkową mieszkań w gminie na jednego mieszkańca.

Prognozowaną powierzchnię użytkową mieszkań w gminie na jednego mieszkańca obliczono ze wzoru:

$P_{20} = 3P_0 - 2P_{-10} = 3 * 32,3 - 2 * 27,1 = 96,9 - 54,2 = 42,7$ [m²/1 os.], gdzie:

P_0 – oznacza powierzchnię użytkową mieszkań w gminie na jednego mieszkańca zgodną z najnowszymi danymi. Zgodnie z najnowszymi danymi (GUS aktualiz. 18.07.2024 r.), przeciętna powierzchnia użytkowa mieszkania na 1 osobę w gminie Buczkowice (wg stanu w 2023 r.) wynosiła 32,3 m².

P_{-10} – oznacza powierzchnię użytkową mieszkań w gminie na jednego mieszkańca zgodną z danymi udostępnianymi przez statystykę publiczną, według stanu na 10 lat przed rokiem, z którego pochodzą najnowsze dane. Zgodnie z danymi (GUS aktualiz. 18.07.2024 r.), przeciętna powierzchnia użytkowa mieszkania na 1 osobę w gminie Buczkowice (wg stanu w 2013 r.) wynosiła 27,1 m².

Nie określono wyższego zapotrzebowania na nową zabudowę mieszkaniową, ponieważ nie zostało to uzasadnione szczególnymi potrzebami określonymi w nowej strategii rozwoju gminy, sporządzonej w trybie zmienionych przepisów.

Chłonność terenów niezabudowanych w strefach z zabudową mieszkaniową (jednorodziną,

wielorodzinną i zagrodową) obliczono ze wzoru:

$CHL_N = PT_N * I_{20} = 534,07 * 18,73 = 10.003$ [os.], gdzie:

CHL_N – oznacza chłonność terenów niezabudowanych,

PT_N – oznacza sumę powierzchni terenów niezabudowanych, w tym luk w istniejącej zabudowie mieszkaniowej oraz terenów, dla których w obowiązujących planach miejscowych określono przeznaczenie umożliwiające realizację funkcji mieszkaniowej, obliczoną ze wzoru:

$PT_N = PT_M - PT_Z = 983,84 - 449,77 = 534,07$ ha, gdzie:

PT_M – oznacza sumę powierzchni terenów, dla których w obowiązujących planach miejscowych określono przeznaczenie umożliwiające realizację funkcji mieszkaniowej obliczoną poprzez pomiar z danych przestrzennych = 983,84 ha,

PT_Z – oznacza sumę powierzchni terenów zabudowanych – pod działkami ewidencyjnymi z istniejącą zabudową mieszkaniową, obliczoną poprzez pomiar z danych przestrzennych = 449,77 ha.

I_{20} – oznacza prognozowaną gęstość zamieszkiwania obliczoną ze wzoru:

$I_{20} = I_0 * P_0 / P_{20} = 24,97 * 32,3 / 42,7 = 27,66 * 0,75 = 18,73$ os./ha, gdzie:

I_0 – oznacza istniejącą gęstość zamieszkiwania obliczoną ze wzoru:

$I_0 =$ liczba mieszkańców gminy zgodnie z najnowszymi danymi / $PT_Z = 11.230 / 449,77 = 24,97$ os./ha, gdzie:

P_0 / P_{20} - oznacza stosunek powierzchni użytkowej mieszkań na jednego mieszkańca istniejącej i prognozowanej – odwrotnie proporcjonalny do istniejącej i prognozowanej gęstości zamieszkiwania. Powyższy wskaźnik uwzględnia sposób zagospodarowania najbardziej zbliżony do istniejącego i planowanego w strefie w zakresie rodzaju zabudowy i nadziemnej intensywności zabudowy, oraz uwzględnienia istniejące i prognozowane proporcje między funkcją mieszkaniową a innymi funkcjami.

Porównanie chłonności terenów niezabudowanych i zapotrzebowania na nową zabudowę mieszkaniową

$CHL_N / ZAP = 10.003 / 3.569 * 100 \% = 280 \%$

Zgodnie z art. 13d ust. 2 ustawy, w strefach planistycznych z zabudową mieszkaniową, suma chłonności terenów niezabudowanych w tych strefach w całej gminie, w tym luk w istniejącej zabudowie, nie może być mniejsza niż 70 % oraz większa niż 130 % wartości zapotrzebowania na nową zabudowę mieszkaniową w gminie. W gminie Buczkowice suma chłonności wynosi 280% zapotrzebowania.

Zgodnie z art. 13d ust. 3 ustawy w przypadku, gdy na obszarach już przeznaczonych w planach miejscowych pod zabudowę mieszkaniową oraz w obszarach uzupełniania zabudowy istniejącej, suma chłonności terenów niezabudowanych, w tym luk w istniejącej zabudowie, jest większa niż 130 % wartości zapotrzebowania na nową zabudowę mieszkaniową, dopuszcza się wyznaczenie stref planistycznych z zabudową mieszkaniową wyłącznie na tych obszarach oraz nie wyznacza się tych stref planistycznych na pozostałych obszarach gminy. Powyższa sytuacja ma miejsce w gminie Buczkowice.

Zawartość planu ogólnego

Obszar gminy Buczkowice zgodnie z art. 13c. ustawy podzielono w sposób rozłączny na następujące strefy planistyczne:

1) SW - strefa wielofunkcyjna z zabudową mieszkaniową wielorodzinną, jednorodzinną i usługami.

Przyczyną wyznaczenia tej strefy jest ...

2) SJ - strefa wielofunkcyjna z zabudową mieszkaniową jednorodzinną i usługami.

Przyczyną wyznaczenia tej strefy jest ...

3) SZ - strefa wielofunkcyjna z zabudową zagrodową i usługami;

Przyczyną wyznaczenia tej strefy jest ...

4) SU - strefa usługowa;

Przyczyną wyznaczenia tej strefy jest ...

5) SH - strefa handlu wielkopowierzchniowego z usługami, składami i magazynami;

Przyczyną wyznaczenia tej strefy jest ...

6) SP - strefa gospodarcza, w tym produkcji przemysłowej, usług, składów i magazynów;

Przyczyną wyznaczenia tej strefy jest ...

7) RZ - strefa produkcji rolniczej;

Przyczyną wyznaczenia tej strefy jest ...

8) SI - strefa infrastrukturalna;

Przyczyną wyznaczenia tej strefy jest ...

9) SN - strefa zieleni i rekreacji z usługami;

Przyczyną wyznaczenia tej strefy jest ...

10) SC- strefa cmentarzy z usługami i zielenią;

Przyczyną wyznaczenia tej strefy jest ...

11) SG - strefa górnictwa z produkcją przemysłową i usługami;

Przyczyną wyznaczenia tej strefy jest ...

12) SO - strefa otwarta, w tym rolnictwa, lasu, zieleni naturalnej i wód – z zakazem zabudowy;

Przyczyną wyznaczenia tej strefy jest ...

13) SK - strefa komunikacyjna - drogi ekspresowej i dróg głównych.

Przyczyną wyznaczenia tej strefy jest ...

Gminne standardy urbanistyczne zgodnie z art. 13e ustawy zawierają gminny katalog stref planistycznych oraz gminne standardy dostępności infrastruktury społecznej.

W gminnym katalogu stref planistycznych określono:

1) profil funkcjonalny stref planistycznych;

2) wartości maksymalnej nadziemnej intensywności zabudowy, maksymalnej wysokości zabudowy oraz maksymalnego udziału powierzchni zabudowy – w strefach z zabudową;

3) wartości minimalnego udziału powierzchni biologicznie czynnej – w strefach z zabudową oraz: infrastrukturalnej, zieleni i rekreacji i cmentarzy.

Przyczyną ustalenia powyższego katalogu stref planistycznych jest ...

Gminne standardy dostępności infrastruktury społecznej zgodnie z art. 13f ustawy zawierają zasady zapewnienia dostępu do następujących obiektów:

1) do szkoły podstawowej, jako położenie działki ewidencyjnej w odległości nie większej niż 3000 m – liczonej jako droga dojścia ogólnodostępna trasą dla pieszych od granicy tej działki do budynku szkoły podstawowej.

2) do obszarów zieleni publicznej, jako położenie działki ewidencyjnej w odległości nie większej niż: 1500 m od obszarów zieleni publicznej o łącznej powierzchni nie mniejszej niż 3,0 ha oraz 3000 m od obszaru zieleni publicznej o powierzchni nie mniejszej niż 20 ha – liczonej jako droga dojścia ogólnodostępna trasą dla pieszych od granicy tej działki do granicy obszaru zieleni publicznej.

Przyczyną ustalenia powyższych standardów dostępności jest ...

Zbiór danych przestrzennych dla planu ogólnego

Na podstawie art. 67a. utworzono zbiór danych przestrzennych, które obejmują:

1) lokalizację przestrzenną obszaru objętego planem ogólnym w postaci wektorowej;

2) atrybuty zawierające informacje o planie;

3) lokalizację przestrzenną stref planistycznych, obszaru uzupełnienia zabudowy, oraz obszarów ustalenia gminnych standardów urbanistycznych;

4) atrybuty zawierające informacje o powyższych obiektach przestrzennych.

Na podstawie art. 13g ustawy, przy graficznym tworzeniu danych przestrzennych, gdy granica planu ogólnego, stref planistycznych, obszaru uzupełnienia zabudowy, miała wspólny przebieg z np.: granicą działki ewidencyjnej, granicą obszaru chronionego, lub linią rozgraniczającą

wyznaczoną w planie miejscowym, w planie ogólnym wyznaczono ją z wykorzystaniem geometrii tych obiektów przestrzennych.

Dane przestrzenne w formie cyfrowego pliku GML stanowią załącznik do uchwały przyjmującej plan ogólny.

Partycypacja społeczna

Przy sporządzaniu planu ogólnego zapewniono partycypację społeczną, która zgodnie z art. 8e ustawy polegała na:

- 1) umożliwieniu udziału interesariuszom w przygotowaniu planu, w tym wypowiedzenia się, składania wniosków lub uczestnictwa w konsultacjach;
- 2) poznaniu potrzeb, zebraniu stanowisk i pomysłów interesariuszy dotyczących polityki przestrzennej;
- 3) prowadzeniu działań edukacyjnych i informacyjnych o istocie, celach i zasadach planowania i zagospodarowania przestrzennego;
- 4) inicjowaniu, umożliwianiu i wspieraniu działań służących rozwijaniu dialogu między interesariuszami oraz zwiększaniu udziału interesariuszy.

Partycypację społeczną poprowadzono:

- 1) w sposób umożliwiający aktywny udział interesariuszy, w tym osób ze szczególnymi potrzebami;
- 2) z poszanowaniem jawności i sprawności postępowania;
- 3) z użyciem opracowanych w niespecjalistycznym języku informacji o sporządzanym planie, w szczególności wyjaśniających konsekwencje sporządzanego planu.

Przed rozpoczęciem konsultacji społecznych sporządzono wykaz wniosków do projektu wraz z propozycją ich rozpatrzenia i uzasadnieniem. Z czynności przeprowadzonych w ramach konsultacji społecznych sporządzono protokoły. Po zakończeniu konsultacji społecznych opracowano raport podsumowujący ich przebieg.

Część graficzna uzasadnienia

Część graficzną niniejszego uzasadnienia stanowi prezentacja graficzna:

- 1) danych przestrzennych: obszaru objętego planem ogólnym, stref planistycznych, obszaru uzupełnienia zabudowy, oraz obszarów ustalenia gminnych standardów urbanistycznych,
- 2) granic działek ewidencyjnych,
- 3) obiektów przestrzennych stanowiących uwarunkowania rozwoju przestrzennego gminy,
- w postaci elektronicznej w skali 1: 5 000.

WYKAZ WNIOSKÓW do projektu planu ogólnego gminy Buczkowice

Część B. Wykaz wniosków do projektu planu ogólnego gminy, o których mowa w art. 13i ust. 3 pkt 2 ustawy z dnia 27 marca 2003 r. o planowaniu i zagospodarowaniu przestrzennym

Lp.	Data wpływu wniosku	Oznaczenie wniosku	Oznaczenie obszaru, którego dotyczy wniosek	Sposób rozpatrzenia wniosku przez wójta		Uzasadnienie
				Wniosek uwzględniony	Wniosek nieuwzględniony	
1	2	3	4	5	6	7
1	11.09.24	Generalna Dyrekcja Dróg Krajowych i Autostrad - Katowice	droga ekspresowa S1 i teren przyległy	cz. uwzględniony	cz. nieuwzględniony	Liczne wnioski w załączniku do formularza. Wnioski przedmiotowe uwzględnione. Wnioski bezprzedmiotowe nieuwzględnione.
2	12.09.24	Komenda Miejska Państwowej Straży Pożarnej - Bielsko-Biała	obszar gminy	-	nieuwzględniony	Uwzględnić ogólne wymagania w zakresie ochrony przeciwpożarowej i lokalizacji zakładów stwarzających zagrożenie – wniosek bezprzedmiotowy
3	13.09.24	PGW Wody Polskie - Gliwice	-	-	-	Brak uwag
4	16.09.24	Zarząd Województwa Śląskiego - Katowice	obszar gminy	uwzględniony	-	Uwzględnić ustalenia Planu Zagospodarowania Przestrzennego Województwa Śląskiego
5	16.09.24	Centralne Wojskowe Centrum Rekrutacji - Katowice	obszar gminy	-	-	Brak wniosków
6	17.09.24	Zarząd Dróg Wojewódzkich - Katowice	drogi wojewódzkie i teren przyległy	cz. uwzględniony	cz. nieuwzględniony	Liczne wnioski w załączniku do formularza. Wnioski przedmiotowe uwzględnione. Wnioski bezprzedmiotowe nieuwzględnione.
7	20.09.24	Burmistrz Miasta Szczyrk		cz. uwzględniony	cz. nieuwzględniony	Utrzymanie terenu pod planowaną obwodnicę Buczkowic od ronda do granicy ze Szczyrkiem – sprzeczne z mpzp. Utrzymanie szlaków turystycznych i ścieżki wzdłuż rzeki Żylica - uwzględnione
8	30.09.24	Marszałek Województwa Śląskiego - Katowice	obszar Rybarzowic obszar gminy	uwzględniony		Uwzględnić złoża kopalni „Rybarzowice”, „Rybarzowice – ceg. Kubica”. Uwzględnić ujęcia wody podziemnej. Uwzględnić Lokalny Zbiornik Wód Podziemnych Uwzględnić obszary szczególnie narażone na zanieczyszczenie wód
9	24.09.24	Wójt Gminy Wilkowice	obszar przy granicy gminy Wilkowice	cz. uwzględniony cz. uwzględniony	cz. nieuwzględniony	Dostosować ulice: Bór i Wilkowska do parametrów drogi publicznej - bezprzedmiotowy Uwzględnić planowaną rozbudowę skrzyżowania ul. Żywieckiej – KDG Uwzględnić strefy sanitarne cmentarza przekazane do zaopiniowania w studium
10	2.10.24	Nadleśnictwo Bielsko	dz. 2337/8 obręb Buczkowice	uwzględniony		Ująć w strefie otwartej – planowana do zalesienia

11	04.10.24	Zarząd Powiatu - Bielsko-Biała	drogi powiatowe i teren przyległy	cz. uwzględniony	cz. nieuwzględniony	Liczne wnioski w załączniku do formularza. Wnioski przedmiotowe uwzględnione. Wnioski bezprzedmiotowe nieuwzględnione.
12	04.10.24	Okręgowy Urząd Górniczy - Rybnik	obszar gminy	-	-	Brak wniosków. Brak terenów górniczych.
13	04.10.24	Komenda Miejska Policji - Bielsko-Biała	obszar gminy	-	-	Brak wniosków.
14	12.10.24	Wojewódzki Urząd Ochrony Zabytków - Katowice	obszar gminy	cz. uwzględniony	cz. nieuwzględniony	Liczne wnioski w załączniku do formularza. Wnioski przedmiotowe uwzględnione. Wnioski bezprzedmiotowe nieuwzględnione.
15	21.10.24	PKP PLK - Warszawa	obszar przyległy do linii kolejowej 139	uwzględniony		Wykluczenie funkcji chronionych przed hałasem

Załączniki:

– wnioski wymienione w wykazie

.....
(podpis wójta)

WYKAZ WNIOSKÓW
do projektu planu ogólnego gminy Buczkowice

Część A. Wykaz wniosków do projektu planu ogólnego gminy, o których mowa w art. 13i ust. 3 pkt 1 ustawy z dnia 27 marca 2003 r. o planowaniu i zagospodarowaniu przestrzennym (Dz. U. z 2023 r. poz. 977, z późn. zm.)

Lp.	Data wpływu wniosku	Oznaczenie wniosku	Oznaczenie obszaru, którego dotyczy wniosek	Sposób rozpatrzenia wniosku przez wójta, burmistrza albo prezydenta miasta		Uzasadnienie
				Wniosek uwzględniony	Wniosek nieuwzględniony	
1	2	3	4	5	6	7
1	-	-	-	-	-	-
2	31.05.24		30/2 Buczkowice			na budowlane
3	02.09.24		3062 Rybarzowice			na mieszkaniowe
4	02.09.24		2926 Rybarzowice			na budowlane
5	02.09.24		3100/2 Buczkowice			na budowlane
6	03.09.24		831 Godziszka			na mieszkaniowe
7	06.09.24		2744, 2769, 2775 Rybarzowice			na mieszkaniowe
8	06.09.24		89/1, 89/2, 95/2 Godziszka			na budowlane
9	10.09.24		2392/5, 2385/1 Buczkowice			na budowlane
10	10.09.24		2911/1, 2911/3, 2910/1 Buczkowice			na budowlane
11	10.09.24		2870/1 Buczkowice			na budowlane
12	11.09.24		241 Buczkowice			na mieszkaniową jednorodzinną
13	11.09.24		1021/6 Buczkowice			na usługowe

14	11.09.24		1247/1 Rybarzowice			zawężenie drogi ul. Tartacznej do 3m
15	11.09.24		2862/3 Buczkowice			na budowlane
16	11.09.24		289/2, 290 Buczkowice			na mieszkaniową jednorodzinną
17	12.09.24		1256/1, 1256/2, 1253/3, 1254/3, 1255/3, 1250/3, 1249/5, 1258/3 Rybarzowice			na drogę gminną jako dojazd do działki 1243 i okolicznych
18	12.09.24		757/4 Buczkowice			na mieszkaniową jednorodzinną z usługową nieuciążliwa
19	12.09.24		764/2 Godziszka			na budowlane
20	13.09.24	Dino Polska S.A.	637/6, 3681/1 Godziszka			na usługową w tym handel - wskaźnik intensywności zabudowy 1,0 - 20% pow. biologicznie czynna - 50% maks. pow. zabudowy - 10 m wysokość zabudowy oraz 1 kondygnacja nadziemna -dach dwu lub wielospadowy, kąt nachylenia 10 stopni - kolor dachówki brązowy, czerwony blacha falista -1 miejsce parkingowe na 50 m ² - nieprzekraczalna linia zabudowa zgodna z ustawą o drogach publicznych -podział nieruchomości bez szczegółowych ustaleń
21	16.09.24		145/2, 136, 108, 1348 Rybarzowice			na inwestycyjno-przemysłową
22	16.09.24		216/11 Buczkowice			na budowlane
23	16.09.24		1506/10, 1506/3 Buczkowice			na mieszkaniową jednorodzinną
24	16.09.24		3191 Buczkowice			na mieszkaniową jednorodzinną

25	16.09.24		3157, 3158, 3132, 3127, 3068, 3075, 3058 Rybarzowice			na budowlane
26	16.09.24		1247/1 Rybarzowice			pod drogę ul. Tartaczną 3 m, pozostałe 3 m po stronie sąsiedniej
27	17.09.24		851/1 Godziszka			na budowlane
28	17.09.24		2125 Rybarzowice			na mieszkaniową jednorodzinną
29	17.09.24		212/5 Kalna			wykreślić drogę KDW.16
30	17.09.24		1129/2 1131 Godziszka			wykreślić drogę KDW.24 na budowlane
31	17.09.24		609 Rybarzowice			na przemysłową
32	17.09.24		3574/9, 3574/13 Rybarzowice			na mieszkaniową jednorodzinną
33	17.09.24		88/4, 81 Kalna			na budowlane
34	17.09.24		1410, 1401, 1416/3 Godziszka 3962/2, 3167, 3155, 3150, 3135 Rybarzowice			na budowlane
35	17.09.24		1102/1, 1059/1, 2195 Godziszka			na budowlane
36	18.09.24		1892/1 Rybarzowice			na budowlane
37	18.09.24		1403, 1405, 1406, 1344,			na budowlane

			1349/5, 1353, 1357 Godziszka			
38	18.09.24		ul. Pocztowa Buczkowice			z drogi wewnętrznej na gminną
39	18.09.24		39/5, 39/2, 39/4 Kalna			wykreślić drogę wewnętrzną
40	18.09.24		1588/15, 1591/8 Buczkowice			na zabudowę mieszkaniową
41	18.09.24		1639/5 Buczkowice			na zabudowę mieszkaniową
42	18.09.24		1560, 1559 Buczkowice			wykreślić drogę KDW.29, cofnięcie linii zabudowy, droga istnieje na działce 3184
43	18.09.24		1998/6, 1999/13, 1908/2 Buczkowice			na zabudowę mieszkaniową
44	18.09.24		829/1 Godziszka			na mieszkaniową jednorodzinną
45	18.09.24		182/2 Rybarzowice			na budowlane
46	19.09.24		4760/3 Rybarzowice			na mieszkaniową lub usługową
47	19.09.24		4761/1 Rybarzowice			na mieszkaniową lub usługową
48	19.09.24		123 Rybarzowice			na usługową
49	19.09.24		102/2 Godziszka			na zabudowę mieszkaniową o 80m dalej
50	20.09.24		48/1 Kalna			wykreślić drogi wewnętrzną
51	20.09.24		3859/1 Rybarzowice			wyznaczyć drogę dojazdową do działki
52	20.09.24		239/15 Buczkowice			na mieszkaniową jednorodzinną powiększyć
53	20.09.24		3256, 3246/2 Rybarzowice			na budowlane
54	20.09.24		1190/1,			na budowlane

			1188/7, 1188/6 Godziszka			
55	20.09.24		1207 Godziszka			na budowlane
56	20.09.24		85 Godziszka			- pod zabudowę mieszkaniową jednorodziną 80m dalej - wykreślić drogę KDW
57	20.09.24		830/3 Godziszka			na mieszkaniową jednorodziną
58	23.09.24		1186, 1184, 1181 Godziszka			na budowlane
59	23.09.24		3370/1 Rybarzowice			na budowlane
60	23.09.24		budynek ul. Wiślańska 496 Buczkowice			wykreślić z ewidencji zabytków
61	23.09.24		1235/12 Buczkowice			na usługowe
62	23.09.24		2392/3 Buczkowice			wyznaczyć (wykupić) ul. Brzozową jako drogę gminną
63	23.09.24		2392/4 Buczkowice			na budowlane (garaż)
64	23.09.24		ul. Brzozowa Buczkowice			posadowić oświetlenie wzdłuż ulicy
65	23.09.24		454/2 Godziszka			na budowlane
66	24.09.24	Stowarzysze nie Społeczno- Kulturalne Dolina Żylicy	tereny cenne przyrodniczo w obrębie zamkniętym rzeką Żylicą, drogą ekspres. S1, Beskidzką, Lipowską i Kaniową			objąć specjalną ochroną tereny uprawne i do nich przyległe, z wyłączeniem istniejących już w tym obszarze zabudowań na działkach budowlanych.
67	24.09.24		794/2 Godziszka			na mieszkaniową jednorodziną
68	24.09.24		2899/13 Buczkowice			na budowlane
69	24.09.24		800/1 Godziszka			na budowlane

70	24.09.24		3304/1, 3305/1, 3308, 3309, 3310, 3312, 3313 Buczkowice			na mieszkaniowe
71	24.09.24		3460, 3459, 3458/1, 3458/2 Rybarzowice			na mieszkaniowe
72	24.09.24		2877/1, 2878/1 Buczkowice			na budowlane
73	24.09.24		2366/17, 2375 Buczkowice			na mieszkaniową jednorodzinną z usługami oraz letniskową i rekreacji indywidualnej
74	24.09.24		100, 103, 150, 141, 364/1, 364/2, 373, 1059/3 Rybarzowice			na przemysłowe
75	24.09.24		367/2 Rybarzowice			na mieszkaniowo-usługową
76	24.09.24		750/11, 750/10, 754/2 Buczkowice			na budowlane
77	25.09.24		48/1 Kałna			wykreślić drogę wewnętrzną
78	25.09.24		2378 Buczkowice			na mieszkaniową jednorodzinną
79	25.09.24		171, 313 Rybarzowice			na przemysłową na mieszkaniowo-usługową
80	25.09.24		1539/10, 1539/16, 1538/7, 1537/6, 1539/3, 1544/1, 1543/1, 1549/1 Buczkowice			na budowlane

81	25.09.24		1439/7 Buczkowice			na mieszkaniową jednorodzinną i usługową
82	25.09.24		1478, 1479/1, 3183 Buczkowice			na mieszkaniową jednorodzinną i usługową
83	25.09.24		453/2, 453/1, 455/3 Godziszka			na budowlane
84	25.09.24		2016/1 Buczkowice			na budowlane
85	25.09.24		873/5 Godziszka			na mieszkaniowo-usługowe
86	25.09.24		765 Godziszka			na mieszkaniową jednorodzinną
87	25.09.24		69/4 Kalna			wykreślić drogę KDW.5
88	25.09.24		69/2 Kalna			wykreślić drogę KDW.5
89	25.09.24	Ochotnicza Straż Pożarna Kalna	73/1 Kalna			wykreślić drogę KDW.5
90	25.09.24		73/20 Kalna			wykreślić drogę KDW.5
91	25.09.24		2899/12 Buczkowice			na mieszkaniowe
92	25.09.24		1397/5 Buczkowice			na mieszkaniowe
93	25.09.24		1457/4, 1456/4 Buczkowice			na rekreacyjne (przyczepa kempingowa)
94	25.09.24		77 Rybarzowice			na przemysłowe
95	25.09.24		2201, 2202 Rybarzowice			na budowlane
96	25.09.24		1046 Godziszka			na budowlane
97	25.09.24		2268/14 Rybarzowice			na budowlane bliżej drogi ul. Wodnej
98	26.09.24		1034, 968			na handlowe

			Buczkowice			
99	26.09.24		1991/13, 1994/1, 1999/33 Buczkowice			na mieszkaniową jednorodzinną z usługami
100	26.09.24		2340 Rybarzowice			na mieszkaniową jednorodzinną
101	26.09.24		2364 Rybarzowice			na produkcyjną i usługową
102	26.09.24		2420, 2423, 2424, 2431, 2432, 2464, 2466, 2467 Rybarzowice			na mieszkaniową jednorodzinną
103	26.09.24		3352 Rybarzowice			na mieszkaniową jednorodzinną
104	26.09.24		3520, 3536, 3548 Rybarzowice			na mieszkaniową jednorodzinną
105	26.09.24		2016/10 Buczkowice			na budowlane
106	26.09.24		1029/2 Buczkowice			na usługowo-handlowe
107	26.09.24		1029/1 Buczkowice			na usługowo-handlowe
108	26.09.24		109 Godziszka			na budowlane
109	26.09.24		147/1 Kałna			na budowlane
110	26.09.24		1182 Godziszka			na budowlane (?)
111	26.09.24		1138/1, 1129/1 Godziszka			na budowlane
112	26.09.24		934 Rybarzowice			na budowlane
113	26.09.24		1242 Godziszka			na budowlane
114	26.09.24		3767, 3789			na mieszkaniową jednorodzinną

			Rybarzowice			
115	26.09.24		1890/9, 1890/8 Buczkowice			mieszkaniowa jednorodzinna z letniskową i rekreacji indywidualnej
116	26.09.24		2032/1 Buczkowice			na rekreacji indywidualnej
117	26.09.24	Lidl Sp. z o.o. Sp. k	1027, 1026/1, 1026/2, 1028/4, 1067/2, 1069/3, 1073/4 Buczkowice			wg załącznika: -strefa SW strefa wielofunkcyjna z zabudową mieszkaniową wielorodzinną -SJ wielofunkcyjna z zabudową jednorodziną -SZ wielofunkcyjna z zabudową zagrodową -SU usługowa -SH handlu wielkopowierzchniowego -SP gospodarcza -SI infrastrukturalna -SN zieleni i rekreacji - maksymalna wysokość zabudowy 15 m -minimalny udział powierzchni biologicznie czynnej 20% -maksymalny udział powierzchni zabudowy 60%
118	26.09.24		107 Rybarzowice			na przemysłowe
119	26.09.24		135/1 Rybarzowice			na przemysłowe
120	26.09.24		144/2 Rybarzowice			na przemysłowe
121	26.09.24		4805/3 Rybarzowice			na przemysłowe
122	26.09.24		138 Rybarzowice			na przemysłowe
123	26.09.24		109 Rybarzowice			na przemysłowe
124	26.09.24		147/2 Rybarzowice			na przemysłowe
125	26.09.24		3857/2, 3858, 3833/2 Rybarzowice			na budowlane
126	26.09.24		1991/4, 1993/2, 1999/11 Buczkowice			na mieszkaniowe jednorodzinne z usługami i rekreacją indywidualną

127	26.09.24		4713/1, 4713/4, 4721/1, 4734, 4714, 4716, 4720/4, 4736 Rybarzowice			na budowlane
128	26.09.24		993 Rybarzowice			na usługowo-produkcyjne
129	26.09.24		854, 856, 912, 857, 913 Rybarzowice			na produkcyjno-usługowe
130	27.09.24		28/1 Kalna			wyznaczyć drogę dojazdową do działki od ul. Przejazdowej
131	27.09.24		133, 113 Rybarzowice			na mieszkaniowo-usługową na przemysłowo-usługową
132	27.09.24		124, 130 Rybarzowice			na mieszkaniowo-usługową na przemysłowo-usługową
133	27.09.24		3247, 2607/2, 2659/2, 2678/2 Rybarzowice			na budowlane
134	27.09.24		688, 613, 1499 Rybarzowice			na budowlane
135	27.09.24		38/3 Kalna			wykreślić drogę wewnętrzną
136	27.09.24		393/1, 1377 Rybarzowice			na budowlane
137	27.09.24		383 Rybarzowice			na budowlane
138	27.09.24		3864/2, 3864/1, 3863/1, 3861, 3860 Rybarzowice			wyznaczyć drogę dojazdową do działek
139	27.09.24		139,			na mieszkaniową jednorodziną

			140 Godziszka			
140	27.09.24		182/3 Kalna			na budowlane
141	27.09.24		3587, 3622, 3641, 3648, 4862/3, 4876/1, 4809, 4892 Rybarzowice			na usługowo-przemysłowe
142	27.09.24		2901, 2902 Buczkowice			na budowlane (?)
143	27.09.24		1195/4, 1195/2, 1192/2, 1192/6, 1197/7 Buczkowice			na mieszkaniowe-usługowo
144	27.09.24		582 Godziszka			na budowlane
145	27.09.24		299 Godziszka			na budowlane
146	27.09.24		72, 73 Buczkowice			umożliwić sytuowanie reklam w terenie usługowym w strefie ochrony krajobrazu kulturowego
147	27.09.24		299 Godziszka			na budowlane
148	27.09.24		299 Godziszka			na budowlane
149	27.09.24		303/9 Godziszka			na budowlane
150	27.09.24		474, 636, 644 Rybarzowice			na przemysłowe
151	27.09.24		624, 625 Rybarzowice			na mieszkaniową jednorodziną lub przemysłowo-usługową, lub rekreacyjną
152	27.09.24		2945/5 Buczkowice			zmniejszyć nieprzekraczalną linię zabudowy,
153	27.09.24		4629, 4630, 4503,			na zagrodową lub mieszkaniową

			4505, 4522/2 Rybarzowice			
154	27.09.24		4460 Rybarzowice			na mieszkaniową
155	27.09.24		148/4 Kalna			wykreślić drogę KDW.22
156	27.09.24		277/5 277/6 Kalna			na usługowo-mieszkalną
157	27.09.24		1959/1, 1962, 1963, 1964 Rybarzowice			z mieszkalnego na usługowo- mieszkaniowe
158	27.09.24		1491, 148/2 Kalna			wykreślić drogę KDW.22
159	27.09.24		361/1, 361/2 362, 363, 364/2, 364/1, 365, 366/2, 367/9, 367/6 Godziszka			na przemysłowo-usługowe na usługowo-mieszkaniowe
160	27.09.24		360/2, 360/1, 359, 358 Godziszka			na usługowo-mieszkaniowe
161	28.09.24		925 Rybarzowice			na produkcyjno-usługowe
162	30.09.24		47/2, 45/7, 45/8 Buczkowice			na usługowo-mieszkaniowe
163	30.09.24		3781/1, 3781/2 Buczkowice			zlikwidować lub zmniejszyć pas zieleni
164	30.09.24		626 Rybarzowice			na budowlane
165	30.09.24		2866/2, 2867/4 Buczkowice			na budowlane (?)

166	30.09.24		964/6 Rybarzowice			przenieść linię zabudowy do granicy z drogą techniczną
167	30.09.24	Joker X Sp. z o.o.	959/7, 960/5, 960/7, 960/9 Rybarzowice			przenieść linię zabudowy do granicy z drogą techniczną
168	30.09.24		4626/2, 4673 Rybarzowice			na budowlane
169	30.09.24		347/2, 348/2, 335/8, 335/6 Buczkowice			na budowlane
170	30.09.24		312/5 Godziszka			na budowlane
171	30.09.24		962/1 Buczkowice			na usługowe
172	30.09.24		2762/3 Buczkowice			na mieszkaniową jednorodzinną
173	30.09.24		961 Buczkowice			na usługowe
174	30.09.24		3963 Rybarzowice			na budowlane
175	30.09.24		999, 990/1, 3271, 990/2, 991/2, 991/3 Buczkowice			przenieść linię zabudowy z mieszkaniowego na mieszkaniowo-usługowe
176	30.09.24		1346, 1374 Rybarzowice			na budowlane
177	30.09.24		2387 Buczkowice			na mieszkaniową jednorodzinną przenieść drogę wewnętrzną i linie zabudowy poza działkę
178	30.09.24		2266 Rybarzowice			na usługowo-mieszkaniowe
179	30.09.24		2212/1, 2212/2, 2211/4, 2211/1 Buczkowice			na budowlane
180	30.09.24		2282/3, 2281/1,			zachować zielen ekologiczną

			2281/2, 2266/2, 2274/1, 2262/2, 2262/1, 2260/4, 2261/2 Buczkowice			
181	30.09.24		między ulicami Narciarską i Kościelną Buczkowice			zachować zieleń ekologiczną
182	30.09.24		122/2, 123/1, 175/3, 176/2, 177/10, 177/9, 177/8 Buczkowice			na usługowo-mieszkaniowe
183	30.09.24		2522/1 Buczkowice			wykreślić drogę KDD.61
184	30.09.24		1588/1, 1288/4, 1588/10 Buczkowice			na budowlane
185	30.09.24		2366/8, 2367/10 Buczkowice			na mieszkaniową jednorodzinną
186	30.09.24		1572/1, 1567 Buczkowice			na budowlane
187	30.09.24		737/3 Buczkowice			na mieszkaniową jednorodzinną z usługową SJ
188	30.09.24		2330/1, 2329/1, 2329/2, 2328/4, 2328/5 Buczkowice			na mieszkaniowe
189	30.09.24		2279/1, 2336/1, 2331, 2332/1, 2332/2 Buczkowice			na mieszkaniowe
190	30.09.24		1127/15, 1127/17 Buczkowice			na mieszkaniową jednorodzinną pow. zabudowy 80% wysokość zabudowy 9m pow. biol. czynna 20%

191	30.09.24		1127/16, 1127/17 Buczkowice			na mieszkaniową jednorodziną pow. zabudowy 80% wysokość zabudowy 9m pow. biolog. czynna 20%
192	30.09.24		1235/14 Buczkowice			na mieszkaniową
193	30.09.24		1267/3 Buczkowice			na usługowo-mieszkaniową
194	30.09.24		ul. Jagodowa na całej dług. Buczkowice			wykluczyć usługi uciążliwe
195	30.09.24		1344, 1343/3 Buczkowice			na mieszkaniowe dopuszczyć wiaty i altany pow. do 50 m ² w terenach zieleni ZE
196	30.09.24	Prosperplast 1 Sp. z o.o.	3716/2, 1061/9, 1042/6 Buczkowice			na usługowe lub mieszkaniowo- usługowe
197	30.09.24		750/7 759/1 Buczkowice			na budowlane
198	30.09.24		2456, 2475 Rybarzowice			na mieszkaniowe
199	30.09.24		82, 81, 86/2 Godziszka			wykreślić drogę KDW.2
200	30.09.24		1572/2, 1584/1, 1569 Buczkowice			na budowlane
201	30.09.24		28/2, 52 47, Kalna			na rolnicze i mieszkaniowe wykreślić drogę KDW.2
202	30.09.24	Klub Radnych Nowa Strategia Rozwoju	Buczkowice- Rybarzowice			Wyznaczyć ścieżkę rowerową od ul. Kowalskiej w Rybarzowicach do boiska Brzóska w Godziszce Wyznaczyć plażę nad Żylicą na granicy Buczkowic i Rybarzowic

203	30.09.24	Klub Radnych Nowa Strategia Rozwoju	obszar gminy Buczkowice			umożliwić prace badawcze, projektowe oraz ewentualną eksploatację źródeł geotermalnych (cele grzewcze, rekreacyjne, zdrowotny)
204	30.09.24		2861/46, 2861/48, 2862/5 Buczkowice			na usługowe
205	30.09.24	Klub Radnych Nowa Strategia Rozwoju	przedszkole ul. Bielska Buczkowice			zmienić linie rozgraniczające terenu przedszkola zgodnie z ogrodzeniem
206	30.09.24		2757/12 2757/13 2757/14 2757/15 2757/16 2757/17 2757/18 2757/19 2757/20 2757/21 2757 /22 2759/32 2759/33 2759/34 2759/35 2759/36 2759/37 2759/38 2759/39 2759/40 2759/41 2759/42 2759/43 2759/44 2759/45 2759/46 2759/47 2759/48 2759/49 2759/50 2759/51 2759/52 2759/53 2759/54 2759/55 2759/56 2759/57 2759/58 2759/59 2759/60 2759/61 2759/62 2759/63			na mieszkaniowe wielorodzinne jednorodzinne bliźniacze i szeregowy

			2759/64 2759/65 2759/66 2759/67 2759/68 2759/69 2759/70 2756/1 2756/2 2756/3 2756/4 2896/4 2896/8 2896/9 2896/10 2896/11 2896/12 2896/13 2899/1, 2899/2, 2899/14, 2899/10, 2898 Buczkwice			
207	30.09.24		4853, 4846, 4851 Rybarzowice			na budowlane (?)
208	30.09.24		2530/2, 2531/2 Rybarzowice			na mieszkaniową jednorodzinną
209	30.09.24		2922/2, 2916/1, 2917/2, 2918/1 Buczkwice			na mieszkaniową jednorodzinną przedłużyć KDD - ul. Kąkoli
210	30.09.24		Rybarzowice			przedłużyć KDW.49 do działek 5011 i 3843, lub wyznaczyć inny szlak komunikacyjny
211	30.09.24		Rybarzowice			połączyć drogi KDW.61 i KDW.51 jako szlak spacerowy dla mieszkańców
212	30.09.24		1132/2, 3486, 1132/7, 1157 Buczkwice			zmienić linię zabudowy na wnioskowanych działkach w nawiązaniu do linii budynku nr 84 przy ul. Wójtowej
213	30.09.24		2859/4, 2864/7, 2865/1, 2899/8 Buczkwice			na mieszkaniową z usługami

214	30.09.24		2388, 2389/1, 2390, 2411/1 Buczkowice			na mieszkaniową jednorodzinną 40% pow. zabudowy 40% pow. biolog. czynna 11m wysokość zabudowy
215	30.09.24		2862/2, 2861/36, 2860/3 Buczkowice			na usługowe na mieszkaniowe
216	16.10.24		3730 Rybarzowice			zwięzić linię zabudowy

Załączniki:

– wnioski wymienione w wykazie

.....
(podpis wójta)

CHARAKTERYSTYKA STREF PLANISTYCZNYCH

Lp.	Symbol literowy	Nazwa strefy planistycznej	Profil funkcjonalny strefy planistycznej		Minimalny udział powierzchni biologicznie czynnej [%]"
			podstawowy ²⁾	dodatkowy ²⁾	
1	SW	STREFA WIELOFUNKCYJNA Z ZABUDOWĄ MIESZKANIOWĄ WIELORODZINNĄ	teren zabudowy mieszkaniowej wielorodzinnej, teren usług, teren komunikacji, teren zieleni urządzonej, teren infrastruktury technicznej ³⁾	teren zabudowy mieszkaniowej jednorodzinnej, teren handlu wielkopowierzchniowego, teren zieleni naturalnej, teren ogrodów działkowych, teren lasu, teren wód	30
2	SJ	STREFA WIELOFUNKCYJNA Z ZABUDOWĄ MIESZKANIOWĄ JEDNORODZINNĄ	teren zabudowy mieszkaniowej jednorodzinnej, teren usług, teren komunikacji, teren zieleni urządzonej, teren infrastruktury technicznej ³⁾	teren zabudowy letniskowej lub rekreacji indywidualnej, teren ogrodów działkowych, teren zieleni naturalnej, teren lasu, teren wód	30
3	SZ	STREFA WIELOFUNKCYJNA Z ZABUDOWĄ ZAGRODOWĄ	teren zabudowy zagrodowej, teren produkcji w gospodarstwach rolnych, teren akwakultury i obsługi rybactwa, teren komunikacji, teren zieleni urządzonej, teren infrastruktury technicznej ³⁾	teren wielkotowarowej produkcji rolnej, teren rolnictwa z zakazem zabudowy, teren biogazowni, teren usług, teren zieleni naturalnej, teren lasu, teren wód	30
4	SU	STREFA USŁUGOWA	teren usług, teren komunikacji, teren zieleni urządzonej, teren infrastruktury technicznej ³⁾	teren składów i magazynów, teren elektrowni słonecznej, teren zieleni naturalnej, teren lasu, teren wód	30
5	SH	STREFA HANDLU WIELKOPOWIERZCHNIOWEGO	teren handlu wielkopowierzchniowego, teren komunikacji, teren zieleni urządzonej, teren infrastruktury technicznej ³⁾	teren usług, teren składów i magazynów, teren elektrowni słonecznej, teren zieleni naturalnej, teren lasu, teren wód	30
6	SP	STREFA GOSPODARCZA	teren produkcji, teren komunikacji, teren zieleni urządzonej, teren infrastruktury technicznej ³⁾	teren usług, teren zieleni naturalnej, teren lasu, teren wód	20
7	SR	STREFA PRODUKCJI ROLNICZEJ	teren produkcji w gospodarstwach rolnych, teren wielkotowarowej produkcji rolnej, teren akwakultury i obsługi rybactwa, teren komunikacji, teren infrastruktury technicznej ³⁾	teren rolnictwa z zakazem zabudowy, teren biogazowni, teren elektrowni słonecznej, teren elektrowni wiatrowej, teren elektrowni wodnej, teren zieleni urządzonej, teren zieleni naturalnej, teren lasu, teren wód	30
8	SI	STREFA INFRASTRUKTURALNA	teren infrastruktury technicznej, teren komunikacji	teren usług, teren produkcji, teren zieleni urządzonej, teren zieleni naturalnej, teren lasu, teren wód	20
9	SN	STREFA ZIELENI I REKREACJI	teren zieleni urządzonej, teren plaży, teren wód, teren komunikacji, teren infrastruktury technicznej ³⁾	teren usług sportu i rekreacji, teren usług kultury i rozrywki, teren usług handlu detalicznego, teren usług gastronomii, teren usług turystyki, teren usług nauki, teren usług edukacji, teren usług zdrowia i pomocy społecznej, teren ogrodów działkowych, teren zieleni naturalnej, teren lasu	50
10	SC	STREFA CMENTARZY	teren cmentarza, teren komunikacji, teren zieleni urządzonej, teren infrastruktury technicznej ³⁾	teren usług kultu religijnego, teren usług handlu detalicznego, teren zieleni naturalnej, teren lasu, teren wód	30
11	SG	STREFA GÓRNICTWA	teren górnictwa i wydobywania, teren komunikacji, teren infrastruktury technicznej ³⁾	teren produkcji, teren usług handlu, teren usług rzemieślniczych, teren usług gastronomii, teren usług biurowych i administracji, teren usług nauki, teren zieleni urządzonej, teren zieleni naturalnej, teren lasu, teren wód	-
12	SO	STREFA OTWARTA	teren rolnictwa z zakazem zabudowy, teren lasu, teren zieleni naturalnej, teren wód, teren komunikacji, teren infrastruktury technicznej ³⁾	teren elektrowni wiatrowej, teren elektrowni słonecznej, teren elektrowni geotermalnej, teren elektrowni wodnej, teren biogazowni, teren zieleni urządzonej	-
13	SK	STREFA KOMUNIKACYJNA	teren autostrady, teren drogi ekspresowej, teren drogi głównej ruchu przyspieszonego, teren drogi głównej, teren komunikacji kolejowej i szynowej, teren komunikacji kolei linowej, teren komunikacji wodnej, teren komunikacji lotniczej, teren obsługi komunikacji, teren infrastruktury technicznej ³⁾	teren drogi zbiorczej, teren usług handlu detalicznego, teren usług gastronomii, teren usług turystyki, teren zieleni urządzonej, teren lasu, teren zieleni naturalnej, teren wód	