

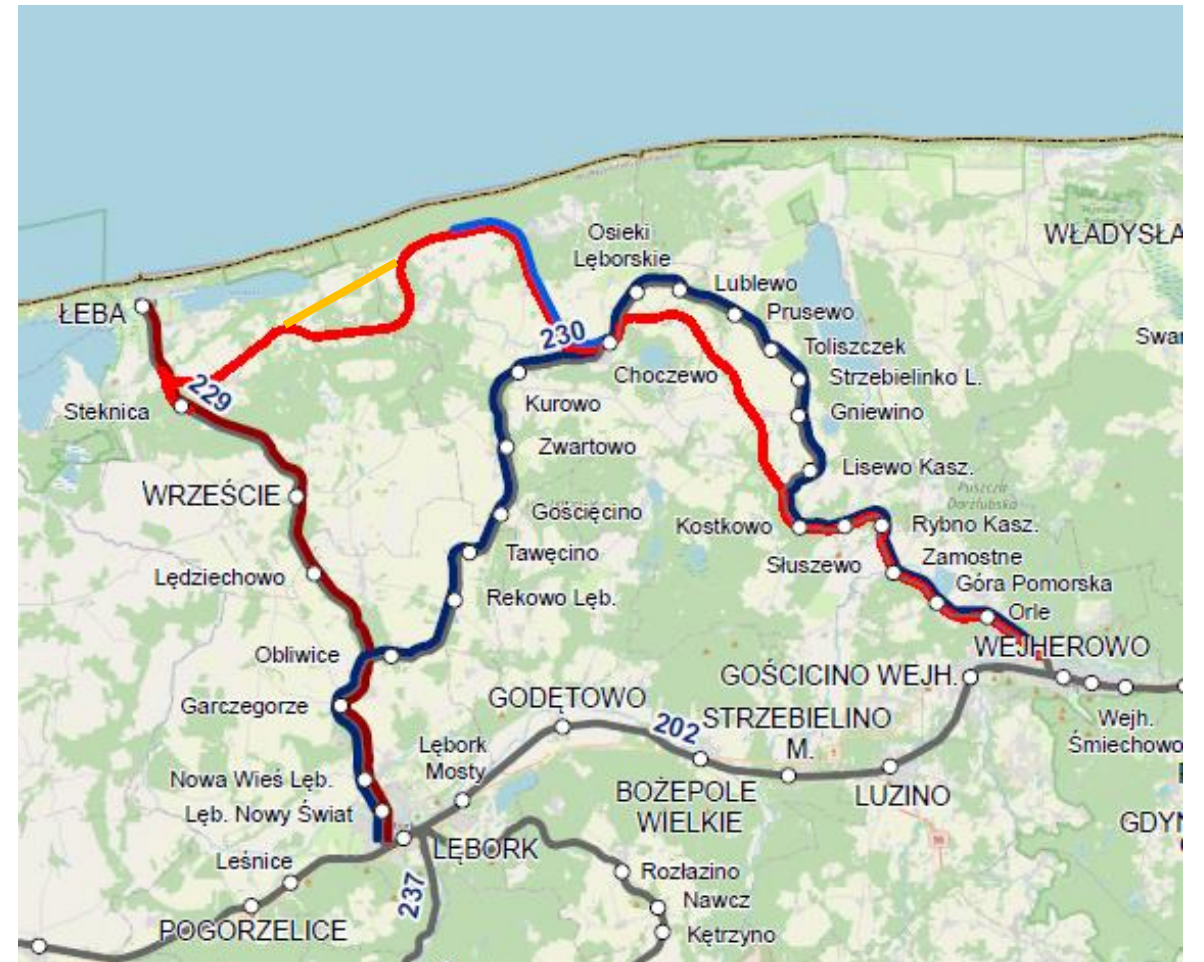


**„Zapewnienie dostępu kolejowego do elektrowni jądrowej
w preferowanej lokalizacji Lubiatowo - Kopalino”**

Zakres inwestycji pn. „Zapewnienie dostępu kolejowego do elektrowni jądrowej w preferowanej lokalizacji Lubiato - Kopalino” obejmuje rewitalizację istniejących LK nr 229, 230 oraz budowę nowych odcinków linii kolejowej na obszarze powiatów wejherowskiego i lęborskiego.

Zakładane efekty realizacji inwestycji kolejowej:

- zapewnienie dostępu kolejowego do nowobudowanej elektrowni jądrowej z kierunku Lęborka i Wejherowa,
- zwiększenie dostępności transportu kolejowego w powiatach na terenie województwa pomorskiego,
- poprawa parametrów eksploatacyjnych LK 229 na odcinku Lębork – Łeba z możliwością uruchomienia połączeń całorocznych,
- przywrócenie ruchu pasażerskiego i towarowego na LK 230 na odcinku Wejherowo – Choczewo,
- elektryfikacja linii kolejowych objętych zakresem inwestycji.



W dniu 21.02.2022 r. PKP Polskie Linie Kolejowe S.A. podpisały umowę na wykonanie dokumentacji środowiskowej.

- **Wykonanie inwentaryzacji przyrodniczej (termin prac terenowych - 1 rok).** Zakres obejmuje:
 - 1) chronione siedliska przyrodnicze oraz gatunki roślin i zwierząt,
 - 2) gatunki ssaków, nie objętych ochroną na mocy prawa krajowego i unijnego, ale dla których rozpoznanie tras migracji jest niezbędne (np. gatunków ssaków kopytnych),
 - 3) gatunki roślin, zwierząt, grzybów (w tym porostów) chronionych prawem krajowym (ochrona ścisła i częściowa) oraz gatunków roślin i zwierząt obcych, w tym inwazyjnych,
 - 4) gatunki rzadkie i zagrożone w skali kraju i regionu, w którym zlokalizowane jest przedsięwzięcie,
 - 5) skład gatunkowy drzew i krzewów wraz z szacowanym wiekiem.

- **Opracowanie wniosków o wydanie decyzji o środowiskowych uwarunkowaniach, w tym karty informacyjne przedsięwzięcia.**

- **Opracowanie raportów o oddziaływaniu przedsięwzięcia na środowisko.**

W dniu 22 czerwca 2022 r. ogłoszono postępowanie o udzielenie zamówienia w trybie przetargu nieograniczonego na opracowanie dokumentacji projektowej wraz z pełnieniem nadzoru autorskiego dla realizacji robót budowlanych w ramach projektu pn.: „Zapewnienie dostępu kolejowego do elektrowni jądrowej Lubiatowo – Kopalino” bez zapewnienia finansowania.

W dniu 10.11.2022 r. dokonano wyboru oferty najkorzystniejszej, którą złożyło konsorcjum firm: Multiconsult Polska sp. z o.o. – Lider Konsorcjum oraz Transprojekt Gdański Sp. z o.o – Partner Konsorcjum.

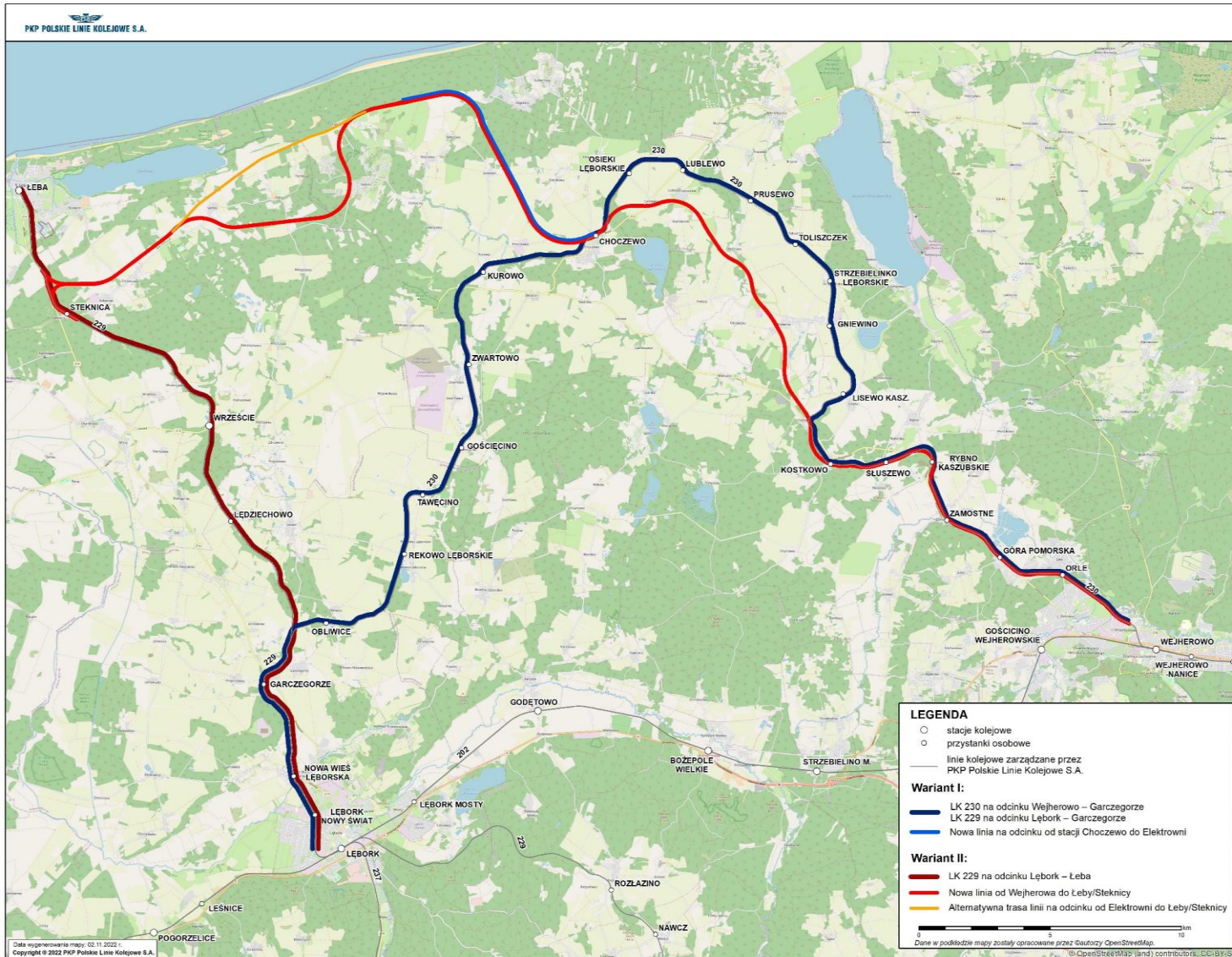
Podpisanie umowy z Wykonawcą planowane jest w **I kwartale 2023 r.**

Przedmiotem zamówienia jest:

- Opracowanie koncepcji programowo – przestrzennej dla dwóch wariantów inwestycyjnych
- Opracowanie dokumentacji projektowo – kosztorysowej dla wybranego wariantu inwestycyjnego w formie i zakresie umożliwiającym uzyskanie pozwolenia na budowę oraz wykonania i odbioru robót budowlanych,
- Opracowanie dokumentacji przetargowej niezbędnej do wyłonienia wykonawców robót budowlanych,
- Pełnienie nadzoru autorskiego w trakcie realizacji robót budowlanych,

Założony termin opracowania dokumentacji projektowej wraz z uzyskaniem decyzji o pozwoleniu na budowę to 27 miesięcy od dnia podpisania umowy z wykonawcą.

ZAKRES PLANOWANEJ INWESTYCJI



Wariant podstawowy:

- modernizacja LK229 na odcinku Lębork – Łeba na potrzeby budowy i obsługi elektrowni jądrowej;
- modernizacja LK230 na odcinku Wejherowo – Choczewo wraz z budową nowych odcinków;
- budowa jednotorowej linii kolejowej w nowym śladzie, w relacji Choczewo – Elektrownia – Steknica wraz ze stacjami: Choczewo i Elektrownia oraz budowa niezbędnych łącznic.

Wariant opcjonalny:

- modernizacja linii kolejowej LK230 na odcinku Wejherowo – Garczegorze
- modernizacja linii kolejowej LK229 na odcinku Lębork – Garczegorze
- budowa jednotorowej linii kolejowej w nowym śladzie w relacji Choczewo - Elektrownia wraz ze stacjami: Choczewo i Elektrownia oraz budowa niezbędnej łącznicy kolejowej w kierunku Garczegorze

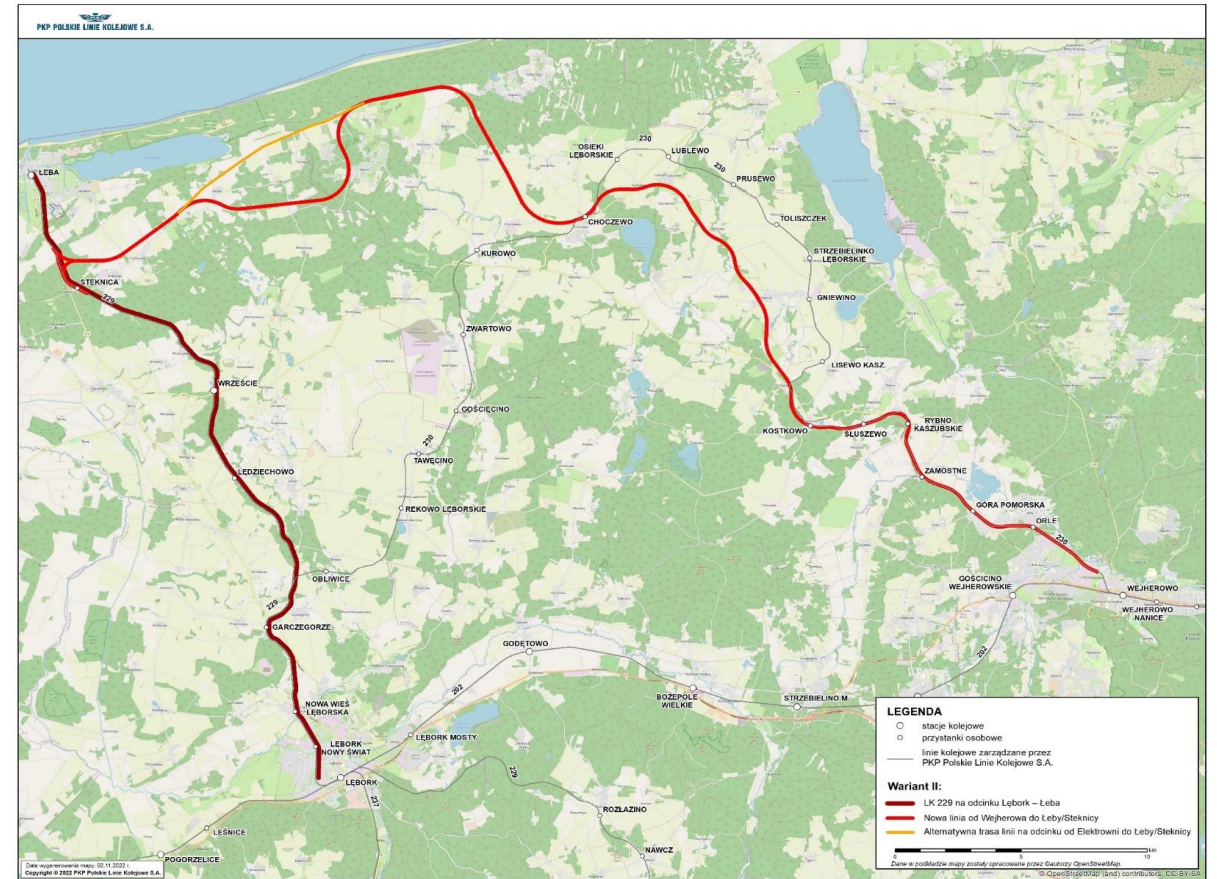
Wariant podstawowy – zalety i wady

ZALETY:

- Umożliwienie realizacji połączeń pasażerskich w relacji Trójmiasto – Wejherowo – Elektrownia – Łeba – Lębork (połączenie głównych ośrodków generujących ruch pasażerski);
- Utworzenie dwóch niezależnych korytarzy transportowych (ewakuacyjnych) dla dowozów towarów i pracowników do elektrowni od strony Wejherowa i Lęborka;
- Rewitalizacja istniejącej linii kolejowej nr 229 na odcinku Lębork – Łeba, dla której nie uzyskano dofinansowania ze środków unijnych;
- Zwiększenie dostępności transportu kolejowego w pasie nadmorskim wpłynie na rozwój gospodarki i turystyki;

WADY:

- Wysokie koszty inwestycji wynikające ze wzmocnienia podłoża gruntowego;
- Zajęcie terenów o istotnych walorach turystycznych, wycinka drzew;



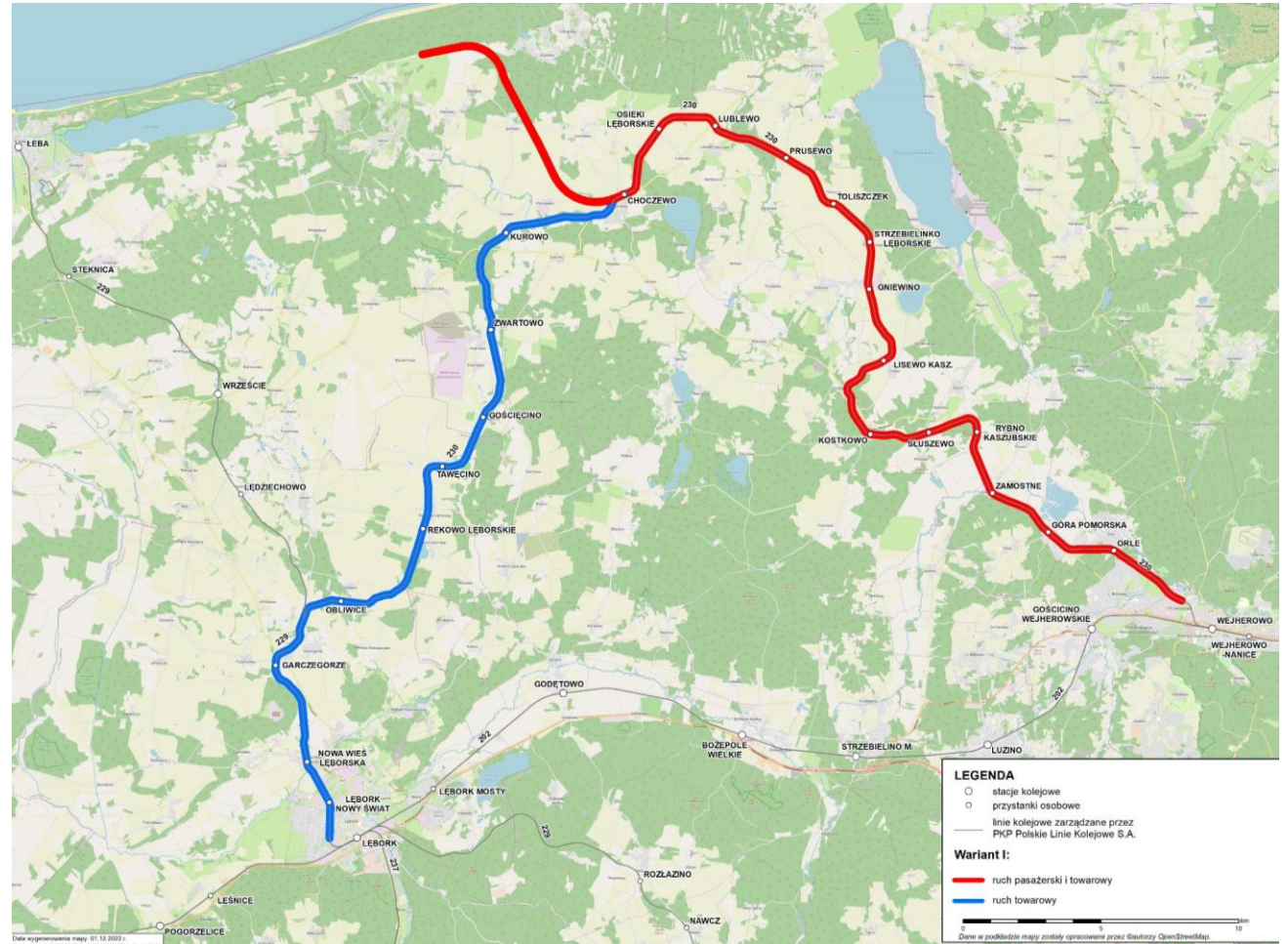
Wariant opcjonalny – zalety i wady

ZALETY:

- Wykorzystanie istniejącego terenu linii kolejowej nr 230 (minimalizacja zajęcia działek na cele inwestycji kolejowej);
- Zwiększenie dostępności transportu kolejowego na obszarze powiatu wejherowskiego i lęborskiego;
- Uruchomienie przewozów pasażerskich na odcinku Wejherowo – Choczewo - Elektrownia.

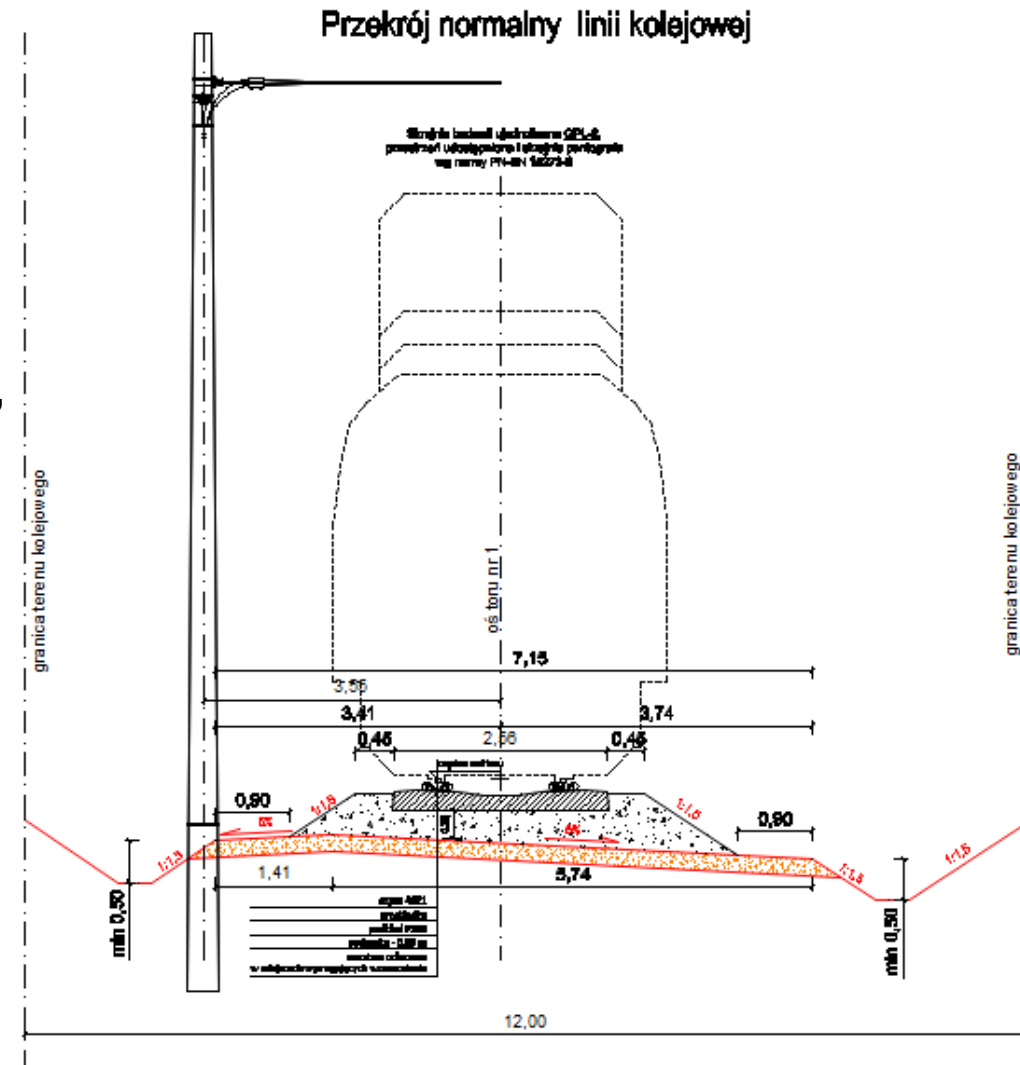
WADY:

- Linia kolejowa nr 230 na odcinku Garczegorze – Choczewo ma zbyt mały potencjał do prowadzenia ruchu pasażerskiego, planowany ruch pociągów towarowych;
- Wspólny korytarz transportowy na odcinku Choczewo – Elektrownia dla dowozów towarów i pracowników do elektrowni zarówno z kierunku Wejherowa jak i Lęborka (utrudniona ewakuacja);
- Wariant nie uwzględnia rewitalizacji linii kolejowej nr 229 na odcinku Garczegorze – Łeba
- Wyższe koszty inwestycji wynikające z konieczności usunięcia kolizji z istniejącym kablem 110 kV na odcinku Strzebielinko – Zwartowo, który leży w terenie kolejowym;



Zakładane parametry eksploatacyjne:

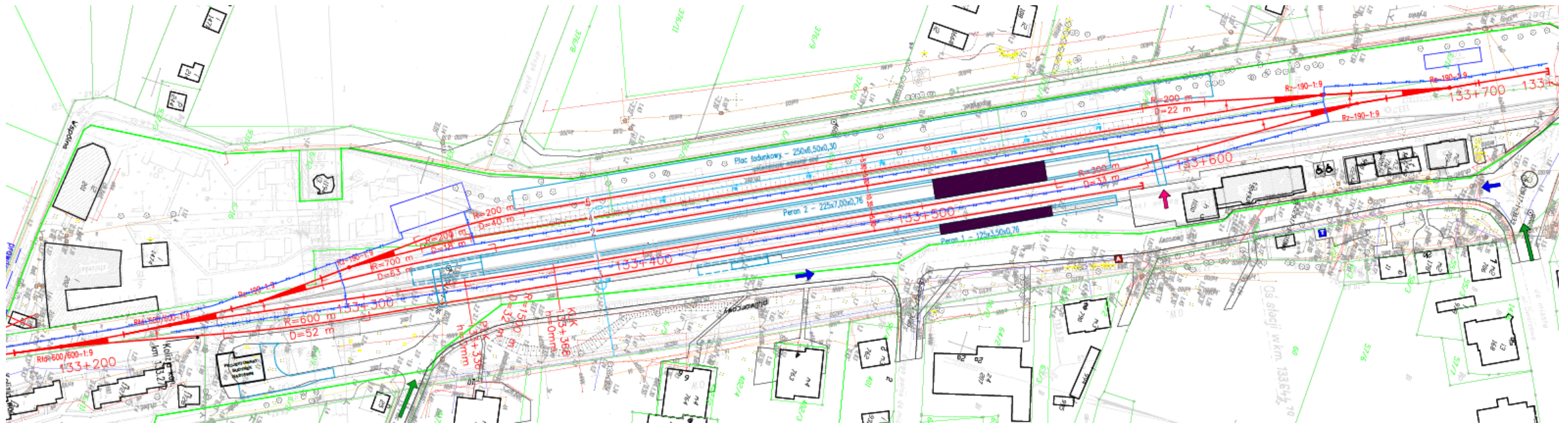
- linia jednotorowa zelektryfikowana,
- prędkość maksymalna dla:
 - pociągów pasażerskich – 120 km/h (linie modernizowane),
160 km/h (nowe odcinki linii),
 - pociągów towarowych – 120 km/h,
- długość peronów 225 m;
- maksymalna długość pociągów towarowych 750 m;



PRZEBUDOWA STACJI ŁEBA

Przebudowa stacji Łeba

- Budowa pięciu torów stacyjnych;
- Przeniesienie placu ładunkowego w miejsce obecnych terenów rekreacyjnych;
- Budowa peronu wyspowego i jednokrawędziowego od strony budynku stacyjnego w miejscu istniejącego placu ładunkowego;
- Dostosowanie punktów obsługi pasażerskiej dla osób z ograniczoną zdolnością do poruszania się;



EFEKTY I MOŻLIWOŚCI – CZAS PRZEJAZDU

Zakładany czas przejazdu pociągu pasażerskiego w relacji:

- Wejherowo – Choczewo: 20 min
- Choczewo – Elektrownia: 7 min
- Elektrownia – Łeba: 12 min
- Lębork – Łeba: 20 min
- Gdynia – Łeba: 60 min



ETAP PROJEKTOWANIA:

I kw. 2023 r.	Podpisanie umowy z Wykonawcą
II kw. 2023 r.	Opracowanie koncepcji programowo – przestrzennej dla dwóch zdefiniowanych wariantów
IV kw. 2023 r.	Złożenie wniosku do RDOŚ o wydanie decyzji o środowiskowych uwarunkowaniach
I - IV kw. 2024 r.	Opracowywanie dokumentacji projektowo – kosztorysowej dla wybranego wariantu inwestycyjnego
IV kw. 2024 r.	Uzyskanie decyzji o środowiskowych uwarunkowaniach
IV kw. 2024 r.	Złożenie wniosku o wydanie decyzji ULLK
I kw. 2025 r.	Uzyskanie decyzji ULLK
II kw. 2025 r.	Uzyskanie decyzji o pozwoleniu na budowę (zakończenie etapu projektowania)

ETAP REALIZACJI ROBÓT BUDOWLANYCH:

II kw. 2025 r. - IV kw. 2026 r.	zakończenie ETAPU I (Lębork – Steknica – Elektrownia – Choczewo)
II kw. 2025 r. - IV kw. 2027 r.	zakończenie ETAPU II (Wejherowo – Choczewo oraz elektryfikacja linii kolejowych)



Dziękuję za uwagę