



Świadomiej o atomie
energia jądrowa w Polsce

Polskie Elektrownie Jądrowe sp. z o.o.

Polskie Elektrownie Jądrowe sp. z o.o.

Spotkanie grupy roboczej dot. budowy pierwszej elektrowni jądrowej w Polsce

Styczeń 2023 r.

1. Aktualny status projektu i planowane w najbliższym czasie działania związane z inwestycją;
2. Badania opinii publicznej;
3. Bieżący status działań grupy roboczej (w tym mapa infrastruktury towarzyszącej, wybór przedstawiciela UG Choczewo);
4. Realizacja drogi na plażę od miejscowości Słajszewo;
5. Plany dotyczące rezerwowej drogi dojazdowej do placu budowy EJ (Jackowo-Biebrowo-Elektrownia) z uwzględnieniem konieczności poszerzenia drogi powiatowej od DW213 na odcinku Jackowo-Biebrowo
6. **Gminna oczyszczalnia ścieków i jej modernizacja – status prac;**
7. **Przetarg na projekt ujęcia i stacji uzdatniania wody oraz oczyszczalni ścieków na potrzeby EJ;**
8. **Planowana trasa linii kablowej 15 kV wraz z budową stacji 15/0,4 kV ST1 i zapleczem budowy;**
9. **Planowana trasa linii kablowej 110 kV od GPZ Jackowo do lokalizacji EJ;**
10. **Planowane prace archeologiczne na terenie przewidzianym pod ujęcia wody i infrastrukturę wod-kan;**
11. **Infrastruktura towarzysząca – status realizacji poszczególnych projektów infrastrukturalnych, omówienie m.in. z udziałem przedstawicieli GDDKiA oraz PKP PLK.**



W pierwszym i drugim kwartale 2023 roku (styczeń-czerwiec) w żadnej z gmin lokalizacyjnych (Choczewo, Gniewino, Krokowa) na Pomorzu nie będą prowadzone inwazyjne prace geologiczne, wiertnicze czy też inna działalność, która mogłaby być uciążliwa dla mieszkańców tego regionu, czy też Łeby lub turystów odwiedzających region.

Obie lokalizacje (Lubiatowo-Kopalino oraz Żarnowiec) są objęte analogicznym zakresem monitoringów środowiskowych - w gminach Choczewo oraz Gniewino i Krokowa.

Prowadzone prace nie wiążą się z uciążliwościami dla mieszkańców lub turystów



STOWARZYSZENIA

Bałyckie SOS wyraża stanowcze... „Nie dla lokalizacji Lubiatowo-Kopalino” [zdjęcia]

Marek Drzewowski / 2 tygodnie



CHOCZEWO24

Strona główna Aktualności Kategorie Redakcja Kontakt

W Choczewie stanie elektrownia atomowa. Mieszkańcy już teraz boją się o las [zdjęcia]

Marek Drzewowski / 2 tygodnie



W dn. 15.03.br „Stowarzyszenie Obrony Naturalnych Obszarów Nadmorskich Bałyckie S.O.S” z drogi w Kurowie. Wyrazamy swój sprzeciw przeciwko budowie elektrowni jądrowej w gminie Ch: naturalnie pięknych obszarów. Głównym celem naszych działań jest zwrócenie uwagi mieszkańców: zmiany, jakie zająd w tym regionie w trakcie i po zakończeniu budowy tej inwestycji. Władze i pre PEJ (Polskie Elektrownie Jądrowe sp. z o.o.) utrzymują narrację samych korzyści. Podatki dla gr

Prawda jest taka, że miejsca pracy straci wiele osób z branży turystycznej ponieważ ta forma ży uciążliwości związanych z dziesięcioletnim czasem budowy, obciążonym całodobowym ruchem budowlanego. Pył budowlany, zaśmiecanie światłem, hałasem, drganiami, wycinka kilkaset hekt gminy z zielonego na przemysłowy.

Mieszkańcy nie wiedzą również, że po wybudowaniu elektrowni odpady wysoko radioaktywne bę czasowo” na terenie elektrowni, czyli 1,5 km od najbliższych zabudowań mieszkalnych. Dodać n: kilkadziesiąt lat. Władze gminy i PEJ skrytycznie omijają też temat zagrożeń związanych z eksplo Dostawy uranu i jego przetłódkę oraz zapasy tego paliwa przechowywane na miejscu będą pow radioaktywne, które nie jest obojętne dla zdrowia człowieka.

Kłopoty czekają też rolników. Nie ma mowy o ekologicznych uprawach, obowiązan będą do bad Mieszkańcy wsi Ślajezewo i Biebrowo objęci będą specjalną procedurą ewakuacyjną. Wiadomo: budowy nie powstaną nowe drogi dojazdowe. Przez pierwsze lata prac rozjeżdżane będą wąskie Nasze życie w dotychczasowej formie legnie w gruzach. Członkowie Stowarzyszenia „Bałyckie akcje, aby informować lokalną społeczność oraz mieszkańców Polski o zagrożeniach i ogromny poniesiemy wszyscy jeżeli budowa pierwszej polskiej elektrowni jądrowej będzie w tej lokalizacji dla lokalizacji Lubiatowo-Kopalino!



Kilka dni temu niezależny tygodnik „Zawze Pomorza” opublikował niezwykle interesujący artykuł Doroty Abramowicz p.t. „W Choczewie stanie elektrownia atomowa. Mieszkańcy boją się o las”. Miejscowi mówią, że żyją w jednym z najpiękniejszych miejsc w Polsce. Gmina Choczewo to piękne morze, szerokie plaże, widny jeziora otoczone lasami. Ale najbardziej boli ich, że wraz z budową elektrowni atomowej znacznie zniknie las, tym bardziej, że już teraz jest go jakby trochę mniej.

– Przez 35 lat nie wycięto tyle lasu, co w ostatnich 3-2 latach – mówią mieszkańcy Sasina, wczasowej wsi w powiecie wejherowskim. Blisko stąd do plaży, i do lasu, i do latarni morskiej Stilo. A także do rezerwatu przyrody Choczewskie Cisy, gdzie rosną 150-letnie drzewa. I choć rezerwat jest nadal chroniony, to już reszta drzewostanu podlega tzw. gospodarce leśnej. – To prawdziwa rzeź drzew – dodają.

Na portalu choczewo24.info pojawiły się nieprawdziwe informacje dotyczące inwestycji i działań spółki Polskie Elektrownie Jądrowe.

- Polskie Elektrownie Jądrowe rozmawiają z przedstawicielami mieszkańców i mieszkańcami gminy o wszystkich kwestiach dotyczących inwestycji – zarówno o korzyściach, jak i wyzwaniach. Choćby na takich spotkaniach jak Grupa Robocza.
- Przeprowadzone do tej pory analizy, m. in. Komitetu Naukowego ds. Promieniowania przy ONZ pokazują, że **sąsiedztwo elektrowni jądrowej nie ma jakiegokolwiek negatywnego wpływu na zdrowie mieszkańców sąsiadujących z obiektem** (zarówno jeśli chodzi o przeładunki świeżego paliwa jądrowego, jak i gospodarowanie wypalonym paliwem jądrowym).
- Sąsiedowanie z elektrownią jądrową nie wpływa ani na proces upraw ani na proces hodowlany. **Na rolnikach uprawiających ziemię w regionie nie będzie spoczywał obowiązek realizacji monitoringu radiacyjnego czy też badania próbek produktów i plonów.**
- Spółka nie rozpoczęła jeszcze żadnych prac w regionie (w tym wycinki).



Przesyłanie zgłoszeń

- rozesłanie informacji o projekcie (komunikat prasowy, informacja na stronach www oraz na tablicach urzędów)
- wypełnianie formularzy w wersji papierowej i elektronicznej
- przekazywanie danych przez dostawców usług noclegowych do LPI w Choczewie, UG w Choczewie, GOKiB w Choczewie, sołtysów (Słajszewo, Jackowo, Kopalino, Sasino)

Kompletowanie i uzupełnianie bazy usług noclegowych

- koordynacja i uzupełnianie zapisów otrzymanych ze wszystkich punktów w jednym pliku
- wprowadzanie poprawek i uzupełnień

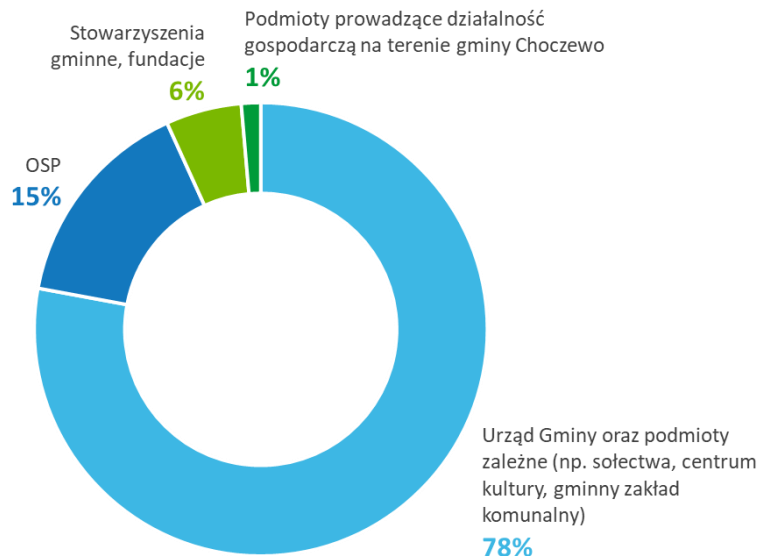
PEJ

- koordynacja i przygotowanie kompletnych danych do udostępnienia i wykorzystania
- udostępnianie danych

- ❑ W 2022 r. nastąpiła zmiana formuły Programu, w tym:
 - ✓ Rozszerzenie listy wnioskodawców
 - ✓ Odejście od wspierania i dofinansowania dużych projektów infrastrukturalnych na rzecz mniejszych i oddolnych inicjatyw
- ❑ Pod koniec grudnia ub. r. zakończono edycję Programu trwającą od 25 marca 2022 r.
- ❑ W sumie **udzielono wsparcia 60 projektom** (ze 106 rozpatrzonych wniosków)
- ❑ Program niezmiennie jest oceniany pozytywnie przez mieszkańców regionu i postrzegany jako ważny dla lokalnej społeczności
- ❑ W latach 2015-2021 funkcjonował Program Rozwoju Gmin Lokalizacyjnych, w ramach którego łącznie dofinansowano 140 projektów (średnio 20 rocznie)



PODSUMOWANIE EDYCJI 2022 R.

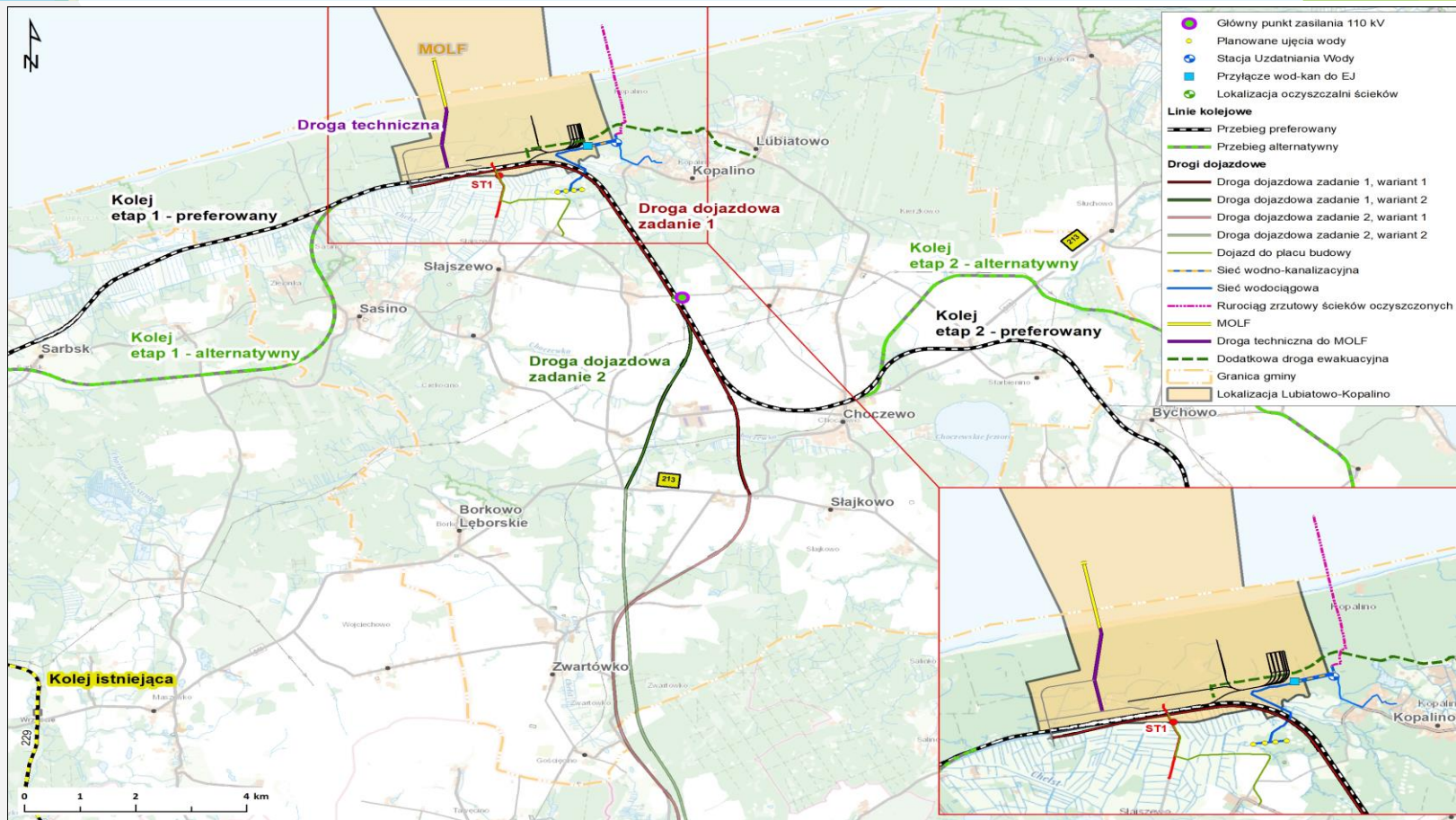


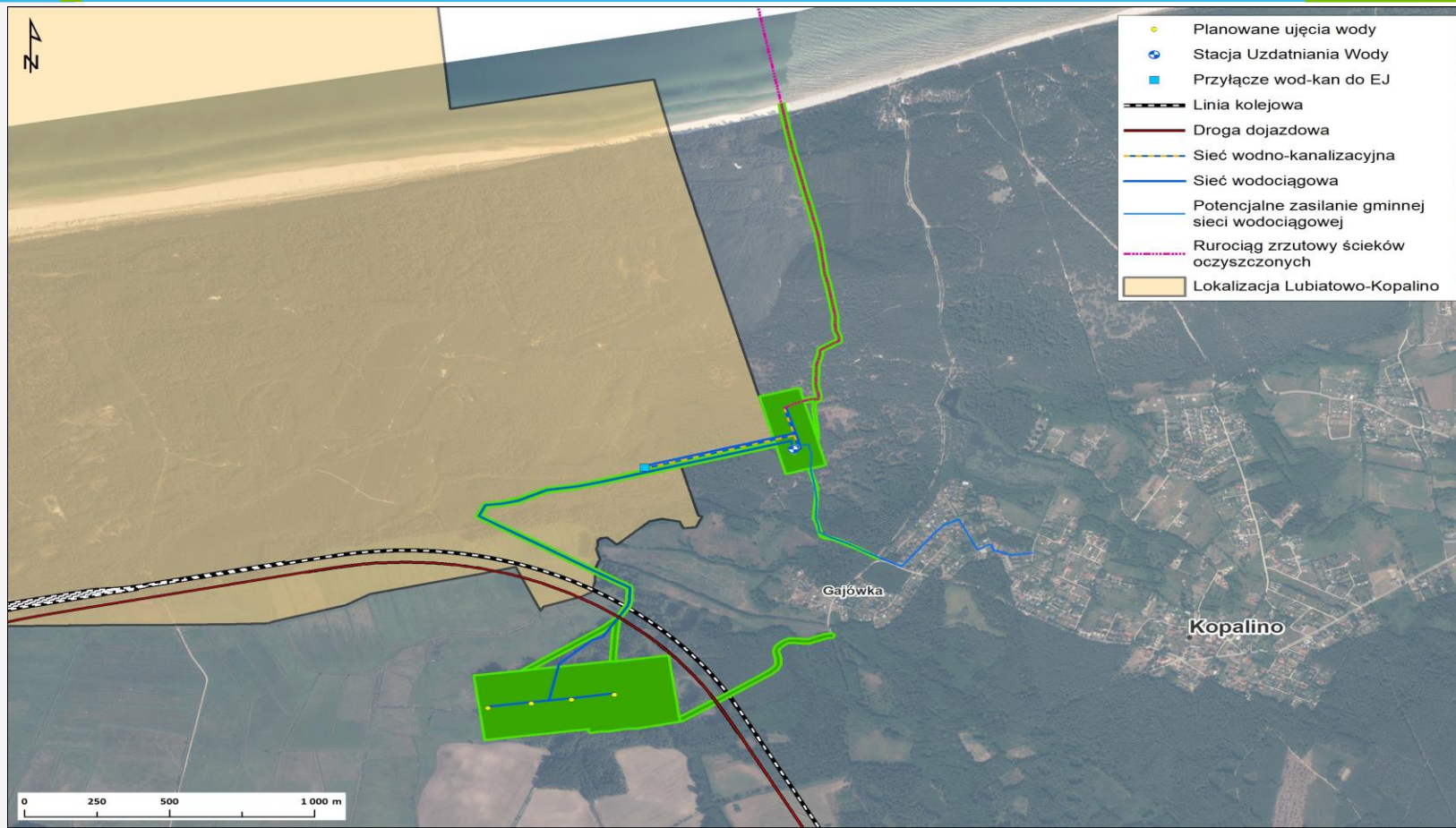
Podział przyznanych środków – Gmina Choczewo, 2022

STARTUJE NOWA
EDYCJA PWIS

30 marca 2023

ogłoszenie II edycji
oraz rozpoczęcie
przyjmowania wniosków





Dziękujemy